



**PRÉFET
DE LA RÉGION
CENTRE-VAL
DE LOIRE**

*Liberté
Égalité
Fraternité*

**Direction régionale de l'Environnement,
de l'Aménagement et du Logement**

Préparation de l'étiage 2023

**SHPECI/DHMD _ DDTs
Du 10 mai 2023**



Sommaire

- SHPECI / DHMD :
 - Territoire, cadre d'intervention, organisation
- Modalités de mise à dispositions des données hydrométriques produites :
 - HydroPortail (HYDRO3)
 - Site internet de la DREAL C-VL
- Etiage 2022-23
- Questions, attentes...

Un territoire aux problématiques contrastées :



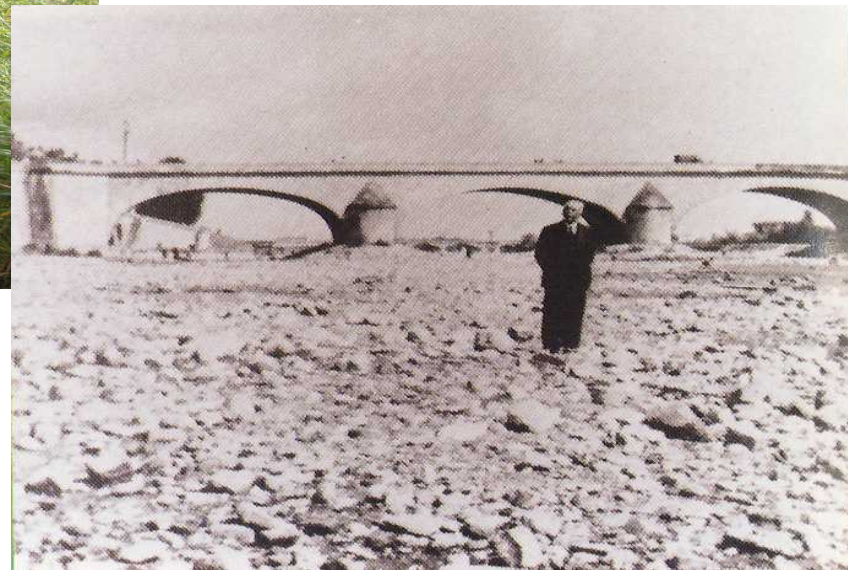
Des crues rapides et violentes en amont



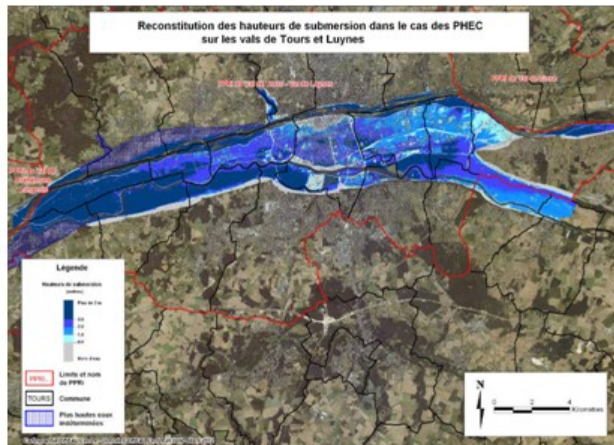
Des crues lentes et des digues en aval



Un territoire aux problématiques contrastées : des étiages sévères sur le bassin



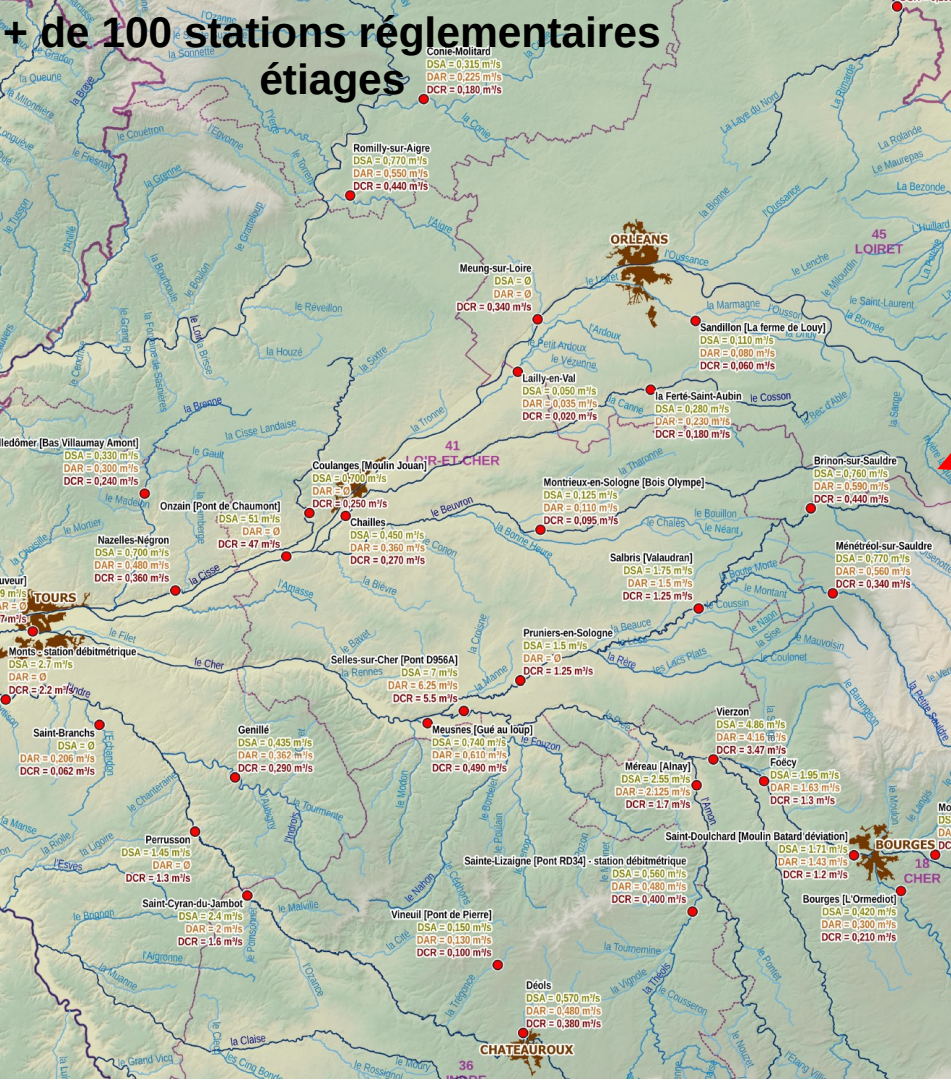
Un territoire aux problématiques contrastées : des enjeux divers : les centrales, l'agriculture



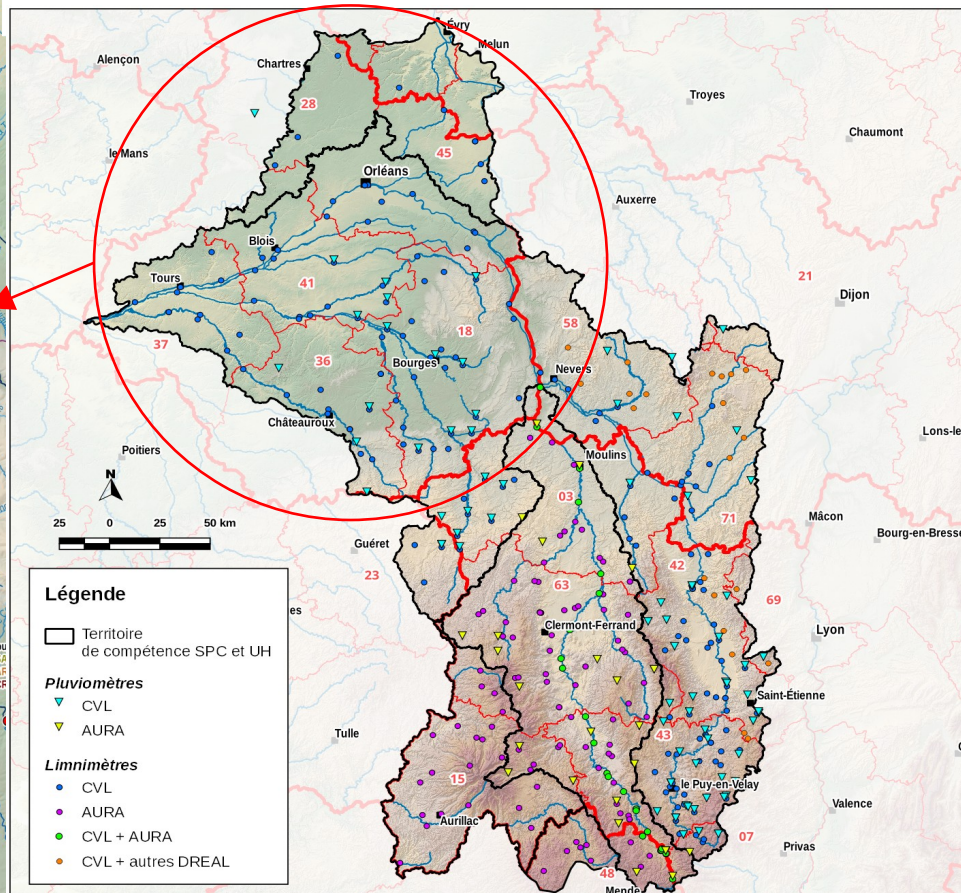
Cadre général d'intervention du DHMD

- Missions : producteurs de données hydrométrique :
 - Maître d'ouvrage du réseau hydrométéorologique
 - Mesure des caractéristiques des cours d'eau (hauteur, jaugeage, courbe de tarage)
 - Critique et bancarisation des données
- Utilisateurs :
 - Services de l'État (DREAL/SPC, Préfecture, DDT), Agence de l'eau, Onema
 - Gestion quantitative de la ressource (sécheresse)
 - Sécurité civile (crue / inondation)
 - Exploitants et gestionnaires d'ouvrages
 - Barrages (ex: EP Loire, EDF, collectivités)
 - Ouvrages de navigation
 - Maîtres d'ouvrage et bureaux d'études
 - Études et projets divers
 - Grand public

+ de 100 stations réglementaires étiages



Fusion des territoires CVL et AURA sur bassin de la Loire



Réseau des stations hydrométriques et des points hauts radios

3 antennes d'hydrométrie



LÉGENDE

- Limite de région
- Limite de département
- Profilomètre
- Territoire SPC/LAC3
- Points radios

Stations hydrométriques

Station hors grille 2

- Station hors grille 2

Station grille 2 à créer

- Hauteur
- Donnée
- Hauteur et courbe de tarage

Station grille 2 en activité

- Hauteur
- Donnée
- Hauteur et courbe de tarage

Station grille 2 en activité, à former

- Hauteur
- Donnée
- Hauteur et courbe de tarage

Territoire d'action des antennes d'hydrométrie

- Antenne de Chambray-Forez
- Antenne de Puy-en-Velay

Réseau des stations hydrométriques et des points hauts radios

5 antennes de maintenance, 4 à échéance 3-5 ans



LÉGENDE

- Limite de région
- Limite de département
- Profilomètre
- Territoire SPC/LAC3
- Points radios

Stations hydrométriques

Station hors grille 2

- Station hors grille 2

Station grille 2 à créer

- Hauteur
- Donnée
- Hauteur et courbe de tarage

Station grille 2 en activité

- Hauteur
- Donnée
- Hauteur et courbe de tarage

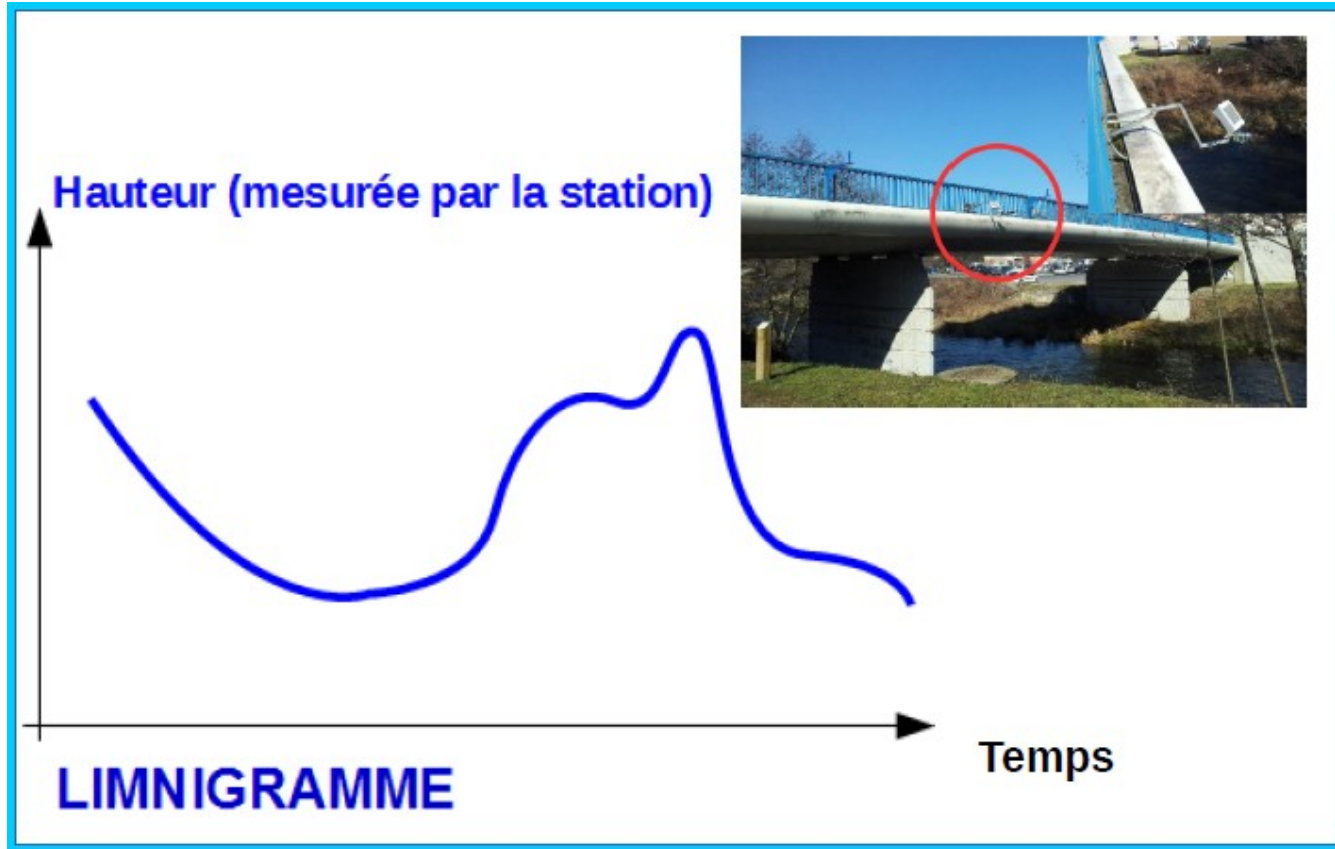
Station grille 2 en activité, à former

- Hauteur
- Donnée
- Hauteur et courbe de tarage

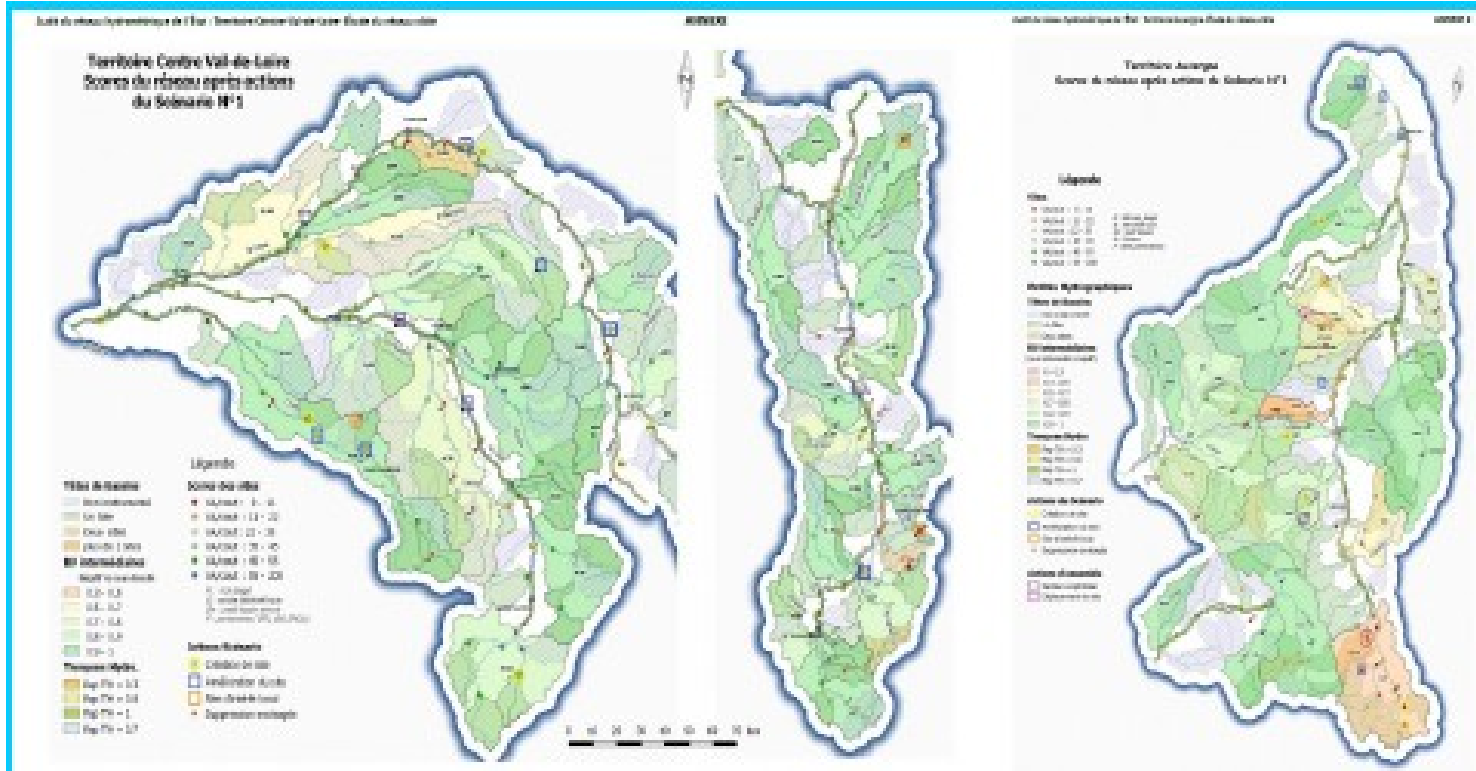
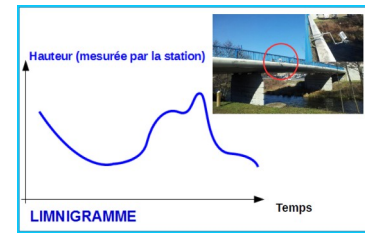
Territoires d'action des antennes de maintenance

- Antenne de Chambray-Forez
- Antenne de Chambray-Forez
- Antenne de Chambray-Forez
- Antenne de Puy-en-Velay
- Antenne de Saint-Etienne

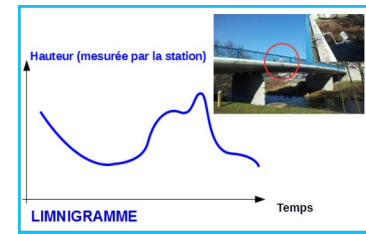
Gestion d'un réseau de mesure



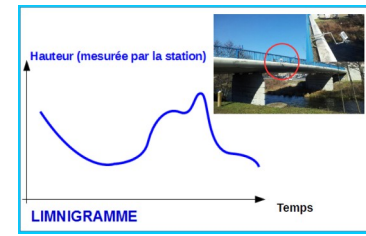
Gestion d'un réseau de mesure



Gestion d'un réseau de mesure



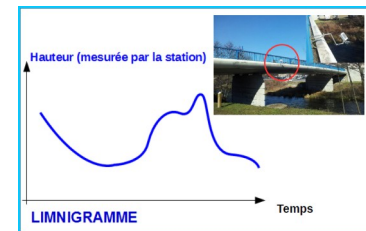
Gestion d'un réseau de mesure



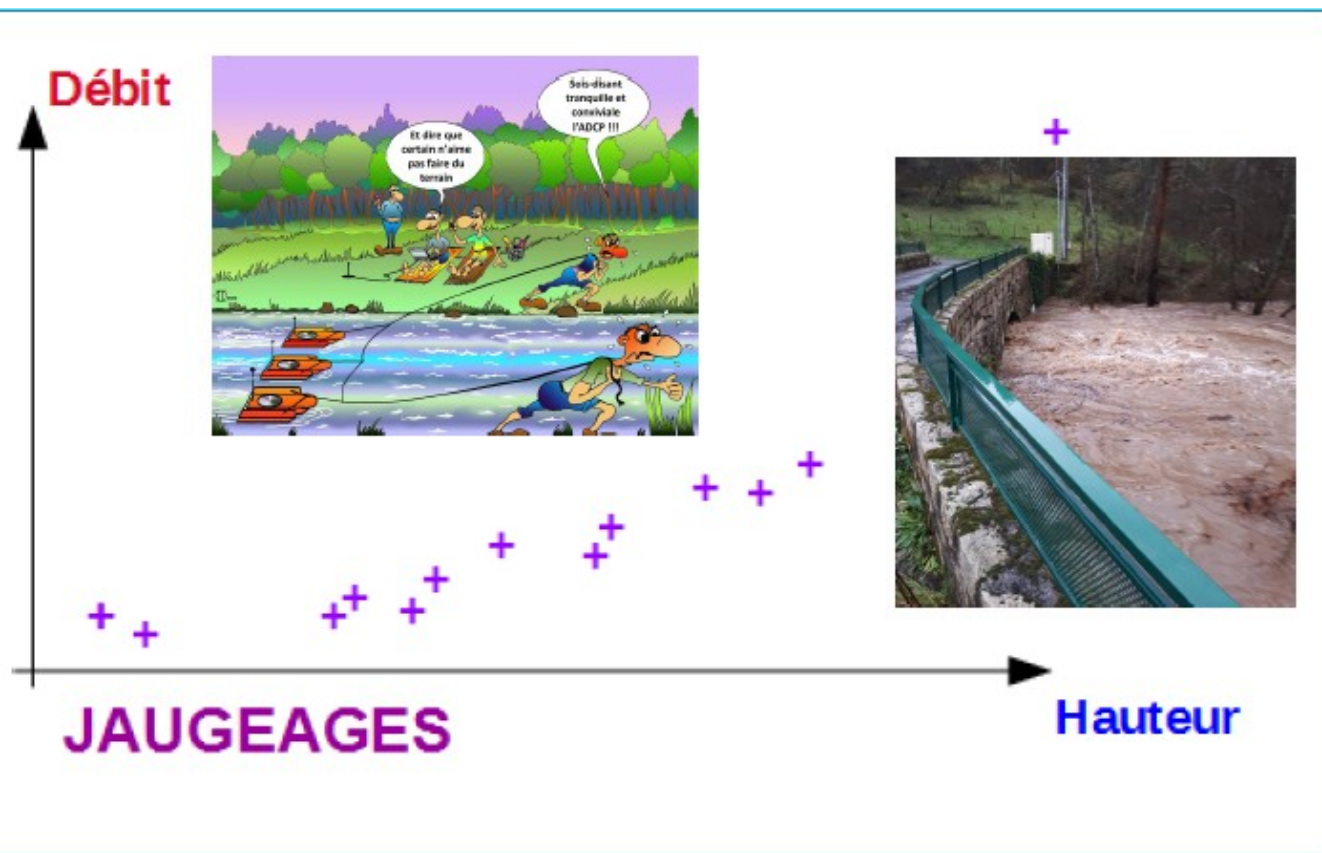
Gestion d'un réseau de mesure



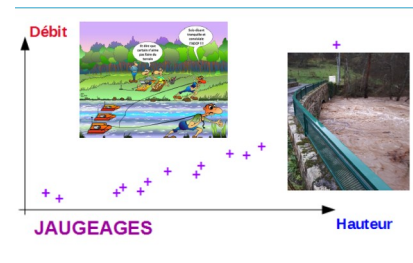
Goudet en septembre 1980



Mesure de débit : jaugages (étiage et crue)



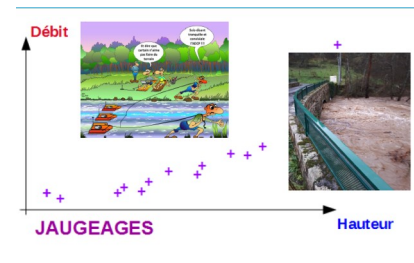
Mesure de débit : jaugages (étiage et crue)



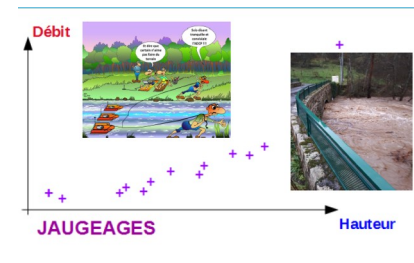
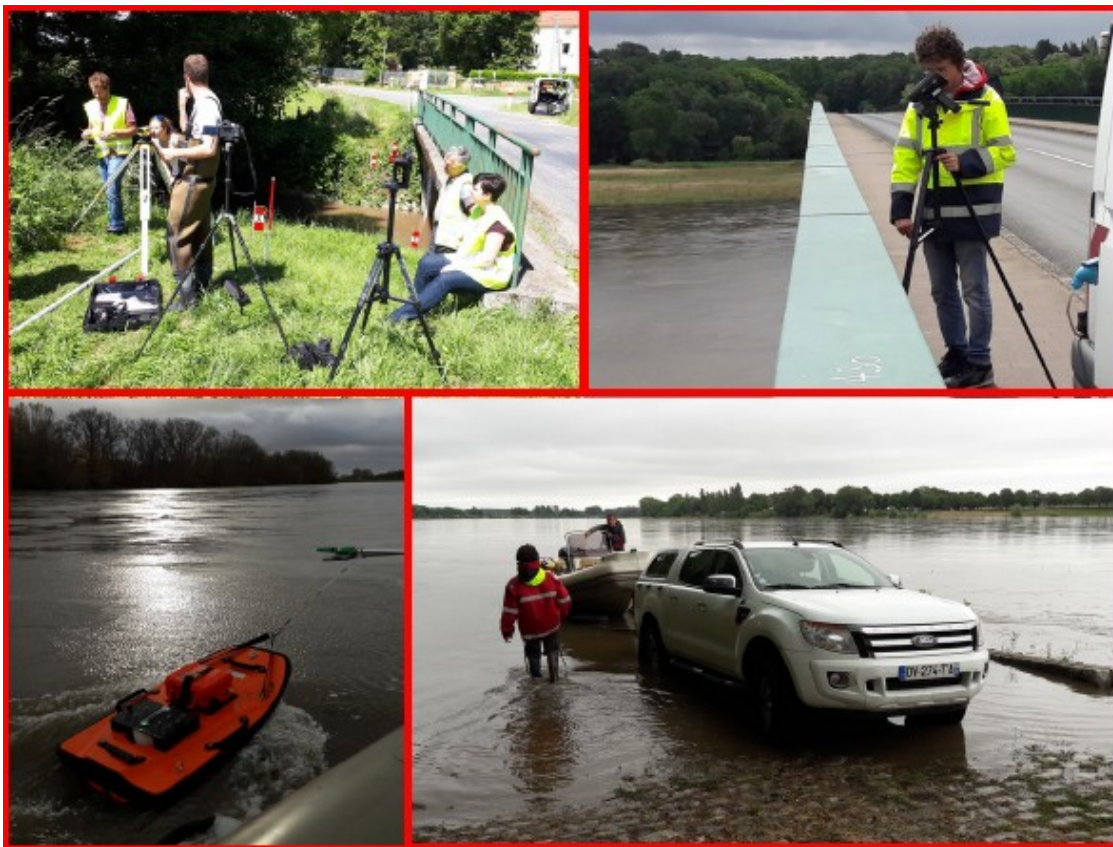
Mesure de débit : jaugages (étiage et crue)



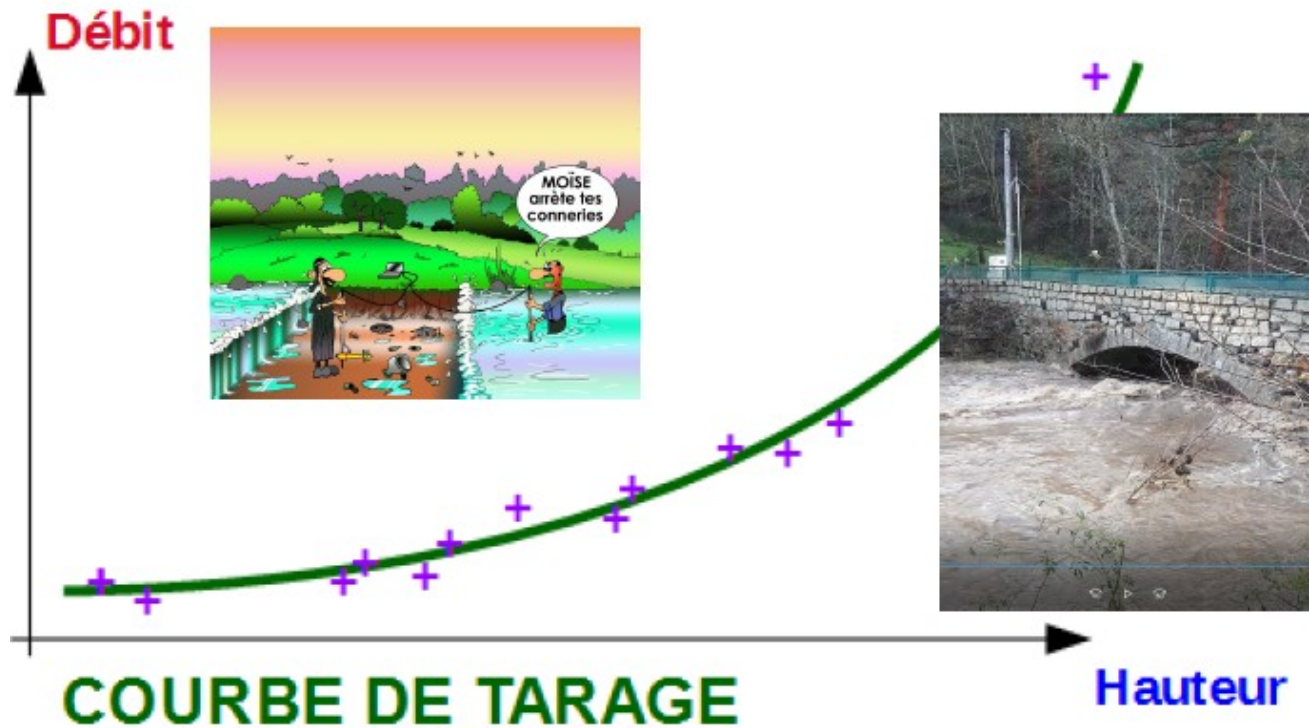
Mesure de débit : jaugages (étiage et crue)



Mesure de débit : jaugages (étiage et crue)



Calculs

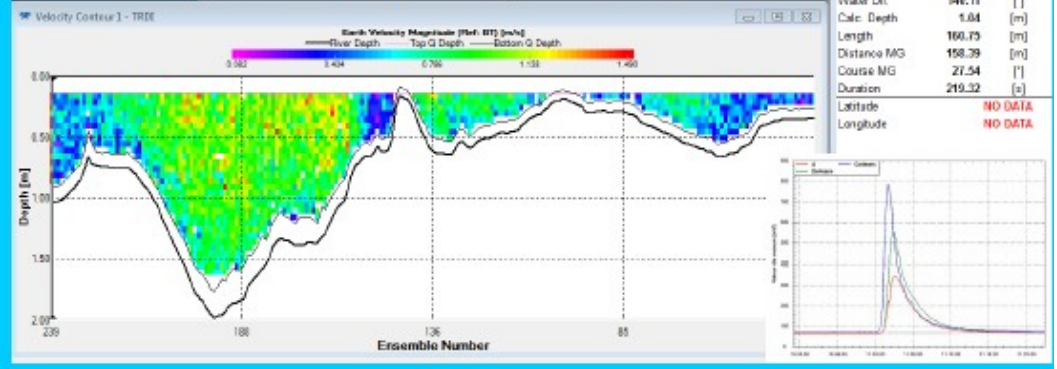
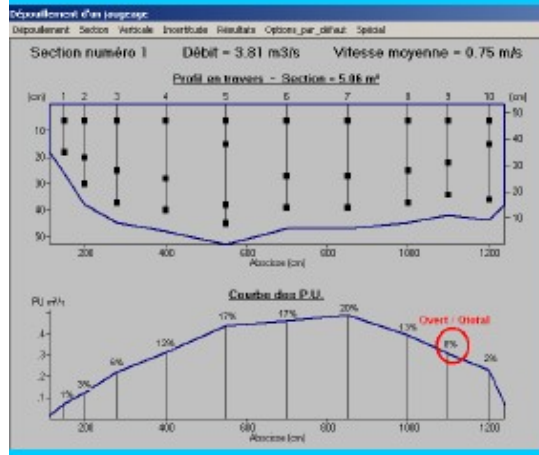
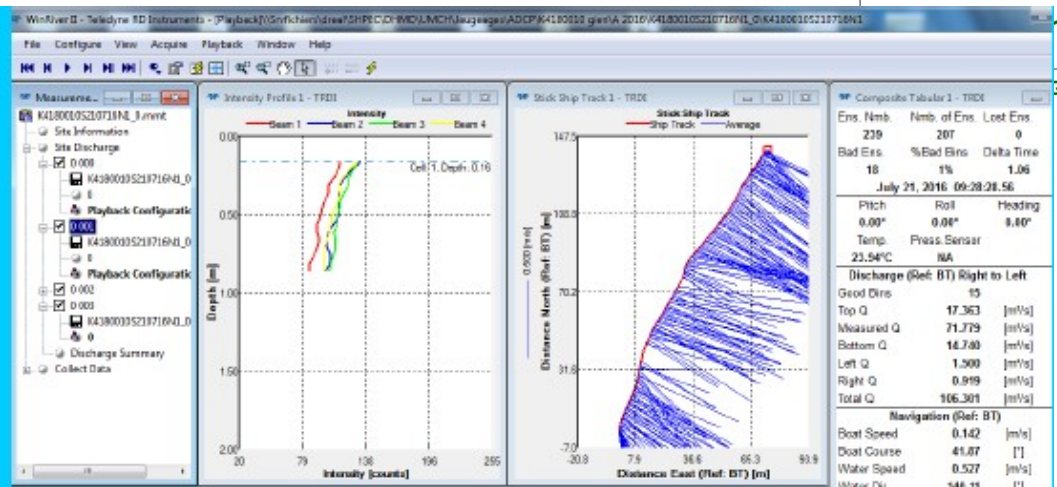
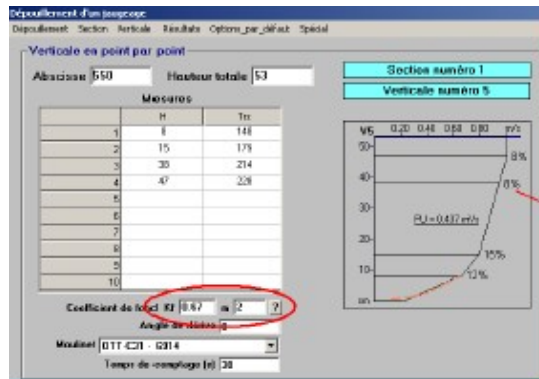


Calculs

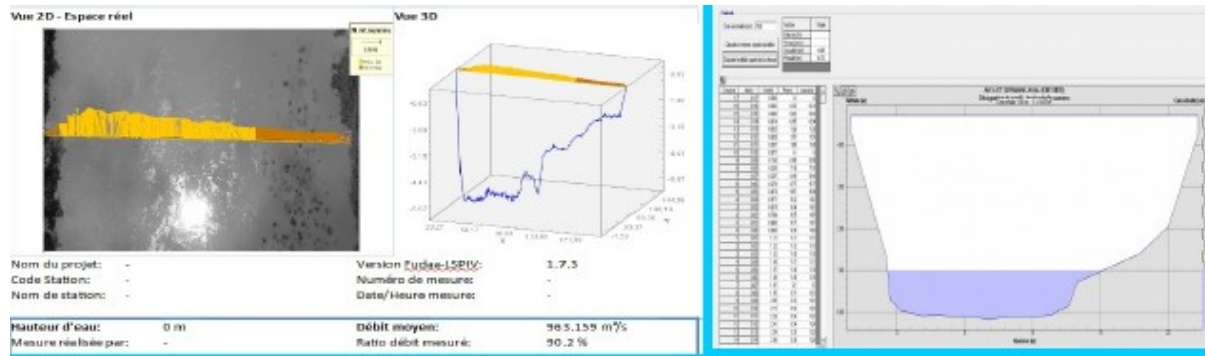
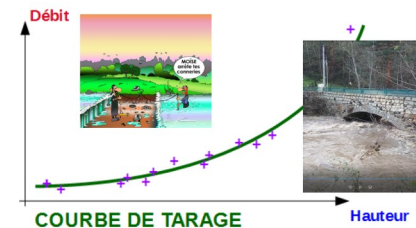
Débit



Hauteur



Calculs

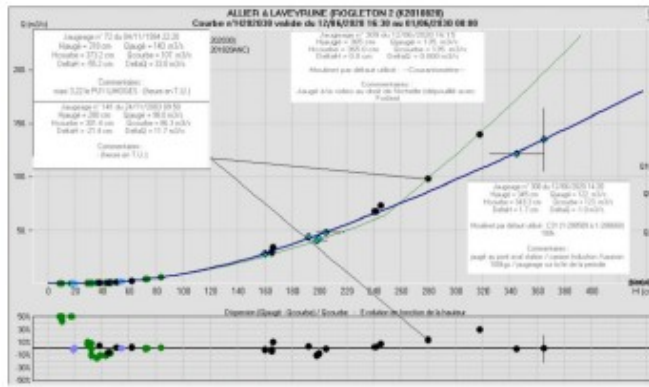


L'Allier à Laveyrune-Rogleton : 3 Jaugeages (2 au camion et 1 vidéo)



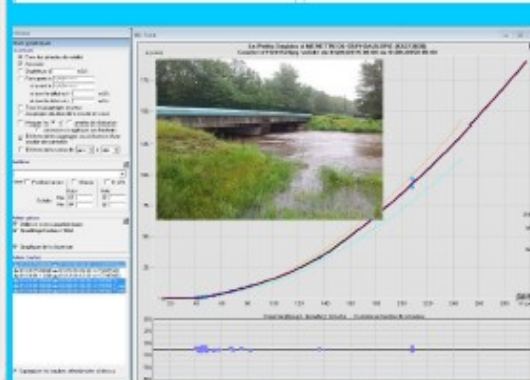
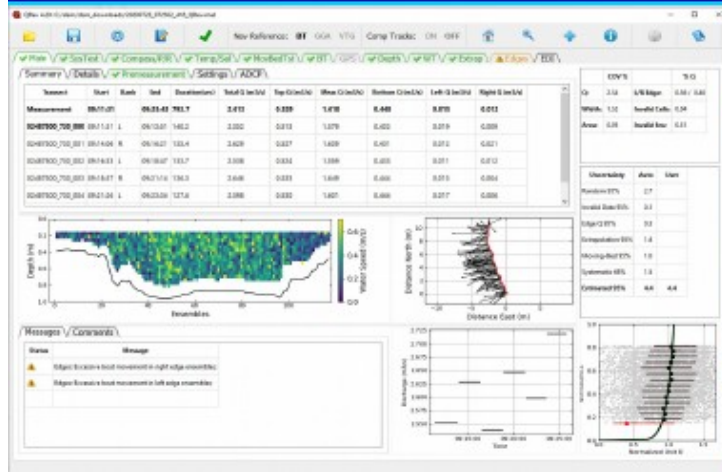
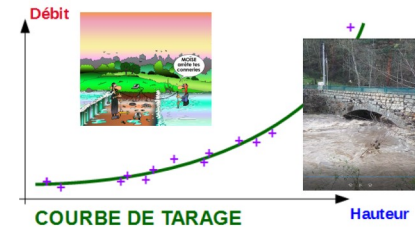
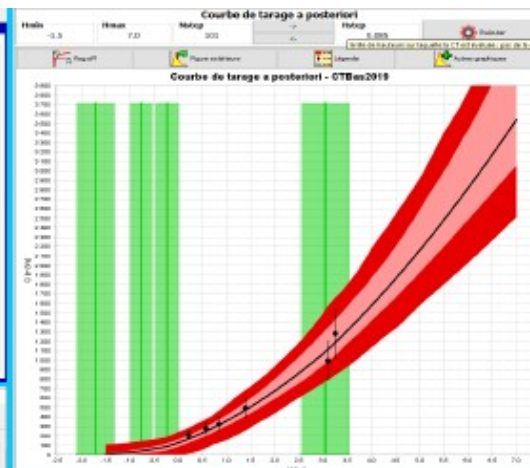
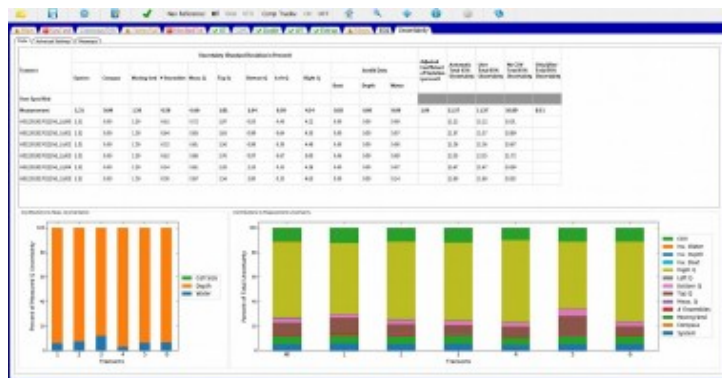
12/06/2020

23/06/2020

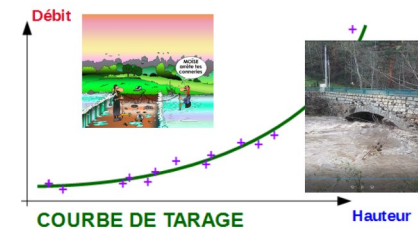
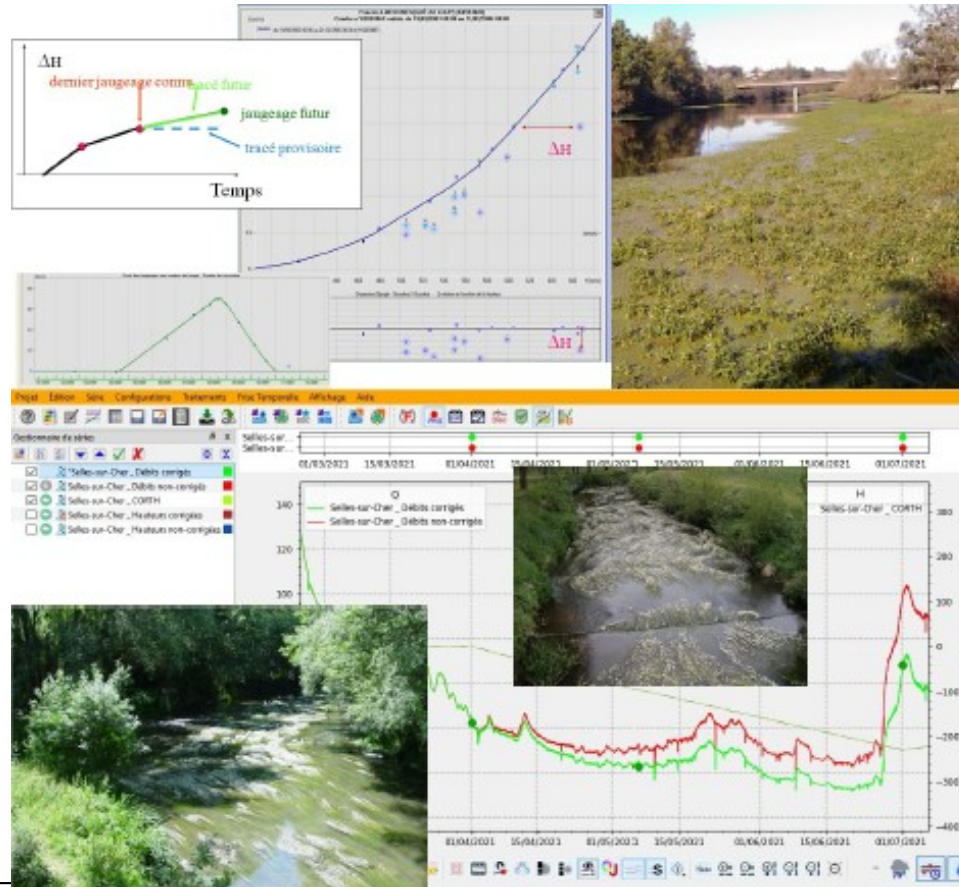


reprise du haut de la courbe de tarage

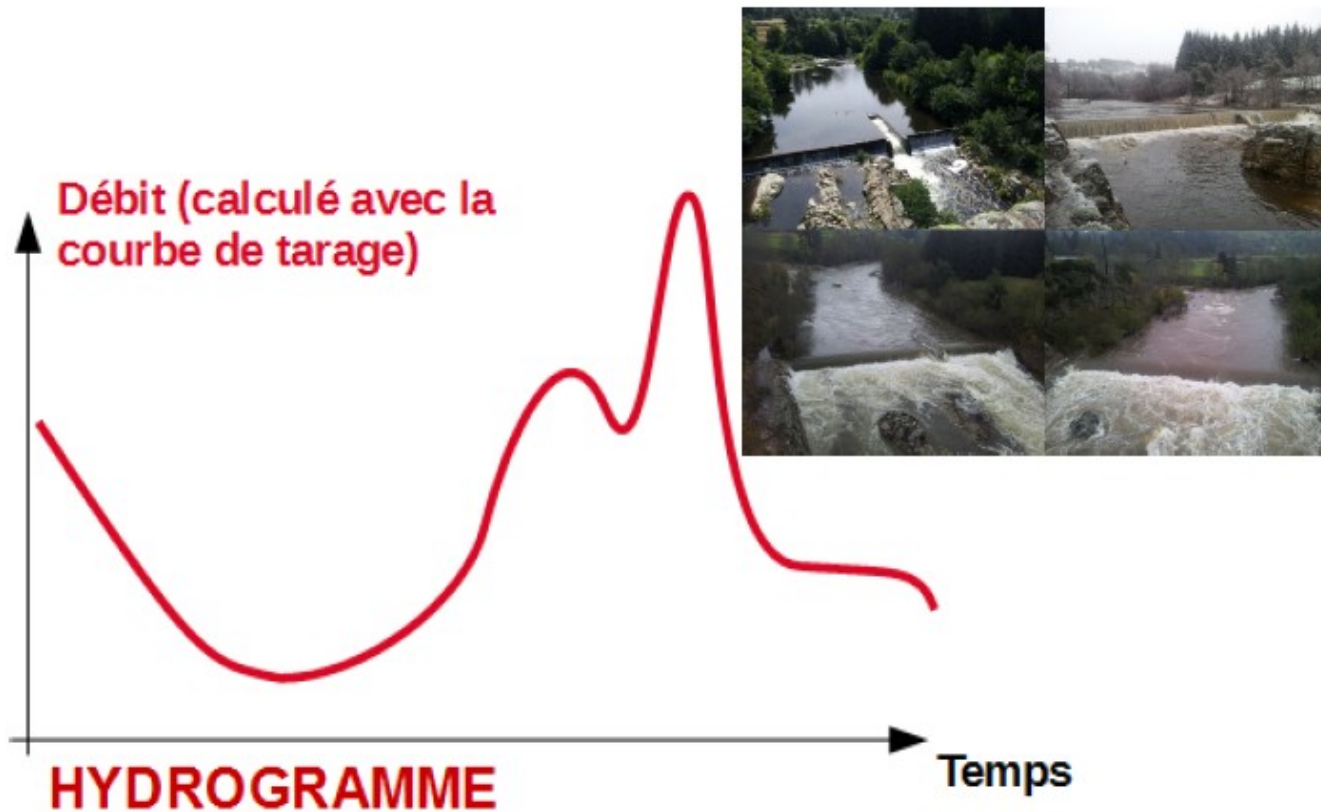
Calculs



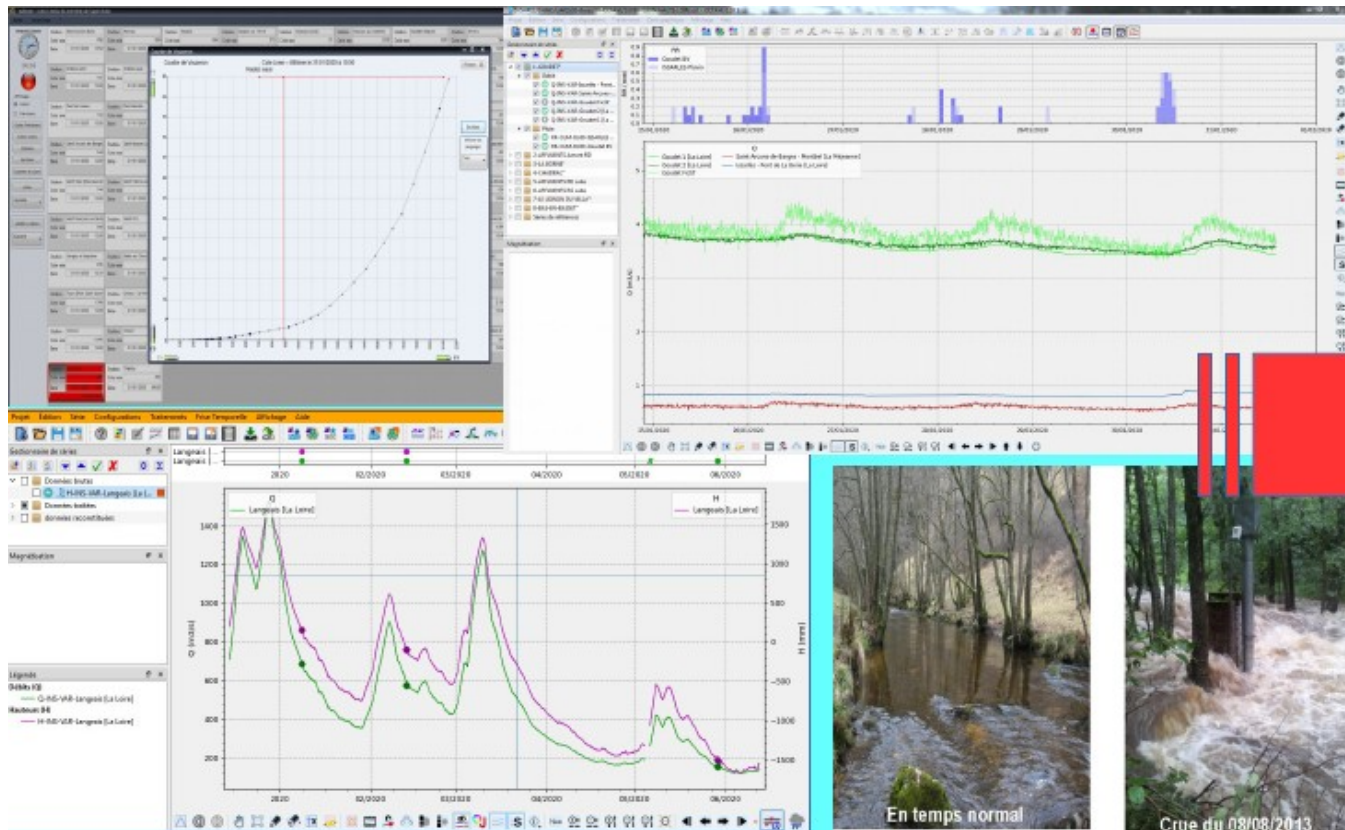
Calculs



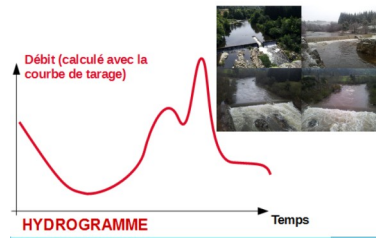
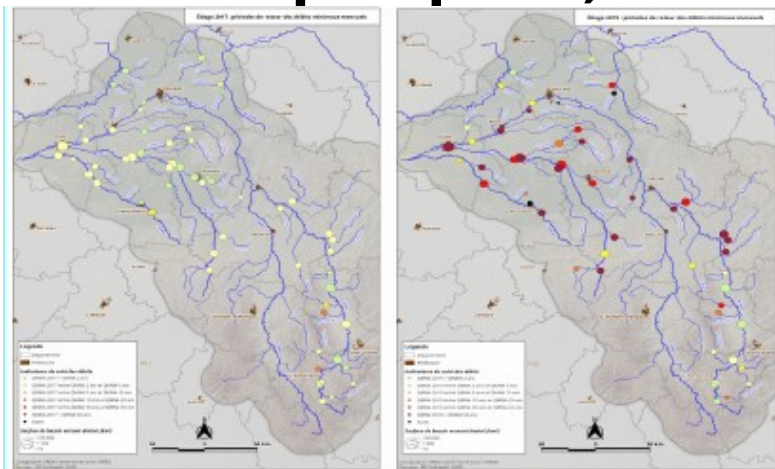
Supervision, critique, validation et publication des données



Supervision, critique, validation et publication des données



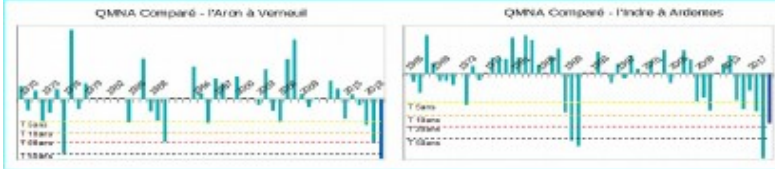
Supervision, critique, validation et publication



Prévisions d'étage
Débits en points 01 à 019

Étage 020 + 0202
Plateforme multi-matériaux 010 à 012

Code PROG1	Kilométrage	Station	B10	B10	B10	Pré-Prévision	Station	Éléments primaires					Commentaires	
								+0	+1	+2	+3	+4		
PROG1	0000	000	000	000	000	000	000	000	000	000	000	000	000	
PROG2	0000	000	000	000	000	000	000	000	000	000	000	000	000	
PROG3	0000	000	000	000	000	000	000	000	000	000	000	000	000	
PROG4	0000	000	000	000	000	000	000	000	000	000	000	000	000	
PROG5	0000	000	000	000	000	000	000	000	000	000	000	000	000	



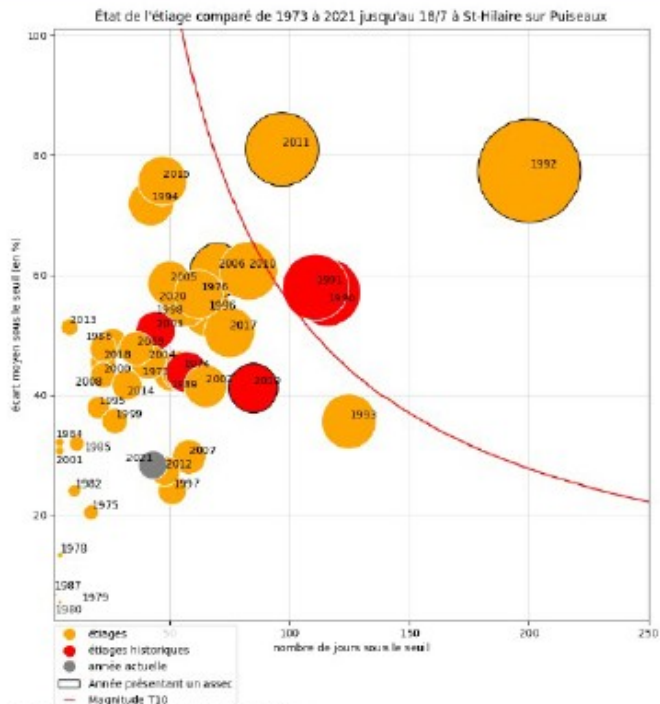
Supervision, critique, validation et publication des données



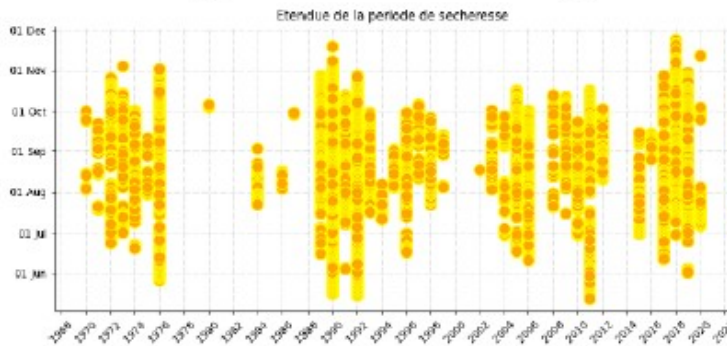
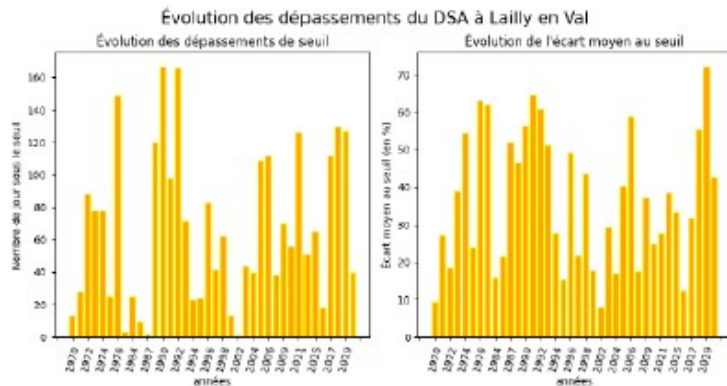
↑ Débit (calculé avec la courbe de tarage)

RAMME

Temps



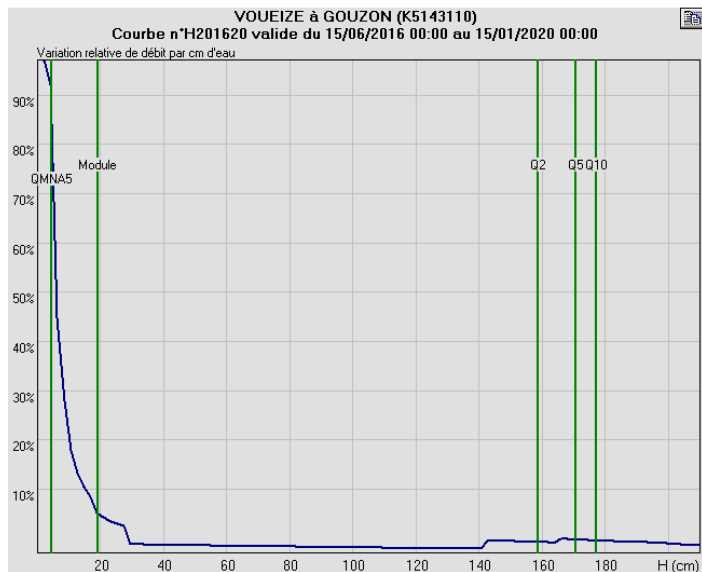
La taille des bulles varie en fonction de la magnitude.
Les étiages historiques sont définis à l'échelle du bassin.
Le seuil givrant est de 0,203 m³/s pour cette station.
Il n'y a pas d'année manquante dans cette chronique.
La magnitude avec un temps de retour de 10 ans est de :5543,26
Cette station n'est pas sous l'influence d'un ouvrage hydraulique.



Il n'y a pas d'année manquante dans cette chronique

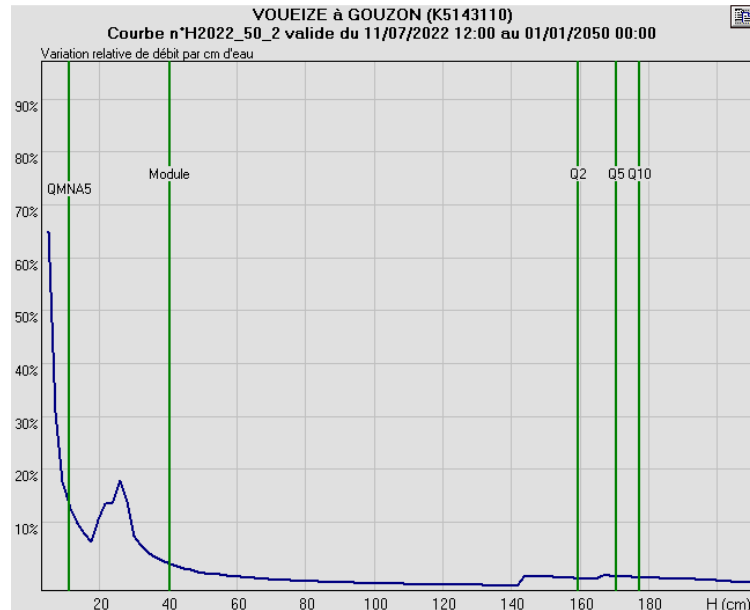
Amélioration de la sensibilité des courbes de tarage

Mauvaise sensibilité des courbes de tarage pour les plus basses eaux



La Voueize à Gouzon (23) - BV du Haut Cher

Amélioration de la sensibilité des courbes de tarage



Aménagement de section (Réduction à à une arche et contraction forcée de l'écoulement de très basses eaux)

Contrôle des débits

Augmentation des influences hydrauliques



Invasions de végétation dans les sections
Le Cher à Vierzon (41)



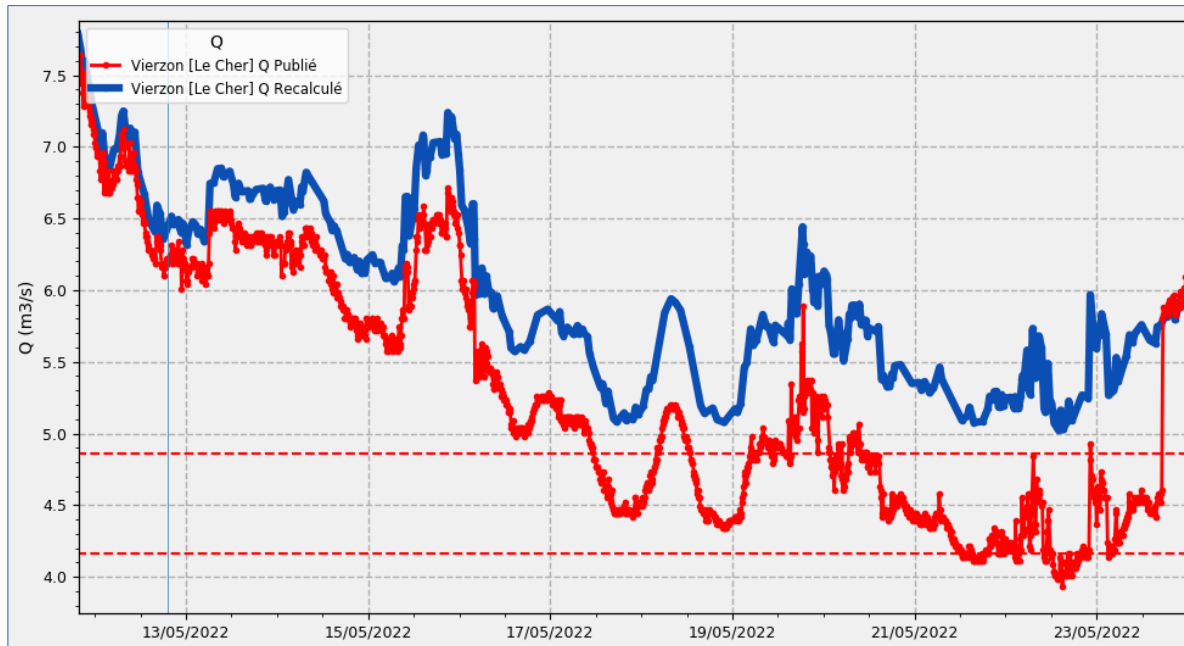
Barrage de castors
L'Ardoux à Lailly-en-Val (45)

Prise en compte en « quasi » temps réel



Prise en compte en « quasi » temps réel

Effet collatéral du re-calcul



Communication des données

- **HydroPortail (HYDRO3)** : <http://services.schapi.i2/hydroportail> (temps réel)
- **Site internet de la DREAL C-VL** :
<https://www.centre-val-de-loire.developpement-durable.gouv.fr/les-debits-des-rivieres-sur-le-bassin-loire-a111.html>
 - Accès aux données pour la gestion des étiages (données pré-validées aux stations réglementaires) : « Suivi_Etiage.ods et .pdf »
 - Accès au tableau de prévision des étiages (accès restreint) : « Maquette_Prev_etiage », entrer le mot de passe `etiage@2020` pour ouvrir le PDF
 - Accès aux graphiques de contextualisation de l'étiage par station
- **Site internet national (prototype pour 2023)** : lien à venir

Communication / échanges entre service

- pour des demandes particulières ou signalement d'anomalies vous pouvez contacter la DREAL Centre-Val de Loire par :
 - messagerie : **hydromel-centre@developpement-durable.gouv.fr**
 - Tél : **02.36.17.42.80**
- bilatérales avec les DDT (visio ?) pour :
 - s'assurer de la bonne adéquation et compréhension des infos diffusées par rapport à vos besoins
 - Information/formation à l'usage d'hydroportail
 - Recueillir vos remarques pour préparer les prochaines évolutions :
 - Contenu, communication
 - MAJ liste stations, seuils...

Evolution : tableau de comparaison des débits – Accès :

Comparatif/Tableau de comparaison des débits

The screenshot displays the HydrPortail v3.1.3 web interface. At the top, there is a navigation bar with a 'MENU' button, the 'eaufrance HydrPortail v3.1.3' logo, and links for 'LIENS UTILES' and 'AIDE'. Below the navigation bar is a large banner image showing a person in a red raincoat measuring a stream with a yellow tape. The main navigation menu is orange and includes 'Accueil', 'Référentiel', 'Données', 'Statistiques', 'Comparatif', 'Échanges', and 'Modification en masse'. The 'Comparatif' menu is open, showing options for 'ENTITÉS HYDROMÉTRIQUES' (Sites, Stations, Capteurs, Tableau de comparaison des débits), 'ENTITÉS MÉTÉOROLOGIQUES' (Sites, Grandeurs), 'DONNÉES / STATISTIQUES' (Toutes eaux, Basses eaux, Hautes eaux), and 'CONTRIBUTEURS' (Contacts). The main content area is divided into several sections: 'Les dernières entités hydrométriques' with a list of IDs (E531 0220, E207 1110, H612 9014 01, H612 9014, R307 0010 11 02); 'Les nouvelles analyses hydrologiques' with an entry for H612 9014 01 - Q3J-N (VCN3) - Juillet; 'Contacts' with a list of names (Gérald, SZMONIEWSKI Alexandre, ANCE - munier bertrand, ot Marie, BEN-HASSEN Floriane); 'Évènements' with entries for 'Évènement indéfini' and 'Auteur influencée'; and 'Mes listes' with a section for 'Secteur Henri' containing a tree view of data points (K262 3010 - La Couze d'Arc Madriat, 01 - La Couze d'Ardes à Madriat, 01 - H, 02 - H, K262 3020 - La Couze d'Arc [dérivation] à Madriat, 01 - La Couze d'Ardes [dérivation] à Madriat).

Evolution : Tableau de comparaison des débits – paramétrage

MENU eaufrance HydrPortail v3.1.3 LIENS UTILES AIDE David ROUDIER

Accueil Référentiel Données Statistiques **Comparatif** Échanges Modification en masse

Selectionner les entités hydrométriques à comparer *

test de partage par Anouck ▾

Allier ▾

Secteur Sébastien ▾

Secteur Guillaume ▾

Secteur Hervé ▾

Secteur Henri ▾

Choix de la période de temps

Du * Au *
Format attendu : dd/MM/yyyy en TU Format attendu : dd/MM/yyyy en TU

Type de grandeur *

Journalier
Grandeur * QmnJ - Débit moyen sur n jours ▾

Mensuel
Grandeur * QmM - Débit moyen mensuel ▾

Choisir le pas de temps (n)

Par défaut 1 pour l'élaboré, doit valoir entre 1 et 23 pour les grandeurs horaires, entre 1 et 30 pour les grandeurs journalières. Obligatoire pour l'interpolé, doit être un diviseur de 60.

Glissant
Si coché, retourne une valeur par unité de temps, sinon retourne une valeur par pas de temps

Statut par défaut des mesures *

Données les plus valides
 Données validées
 Données pré-validées et validées
 Données brutes

ENTITÉS HYDROMÉTRIQUES

Sites

Stations

Capteurs

Tableau de comparaison des débits

ENTITÉS MÉTÉOROLOGIQUES

Sites

Grandeurs

DONNÉES / STATISTIQUES

Toutes eaux

Basses eaux

Hautes eaux

CONTRIBUTEURS

Contacts

Choix :

- de la liste (possibilité de choisir uniquement les sites ou stations),
- de la période,
- du type de données,
- du statut de la donnée

Evolution : Carte Q3J-N – Accès via Données/Basses eaux

MENU

eaufrance HydrPortail v3.13

LIENS UTILES AIDE Davi

Gérez votre référentiel hydrométrique, bancarisez vos données dans la PHyC et diffusez-les.

Accueil Référentiel Données Statistiques Comparatif Échanges Modification en masse

Hydro Météo

Contributeurs

Mes listes

Station Etiage

K259 3010 - L'Alagnon à Lempdes-sur-Allagnon

01 - L'Alagnon à Lempdes-sur-Allagnon

01 - H

02 - H

02 - L'Alagnon à Lempdes-sur-Allagnon - Pont SNCF

Les données hydrométriques

Toutes eaux
Basses eaux
Hautes eaux

E531 0220
E207 1110
H612 9014 01
H612 9014
R307 0010 11 02

Les derniers contacts

SCHAPI - LIMONGI Gérald
CVH MAYOTTE - SZMONIEWSKI Alexandre
DRIEE ILE-DE-FRANCE - munier bertrand
SMOA - Anguenot Marie
CVH MAYOTTE - BEN-HASSEN Floriane

Les nouvelles analyses hydrologiques

Les derniers évènements

Evolution : Carte Q3J-N – Paramétrage

MENU eaufrance HydrPortail v3.1.3 LIENS UTILES AIDE David ROUDIER

Accueil / Données / Basses eaux
Données en basses eaux

Toutes eaux
Basses eaux
Hautes eaux

Options de visualisation

L'affichage des données sur les cartes et tableaux n'est possible que pour les dates comprises entre 1 an en arrière et hier et pour une période inférieure ou égale à 2 mois

Visualiser le **Q3J-N** sur plusieurs jours - Minimum sur la période choisie des débits moyens sur 3 jours glissants

Choisir la période
Du 01/01/2022 Au 31/01/2022

Statuts des données
 Données les plus valides
 Données validées
 Données pré-validées et validées

Restreindre aux entités appartenant à ces responsabilités administratives
x [BSH160] - Suivi des étiages - stations hydrométriques utilisées par la DREAL Auvergne-Rhône-Alpes

Si aucune responsabilité administrative n'est choisie, toutes les entités apparaîtront sur la carte.
Si vous en choisissez plusieurs, seules les entités qui possèdent toutes les responsabilités sélectionnées remonteront sur la carte.

Valider

Choix :
- date
- statut de la données
- possible restreindre par responsabilité administrative

Evolution : Carte Q3J-N - Résultat

MENU

eaufrance HydrO Portail v3.1.3

LIENS UTILES

AIDE

David ROUDIER

Accueil Référentiel Données Statistiques Comparatif Échanges Modification en masse

Toutes eaux

Basses eaux

Hautes eaux

Q3J-N du 01/01/2022 au 31/01/2022 (TU) – Le minimum sur la période du 01/01/2022 au 31/01/2022 (TU) des débits moyens journaliers sur 3 jours glissants - Données les plus valides

Source de données : SCHAPI - PHyC / Carte produite le 09/06/2022

Ces données sont fournies à des fins strictement informatives. Tout emploi ultérieur de ces données sera fait sous la seule responsabilité de l'utilisateur.

Débits Débits spécifiques m^3/s l/s mm^3/s

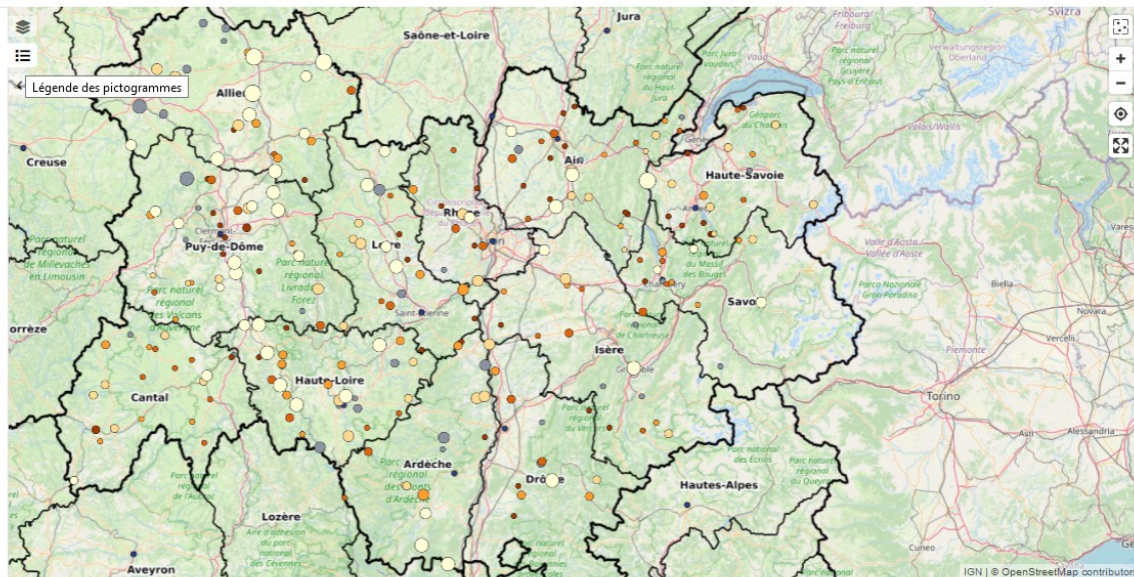
Téléchargement de Geolzon

Légende

Couleurs

- Aucune valeur
- Débit < 0,369 m^3/s
- 0,369 m^3/s ≤ Débit < 0,753 m^3/s
- 0,753 m^3/s ≤ Débit < 1,33 m^3/s
- 1,33 m^3/s ≤ Débit < 3,45 m^3/s
- Débit ≥ 3,45 m^3/s

Zoomer davantage pour afficher la légende détaillée



IGN | OpenStreetMap contributors

Evolution : Carte Q3J-N - Détail

En zoomant et cliquant sur une pastille, on a le détail

Code	Libellé	Surface de bassin versant	Valeur	
V311 4010	Le Gier à Rive-de-Gier	319 km ²	1,26 m ³ /s	Détail

En cliquant sur « Détails », on a la vue graphique

Accueil / Entités hydrométriques / V311 4010
Q3J-N du 01/01/2022 au 31/01/2022 (TU) - Le minimum sur la période du 01/01/2022 au 31/01/2022 (TU) des débits moyens journaliers sur 3 jours glissants - Données les plus valides

Se rendre sur les séries de mesures

Graphique Tableau

Débit moyen sur n jours (n=3, glissant) - Données les plus valides de l'entité - V311 4010 - Le Gier à Rive-de-Gier - du 30/12/2021 00:00 au 31/01/2022 23:59 (TU)

Date (TU)	Débit moyen (m ³ /s)
30/12/2021 00:00	1,26
31/12/2021 00:00	1,26
01/01/2022 00:00	1,26
02/01/2022 00:00	1,26
03/01/2022 00:00	1,26
04/01/2022 00:00	1,26
05/01/2022 00:00	1,26
06/01/2022 00:00	1,26
07/01/2022 00:00	1,26
08/01/2022 00:00	1,26
09/01/2022 00:00	1,26
10/01/2022 00:00	1,26
11/01/2022 00:00	1,26
12/01/2022 00:00	1,26
13/01/2022 00:00	1,26
14/01/2022 00:00	1,26
15/01/2022 00:00	1,26
16/01/2022 00:00	1,26
17/01/2022 00:00	1,26
18/01/2022 00:00	1,26
19/01/2022 00:00	1,26
20/01/2022 00:00	1,26
21/01/2022 00:00	1,26
22/01/2022 00:00	1,26
23/01/2022 00:00	1,26
24/01/2022 00:00	1,26
25/01/2022 00:00	1,26
26/01/2022 00:00	1,26
27/01/2022 00:00	1,26
28/01/2022 00:00	1,26
29/01/2022 00:00	1,26
30/01/2022 00:00	1,26
31/01/2022 00:00	1,26

Légende

- Statut des données
- Données brutes
- Minimum observé le 31/01/2022 00:00 (TU) : 1,26 m³/s

Fuseau horaire utilisé : TU

- Données brutes
- Valeur : 1,26 m³/s
- Date de la dernière recherche : 31/01/2022 00:00:00
- Contrôle : Contrôle
- Qualification : Valeur non qualifiée

Communication des données observées (2 fois / semaine)

Code_MYB/R0.2	Nom_Station	Cours_d_Eau	Dp1	DSA	DAR	DCR	25/05/2020	Bloc1	30/05/2020	Bloc1	01/07/2020	Bloc1	02/07/2020	Bloc1	03/07/2020	Bloc1	04/07/2020	Bloc1	05/07/2020	Bloc1	Commentaires
H4520.020	Saône	Juine	51	0,660	0,940	0,660	0,940	→	0,930	→	0,940	→	0,910	→	0,880	→	0,880	→	0,830	→	
H3020.010	Saint-Hilaire sur Pulezeux	Pulezeux	45	0,100	0,010	0,100	0,010	→	0,040	→	0,040	→	0,040	→	0,040	→	0,040	→	0,040	→	
H3020.010	Pannes	Bezonde	45	0,200	0,088	0,070	0,070	↓	0,080	↔	0,090	↓	0,090	→	0,090	↓	0,090	→	0,090	→	
H3020.010	Courlemptre	Fuzain	45	0,258	0,120	Absente	Absente		Absente		Absente		Absente		Absente		Absente		Absente		
H40220.000	Bouancourt I	Essonne	77	0,200	0,200	0,560	0,560	→	0,540	→	0,520	→	0,510	→	0,500	→	0,500	→	0,510	→	
H40220.000	Ouzelle	Loire	43	1,200	1,100	1,000	1,240	→	1,290	→	1,310	→	1,320	↔	1,280	→	1,290	→	1,290	→	
H01140.000	Monastier sur Ozanne (Besseyre Haute)	Ozanne	43	0,170	0,187	0,120	0,620	→	0,450	→	0,410	→	0,410	→	0,410	→	0,410	→	0,380	→	
H0250.000	Algulhe	Bonne	43	0,660	0,467	0,410	2,650	→	2,230	↓	1,690	↓	1,700	→	1,640	→	1,410	→	1,270	→	
H0200.000	Chadrac (Pont du Monét)	Loire	43	0,200	0,600	0,120	6,730	↓	6,730	↔	6,680	↔	6,560	→	6,560	↓	6,160	↓	5,960	↓	
H0300.010	Vorey (Pont Et Trausse)	Arzon	43	0,100	0,080	0,077	1,450	↓	1,090	↓	1,020	↓	0,920	→	0,730	↓	0,640	↓	0,640	↓	
H0400.010	Chambon sur Uignon	Uignon	43	0,220	0,180	0,180	1,520	↓	1,240	↓	1,010	→	1,220	↔	1,070	↓	1,260	↓	1,140	↓	
H04540.010	Saint Sigolme (Vaubarie)	Dunlesne	43	0,400	0,337	0,280	1,280	→	1,000	→	0,980	→	0,990	→	0,920	→	0,920	→	0,920	→	
H05100.010	Sauze sargées	Arzon du Nord	63	0,470	0,370	0,320	1,750	→	1,690	↓	1,480	→	1,690	↔	1,470	→	1,380	→	1,280	→	
H0800.010	Bas en Basze	Loire	43	6,000	6,000	4,600	21,400	↓	17,300	↓	14,500	↓	10,300	↔	10,000	→	14,400	→	12,000	↓	
H0967.500	Saint Didier en Velay (Le Crouze)	Semene	43	0,200	0,160	0,120	0,450	→	0,360	→	0,380	→	0,380	→	0,360	→	0,360	→	0,360	→	
H0900.010	Montfond les Bains	Loire	42	6,000	5,800	2,640	39,500	↔	20,600	↓	16,200	↓	21,400	↔	20,800	→	19,800	→	17,000	↓	

	Débites au dessus du DSA
	Débites entre DSA (DAR) et DCR
	Débites sous le DCR

Code_MYB/R0.2	Nom_Station	Cours_d_Eau	Dp1	DSA	DAR	DCR	Moyenne sur 3 derniers jours glissante
H4520.020	Saône	Juine	51	0,660	0,940	0,660	0,940
H3020.010	Saint-Hilaire sur Pulezeux	Pulezeux	45	0,100	0,010	0,100	0,040
H3020.010	Pannes	Bezonde	45	0,200	0,088	0,070	0,080
H3020.010	Courlemptre	Fuzain	45	0,258	0,120	Absente	Absente
H40220.000	Bouancourt I	Essonne	77	0,200	0,200	0,560	0,560
H01140.000	Ouzelle	Loire	43	1,200	1,100	1,000	1,210
H01140.000	Monastier sur Ozanne (Besseyre Haute)	Ozanne	43	0,170	0,187	0,120	0,410
H0250.000	Algulhe	Bonne	43	0,660	0,467	0,410	1,410
H0200.000	Chadrac (Pont du Monét)	Loire	43	0,200	0,600	0,120	6,560
H0300.010	Vorey (Pont Et Trausse)	Arzon	43	0,100	0,080	0,077	0,940
H0400.010	Chambon sur Uignon	Uignon	43	0,220	0,180	0,180	1,360
H04540.010	Saint Sigolme (Vaubarie)	Dunlesne	43	0,400	0,337	0,280	0,970
H05100.010	Sauze sargées	Arzon du Nord	63	0,470	0,370	0,320	1,390
H0800.010	Bas en Basze	Loire	43	6,000	6,000	4,600	14,070
H0967.500	Saint Didier en Velay (Le Crouze)	Semene	43	0,200	0,160	0,120	0,360

Plus bas débit jaugé sur courbe de tarage en vigueur (Q)	Demier jaugage réalisé (Q)
25/05/2020	0,940
24/06/2020	0,040
24/06/2020	0,080
24/06/2020	0,510
25/05/2020	1,020
03/05/2020	1,520
02/07/2020	0,445
24/07/2020	1,380
04/07/2020	6,740
27/06/2020	0,254
24/07/2020	0,507
27/05/2020	0,748
23/06/2020	1,090
25/07/2020	9,700
04/05/2020	0,421

Influence Max (1)	Influence en cours (2)
-6,5	-2,6
-9,4	-2,6
-2,2	-3,8
Mécani	Mécani
-1,3	-0,7
-3,5	Mécani
-3,7	Mécani
-3,5	Mécani
-2,6	Mécani
Mécani	Mécani
-10,5	Mécani
-8,0	Mécani
-11	Mécani
-3,5	Mécani
-6,0	Mécani

VCN3 5 ans sec	Sensibilité VCN3 (1)	QMNAS	Sensibilité QMNAS (2)
Inconnu	?	Inconnu	?
0,000	50%	0,004	28%
0,001	42%	0,066	21%
0,133	?	0,220	?
0,249	18%	0,323	40%
0,320	18%	1,200	8%
0,120	13%	0,640	12%
0,260	18%	0,400	14%
2,200	18%	3,000	18%
0,016	58%	0,110	28%
0,100	20%	0,220	12%
0,220	18%	0,410	6%
0,240	16%	0,910	10%
3,400	7%	5,300	6%
0,050	30%	0,300	10%

(1) Date et valeur du plus bas débit jaugé sur courbe de tarage en vigueur durant l'année en cours (Q en m³/s)
(2) Date et valeur du dernier jaugage réalisé (Q en m³/s)

(1) Influence maximum observée à la station (CorTH exprimé en cm)
(2) Dernière influence connue à ce jour (CorTH exprimé en cm)

(1) Variation relative du débit pour 1cm de variation à l'échelle autour du VCN3 quinquennal
(2) Variation relative du débit pour 1cm de variation à l'échelle autour du QMNA quinquennal
Variation inférieure à 20 % caractérisant une bonne sensibilité
Variation entre 20 % et 50 % caractérisant une sensibilité moyenne
Variation supérieure à 50 % caractérisant une mauvaise sensibilité

- MAJ du tableau :
 - Nouvelles stations ?
 - Valeurs des seuils ?

Communication des données

Prévisions d'étiage
(Débits exprimés en m³/s)

Projet OFB / INRAE
Plateforme multi-modèles PREMHYCE

06/07/2020

Code HYDRO2	Nom Station	Rivière	DSA	DAR	DCR	Prévalidation	Tendance	Débits prévus (1)			Débits prévus (2)				Commentaires	
								06/07/2020	+3j	+7j	+10j	+15j	+30j	+45j		+60j
F4560420	Saclas	Juine			0,055	Bonne	HAUTE - 90									
							MÉDIANE - 50									
							BASSE - 10									
H3203310	Saint-Hilaire-sur-Puiseaux	Puiseaux	0,100		0,010	Moyenne	HAUTE - 90									
							MÉDIANE - 50									
							BASSE - 10									
H3322010	Pannes	Bezonde	0,200		0,066	Bonne	HAUTE - 90									
							MÉDIANE - 50									
							BASSE - 10									
H3522010	Courtempierre	Fusain	0,280	0,200	0,120	Insuffisante	HAUTE - 90									Données indisponibles, intervention en cours.
							MÉDIANE - 50									
							BASSE - 10									
H4022030	Boulancourt	Essonne			0,200	Bonne	HAUTE - 90									
							MÉDIANE - 50									
							BASSE - 10									
K0100020	Goudet	Loire	1,200	1,100	1,000	Moyenne	HAUTE - 90									
							MÉDIANE - 50									
							BASSE - 10									

Code HYDRO2	Nom Station	Rivière	DSA	DAR	DCR	Prévalidation	Tendance	Débits prévus (1)			Débits prévus (2)				Commentaires	
								06/07/2020	+3j	+7j	+10j	+15j	+30j	+45j		+60j
K7522620	Monts	Indre	2,700		2,200	Bonne	HAUTE - 90									
							MÉDIANE - 50									
							BASSE - 10									
M1073020	Conie Molitard	Conie	0,315	0,225	0,180	Bonne	HAUTE - 90									
							MÉDIANE - 50									
							BASSE - 10									
M1124810	Romilly sur Aigre	Aigre	0,770	0,550	0,440	Insuffisante	HAUTE - 90									
							MÉDIANE - 50									
							BASSE - 10									

Code couleur

	Niveau de prévalidation insuffisant, pas de Débits prévus
	Débits prévus au dessus du DSA
	Débits prévus entre DSA(DAR) et le DCR
	Débits prévus sous le DCR
	Assec prévu

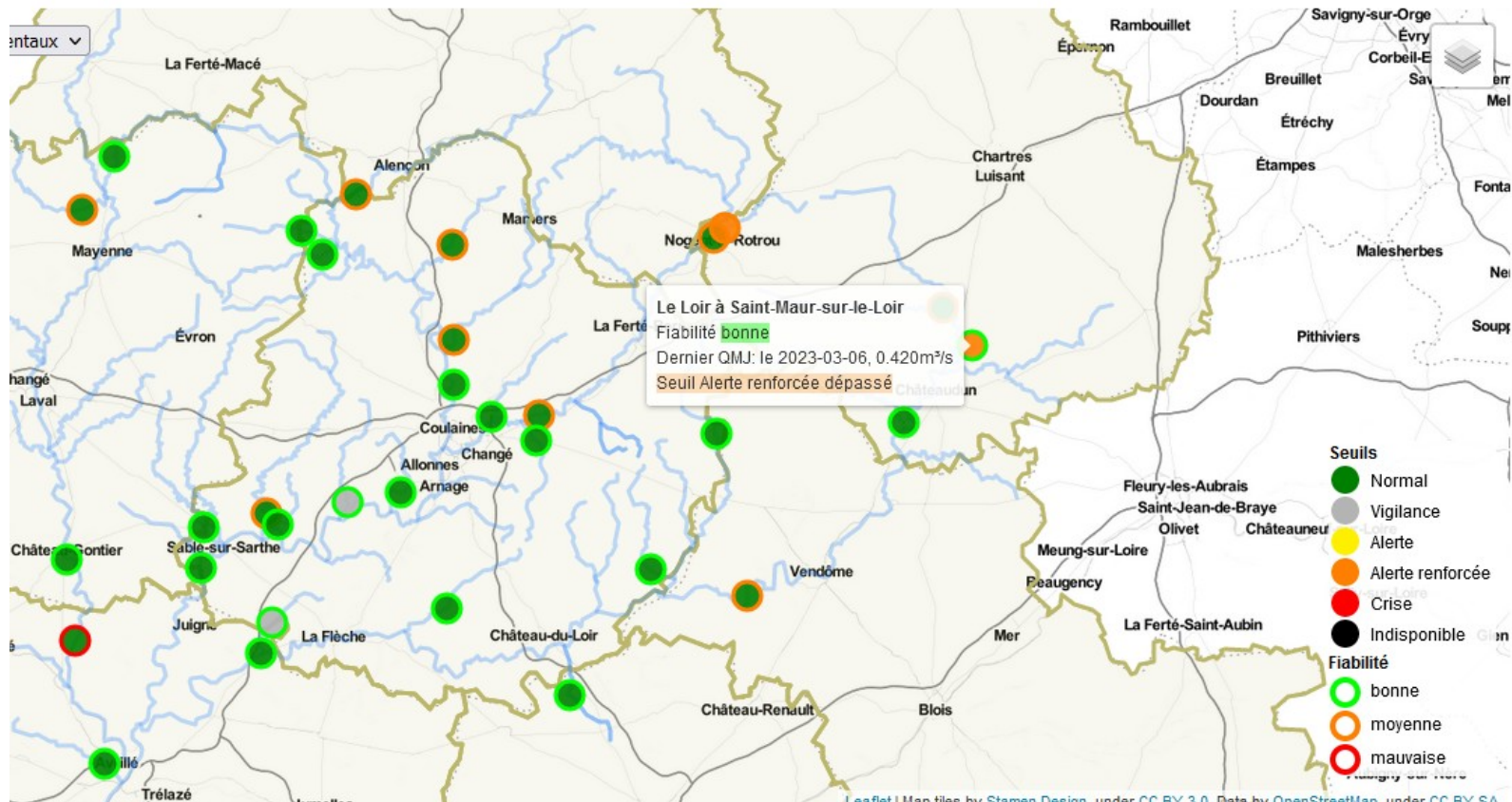
Tendances

HAUTE - 90	La valeur du débit qui sera réellement observé a 90 % de chances d'être inférieure à cette prévision
MÉDIANE - 50	La valeur du débit qui sera réellement observé a 50 % de chances d'être inférieure à cette prévision
BASSE - 10	La valeur du débit qui sera réellement observé a 10 % de chances d'être inférieure à cette prévision

Méthode de prévision

(1)	Approche météorologique	Les modèles de prévision de débit utilisent les données météorologiques prévues à courte échéance par Météo France.
(2)	Approche climatologique	Pour les échéances plus lointaines, les modèles de prévision de débit se basent sur des données statistiques et des tendances climatologiques.

Prototype site national



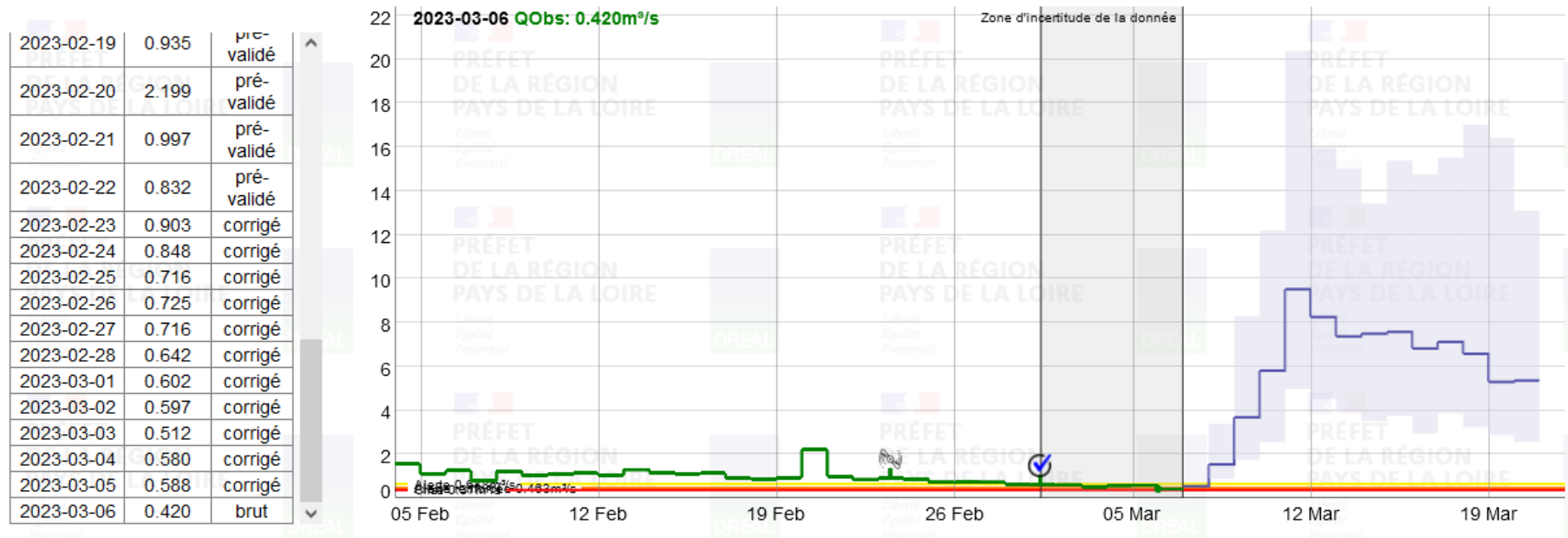
Prototype site national

Exporter

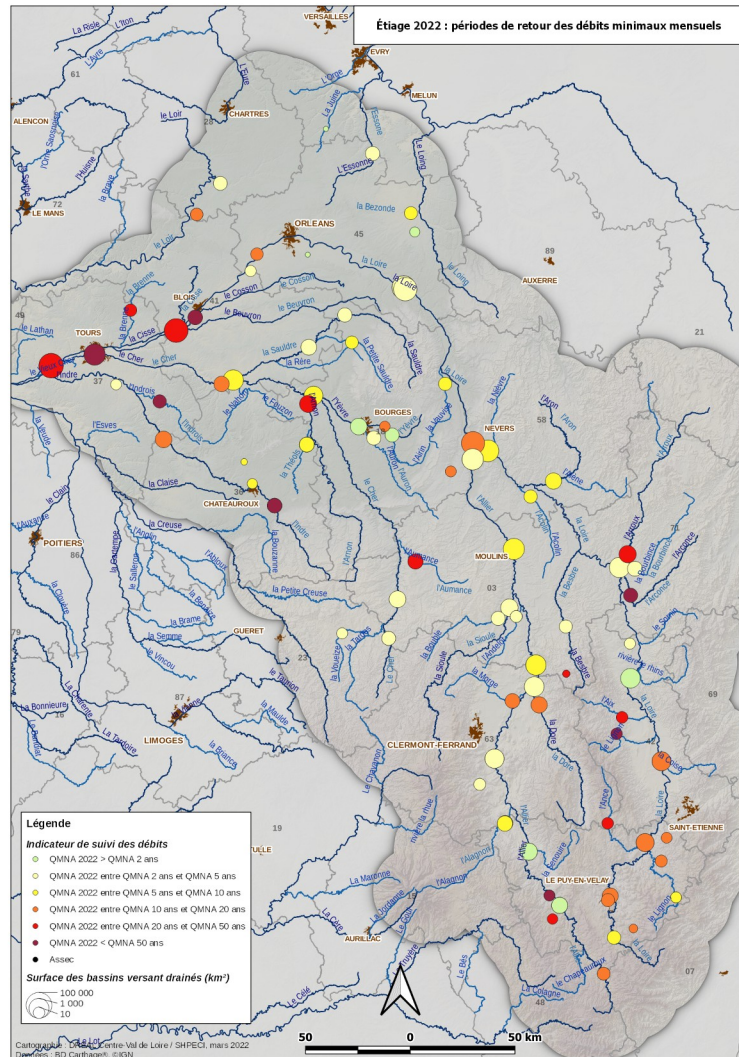
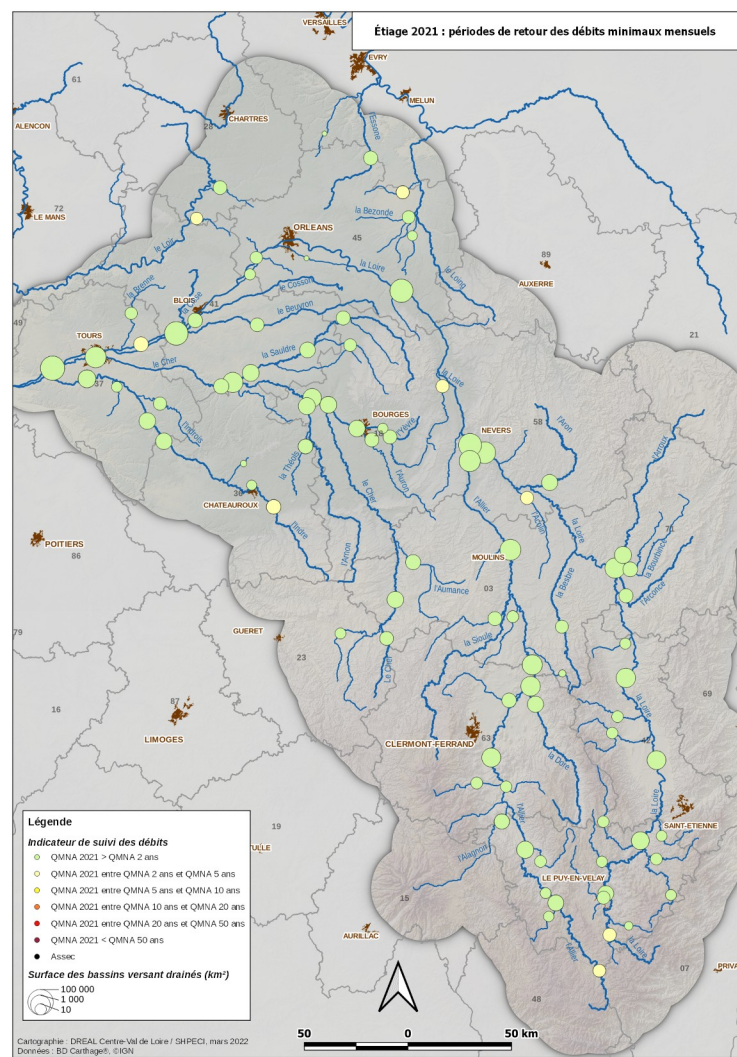
Code Hydro Site	Fiabilité	QMJ en m ³ /s														
		20/02	21/02	22/02	23/02	24/02	25/02	26/02	27/02	28/02	01/03	02/03	03/03	04/03	05/03	06/03
J7833010 La Chère à Derval et à Pierric	moyenne	1.191	1.150	1.168	1.425	4.453	4.176	3.148	2.652	1.683	1.230	0.889	0.765	0.912	1.047	1.202
Le 11/04/2022, essai																
L8000010 La Loire à Montsoreau et à Saumur	bonne	288.082	280.433	271.879	273.962	277.778	308.354	342.602	330.144	310.836	297.317	295.608	290.303	287.559	285.188	272.964
M0050610 La Sarthe à Mieuxcé et à Saint-Céneri-le-Gérei	moyenne	2.967	2.997	2.845	2.370	2.984	2.676	2.565	2.269	2.369	2.213	2.118	2.161	2.279	1.979	2.271
M0114910 Le Merdereau à Saint-Paul-le-Gaultier [Chiantin]	bonne	0.683	0.668	0.660	0.668	0.630	0.609	0.572	0.544	0.529	0.534	0.529	0.518	0.504	0.505	0.507
M0124010 La Vaudelle à Saint-Georges-le-Gaultier	bonne	0.678	0.678	0.676	0.666	0.642	0.634	0.613	0.578		0.561	0.560	0.564	0.546	0.540	0.554
M0153010 La Bienne à Thoiré-sous-Contensor	moyenne	0.449	0.444	0.445	0.436	0.431	0.423	0.409	0.390	0.395	0.409	0.411	0.397	0.380	0.383	0.400
M0243010 L'Orne Saosnoise à Montbizot	moyenne	1.326	1.309	1.323	1.302	1.256	1.261	1.198	1.120	1.103	1.102	1.122	1.095	1.092	1.089	1.104
Le 05/10/2022, Station de Montbizot (Moulin Neuf) sous influence du niveau de la Sarthe (production hydroélectrique à la fonderie d'Antoigné - commune de Sainte-Jamme-sur-Sarthe - en amont de la confluence) ; activation d'une courbe de tarage à la station Vigicrues de Courvarin.																
M0250610 La Sarthe à Neuville-sur-Sarthe et à Souillé [Montreuil]	bonne	10.072	9.892	10.039	9.707	9.088	9.451	8.711	8.137	7.704	7.767	7.739	7.533	7.520	7.584	7.372
M0354010 La Cloche à Margon	moyenne	0.395	0.389	0.397	0.399	0.394	0.396	0.392	0.387	0.386	0.384	0.384	0.385	0.390	0.395	0.398
M0361510 L'Huisne à Nogent-le-Rotrou [Pont de bois]	moyenne	4.067	4.066	4.105	4.093	4.116	4.113	3.986	3.879	3.880	3.905	3.892	3.887	3.917	3.937	3.972
M0421510 L'Huisne à Montfort-le-Gesnois [La Pécardière]	moyenne	6.778	6.787	6.778	6.778	6.297	6.825	6.252	5.976	6.001	5.824	5.946	5.864	5.658	5.588	5.706
M0424810 La Naisne à Saint-Mars-la-Brière	bonne	0.573	0.622	0.590	0.581	0.586	0.589	0.563	0.559	0.560	0.557	0.550	0.539	0.538	0.547	0.547

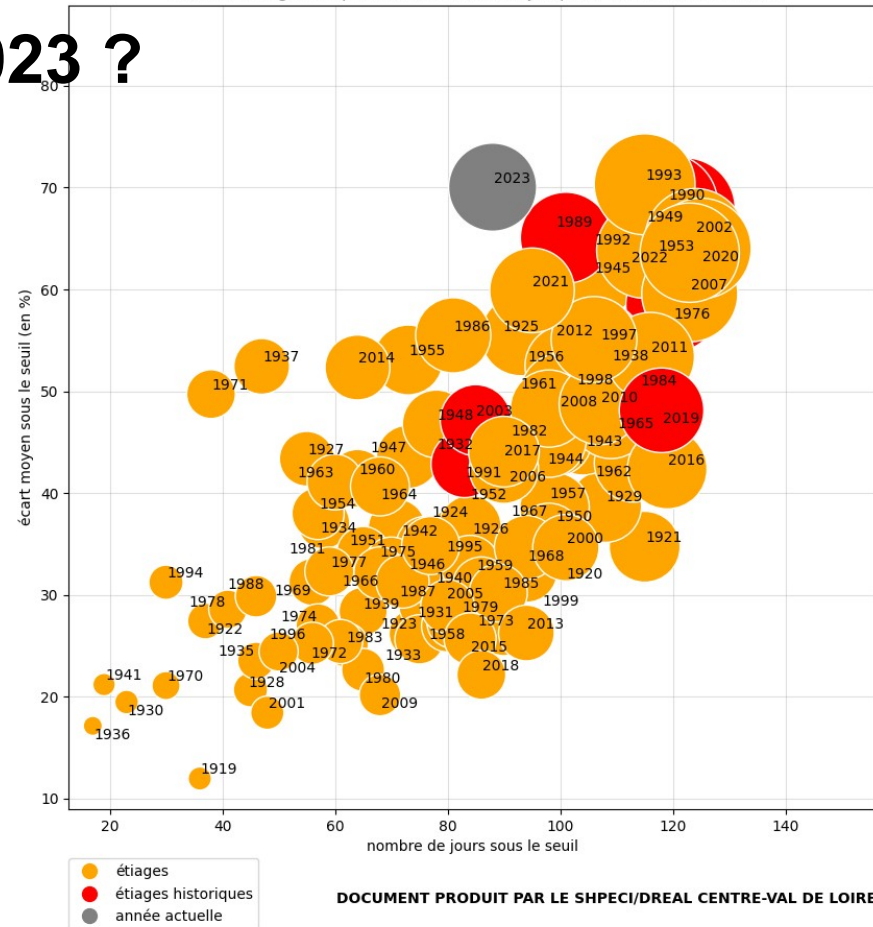
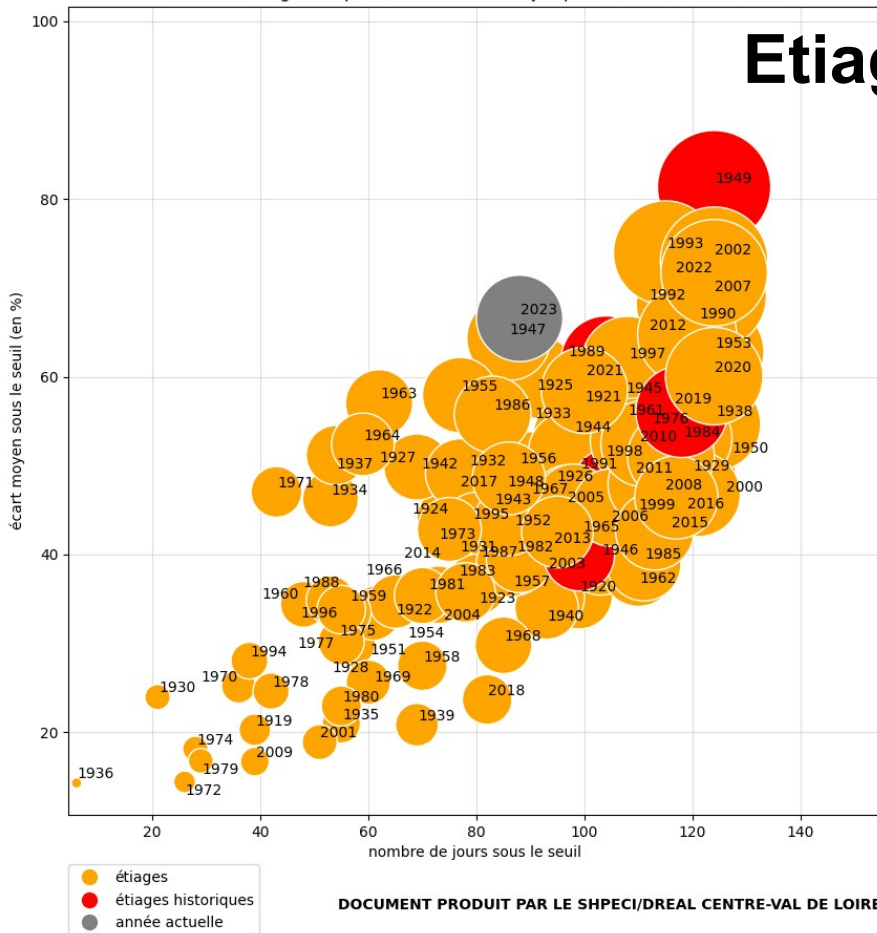
Prototype site national

Débits moyens journaliers sur Le Loir à Saint-Maur-sur-le-Loir - Fiabilité **bonne**



Etiage 2021 / 2022

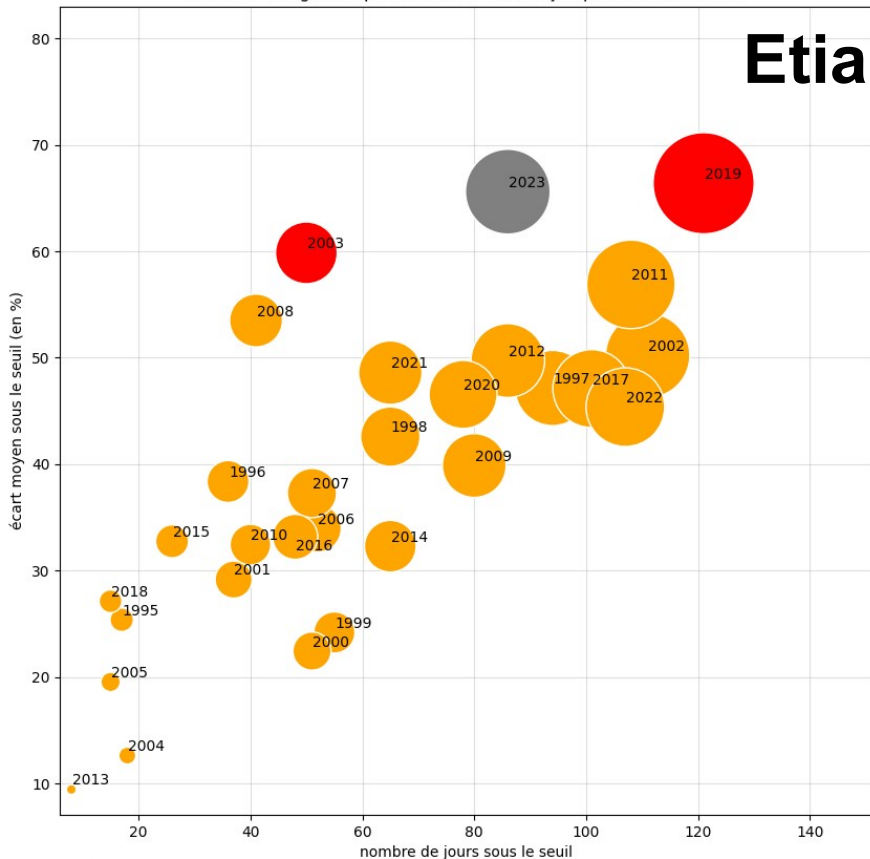




La taille des bulles varie en fonction de la magnitude.
 Les étiages historiques sont définis à l'échelle du bassin.
 Le seuil glissant est de 43.06m³/s pour cette station.
 Il n'y a pas d'année manquante dans cette chronique.
 Cette station est sous l'influence de grands ouvrages hydrauliques.

La taille des bulles varie en fonction de la magnitude.
 Les étiages historiques sont définis à l'échelle du bassin.
 Le seuil glissant est de 51.3m³/s pour cette station.
 Il n'y a pas d'année manquante dans cette chronique.
 Cette station est sous l'influence de grands ouvrages hydrauliques.

État de l'étiage comparé de 1995 à 2023 jusqu'au 4/5 à Vierzon

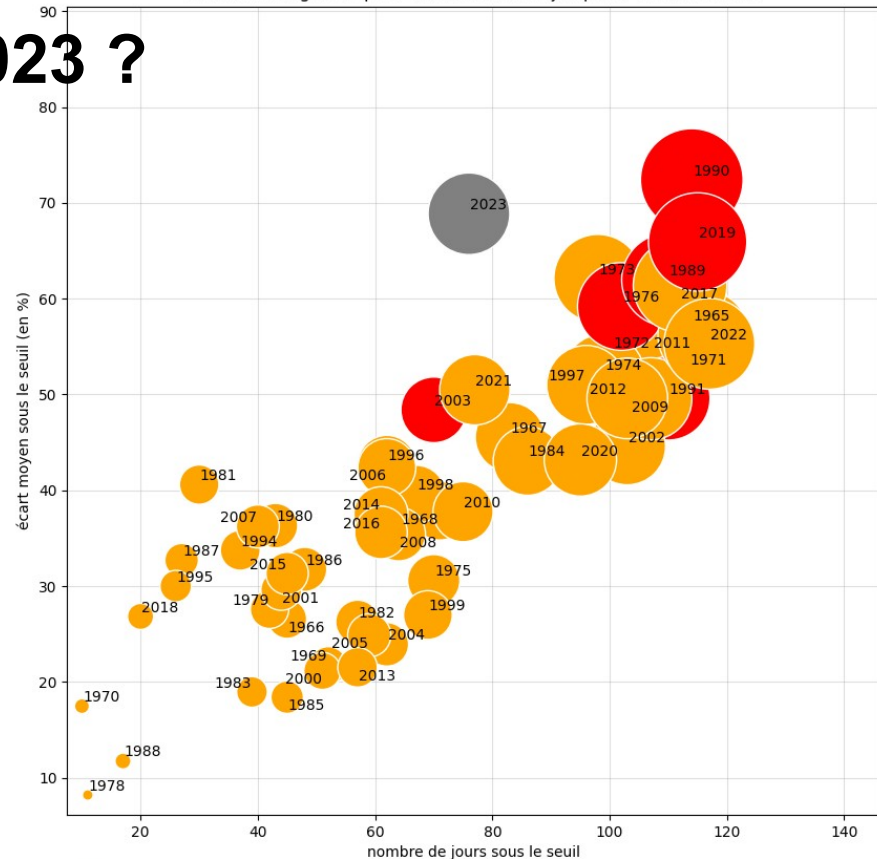


DOCUMENT PRODUIT PAR LE SHPECI/DREAL CENTRE-VAL DE LOIRE

- étiages
- étiages historiques
- année actuelle

La taille des bulles varie en fonction de la magnitude.
 Les étiages historiques sont définis à l'échelle du bassin.
 Le seuil glissant est de 36.074m3/s pour cette station.
 Il n'y a pas d'année manquante dans cette chronique.
 Cette station est sous l'influence de grands ouvrages hydrauliques.

État de l'étiage comparé de 1965 à 2023 jusqu'au 4/5 à Ardentes



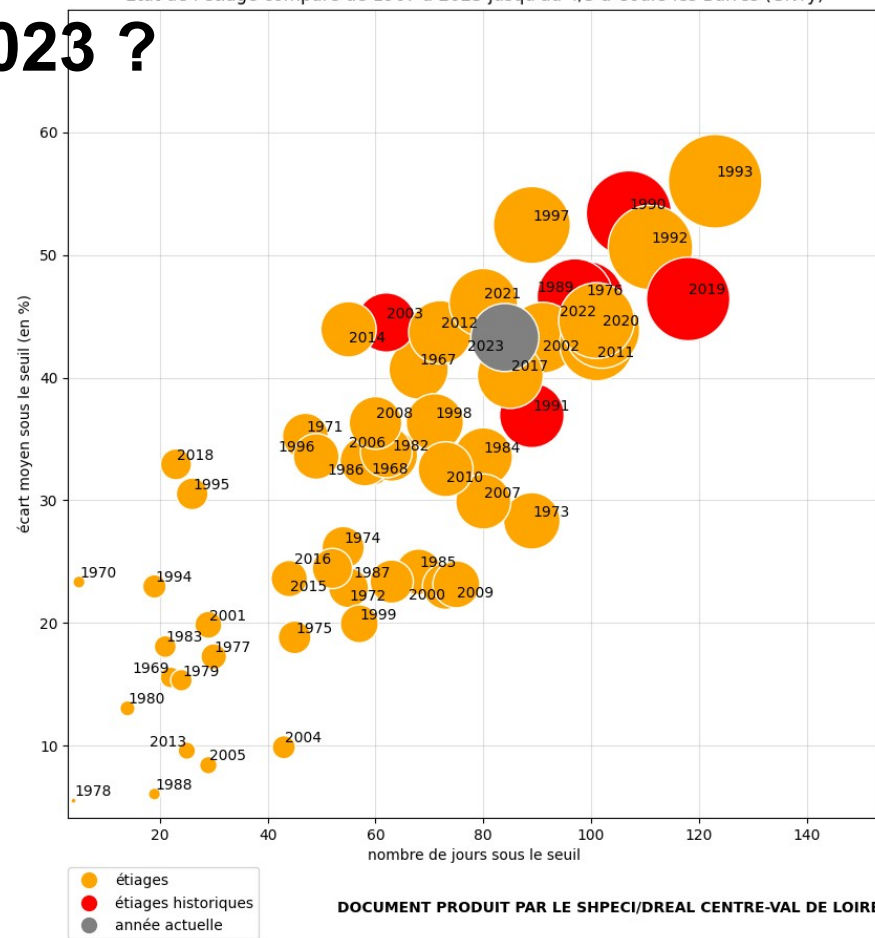
DOCUMENT PRODUIT PAR LE SHPECI/DREAL CENTRE-VAL DE LOIRE

- étiages
- étiages historiques
- année actuelle

La taille des bulles varie en fonction de la magnitude.
 Les étiages historiques sont définis à l'échelle du bassin.
 Le seuil glissant est de 6.427m3/s pour cette station.
 Les années manquantes sont: [1977, 1992, 1993]
 Cette station n'est pas sous l'influence d'ouvrage hydraulique.

Etiage 2023 ?

Perspectives plus ou moins réjouissantes



La taille des bulles varie en fonction de la magnitude.
 Les étiages historiques sont définis à l'échelle du bassin.
 Le seuil glissant est de 376.783m³/s pour cette station.
 Les années manquantes sont: [1981]
 Cette station est sous l'influence de grands ouvrages hydrauliques.