



ANNEXE

Compte-rendu

du 1^{er} COMITÉ DE PILOTAGE

DE LA CONVENTION RÉGIONALE POUR L'ÉDUCATION À

L'ENVIRONNEMENT ET AU DÉVELOPPEMENT DURABLE

2021-2027

31 mars 2022 de 14H00-16H00



II – Plan d'actions de la CREEDD 2021-2027

FORMER

Développer, accompagner et soutenir les programmes et actions de formation

Mutualiser les offres de formation entre différents secteurs d'activités pour créer des interfaces professionnelles

Créer des actions de formation

Développer les démarches de qualité

Faire vivre un système d'information dynamique, pour aider à la décision et concourir à la cohérence de la politique territoriale en EEDD

Accompagner les établissements éducatifs dans une démarche de DD

Soutenir l'émergence de nouveaux projets

Soutenir et accompagner l'engagement des jeunes pour l'environnement

Faire connaître et mobiliser toutes les sources de financements existantes

ACCOMPAGNER ET IMPULSER DES PROJETS EEDD

1 – Participer à la définition du **programme de formation pour l'environnement en Région Centre-Val de Loire.**

2- Participer à des **formations** et des **forums EEDD pour les enseignants** du 1^{er} et 2nd degrés

3- Organiser la formation des Eco-Délégués des collèges

4 – Coordonner les **Référentiels de Qualité** Jeune Public et Grand Public de l'éducation à l'environnement et au développement durable

5 – Organiser la **mise en réseau** des signataires des Référentiels **de Qualité**

6 – Participer à la définition de l'**Etat des lieux régional** de l'éducation à l'environnement et au développement durable

7 – **Participer aux rencontres** académiques de l'EDD - **Remise des mentions E3D**

8 – Organiser **la journée ODD pour les enseignants**

9 – Animer et développer le **dispositif pédagogique EEDD** pour les établissements scolaires de la région.

10 – Participer aux **Aires terrestres Educatives**

11 – Définir des missions pour l'EEDD que pourraient mener des volontaires dans le cadre de services civiques

II – Plan d'actions de la CREEDD 2021-2027

FAVORISER LA
COHÉRENCE DES
ACTIONS SUR UN MÊME
TERRITOIRE

Impulser, soutenir et participer
aux temps de concertation entre
acteurs de l'EEDD

Enrichir les projets éducatifs de
territoires

Ouvrir la CREEDD à de nouveaux
partenaires de l'EE

12 - Inventaire des aides et des financements

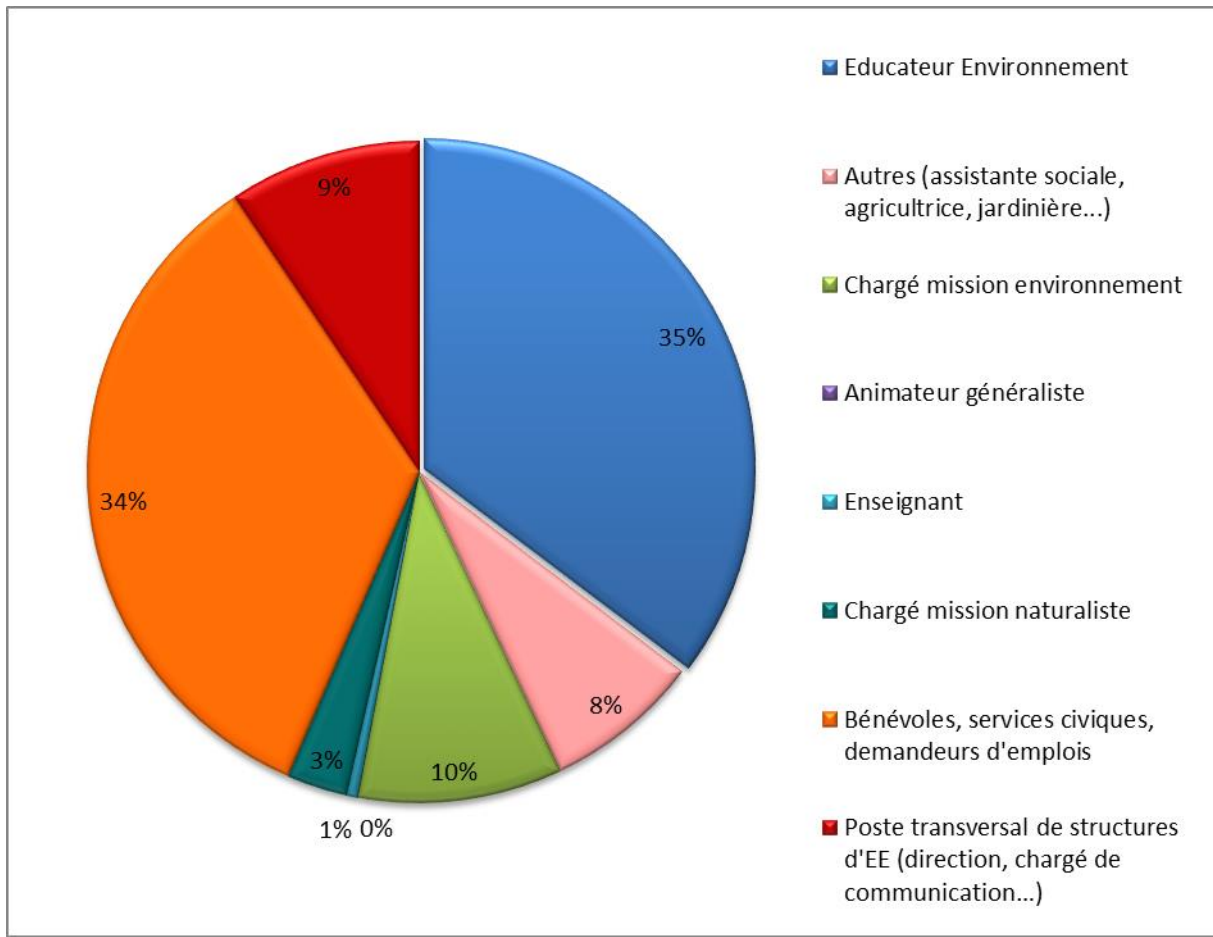
13 - Contribution de la CREEDD à la COP régionale
(dispositif pédagogique et formations éco-délégués)

14 - Accueillir de nouveaux partenaires au sein
de la CREEDD : Conseils départementaux 28 et 36 et
DSDEN

Action 1 : Participer à la définition du programme de formation pour l'environnement

FORMER – ACCOMPAGNER – FAVORISER LA COHERENCE

- Les publics du programme de formation : Chiffres du bilan 2021



Action 1 : Participer à la définition du programme de formation pour l'environnement

FORMER – ACCOMPAGNER – FAVORISER LA COHERENCE

Formations 2023

Consolider ses compétences transversales

Les processus de prise de décision / le management collaboratif et coopératif

Communication : développer sa visibilité médiatique

Impulser et accompagner des démarches de participation citoyenne – chantiers + sciences participatives

Développer ses compétences éducatives

La pédagogie Montessori et l'animation avec les tout petits

Méthodes et approches pédagogiques en EE

Formation de formateurs en EE

Animer au jardin / monter un projet jardin (public centre de loisirs)

Animer autour de la vannerie sauvage

Acquérir ou renforcer ses savoirs naturalistes et scientifiques

Initiation aux micromammifères

Initiation à l'écologie des abeilles

Consolider ses connaissances sur les thèmes à enjeux

Les enjeux de santé environnementale (identifier une thématique bien précise)

Le changement climatique en région Centre-Val de Loire : enjeux et adaptations

L'objectif zéro artificialisation

Module « ouvert » à définir selon les besoins qui peuvent apparaître en cours d'année

Accompagnement personnalisé

Bilan personnalisé

Action 6 : Participer à la définition de l'Etat des lieux régional de l'EEDD

FORMER – ACCOMPAGNER – FAVORISER LA COHERENCE

Action portée par le Graine

- 27 structures ont participé (80% des données mobilisables)
- Données 2020 : Représente l'impact de la crise sanitaire



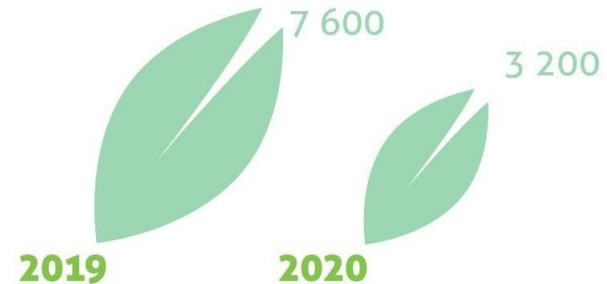
Action 6 : Participer à la définition de l'Etat des lieux régional de l'EEDD

FORMER – ACCOMPAGNER – FAVORISER LA COHERENCE

NOMBRE DE PARTICIPANTS



NOMBRE D'INTERVENTIONS



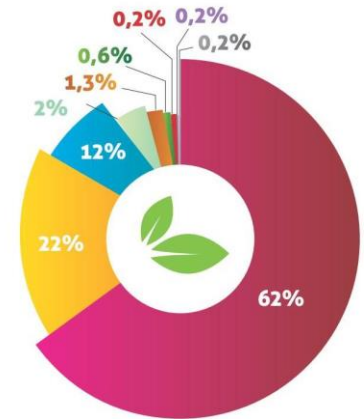
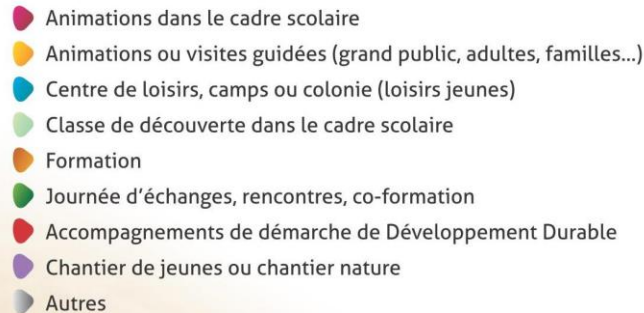
- Baisse de 63% des participants et de 58% des interventions
- 3 200 interventions auprès de différents publics
- 66 000 participants
- 53 350 personnes sensibilisées (ayant assisté à une ou plusieurs interventions dans l'année)

Action 6 : Participer à la définition de l'Etat des lieux régional de l'EEDD

FORMER – ACCOMPAGNER – FAVORISER LA COHERENCE

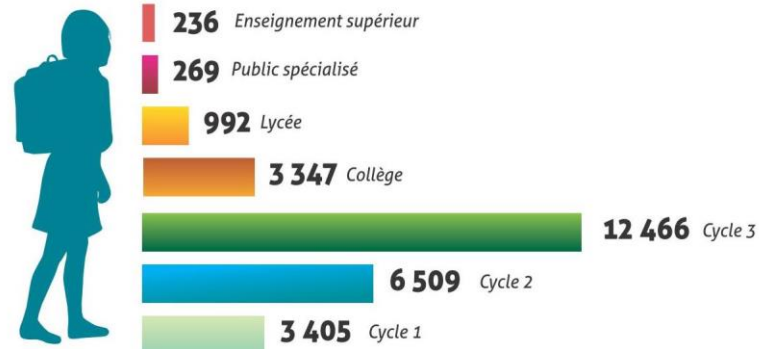
- Les animations auprès du public scolaire restent majoritaires (62% des interventions)...
- ...mais elles ont été le plus impactées avec une baisse du nombre d'élèves de 67%

RÉPARTITION DES PERSONNES SENSIBILISÉES SUIVANT LE TYPE D'INTERVENTION



- Les sorties Grand Public ont été moins impactées avec une baisse de 33%
- Ce sont les élèves de cycle 3 qui ont été les plus sensibilisés

NOMBRE D'ÉLÈVES SENSIBILISÉS DANS LE CADRE SCOLAIRE

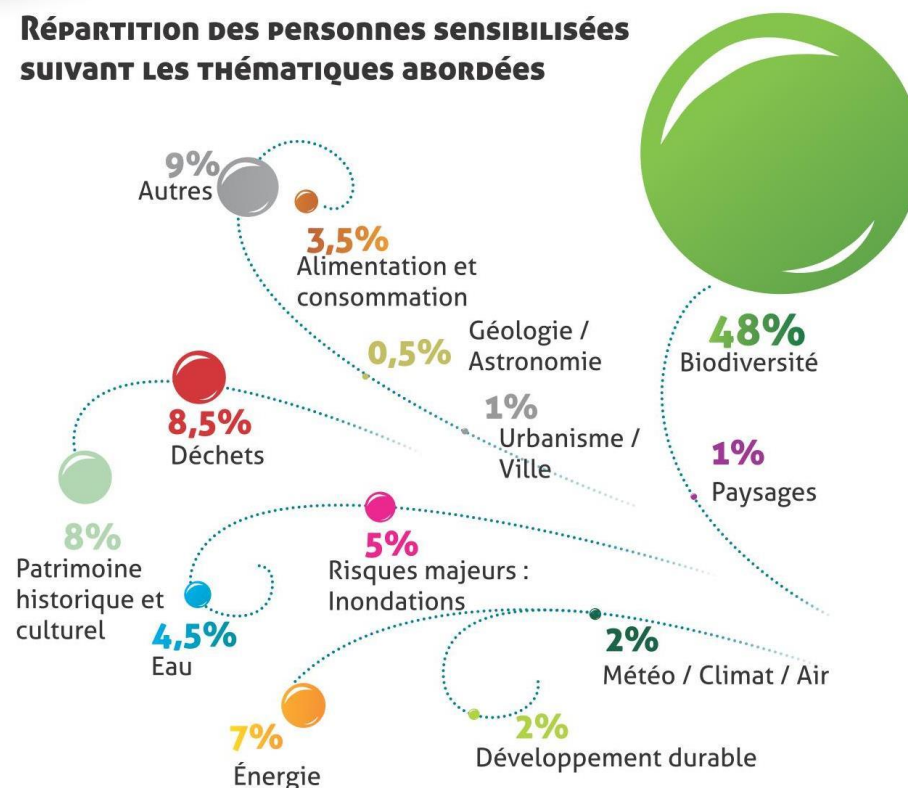


Action 6 : Participer à la définition de l'Etat des lieux régional de l'EEDD

FORMER – ACCOMPAGNER – FAVORISER LA COHERENCE

- Les thèmes liés à la biodiversité restent toujours majoritaires même s'ils diminuent au profit d'autres thématiques depuis quelques années.
- Ces thématiques sont principalement Déchets, Energie et Climat.
- La crise sanitaire a eu plus de conséquences sur les sorties sur le patrimoine historique et culturel qui ont baissé de près de 10%.

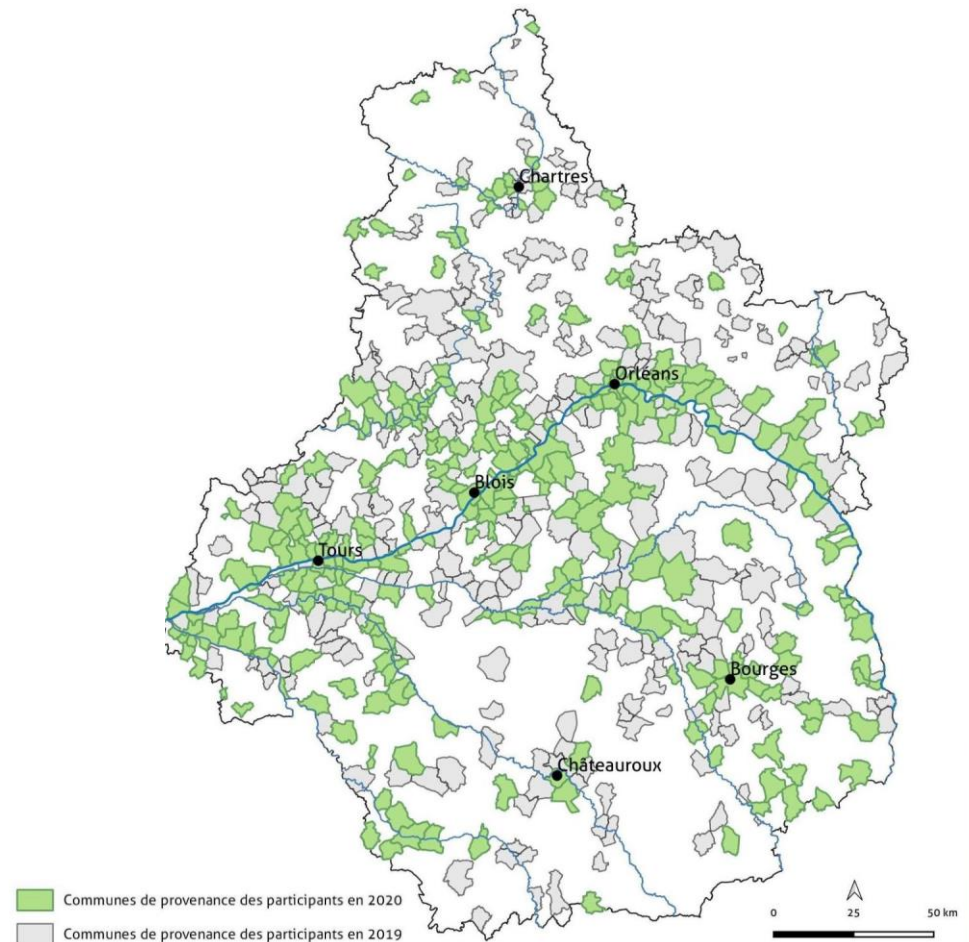
RÉPARTITION DES PERSONNES SENSIBILISÉES SUIVANT LES THÉMATIQUES ABORDÉES



Action 6 : Participer à la définition de l'Etat des lieux régional de l'EEDD

FORMER – ACCOMPAGNER – FAVORISER LA COHERENCE

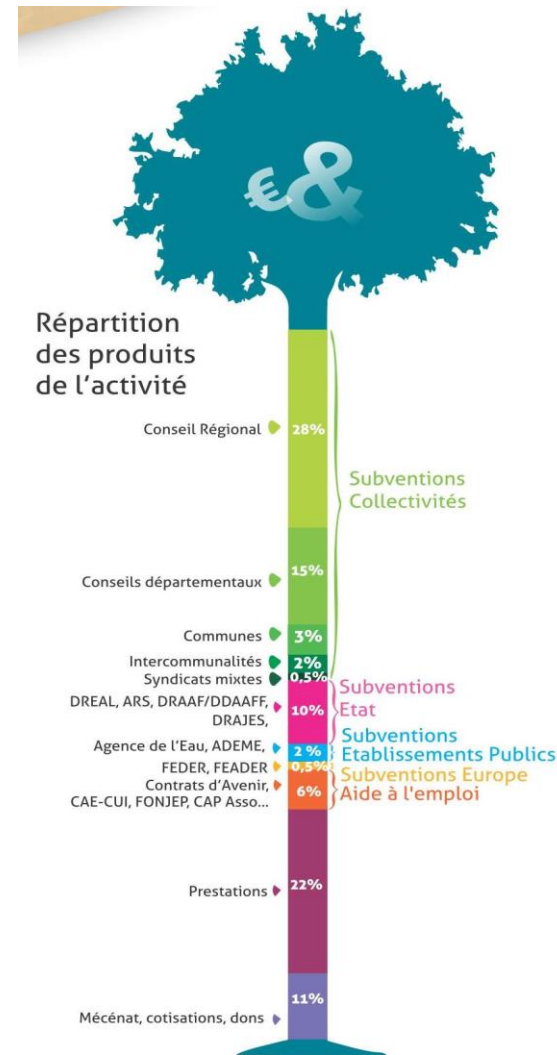
- Les participants proviennent de 380 communes contre 727 en 2019
- Seulement 40 communes hors de la région contre 225 en 2019.
- 80% des animations se sont déroulées dans la commune d'origine du public



Action 6 : Participer à la définition de l'Etat des lieux régional de l'EEDD

FORMER – ACCOMPAGNER – FAVORISER LA COHERENCE

- Financement : 61% de subventions. Leur répartition est similaire aux années précédentes.
- Maintien des emplois de longues durées
- Adaptations des éducateurs à l'environnement face aux contraintes sanitaires
- Volonté de maintenir le contact humain



Action 6 : Participer à la définition de l'Etat des lieux régional de l'EEDD

FORMER – ACCOMPAGNER – FAVORISER LA COHERENCE

- Développement d'un outil de saisie régional
- Production de synthèses en ligne



- **Objectif et public de cette journée** : Organiser une journée fédérant enseignants, personnels d'éducation et de direction autour de la thématique des objectifs de développement durable du Programme des Nations Unies pour le Développement. Ceci pour mettre en place des projets ODD, notamment dans des lycées, collèges, écoles non encore engagés dans la démarche E3D.
- **Thème** : reste à définir
- **Date** : un mercredi en avril ou mai 2023
- **Partenaires impliqués** : l'ensemble des partenaires de la CREDD

Action 9 : Animer et développer le **dispositif pédagogique EEDD** pour les établissements scolaires de la région

FORMER – ACCOMPAGNER – FAVORISER LA COHERENCE

- Pour les **écoles et établissements scolaires de la région Centre-Val de Loire**, qu'ils soient publics ou privés
- Accompagnement par des structures signataires **du référentiel de qualité jeune public.**
- La classe explore, sur une partie de l'année scolaire, **1 enjeu environnemental (Alimentation, Eau, Biodiversité et Climat)**
- **3 animations d'une demi-journée** sur plusieurs mois répartis dans l'année scolaire.
- **Transport/Achats de plants pris en charge à 80%**

Action 9 : Animer et développer le **dispositif pédagogique EEDD** pour les établissements scolaires de la région

FORMER – ACCOMPAGNER – FAVORISER LA COHERENCE

1. **Définir les objectifs du projet en lien avec un enjeu environnemental**
2. Mettre en place une **action permettant un changement de comportement** dans le temps en faveur de l'environnement.
3. Favoriser l'**interdisciplinarité**.
4. **Impliquer les élèves tout au long de l'année scolaire**, même au-delà des interventions
5. Privilégier l'expérimentation et le **contact avec le terrain et la nature** (privilégier les sites à proximité de l'établissement et notamment les Espaces Naturels Sensibles).
6. Prévoir la **valorisation de l'action** au-delà de la classe
7. Proposer une **évaluation du projet**
8. Pour les écoles un partenariat avec un collège est encouragé

Action 9 : Animer et développer le dispositif pédagogique EEDD pour les établissements scolaires de la région

FORMER – ACCOMPAGNER – FAVORISER LA COHERENCE

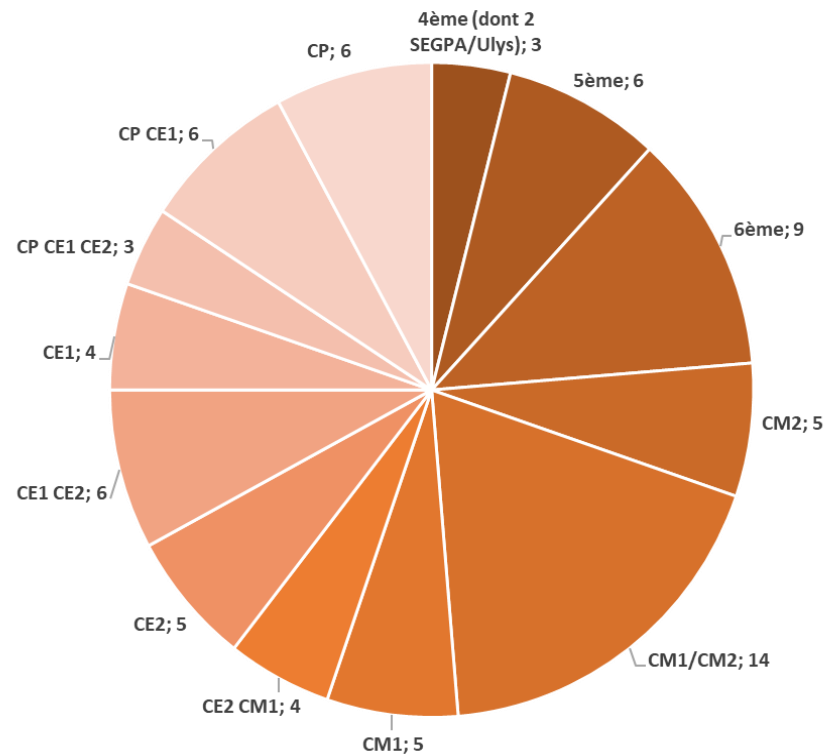
Année 2021-2022

**Dépôts des dossiers 15 juin /
30 septembre** Prolongation du
délai au 7 octobre

164 dossiers reçus

80 dossiers financés

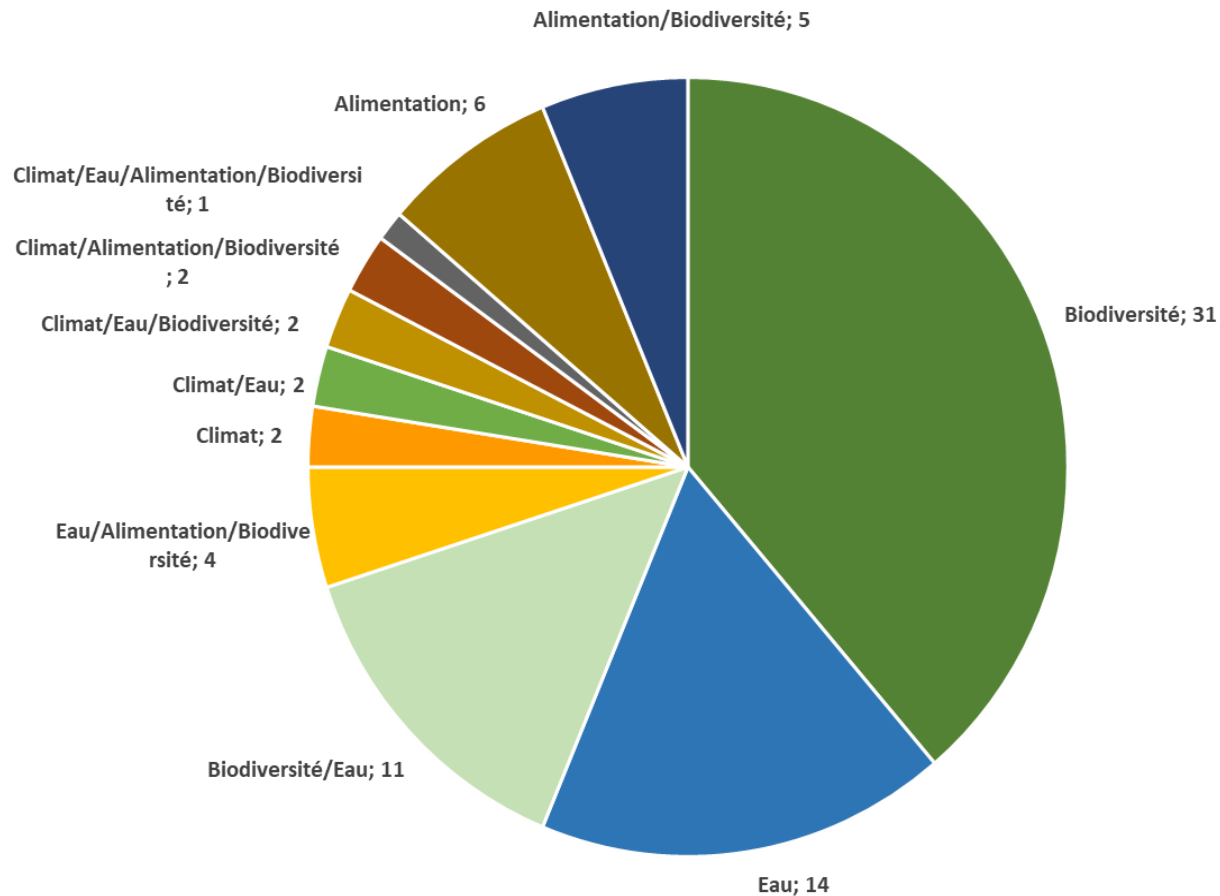
Répartition des projets en fonction des niveaux



Action 9 : Animer et développer le dispositif pédagogique EEDD pour les établissements scolaires de la région

FORMER – ACCOMPAGNER – FAVORISER LA COHERENCE

Répartition des projets par thématiques

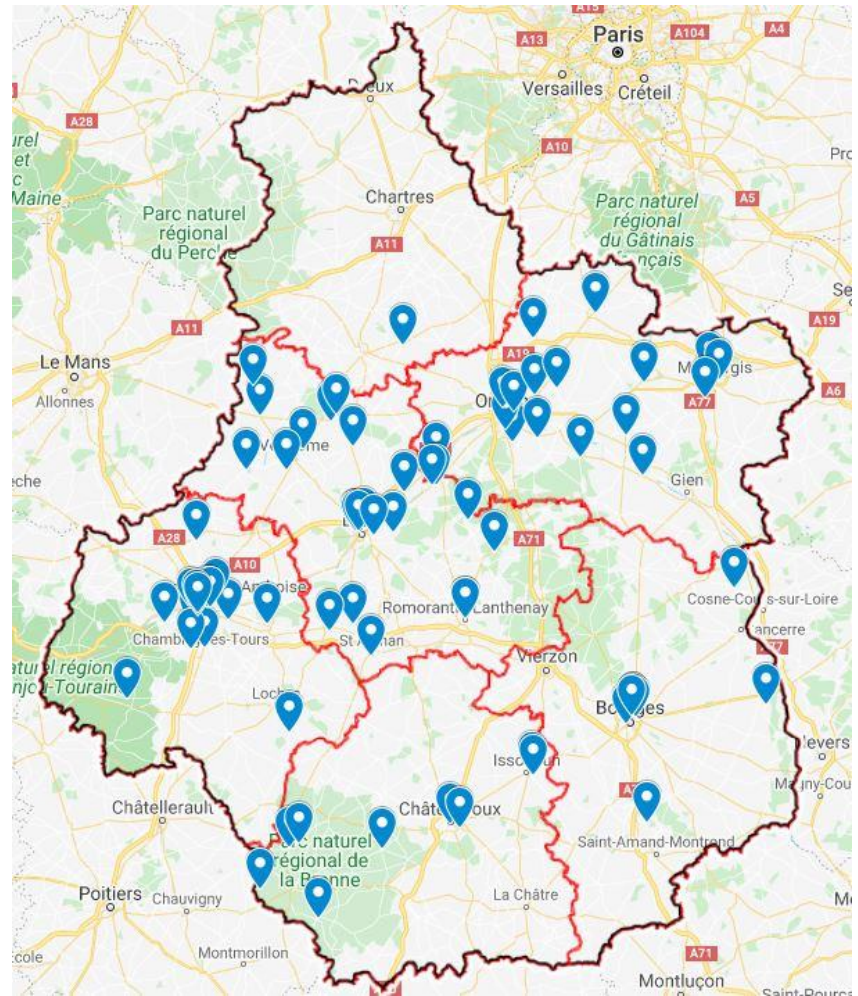
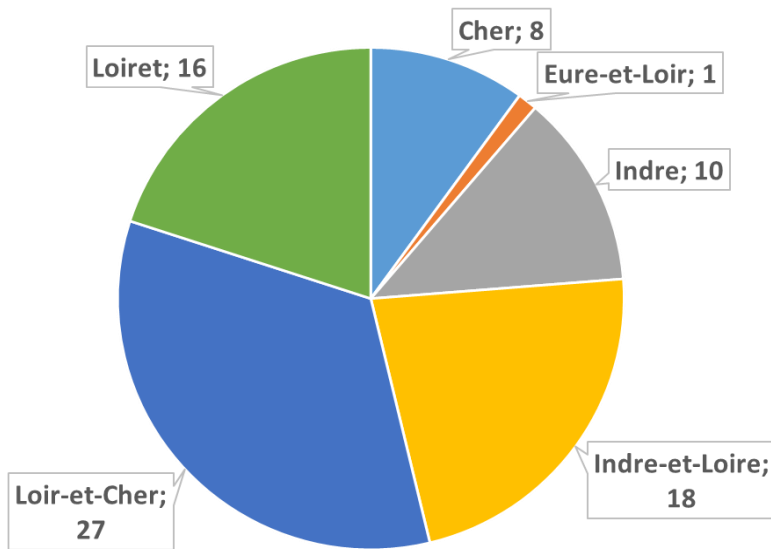


Action 9 : Animer et développer le dispositif pédagogique EEDD pour les établissements scolaires de la région

FORMER – ACCOMPAGNER – FAVORISER LA COHERENCE

Action portée par le Rectorat, les CD et le Graine

Nombre de dossiers validés par département



Action 9 : Animer et développer le **dispositif pédagogique EEDD** pour les établissements scolaires de la région

FORMER – ACCOMPAGNER – FAVORISER LA COHERENCE

Détails Département du Loir-et-Cher

- 12 collèges concernés
- 5 projets en lien avec l'Alimentation
- 12 projets avec des sorties sur des ENS
- Exemples de projets :

Collège Rabelais de Blois: Quelle alimentation pour demain ? Réflexion sur la mise en place de jardins partagés et la gestion des déchets alimentaires.

- Initiation au jardinage : semis, plantation, permaculture,...
- Visite de lieux de production, maraichers, élevages,...
- Mise en place d'un composteur pour les déchets du self.
- Création d'un livre de recettes en collaboration avec le 1er degré : recettes durables et locales.

Action 9 : Animer et développer le **dispositif pédagogique EEDD** pour les établissements scolaires de la région

FORMER – ACCOMPAGNER – FAVORISER LA COHERENCE

Collège Lavoisier à Oucques : la pollution de l'eau et ses conséquences sur la biodiversité, et donc l'alimentation

- les conséquences de la pollution sur la biodiversité dans un cours d'eau (prélèvement, indice biotique)
- les conséquences de la pollution sur le climat avec le risque d'inondation (sur site et maquettes)
- Observation des installations de lagunage (problématique du rejet de déchets dans les canalisations par la population), du cours d'eau Le Réveillon (risque d'assèchement)

Ecole La vallée des Meuniers Monthou-sur-Cher : Qu'est-ce qu'un milieu naturel remarquable et comment le préserver?

- Observation des pollinisateurs et rédaction d'une petite gazette mensuelle sur les abeilles
- Productions artistiques sur le thème de la pollinisation et de la vie des abeilles
- Sortie sur l'ENS des prairies du Fouzon

Action 9 : Animer et développer le **dispositif pédagogique EEDD** pour les établissements scolaires de la région

FORMER – ACCOMPAGNER – FAVORISER LA COHERENCE

Point avancement à mi-parcours

- Lancement des projets compliqué avec la situation sanitaire avec de nombreux reports
- Toutes les dates ont pu être recalées
- Un seul projet abandonné à Morée (41). Report pour l'année prochaine
- Réalisation d'une plaquette de présentation

Le Dispositif Pédagogique CREDD en Région Centre-Val de Loire

Edition 2022-2023

Ce dispositif invite une classe à explorer, sur une partie de l'année scolaire, un enjeu environnemental.

Pendant l'année, les différentes séquences du projet permettront aux élèves d'être acteurs de leurs propres apprentissages, d'observer et d'expérimenter.

Pour qui ?

Ce dispositif permet d'accompagner la mise en place de projets d'éducation à l'environnement et au développement durable dans les **écoles et collèges** de l'ensemble de la région Centre-Val de Loire, qu'ils soient publics ou privés.

Les niveaux concernés par cet appel à projet sont les cycles 2, 3 et 4 (du CP à la 3ème).



Un partenariat entre enseignants et éducateurs à l'environnement

Un partenariat sera établi entre un enseignant et un éducateur à l'environnement d'une structure signataire du **référentiel de qualité jeune public**.

(Certification garantissant la qualité des animations par le respect de valeurs et d'un certain nombre de critères définis)



Le contact avec le terrain

Le site choisi doit être à proximité de l'établissement qui favorisera un **contact direct avec le terrain** et en lien avec le thème travaillé.

Les Espaces Naturels Sensibles sont tout particulièrement indiqués pour ces projets.



• **Eau** (Crues et inondations, Cycle de l'eau,...)



• **Biodiversité** (Biodiversité locale, Plantation de Haie, Biodiversité au jardin...)



• **Climat** (Sécheresse, Adaptations aux changements, Plantation d'arbres,...)



• **Alimentation** (Plantation de vergers, Potager, Cueillette de plantes comestibles,...)

Des thématiques à enjeux

Les aides dans le cadre de ce dispositif

3 demi-journées d'animation sont prévues sur plusieurs mois de l'année scolaire.

Les **animations sont financées à 100%** (sous condition d'acceptation du dossier et dans la limite de l'enveloppe budgétaire).

Le **transport est pris en charge à 80%** dans la limite de 300 euros. Il faut favoriser au maximum les sorties au niveau local.

En 2021-2022, ce dispositif a permis de financer 80 projets.



Pour candidater



Dépôt du dossier :
de Juin 2022 à Octobre 2022

Les partenaires financiers



Co-animateur de la CREDD,
Le Graine Centre-Val de Loire
est votre contact pour le dispositif pédagogique

Contact : **Julien Levrat**

02 54 94 62 82

julien.levrat@grainecentre.org



Action 9 : Animer et développer le **dispositif pédagogique EEDD** pour les établissements scolaires de la région

FORMER – ACCOMPAGNER – FAVORISER LA COHERENCE

En fin d'année scolaire

- Organisation d'une journée d'échanges avec les structures EEDD participantes
- Dans le 41, une journée spécifique de valorisation des projets CREEDD collégiens lors de la programmation 41 par nature.

Action 9 : Animer et développer le **dispositif pédagogique EEDD** pour les établissements scolaires de la région

FORMER – ACCOMPAGNER – FAVORISER LA COHERENCE

Perspectives 2022-2023

- Possibilité d'ouverture du cycle 1 si la Fondation Yves Rocher augmente sa participation
- Test dans un ou deux lycées agricoles en lien avec la DRAAF (Alimentation/Biodiversité)
- Demande de financement réalisée auprès de l'Agence de l'Eau Seine Normandie
- Recherche de financements auprès de partenaires privés locaux ?
- Suite à donner pour le lien avec les ComCom. Proposition d'une visio de présentation pour les Agglos et les ComCom ?
Exemple de l'Agglo de Blois
- Réalisation d'un nouveau de dossier de candidature en ligne
- Echancier: **15 juin lancement** avec présentation en visio commune avec les ATE
- Clôture des **dépôt le 15 octobre 2022**

Action 9 : Animer et développer le **dispositif pédagogique EEDD** pour les établissements scolaires de la région

FORMER – ACCOMPAGNER – FAVORISER LA COHERENCE

Réalisation d'un film au format court sur l'Éducation à l'environnement en milieu scolaire.

Tournage réalisé dans le cadre de projets du dispositif pédagogique

Version finale Mai 2022

- Pour les **écoles et établissements scolaires de la région Centre-Val de Loire**, qu'ils soient publics ou privés – **cycles 3 et 4**
- Accompagnement par un référent issu d'une structure signataire **du référentiel de qualité jeune public.**
- Découverte et **gestion participative par les élèves, d'un petit espace naturel** proche de l'école
- Déroulement sur toute l'année scolaire à travers **une dizaine de séances** sur le site et en classe
- Implication forte des élèves qui se réunissent régulièrement en **Conseil des élèves** pour orienter l'état des lieux et les actions à mener
- Rencontres avec **des acteurs du territoire**, la mairie en premier lieu et transmission vers les autres classes ou écoles proches
- **Labellisation nationale** en fin d'année après dépôt d'un dossier par l'enseignant
- **Film de présentation** : <https://youtu.be/pEJWQZMnW2U>

- **Une méthodologie et un calendrier à respecter (guide méthodologique)**
- **Une charte d'engagement enseignant-référent** autour de valeurs de respect, d'ouverture, de responsabilité, de solidarité, de participation et de neutralité pour :
 - **Reconnecter les élèves à la nature** et favoriser connaissance et préservation de la biodiversité
 - Développer l'écocitoyenneté à travers une **approche participative**
 - Favoriser des **synergies territoriales** entre élèves, usagers et gestionnaires du site
- 3 piliers d'apprentissage :
 - « **Connaître** » = acquisition de connaissances
 - « **Vivre** » = pratiquer des activités et des actions concrètes sur le site
 - « **Transmettre** » = à la classe suivante, car le site est pérenne, mais aussi aux habitants....
- Une **évaluation et une reconnaissance du projet à travers la labellisation (jury régional en juin)**
- **Des outils pédagogiques, des webinaires, une cellule d'appui nationale et une animation régionale** à disposition des enseignants et référents
- **Une mise en réseau** et des échanges entre les Aires éducatives de toute la France

Action 10 : Participer aux Aires Educatives

FORMER – ACCOMPAGNER – FAVORISER LA COHERENCE

Dep	Ecole	Commune	Structure référente
18	Collège Gérard Philippe (6ème SEGPA)	Aubigny-sur-Nère	Nature 18
	Ecole Elémentaire (CM1 et CM2)	Neuvy-Deux-Clochers	Nature 18
	Ecole primaire (CM1 et CM2)	Pigny	Nature 18
36	Collège Romain Rolland (6ème)	Déols	Conservatoire de l'espace naturel
	Ecole Elémentaire (CM1 et CM2)	Villegouin	Indre Nature
	Ecole élémentaire Joseph Thibault (CM1 et CM2)	Mézières-en-brenne	CPIE de Brenne
37	Ecole élémentaire Nelson Mandela (CE2 et CM1 SEGPA)	Chateau-Renault	LPO Tourraine
	Ecole Elémentaire Claude Chappe (CM1 et CM2)	Chambray-les-Tours	SEPANT
	<i>Ecole Elémentaire Boisvinet</i>	<i>Savonnières</i>	<i>Maison de la Loire 37</i>
45	Ecole primaire Epona (CM2)	Neuvy-en-Sullias	Maison de Loire du Loiret
	Ecole primaire Victor Meunier (CM2)	Saint-Père-sur-Loire	Maison de Loire du Loiret

Quel rôle de la CREEDD dans l'engagement des jeunes ?

Propositions :

- ✓ Regard de la CREEDD sur le développement des missions de service civique EEDD en région CVL : point annuel lors d'un comité technique.
- ✓ Réflexion et proposition de missions EEDD de qualité (vigilance sur la substitution à l'emploi d'éducateur à l'environnement) pouvant être développées au sein structures signataires (CD, écoles, DRAAF) ou dans des associations.
- ✓ Elaboration d'un programme de formations pour les volontaires accueillis par les signataires mais plus largement accessibles à tous les volontaires en service civique (crédits SC)

Des films sur les ODD :

- pour responsabiliser, donner envie de s'engager sans être anxiogène.
- pour mettre en valeur des actions très concrètes et reproductibles par les citoyens et collectivités en région.

1 film finalisé:

- ✓ **ODD13** : « Lutte contre les changements climatiques »

<https://www.dailymotion.com/video/x850rsr>

4 autres films réalisés :

- ✓ **ODD2** : « Faim Zéro »
- ✓ **ODD4** : « Education de qualité »
- ✓ **ODD12** : « Consommation et production responsable »
- ✓ **ODD15** : « Vie terrestre »

Ces vidéos sont libres de droits.



Action 13 : Contribution de la CREEDD à la COP régionale (dispositif pédagogique et formations éco-délégués)

Action 14 : Accueillir de nouveaux partenaires au sein de la CREEDD

FORMER – ACCOMPAGNER – FAVORISER LA COHÉRENCE

Action 13 :

La CREEDD est porteuse d'une coalition sur l'EEDD dans le cadre des travaux de la COP régionale.

Le dispositif pédagogique et les formations des éco-délégués y sont valorisés. Des remontées régulières sont faites

Action 14 :

Les Départements d'Eure-et-Loir et Indre n'ont pas donné suite à nos courriers (mars 2021) pour les sensibiliser à notre réseau.