

ÉTAT DES LIEUX DE L'ÉDUCATION à L'ENVIRONNEMENT

en région Centre-Val de Loire

Edition octobre 2017



5 550 interventions

140 000 participants

10% des élèves de la région sensibilisés

129 salariés en éducation
à l'environnement

Un poids économique
près de **4 MILLIONS** d'euros

*Ces données sont basées sur les 25 associations
contributeurs en 2016*

ÉDITO

La finalité de l'éducation à l'environnement est l'émergence de citoyens responsables, respectueux de la vie et des êtres humains, capables de participer à l'action et à la décision collective. Ensemble, salariés et bénévoles des associations d'éducation à l'environnement œuvrent au quotidien pour mener à bien cette mission d'intérêt général.

Cet État des Lieux régional de l'éducation à l'environnement est le fruit du travail collectif de 25 associations qui vous présentent :

- la diversité des publics qu'elles sensibilisent,
- leurs approches globales des enjeux environnementaux et sociétaux,
- la valorisation des patrimoines naturels historiques et culturels pour laquelle elles œuvrent,
- l'étendue des compétences de leurs salariés,
- mais aussi leurs projets et inquiétudes pour l'avenir.

25 ASSOCIATIONS CONTRIBUANT à L'ÉDITION 2017 DE L'ÉTAT DES LIEUX

Ces associations représentent
41% des associations adhérentes du réseau
GRAINE Centre-Val de Loire en 2016.



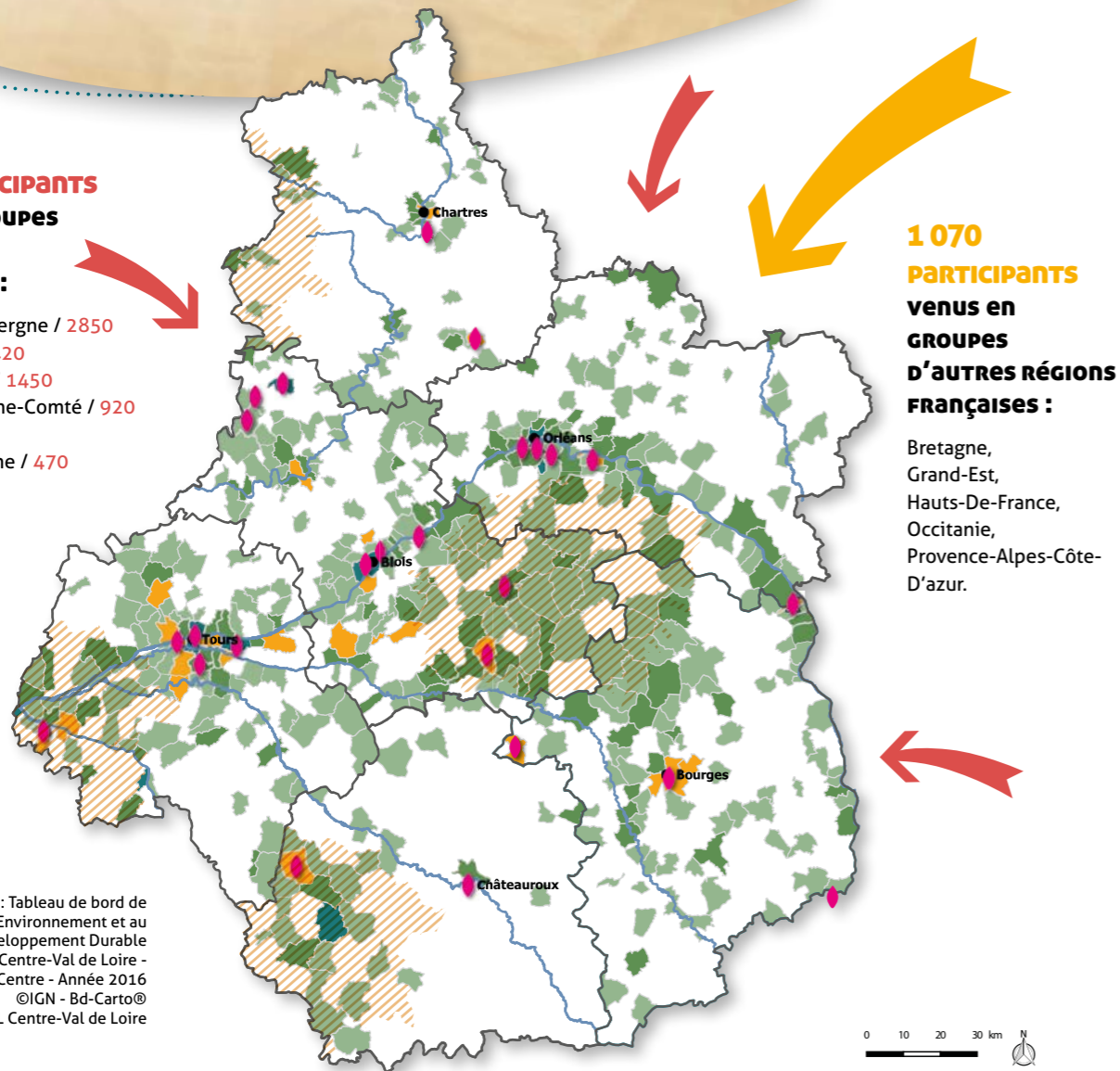
L'éducation à l'environnement UN ATOUT POUR VALORISER LE TERRITOIRE

8 660 PARTICIPANTS VENUS EN GROUPES DES RÉGIONS LIMITOPHES :

Rhône-Alpes-Auvergne / 2850
Ile-de-France / 2420
Pays-de-la-Loire / 1450
Bourgogne-Franche-Comté / 920
Normandie / 560
Nouvelle-Aquitaine / 470

1 070 PARTICIPANTS VENUS EN GROUPES D'AUTRES RÉGIONS FRANÇAISES :

Bretagne,
Grand-Est,
Hauts-De-France,
Occitanie,
Provence-Alpes-Côte-
D'azur.



Source : Tableau de bord de l'Éducation à l'Environnement et au Développement Durable région Centre-Val de Loire - GRAINE Centre - Année 2016 ©IGN - Bd-Carto® Réalisation : DREAL Centre-Val de Loire

RÉPARTITION DES PUBLICS SENSIBILISÉS EN FONCTION DU LIEU D'ANIMATION

494 communes accueillent des animations

- Jusqu'à 100 participants
- Entre 100 et 500 participants
- Entre 500 et 2000 participants
- Plus de 2000 participants
- ▨ Grandes régions naturelles
- Localisation du siège des associations

La LOCALISATION DES INTERVENTIONS EST INFLUENCÉE PAR :

- **La LOCALISATION DES associations**
 - le Loir-et-Cher regroupe 8 associations et concentre 32% du public accueilli,
 - l'Indre-et-Loire représente 31% du public accueilli et 5 associations,
 - le Loiret compte 17% du public accueilli et 4 associations.
- **La LOCALISATION DES ESPACES NATURELS**
Le fleuve, les rivières et les grandes régions naturelles (Sologne, Brenne, Perche...) sont les supports de nombreuses interventions.

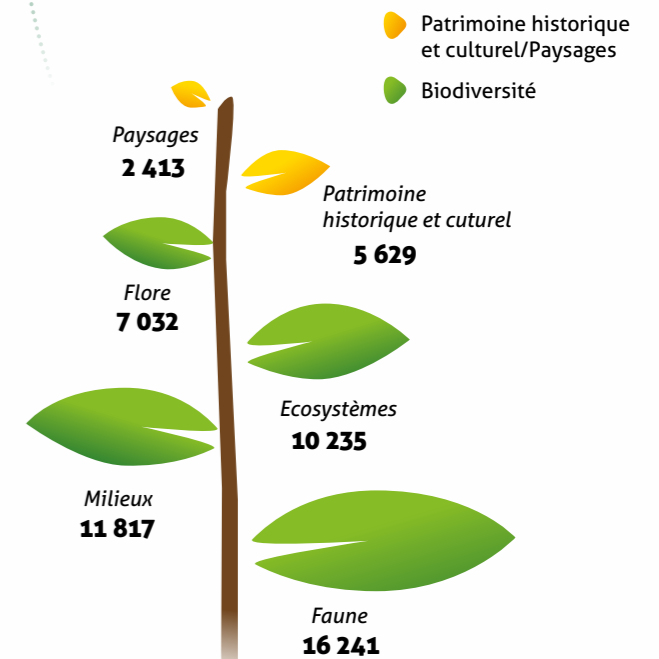
Des PUBLICS DE LA RÉGION CENTRE-VAL DE LOIRE ET D'AILLEURS

- **+ de 80% des PARTICIPANTS viennent de la région Centre-Val de Loire.**
Pour 60% d'entre eux, les animations proposées sont l'occasion de découvrir une autre commune de la région.
- **De NOMBREUX PARTICIPANTS INDIVIDUELS viennent d'AUTRES RÉGIONS OU D'AUTRES PAYS.**
Les structures d'éducation à l'environnement sont également des acteurs du **tourisme de nature**. Elles accueillent des familles, des amis... mais aussi des groupes constitués venant par exemple de Belgique ou d'Espagne.
- **Les autres PARTICIPANTS viennent PRINCIPALEMENT DES RÉGIONS LIMITOPHES** pour ce qui est des groupes constitués (classes, associations...). Cela s'explique en partie par l'implantation de certaines associations à proximité des frontières régionales.

Valorisation du patrimoine naturel, historique et culturel

- **45 330 personnes** ont été sensibilisées sur les thématiques liées à la **biodiversité** (écosystèmes, faune, flore et milieux)
- 8 050 personnes** ont suivi des animations sur le **patrimoine historique et culturel**, et les **paysages**.
- **Spécificité de notre région, la thématique « Patrimoine historique et culturel / Paysages » est importante** en région Centre-Val de Loire. Elle témoigne des relations êtres humains/nature par la **navigation de Loire**, l'**histoire des populations** de la Préhistoire à nos jours, la **richesse du patrimoine bâti**, la **richesse culturelle régionale** (artisanat, littérature...). La découverte de la nature peut se faire par **l'écriture, la lecture, les arts plastiques** (dessin, vannerie...), l'utilisation des produits de la nature en **cuisine** ou pour la fabrication d'**objets du quotidien**...

RÉPARTITION DES PERSONNES SENSIBILISÉES POUR LES THÉMATIQUES Biodiversité & Patrimoine historique et culturel/Paysages



L'éducation à l'environnement POUR UNE PRISE DE CONSCIENCE COLLECTIVE

Près de 140 000 participants

Ce nombre de participants rencontrés en 2016 représente **108 600 personnes différentes** :

- 76 400 personnes lors d'animations pour enfants ou adultes, dans un cadre scolaire, de loisirs ou professionnels,
- 32 200 personnes lors d'événementiels : stands, fêtes, conférences, visites libres d'expositions...

La diversité de publics sensibilisés permet une prise de conscience collective des enjeux environnementaux et de société.

GROUPES/INDIVIDUELS

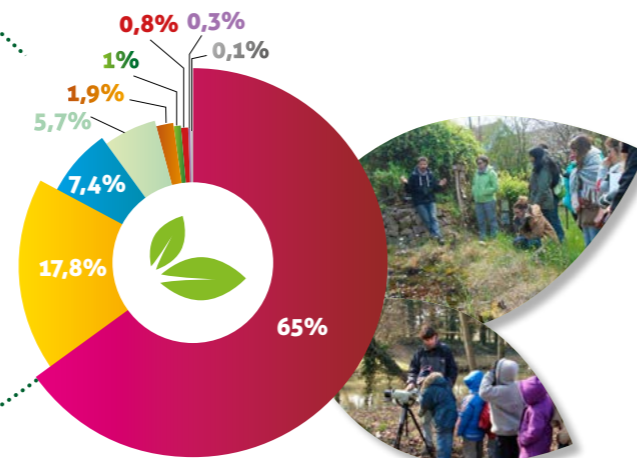
Les groupes constitués représentent 80% des personnes accueillies lors d'animations encadrées (classe, association de randonneurs...).

Les 20% de participations individuelles correspondent à des sorties familiales et à des formations regroupant des professionnels de différentes structures...

RÉPARTITION DES PERSONNES SENSIBILISÉES SUIVANT LE TYPE D'INTERVENTION

76 400 personnes

- Animations dans le cadre scolaire
- Animations ou visites guidées (grand public, adultes, familles...)
- Centre de loisirs, camps ou colonie (loisirs jeunes)
- Classe de découverte dans le cadre scolaire
- Journée d'échanges, rencontres, co-formation
- Formation
- Accompagnements de démarche de Développement Durable
- Chantier de jeunes ou chantier nature
- Autres



Taux d'encadrement

Le taux d'encadrement dépend des publics, mais les petits groupes sont toujours privilégiés. Ils permettent l'expérimentation, la manipulation, une meilleure interaction avec l'animateur et un espace de parole pour chacun.

- Pour favoriser le travail en sous-groupes** dans le cadre scolaire, les enseignants, et parfois également des parents d'élèves, sont présents aux côtés des éducateurs lors des animations.
- 1 animateur pour 12 participants** en moyenne pour :
 - des publics de professionnels en formation,
 - des enfants et jeunes dans le cadre de loisirs (centre de loisirs, camps...),
 - le grand public : des familles et des groupes lors d'animations et de visites guidées.

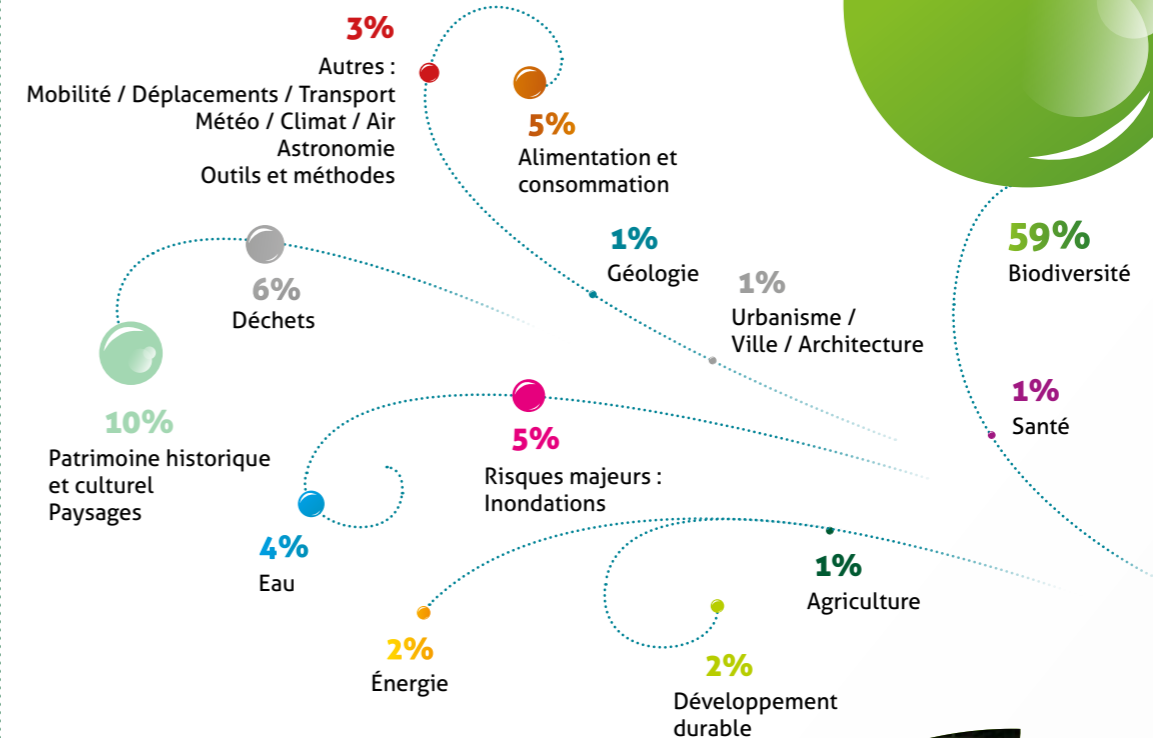
PUBLICS À ENJEUX

Certains publics sont encore peu sensibilisés et représentent pourtant des enjeux importants pour la protection de la biodiversité et la gestion des espaces et des ressources :

- les agriculteurs
- les forestiers
- les acteurs économiques de l'industrie, des transports...
- les agents de collectivités

Des actions en ce sens sont développées par certaines associations du territoire.

RÉPARTITION DES PERSONNES SENSIBILISÉES SUIVANT LES THÉMATIQUES ABORDÉES



Une vingtaine de thématiques abordées

Cette diversité de thématiques reflète une sensibilisation globale aux enjeux environnementaux.

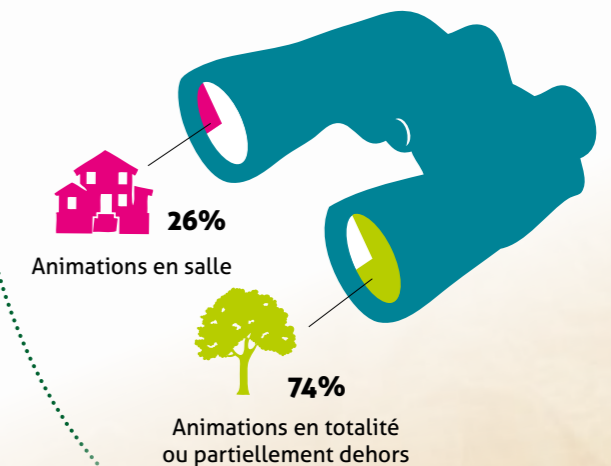
Au-delà des thématiques liées au patrimoine naturel, historique et culturel, des thématiques comme les **DÉCHETS, L'eau, L'alimentation, Le risque « inondation » ou L'énergie** représentent de forts enjeux environnementaux et sociétaux. Ils ont donc une place essentielle en éducation à l'environnement.

SUR LE TERRAIN

3/4 des interventions se font complètement ou partiellement dehors, y compris dans le cadre scolaire.

Ceci permet de développer un contact direct avec le sujet de découverte (nature, déchets, énergie...), de l'appréhender avec tous nos sens et d'apprendre à l'apprécier pour mieux le protéger.

RÉPARTITION DES INTERVENTIONS SUIVANT LE LIEU D'ANIMATION



Près de 10% des élèves de l'Académie d'Orléans-Tours sensibilisés en 2016

AUJOURD'HUI, AU SEIN DE L'ACADÉMIE

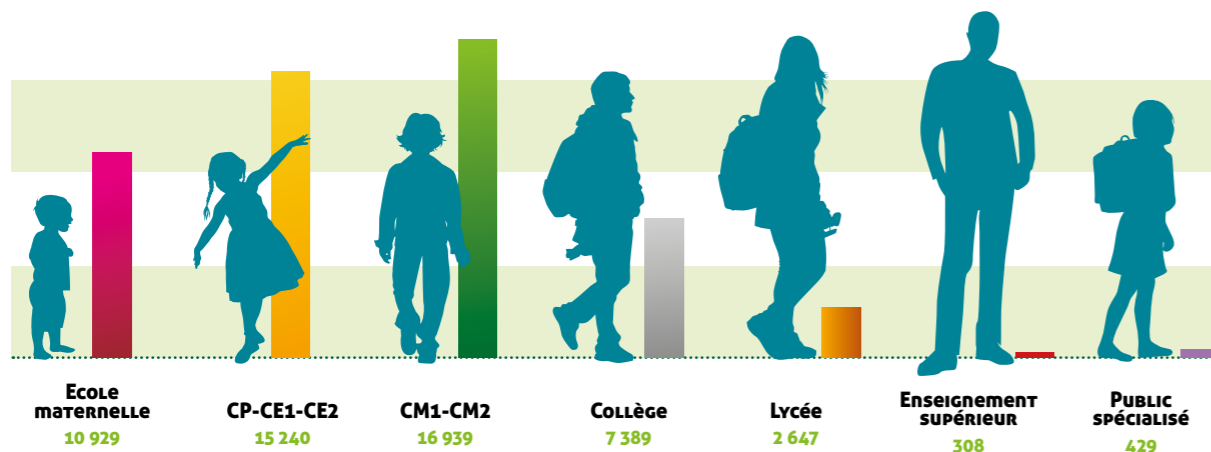
Près de 10% des élèves de l'Académie Orléans-Tours ont été sensibilisés à l'environnement, soit :

- 13% DES ÉLÈVES DE MATERNELLE ET D'ÉLÉMENTAIRE,
- 4% DES COLLÉGIENS,
- 2% DES LYCÉENS.



NOMBRE D'ÉLÈVES SENSIBILISÉS DANS LE CADRE SCOLAIRE

En classe, en sortie ou lors de séjours



Parmi ces élèves sensibilisés

L'école élémentaire (CP au CM2) comptabilise à elle seule 60% des publics scolaires sensibilisés. Viennent ensuite l'école maternelle (20%), puis le collège (14%) et enfin le lycée (5%).

Les programmes scolaires, la diversité des thématiques et des approches pédagogiques permettent une **éducation à l'environnement tout au long de la scolarité.**

Au collège et au lycée, les projets en éducation à l'environnement sont souvent le fruit d'un travail collectif à plusieurs enseignants.



Regards d'élèves...

... de petite et moyenne section

Jean-Christophe a emmené un lombricomposteur : la boîte était rose avec de la terre dedans. On y met dedans du marc de café, des feuilles, des fleurs... En grattant, des vers de terre sont sortis. On a touché les vers de terre, mais pas tout le monde. On a regardé les vers de terre et on les a dessinés.

... de CE1-CE2

Pour commencer, l'animateur nous a demandé de dessiner un insecte et personne n'a fait pareil !



... de grande section

Sur le tapis on a parlé de l'abeille solitaire : elle dépose son œuf au fond du bambou. Ensuite elle emmène le pollen en marche arrière sur ses pattes. Après, l'œuf devient une larve. Il y a une porte qui ferme le bambou avec de la boue et quand l'abeille est prête, elle enlève la terre avec ses pattes en grattant.

Regard de Yoshka, élève de CM2

En CM2, nous sommes partis faire une visite chez un rucher au Parc Floral. Tout d'abord, ils nous ont expliqué comment était une ruche avant et maintenant. Après, on s'est bien marré parce que les combis étaient trop grandes. Puis on est allé voir les ruches avec toutes les abeilles et on a reçu un petit pot de miel.

Regard de Solène, élève de CE2

L'intervention que j'ai vécue était sur les cours d'eau. J'ai trouvé ça très intéressant et j'ai appris beaucoup de chose sur le fonctionnement et l'utilité des cours d'eau. Nous avons parlé des inondations et de l'importance de protéger l'environnement. Ça m'a fait davantage comprendre la fragilité de la nature qui nous entoure et qu'il faut la protéger. On a la chance de vivre sur une belle planète, alors il faut tout faire pour la protéger !

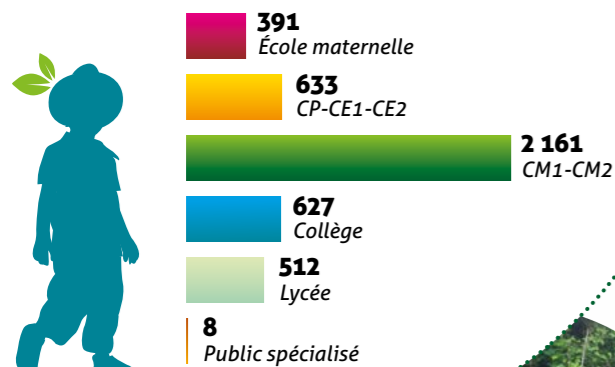


Regard de Titouan, élève de 5^{ème}

À la fin du Liger-Game, nous avons fait une épreuve. J'ai commencé par choisir un morceau de bois, avec mon opinel, j'ai fabriqué une flèche polynésienne. J'y ai ajouté un morceau de carton et de la ficelle.

LES SÉJOURS SCOLAIRES

PUBLICS SCOLAIRES POUR LES SÉJOURS ET CLASSES DE DÉCOUVERTE



+ de 4 300 ENFANTS SENSIBILISÉS LORS DE SÉJOURS SCOLAIRES

Les séjours dans le cadre scolaire sont une grande richesse pour les enfants.

Ils permettent, sur plusieurs jours, de prendre le temps de **s'immerger**, de **se questionner**, d'**expérimenter**, de **rechercher**, de **construire un raisonnement**, de **confronter ses idées**, de **développer une sensibilité**, de se familiariser avec un milieu, de s'identifier à un territoire...

Au-delà de la thématique abordée, ces séjours permettent aux enfants d'**expérimenter la vie en collectivité**, de **gagner en autonomie**.

Ces séjours s'adressent à tous, de la maternelle au lycée.

Malgré le fort intérêt pour ces séjours, des **contraintes peuvent freiner leur maintien** ou leur développement comme le coût des séjours pour les établissements et les familles (transport, hébergement, restauration, encadrement...).

Témoignage

« En 2016, j'ai organisé un séjour pour ma classe de CE2-CM1-CM2, en partenariat avec la Maison de la Loire du Loir-et-Cher. Pendant trois jours et deux nuits sous tentes, nous avons pu découvrir la Loire.

En faisant appel à la Maison de la Loire du Loir-et-Cher, je cherchais à :

- m'appuyer sur les compétences d'éducateurs à l'environnement pour un apport de connaissances sur la Loire,
- proposer à mes élèves une sensibilisation à l'environnement qui les entoure et qu'ils ne connaissent pas forcément,
- susciter des échanges différents entre les élèves par la vie partagée 24 heures sur 24 : respect, partage de la vie quotidienne, découverte du camping, entraide...
- permettre aux enfants de découvrir leurs propres aptitudes physiques (dépassement de soi, de ses craintes...).

Sandrine GAY, institutrice en classe de CE2-CM1-CM2



Témoignage

« Les classes découvertes sont un moment privilégié pour permettre aux enfants de découvrir la faune, la flore mais aussi la culture liées à ce fleuve. Elles développent également le vivre ensemble.

« Ça été un plaisir de faire vivre quelques jours aux enfants de la classe de CE2-CM1-CM2 de Mme GAY. J'espère leur avoir donné envie de revenir et avoir éveillé chez eux un intérêt pour ce fleuve, mais aussi, plus globalement, pour la nature qui les entoure. Pour moi, partager ces quelques jours en étant présente à la fois sur les animations nature et pour la vie quotidienne est aussi l'occasion de développer des liens avec enfants, accompagnateurs et enseignants.

Marie-Laure, éducatrice à l'environnement à la Maison de la Loire du Loir-et-Cher



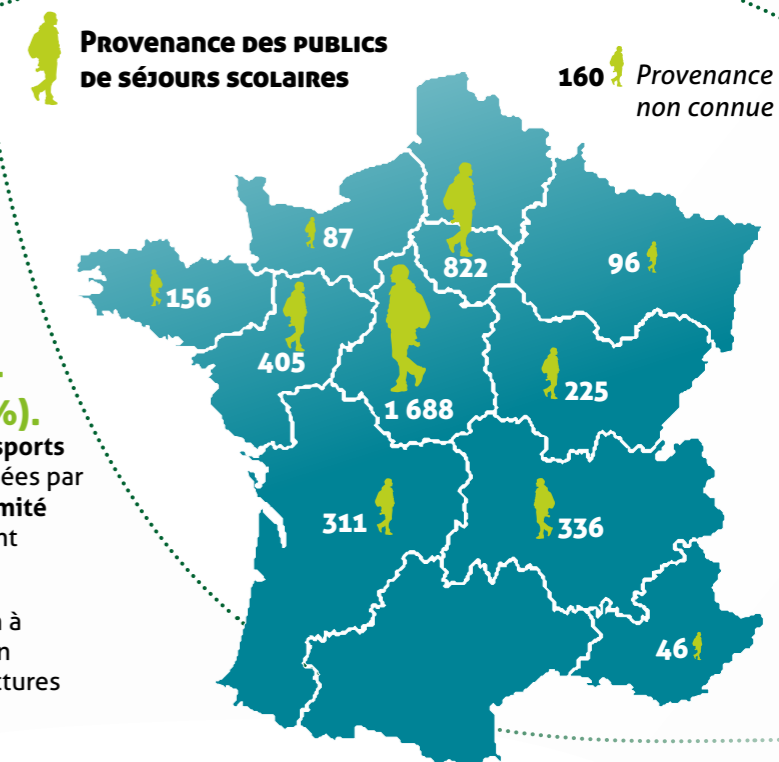
60% DES ENFANTS

accueillis lors de séjours dans le cadre scolaire viennent **DE L'EXTÉRIEUR DE LA RÉGION**, principalement des régions limitrophes.

LES PARTICIPANTS DE LA RÉGION

sont essentiellement les **ÉLÈVES DU LOIR-ET-CHER (47%) ET DE L'INDRE (22%)**. Cela peut s'expliquer par la **gratuité des transports** et la **participation aux coûts** du séjour proposées par certaines **collectivités**, l'implantation à **proximité d'une structure d'éducation** à l'environnement disposant d'un hébergement...

Lors de ces séjours, les structures d'éducation à l'environnement ne proposent pas toujours un hébergement. Des partenariats avec des structures d'accueil de groupes sont alors mis en place.



Témoignage

« J'ai aimé partir en séjour avec ma classe et dormir dans les tentes « étoile ».

J'ai aimé toutes les animations : la balade en bateau, car on voyait l'eau de très près. J'ai vu un squelette de brochet séché sur le sable. Mais ce que j'ai préféré c'est l'affût aux castors !

J'ai eu peur d'un lapin. On devait passer tout seul dans un chemin le soir, à la tombée de la nuit. Un lapin était caché dans des herbes hautes et il s'est sauvé.

Mano, élève de CE2 dans la classe de Sandrine GAY

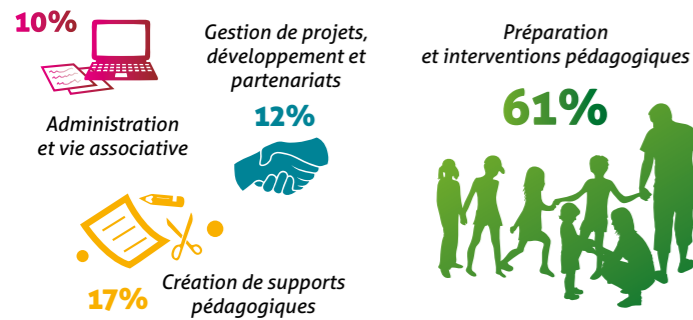


Une DIVERSITÉ DE PROFILS ET DE CONTEXTES

œuvrent pour l'éducation à l'environnement

* Équivalent Temps Plein
** Animateur = au moins 20% du temps de travail dédié aux interventions pédagogiques

RÉPARTITION DES MISSIONS DES ANIMATEURS**



DES RÉALITÉS DIFFÉRENTES

Être éducateur à l'environnement dans une association représente des réalités différentes, aussi bien en ce qui concerne le nombre d'adhérents, la dynamique associative, la finalité de l'association (protection de la nature, éducation populaire...), que par le nombre de salariés, ou encore l'organisation de l'équipe.

LES EMPLOIS

213 salariés, soit 170 ETP* travaillent dans les associations. Parmi ceux-ci, 129 salariés œuvrent pour l'éducation à l'environnement. 12 jeunes en service civique sont également présents dans ces associations.

L'ORGANISATION DU TRAVAIL

+ de 60% DU TEMPS DE TRAVAIL des éducateurs à l'environnement est consacré aux interventions pédagogiques et à leur préparation. Les 40% restants sont consacrés aux autres missions essentielles à la vie associative et au développement des projets : partenariat, conventionnement, création de supports...

LES INTERVENTIONS se déroulent tout au long de l'année, mais 50% du face-à-face pédagogique se concentre de mars à juillet. Les autres missions ont une place plus importante le reste de l'année et permettent aux animateurs de préparer la période chargée.

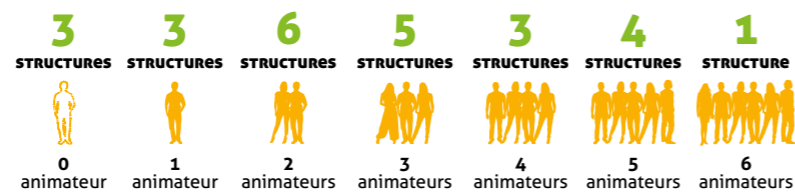
LA POLYVALENCE DES ANIMATEURS se reflète dans la diversité des thématiques abordées : biodiversité, eau, déchets, énergie... En moyenne un animateur intervient sur 4 thématiques.

DES COMPÉTENCES pédagogiques et techniques sont donc nécessaires et requièrent une actualisation permanente.

RÉPARTITION DES ASSOCIATIONS : en fonction du nombre de salariés



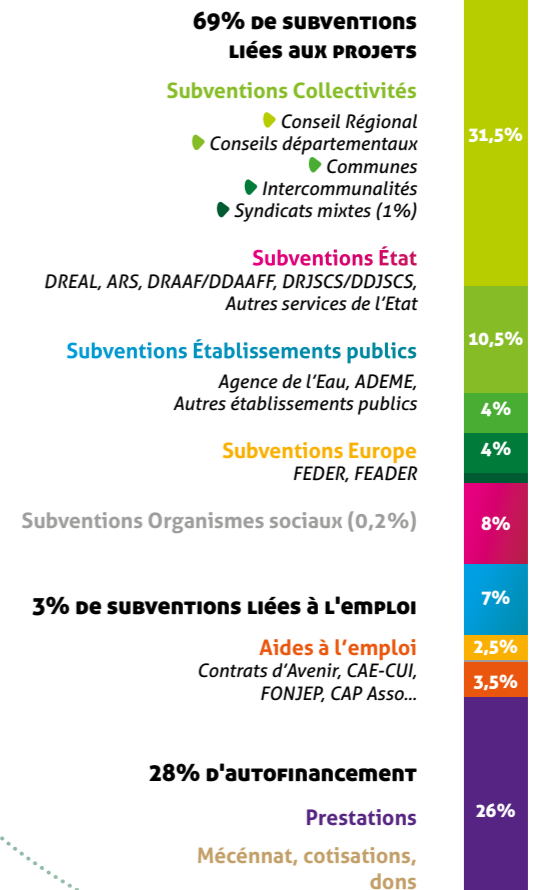
en fonction du nombre d'animateurs**



QUI PARTICIPE AU FINANCEMENT de l'éducation à l'environnement ?

Un poids économique de près de 4 millions d'euros

RÉPARTITION DES PRODUITS DE L'ACTIVITÉ
3 844 000 €



L'éducation à l'environnement, véritable mission d'intérêt général, ne pourrait exister sans les subventions. Essentiellement liées à des projets, elles représentent un montant total de 2,7 millions d'euros.

ET DEMAIN ?

LES ORIENTATIONS POLITIQUES

INFLUENT L'ÉVOLUTION DE L'ÉDUCATION À L'ENVIRONNEMENT. Sans le soutien des collectivités et des services de l'État, les associations ne pourraient plus assurer leurs missions.

Avec le gel des contrats aidés en 2017 et les réductions prévues en 2018, une nouvelle incertitude pèse sur l'avenir des associations. Sur les 129 postes contribuant aux missions d'éducation à l'environnement, 16 bénéficient d'un contrat aidé (CAE/CUI ou Contrats d'Avenir). D'autres postes, essentiels au fonctionnement des associations, sont également concernés par ces contrats aidés. La disparition de ces aides pourrait mettre en difficulté de nombreuses structures associatives.

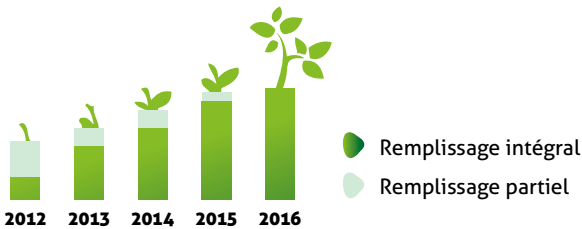
Comment se construit cet État des Lieux ?



La récolte des données

Cet État des Lieux s'appuie sur les données récoltées grâce au « Tableau de Bord de l'Éducation à l'Environnement vers un Développement Durable ». Cette base de données nationale est portée par le Réseau École et Nature. Elle est animée en région Centre-Val de Loire par le GRAINE Centre-Val de Loire. Toutes les associations adhérentes peuvent y participer et bénéficient d'un outil de suivi de leur activité.

ÉVOLUTION DU REMPLISSAGE DES DONNÉES DANS LE TABLEAU DE BORD



Une analyse partagée à l'échelle régionale

Chaque année, quand les données ont toutes été renseignées, le GRAINE Centre-Val de Loire sollicite les associations contributrices et les partenaires membres de la CREEDD Centre-Val de Loire*, afin de porter un regard croisé sur ces données et de définir collectivement les éléments à mettre en valeur.

Une dynamique nationale

L'ensemble des 250 associations remplissant le Tableau de Bord en France contribuent automatiquement à l'état des lieux national. Cette dynamique a permis l'élaboration d'une synthèse nationale « Analyses et perspectives pour agir ensemble, aujourd'hui et demain » (reseauecoleetnature.org > Fiches ressources).



Comment participer au prochain État des Lieux régional ?

De nouvelles associations rejoignent régulièrement ce projet et contribuent à leur tour à ce panorama de l'éducation à l'environnement. Cela permet d'enrichir les données et d'affiner l'analyse régionale.

Pour en savoir plus ou participer :

02 54 94 62 80 ou info@grainecentre.org

Dans les prochaines éditions :



*La Convention Régionale pour une Éducation à l'Environnement et au Développement Durable est un espace de concertation régional pour bâtir une politique partenariale en faveur de l'éducation à l'environnement. Elle réunit : la DREAL, la DRAAF, la DRJSCS, le Rectorat de l'Académie Orléans-Tours, l'agence de l'eau Loire-Bretagne, le Conseil Régional du Centre-Val de Loire, le Conseil Départemental du Cher et le Conseil Départemental d'Indre-et-Loire.

ASSOCIATIONS CONTRIBUTRICES



PORTEURS DE PROJET



PARTENAIRES FINANCIERS



Avec le soutien de



02 54 94 62 80

[INFO@GRAINECENTRE.ORG](mailto:info@grainecentre.org)

[WWW.GRAINECENTRE.ORG](http://www.grainecentre.org)