

ÉTAT DES LIEUX DE L'ÉDUCATION À L'ENVIRONNEMENT

en région Centre-Val de Loire

Edition novembre 2018



6 175 interventions

157 000 participants

64 500 élèves sensibilisés

134 salariés en éducation à l'environnement

ÉDITO

L'éducation à l'environnement a pour but de sensibiliser les citoyens aux questions environnementales et de faire évoluer leurs comportements pour devenir plus respectueux des êtres humains et de la nature. Cette mission d'intérêt général est portée par des salariés et des bénévoles. Cet état des lieux régional s'appuie sur les 26 associations d'éducation à l'environnement qui ont renseigné tout au long de l'année les données de leurs activités. L'analyse de ces informations permet de vous présenter :

- La diversité des interventions réalisées et leur répartition
- La transversalité des thèmes traités
- Le jardin, un lieu de vie et d'apprentissage pour sensibiliser le plus grand nombre
- La place de l'évènementiel dans l'éducation à l'environnement
- Un zoom sur le métier d'éducateur à l'environnement

26 associations ont contribué en 2017 à cet État des Lieux

Ces associations représentent 46% des associations adhérentes du réseau GRAINE Centre-Val de Loire.



Nathalie Blanc, Administratrice
Julien Guillemart, Co-président
du Graine Centre-Val de Loire

L'éducation à l'environnement EN CONSTANTE PROGRESSION

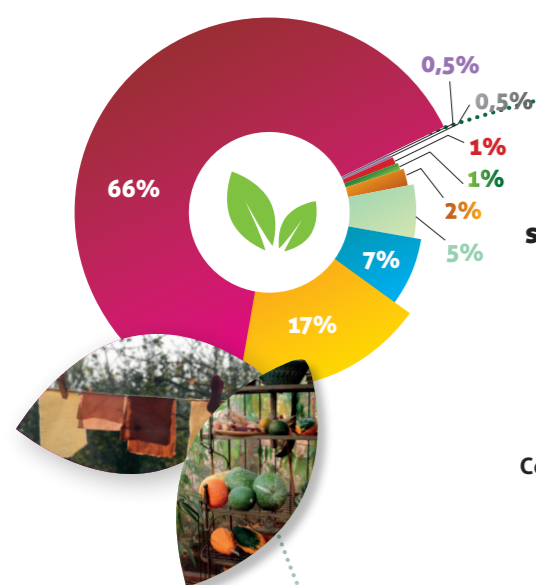
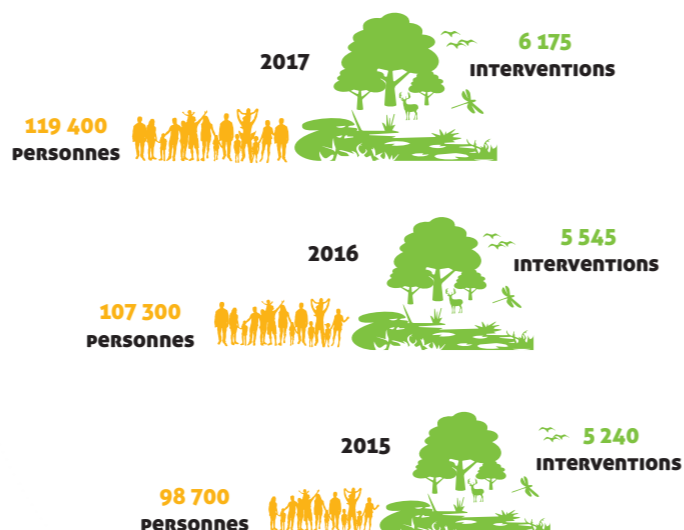
INTERVENTIONS ET PARTICIPANTS EN HAUSSE

6 175 interventions ont été réalisées en 2017. Cela représente une progression de 10% par rapport à 2016.

Près de 157 000 participants ont été sensibilisés en 2017. Ce nombre représente 119 400 personnes différentes ayant assisté à une ou plusieurs interventions dans l'année :

- 89 500 personnes sensibilisées lors d'animations (scolaires, activités de loisirs, professionnels...)
- 29 900 personnes sensibilisées lors d'événementiels (stands, expositions, manifestations...)

ÉVOLUTION DU NOMBRE DE PERSONNES SENSIBILISÉES ET DU NOMBRE D'INTERVENTIONS



RÉPARTITION DES PERSONNES SENSIBILISÉES SUIVANT LE TYPE D'INTERVENTION

119 400 personnes sensibilisées

- Animations dans le cadre scolaire
- Animations ou visites guidées (grand public, adultes, familles...)
- Classes de découverte (loisirs jeunes)
- Centres de loisirs, camps ou colonies (loisirs jeunes)
- Journées d'échanges, rencontres
- Formations
- Accompagnements de démarches de Développement Durable
- Chantiers de jeunes ou chantiers nature
- Autres

66% DES PERSONNES SENSIBILISÉES LE SONT DANS LE CADRE SCOLAIRE.

L'accueil des jeunes dans le cadre des loisirs est en baisse par rapport à 2016. Cette évolution peut être corrélée avec la disparition progressive des Temps d'Activités Périscolaires (TAP) dans les communes.

Un FORT ANCRAGE TERRITORIAL de l'éducation à l'environnement

RÉPARTITION DES PUBLICS SENSIBILISÉS EN FONCTION DU LIEU D'ANIMATION

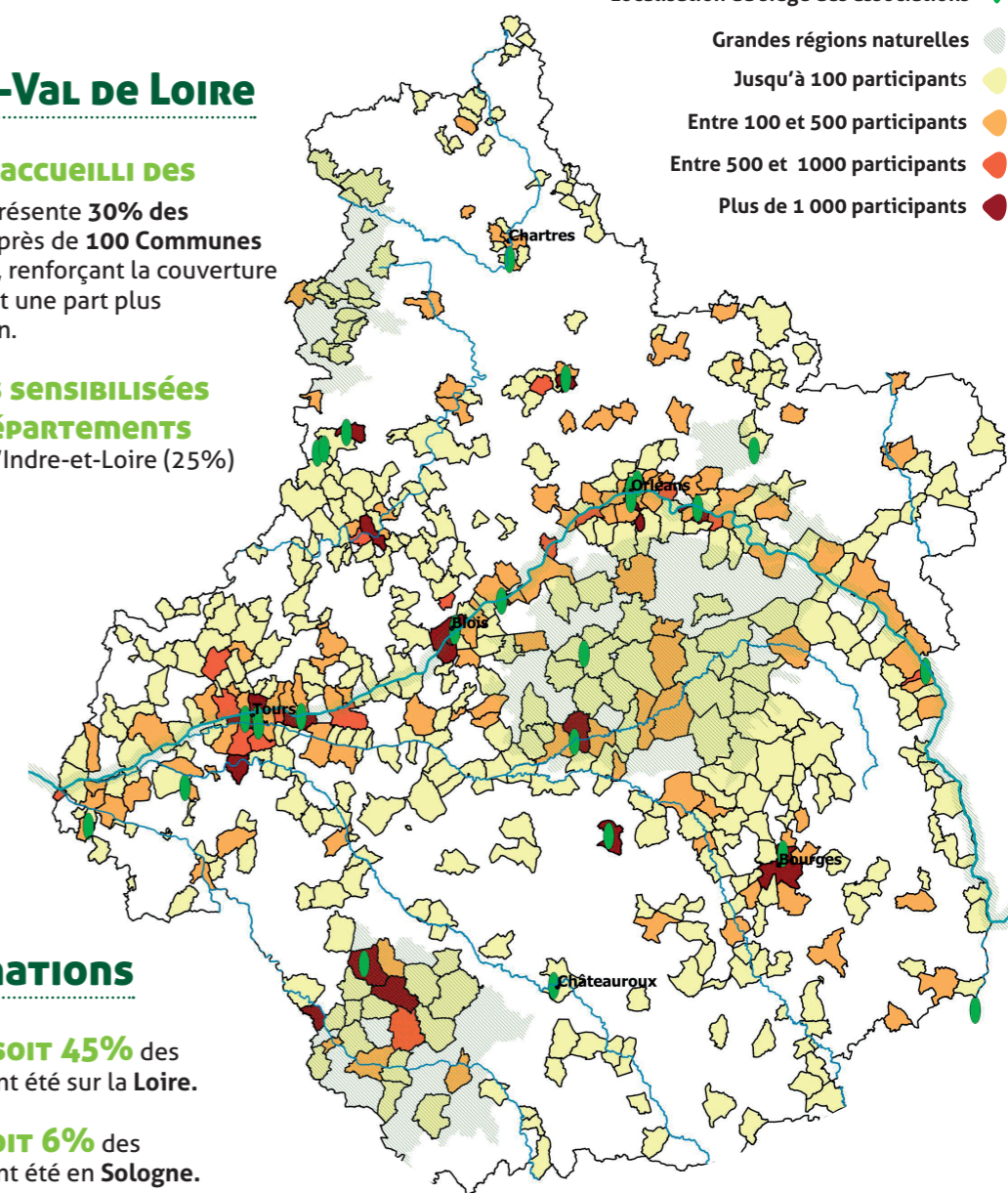
538 Communes accueillent des animations

- Localisation du siège des associations
- Grandes régions naturelles
- Jusqu'à 100 participants
- Entre 100 et 500 participants
- Entre 500 et 1000 participants
- Plus de 1 000 participants

En région Centre-Val de Loire

538 Communes ont accueilli des animations, ce qui représente 30% des Communes de la région et près de 100 Communes en plus par rapport à 2016, renforçant la couverture du territoire et sensibilisant une part plus importante de la population.

80% des personnes sensibilisées l'a été dans les 3 départements du Loir-et-Cher (32%), de l'Indre-et-Loire (25%) et du Loiret (21%).



Le FLEUVE LOIRE, au CŒUR DES ANIMATIONS

54 500 personnes, soit 45% des personnes sensibilisées l'ont été sur la Loire.

6 700 personnes, soit 6% des personnes sensibilisées l'ont été en Sologne.

6 150 personnes, soit 5% des personnes sensibilisées l'ont été en Brenne.

1 650 personnes, soit 2% des personnes sensibilisées l'ont été en forêt d'Orléans.

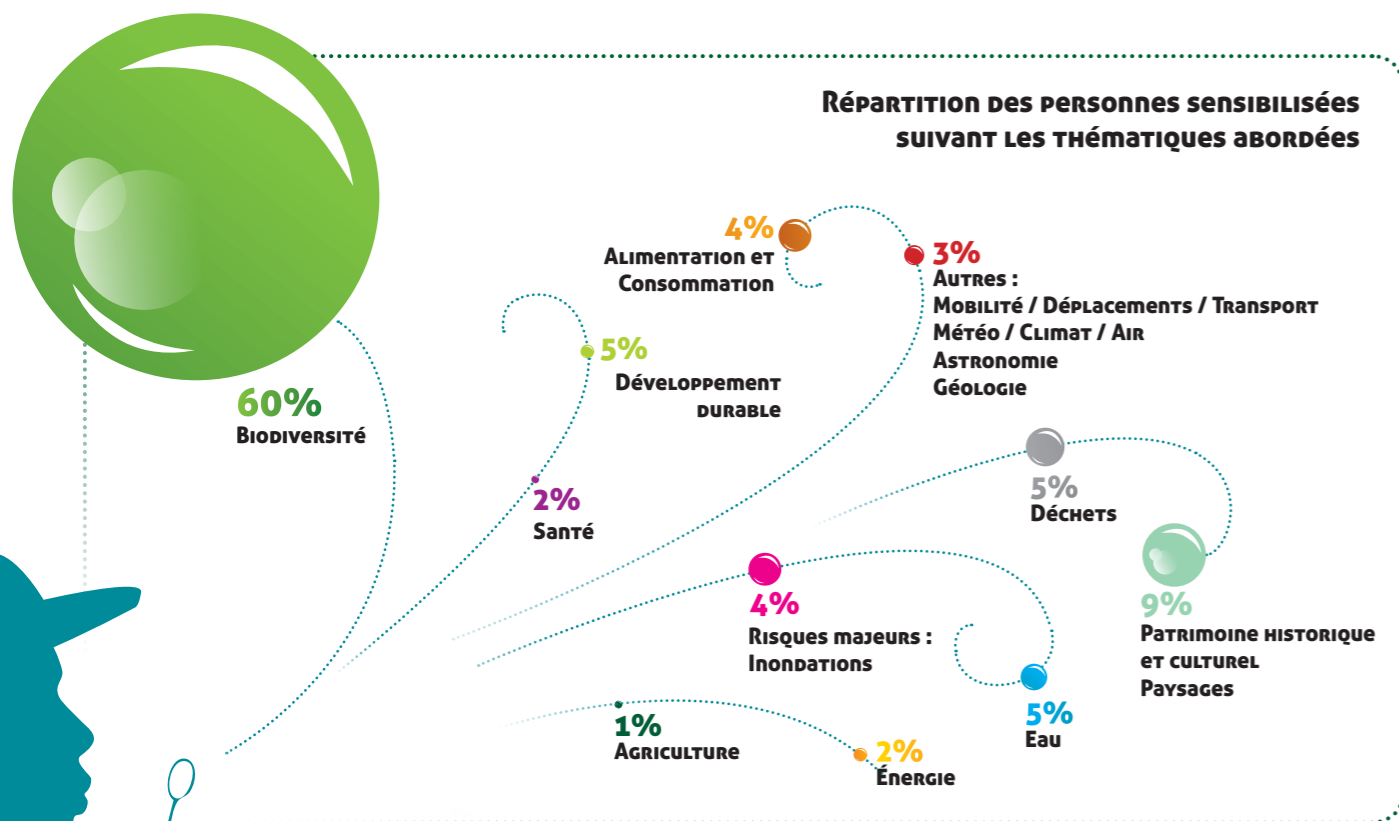
1 250 personnes, soit 1% des personnes sensibilisées l'ont été dans le Perche.

Les PÔLES URBAINS, DES LIEUX FORTS DE L'ÉDUCATION à L'ENVIRONNEMENT

1/3 des personnes sensibilisées l'a été dans les 6 grandes agglomérations de la région (Tours, Blois, Orléans, Châteauroux, Chartres et Bourges).

D'une thématique à l'autre... Des animations TRANSVERSALES

Les **THÈMES SONT DES PORTES D'ENTRÉE** pour favoriser la curiosité, le questionnement et l'acquisition de connaissances. Ils sont reliés les uns aux autres. Chaque animation permet d'envisager les enjeux environnementaux dans leur globalité et leur complexité.



“ Tout au long de l'année, nous proposons des animations sur l'alimentation aux familles que nous accompagnons. Nous commençons par la visite d'une ferme biologique locale. Se nourrir, c'est d'abord comprendre d'où vient ce que nous mangeons, le lien qui nous unit à la terre, au sol et à l'agriculture. Le thème des déchets est ensuite rapidement abordé. Suremballage, achat collectif... sont autant de sujets qui intéressent les familles et pour lesquels nous leur apportons des solutions. La santé est également centrale, avec l'intervention d'une nutritionniste diététicienne, permettant un regard de professionnel sur la nutrition et la cuisine. L'alimentation c'est aussi le jardin, la flore avec les plantes sauvages et de nombreux autres sujets. ”

Annabelle Rivron, Éducatrice à l'environnement
Association Couleurs Sauvages

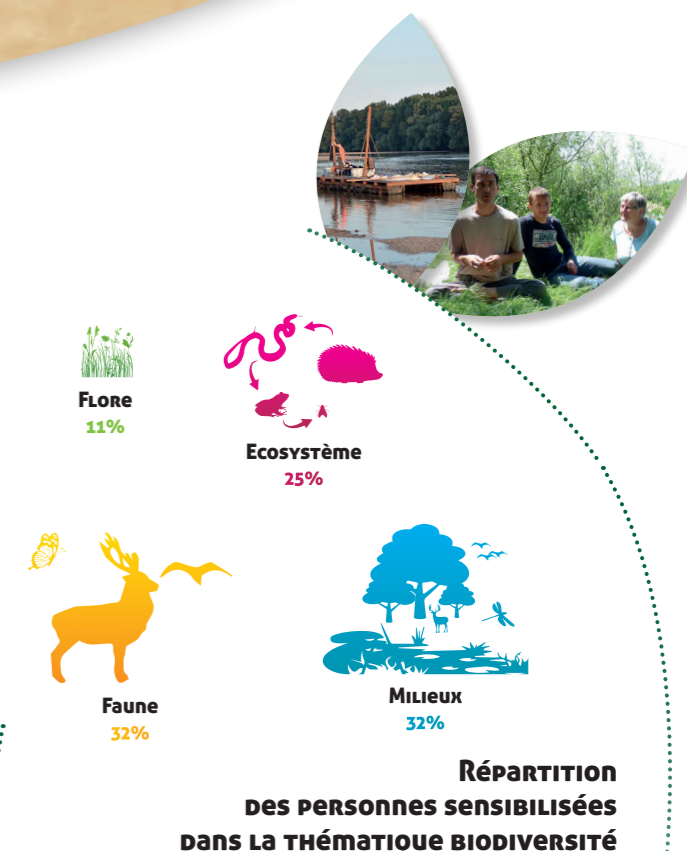
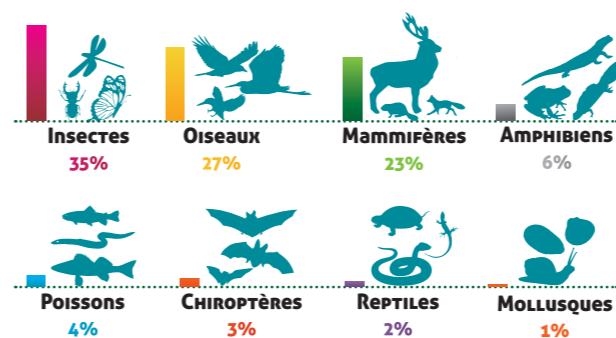
Témoignage

La Biodiversité, au centre des animations

Avec **PLUS DE 70 000 PERSONNES SENSIBILISÉES**, la biodiversité regroupe **60% des animations**.

La **FAUNE ET LES MILIEUX NATURELS** sont les thèmes prédominants ; la flore et la botanique étant moins attractives, et donc moins faciles d'accès pour les jeunes.

RÉPARTITION DES PERSONNES SENSIBILISÉES DANS LA THÉMATIQUE FAUNE



Les **INSECTES ET LES OISEAUX** font l'objet de plus de **60% des animations faune**. Ce sont des cortèges d'animaux souvent faciles à observer.

Les **ANIMATIONS SUR LES MAMMIFÈRES CONCERNENT PRINCIPALEMENT LE CASTOR** puis le cerf notamment en période de brame.

Témoignage

“ Le brame du cerf est une sortie nature emblématique de la Sologne. Cette animation tout public permet d'immerger les participants dans la nature. L'animateur aborde plusieurs thèmes pour décrire l'environnement naturel (géologie, milieux naturels...), l'écologie de l'espèce (chaîne alimentaire, cycle des saisons...) et le patrimoine historique (dans la relation être humain-nature et la gestion des milieux) et culturel (mythologie, chasse, exploitation forestière...). L'intervention est adaptée aux publics, aux lieux, mais aussi aux "surprises" que la nature réserve et que l'on découvre en l'observant : les indices et traces d'autres animaux par exemple. L'année 2018 et sa chaleur persistante a ainsi permis d'aborder le changement climatique et la ressource en eau. Les animations nature, c'est avant tout savoir observer et écouter la Nature qui nous entoure ! ”

Alexandre Roubalay, Responsable animations
Association Sologne Nature Environnement

Le JARDIN, Lieu de vie et d'apprentissage

Des animations et des projets

- 9 000 personnes ont été sensibilisées sur le thème du jardin en 2017.
- Les scolaires représentent 62% de ces personnes.
- 45% des élèves ont assisté à plusieurs interventions sur le thème du jardin.

Les animations Jardin permettent :

- D'aborder de nombreuses notions des programmes scolaires :** le développement d'un animal ou d'un végétal, les interactions entre les êtres vivants et l'environnement, le cycle de l'eau, la biodiversité, l'évolution d'un environnement géré par l'être humain.
- De mettre en pratique les principes pédagogiques de l'éducation à l'environnement :** s'approprier et créer un lien affectif avec un milieu, expérimenter, découvrir par les 5 sens...

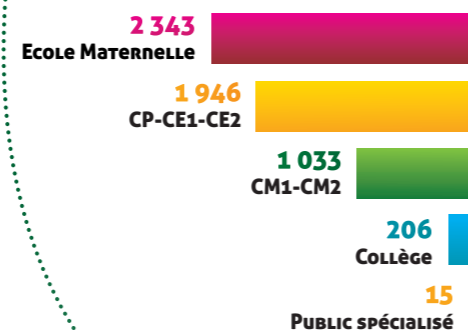
Témoignage

« Au sein du CPIE Brenne Berry nous avons créé un jardin pédagogique. Cela nous permet de proposer des classes découvertes sur des périodes de 3 à 5 jours, avec des primaires principalement. Le plus souvent les classes viennent en automne et reviennent au printemps. Des espaces sont dédiés aux élèves afin qu'ils créent leur propre jardin selon leurs envies. Nous leur proposons des semences et des plants afin qu'ils composent eux-mêmes leur espace tout en leur expliquant les différentes étapes de création d'un jardin. Nos animations abordent : ce qu'est une plante ?, les habitants du jardin, la vie dans le sol, l'usage des plantes, notamment la cuisine des plantes sauvages ou les plantes tinctoriales. Le retour de la classe au printemps permet aux élèves de se rendre compte de l'évolution du jardin. C'est l'occasion d'aborder d'autres notions comme les cycles saisonniers. »

Nathalie Policard, Éducatrice à l'environnement
Association CPIE Brenne-Berry

Répartition des élèves sensibilisés sur la thématique Jardin

5 543 élèves sensibilisés



Le JARDIN : sensibiliser tous les publics

182 agents des collectivités ont été sensibilisés lors de journées d'échanges et lors d'accompagnement autour de la problématique des pesticides.

Témoignage



« Dans le cadre de Zéro Pesticide, nous proposons des animations Jardin et Biodiversité auprès du grand public et également auprès d'agents des collectivités. Les animations sont aussi orientées vers le jeune public, ce qui permet de sensibiliser l'ensemble de la famille. Bombes à graines, construction de nichoirs et de gîtes d'auxiliaires sont autant de supports pour sensibiliser à l'importance de la diversité au jardin. Les jardins familiaux ou partagés sont également le support d'animations, souvent sur plusieurs séances, croisant une formation théorique en salle et deux autres journées au jardin sur les techniques, les auxiliaires, la faune et la flore. »

Tatiana Chartrain, Animatrice Développement Durable
Association Loiret Nature Environnement

Animations Jardin & Lien social

Les animations Jardin sont un vecteur de lien social, grâce aux jardins partagés ou familiaux.

Témoignage

« A l'ADATER nous travaillons avec des services sociaux sur la création d'un jardin. Ce projet offre aux familles dont les enfants ont été placés, un espace de rencontre à la fois pédagogique et esthétique, en extérieur. Le jardin devient un support original et vivant pour travailler la parentalité. Les rencontres ont lieu deux fois par mois. Nous impliquons ainsi les parents et les enfants dans le projet du jardin vers la réalisation d'une production concrète. L'idée est que parents et enfants s'approprient suffisamment le jardin pour qu'il devienne un lieu synonyme de bien-être en famille, où il fait bon d'agir ensemble. Ils apprennent ainsi à se découvrir et construisent des liens, une histoire commune, partagent des moments privilégiés autour d'un projet commun. Les activités proposées, comme la fabrication de nichoirs, permettent aux adultes d'être en posture de parents pour l'encadrement de leurs enfants. Parents et enfants ont ainsi des occasions de valoriser et de partager leurs compétences. »

Arnaud Bayle, Éducateur à l'environnement
ADATER



Le JARDIN, une ouverture sur...



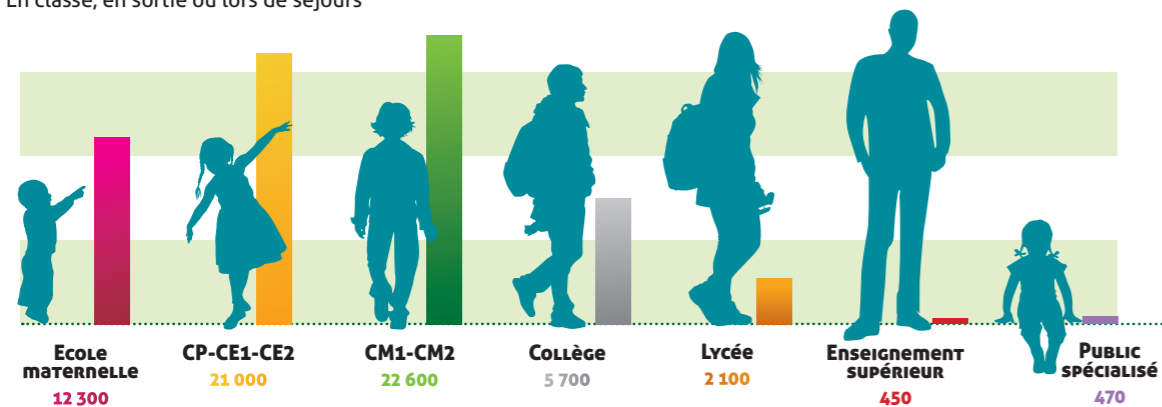
Le PUBLIC SCOLAIRE, une sensibilisation dans la durée

64 500 JEUNES ONT ÉTÉ SENSIBILISÉS DANS LE CADRE SCOLAIRE

- 50% DES PARTICIPANTS SUIVENT AU MOINS 2 INTERVENTIONS sur une ou plusieurs thématiques. Ce travail dans la durée donne du sens aux apprentissages et favorise la motivation. En effet, le travail sur une année scolaire permet de partir des représentations des jeunes, de s'immerger dans un milieu, de définir une question ou un besoin, de rencontrer des acteurs, de réaliser des recherches, de travailler en groupe...

Nombre d'élèves sensibilisés dans le cadre scolaire

En classe, en sortie ou lors de séjours



- 9 800 ÉLÈVES DE RÉGIONS LIMITOPHES ONT ÉTÉ ÉGALEMENT SENSIBILISÉS EN 2017, dont 3 000 élèves d'Ile-de France.

Témoignage

La Maison Botanique et l'école de Danzé ont souhaité mettre en place un jardin respectueux de l'environnement et peu coûteux en eau. Les élèves de moyenne section et de CE1 ont bénéficié de 4 séances entre avril et septembre pour créer quatre jardins en lasagne. Ils ont même réalisé des bombes à graines ! Ce fût extraordinaire de voir évoluer ce terrain jusque-là inexploité et ce fût une réelle prise de conscience pour les enfants, pour l'école et la Commune. Les séances ont permis d'impliquer les élèves dans la création et l'évolution du jardin au fil des saisons. Nous avons depuis un grand enclos avec des poules pour la gestion des déchets de la cantine, des abreuvoirs, des mangeoires à oiseaux en céramique et bientôt des abris à insectes. L'année suivante, nous avons fait appel à la Maison Botanique pour l'entretien du palissage et la fabrication de tipis.

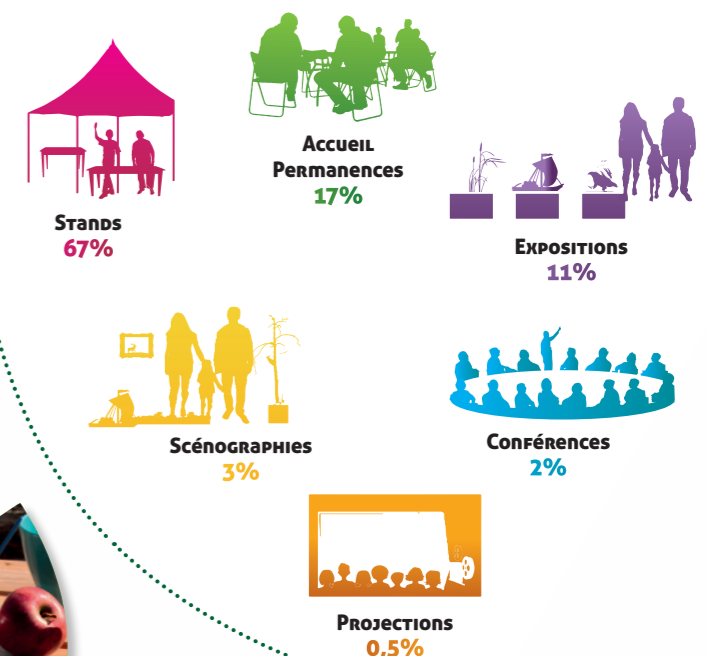
Catherine LEININGER, Directrice et Enseignante
École de Danzé (41)

Le GRAND PUBLIC Une sensibilisation diversifiée

Le GRAND PUBLIC : 45 500 personnes sensibilisées

- Cette sensibilisation se fait lors d'animations, de visites guidées ou d'événementiels.
- Les animations et les visites guidées ciblent majoritairement les familles.
- Les stands rassemblent 67% des personnes sensibilisées lors d'événementiels. Les stands permettent une prise de contact et peuvent amener ces personnes à participer plus tard à des animations.

Catégories d'événementiels en fonctions des personnes sensibilisées



Répartition des publics professionnels sensibilisés



Le PUBLIC PROFESSIONNEL

- 2 800 PROFESSIONNELS ont participé à des interventions, principalement dans le cadre de formations et de journées d'échanges.
- 70 FORMATIONS ont été organisées à destination du public professionnel.

Educateur à l'environnement, UN MÉTIER QUI SE CONSOLIDE

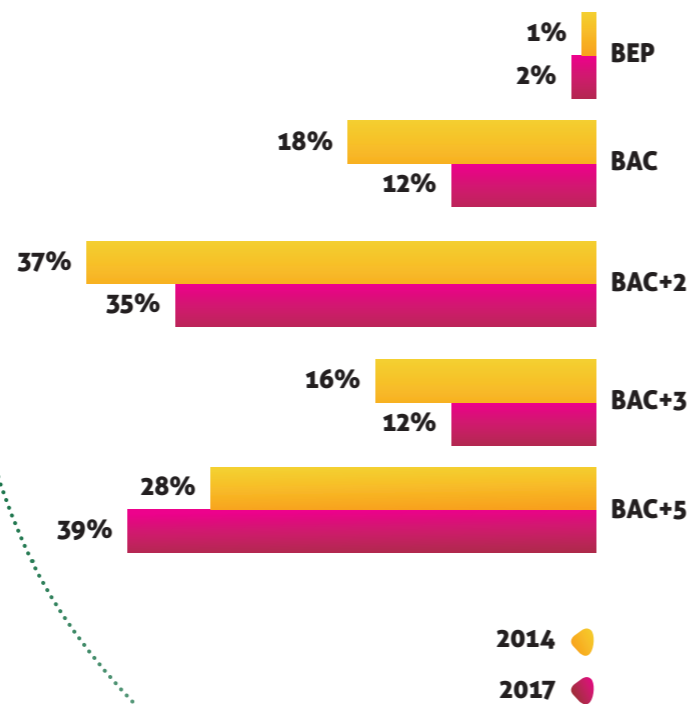
AUJOURD'HUI ON COMPTABILISE :

- 134 salariés en éducation à l'environnement.
- 80% de CDI.
- 60% d'éducatrices à l'environnement.
- 25% de temps partiel.

Un réseau expérimenté

- 116 éducateurs à l'environnement.
- 75% de ces éducateurs ont au moins 3 années d'expérience dans l'éducation à l'environnement et 50% travaillent au sein de la même structure depuis plus de 6 ans.
- 1/3 d'entre eux a au moins 9 ans d'expérience ou plus, ce qui permet le transfert d'expérience avec l'équipe d'animation.
- Les éducateurs à l'environnement sont de plus en plus diplômés : en 2017, près de 40% des éducateurs à l'environnement ont un diplôme de master (BAC+5) ou équivalent.

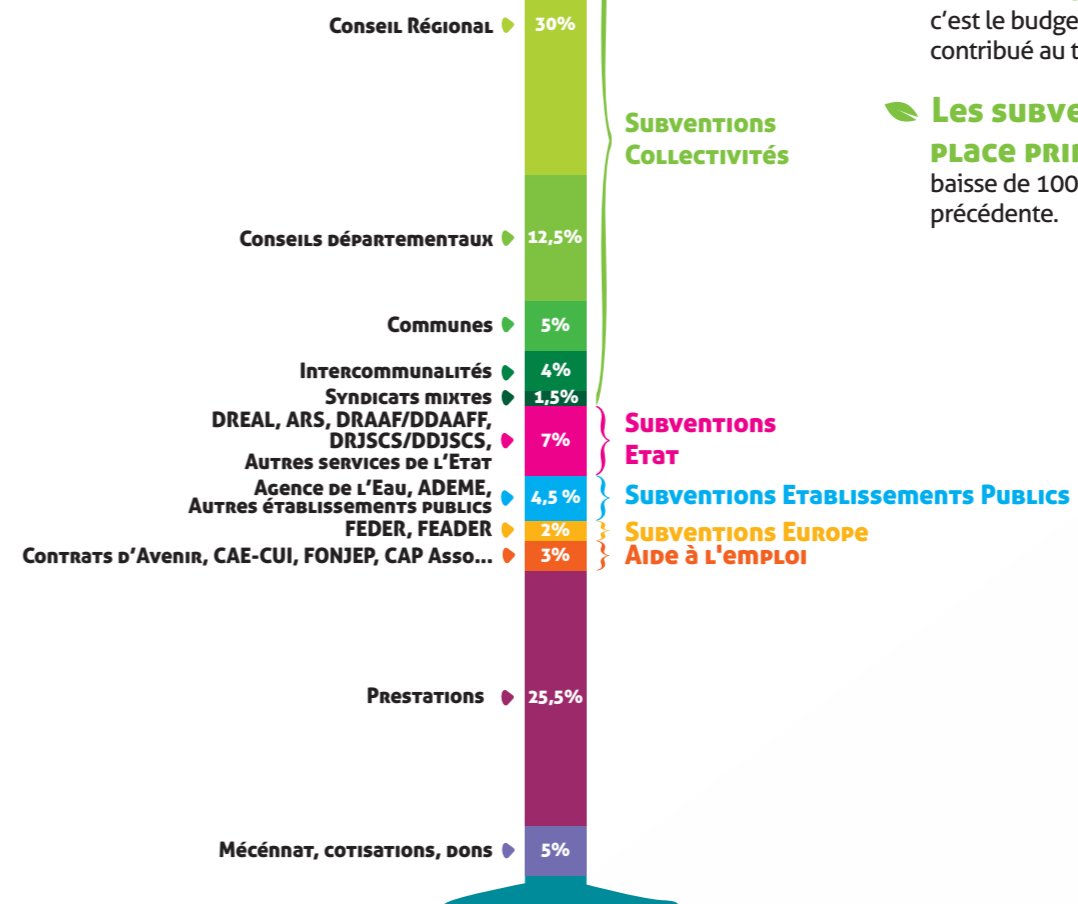
ÉVOLUTION DU NIVEAU D'ÉTUDES DES ÉDUCATEURS À L'ENVIRONNEMENT



Le financement de l'éducation à l'environnement

RÉPARTITION DES PRODUITS DE L'ACTIVITÉ

3 900 339 €



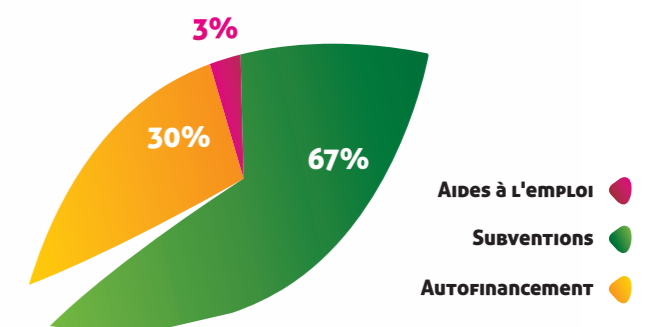
Un budget constant

- Près de 4 millions d'euros : c'est le budget des 26 associations ayant contribué au tableau de bord.
- Les subventions ont une place primordiale. On note une baisse de 100 000 € par rapport à l'année précédente.

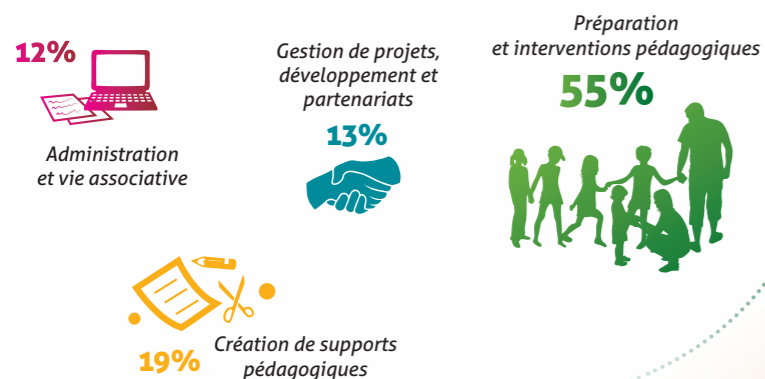
Le financement d'une animation

Une journée d'animation est financée à 67% par les subventions.

Le soutien financier permet aux associations de proposer des animations à des tarifs abordables par rapport au coût réel des interventions et rendre ainsi l'éducation à l'environnement accessible au plus grand nombre.



RÉPARTITION DES MISSIONS DES ÉDUCATEURS



Temps de travail

- Les interventions pédagogiques et leurs préparations représentent plus de la moitié du temps de travail, avec un pic de mars à juillet.
- Près de 20% du temps de travail est consacré à la création d'outils pédagogiques, à l'entretien des supports existants et à l'aménagement de sites pédagogiques...

Comment se construit cet État des Lieux ?



La récolte des données

Cet État des Lieux s'appuie sur les données récoltées grâce au « *Tableau de Bord de l'Éducation à l'Environnement* ». Cette base de données nationale est portée par le Réseau École et Nature. Elle est animée en région Centre-Val de Loire par le Graine Centre-Val de Loire. Toutes les associations qui y sont adhérentes peuvent participer, bénéficiant ainsi d'un outil de suivi de leur activité et d'un accompagnement de la part du Graine.

Une analyse partagée à l'échelle régionale

Chaque année, le GRAINE Centre-Val de Loire sollicite les associations contributrices et les partenaires membres de la CREEDD Centre-Val de Loire*, afin de croiser les regards sur les données et de définir collectivement les éléments de l'année N-1 à mettre en valeur.

*La Convention Régionale pour une Education à l'Environnement et au Développement Durable est un espace régional de concertation pour bâtir une politique partenariale en faveur de l'éducation à l'environnement. Elle réunit : la DREAL, la DRAAF, la DRJSCS, le Rectorat de l'Académie Orléans-Tours, l'Agence de l'eau Loire-Bretagne, le Conseil Régional du Centre-Val de Loire, le Conseil Départemental du Cher et le Conseil Départemental d'Indre-et-Loire.

Porteurs de projet



Associations contributrices



Une dynamique nationale

L'ensemble des 250 associations remplissant le Tableau de Bord en France contribuent automatiquement à l'état des lieux national. Cette dynamique a permis l'élaboration d'une synthèse nationale « *Analyses et perspectives pour agir ensemble, aujourd'hui et demain* »



reseauecoleetnature.org > Fiches ressources

Comment participer au prochain État des Lieux régional ?

De nouvelles associations rejoignent régulièrement ce projet et contribuent à leur tour à ce panorama de l'éducation à l'environnement. Cela permet d'enrichir les données et d'affiner l'analyse régionale.

Pour en savoir plus ou participer :

02 54 94 62 80 ou info@grainecentre.org

Dans la prochaine édition, 2 nouvelles associations :



Partenaires financiers



Avec le soutien de



02 54 94 62 80

[INFO@GRAINECENTRE.ORG](mailto:info@grainecentre.org)

[WWW.GRAINECENTRE.ORG](http://www.grainecentre.org)