

ÉTAT DES LIEUX DE L'ÉDUCATION à L'ENVIRONNEMENT

en région Centre-Val de Loire

Edition décembre 2019



6 414 interventions

158 000 participant-e-s

856 établissements scolaires sensibilisés

101 éducateurs et éducatrices à l'environnement

28 associations ont contribué en 2018 à cet État des Lieux

Ces associations représentent
46% des associations adhérentes du réseau
GRAINE Centre-Val de Loire.

ÉDITO

L'éducation à l'environnement a pour objectifs de favoriser l'émergence de citoyen-ne-s responsables, respectueux et respectueuses de la vie et des êtres humains, capables de participer à l'action et à la décision collective. Par le biais d'animations, de rencontres et d'événements, les structures de l'éducation à l'environnement accompagnent et sensibilisent les publics.

Les 28 structures d'éducation à l'environnement alimentent le tableau de bord de leurs activités tout au long de l'année.

Nous vous proposons plusieurs axes pour cet État des lieux :

- La provenance des publics et leurs spécificités
- Un thème qui évolue : les déchets
- L'animation auprès des adolescent-e-s
- Zoom sur le quotidien d'un éducateur ou d'une éducatrice à l'environnement

Julien Guillemart, Co-président
du Graine Centre-Val de Loire



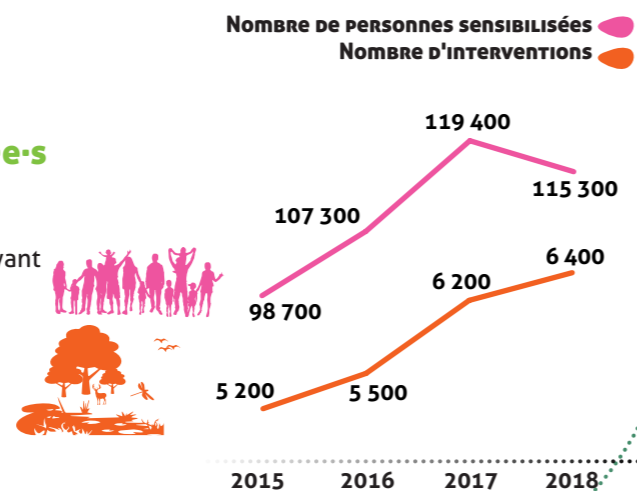
Participation & Sensibilisation des publics

6 400 interventions ont été réalisées

On dénombre 158 000 participant·e·s

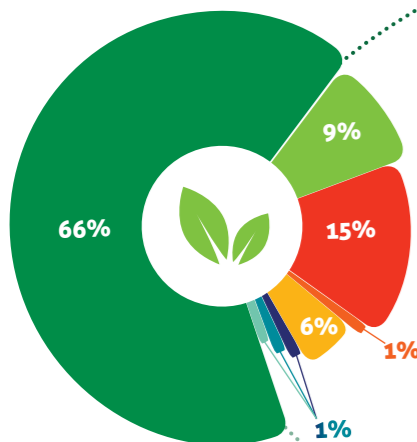
115 300 personnes sensibilisées (ayant assisté à une ou plusieurs interventions dans l'année)

ÉVOLUTION DU NOMBRE DE PERSONNES SENSIBILISÉES ET DU NOMBRE D'INTERVENTIONS DEPUIS 2015



3/4 des personnes sensibilisées sont des publics scolaires dans le cadre d'enseignements et de classes découverte.

Le grand public représente 15 000 personnes sensibilisées



RÉPARTITION DES PERSONNES SENSIBILISÉES LORS D'ANIMATION SUIVANT LE TYPE D'INTERVENTION ET DE PUBLIC

91 600 personnes sensibilisées

- Scolaires :** Animations dans le cadre scolaire, Classes de découverte
- Jeunes/Loisirs :** Centres de loisirs, camps, colonies, chantiers
- Grand Public :** Animations ou visites guidées (grand public, adultes, familles...), Accompagnements de démarches de Développement Durable
- Professionnel·le·s :** Journées d'échanges, rencontres, Formations, Autres

Un public d'ici et d'ailleurs

ORIGINE GÉOGRAPHIQUE DES PUBLICS SENSIBILISÉS

- 1 - 50
- 50 - 100
- 100 - 500
- 500 - 1000
- 1000 - 4728

NB : 27% des animations n'ont pas la provenance de leur public renseignée

Région PAYS DE LA LOIRE
1 400 personnes

RÉGION NORMANDIE
450 personnes

île de France
4 500 personnes

RÉGION BOURGOGNE
FRANCHE
COMTE
1 100 personnes

RÉGION Nouvelle-Aquitaine
300 personnes

La Région Auvergne-Rhône-Alpes
3 400 personnes

En région Centre-Val de Loire

Le public provient de 702 communes de la région, ce qui représente 28% des communes de la région. Le département du Loir-et-Cher a vu 5% de sa population participer à des animations. L'Indre-et-Loire a eu 3% de sa population sensibilisée comme le Loiret et le Cher, 2% et 1% pour l'Eure-et-Loir et l'Indre.

Au-delà de la région Centre-Val de Loire

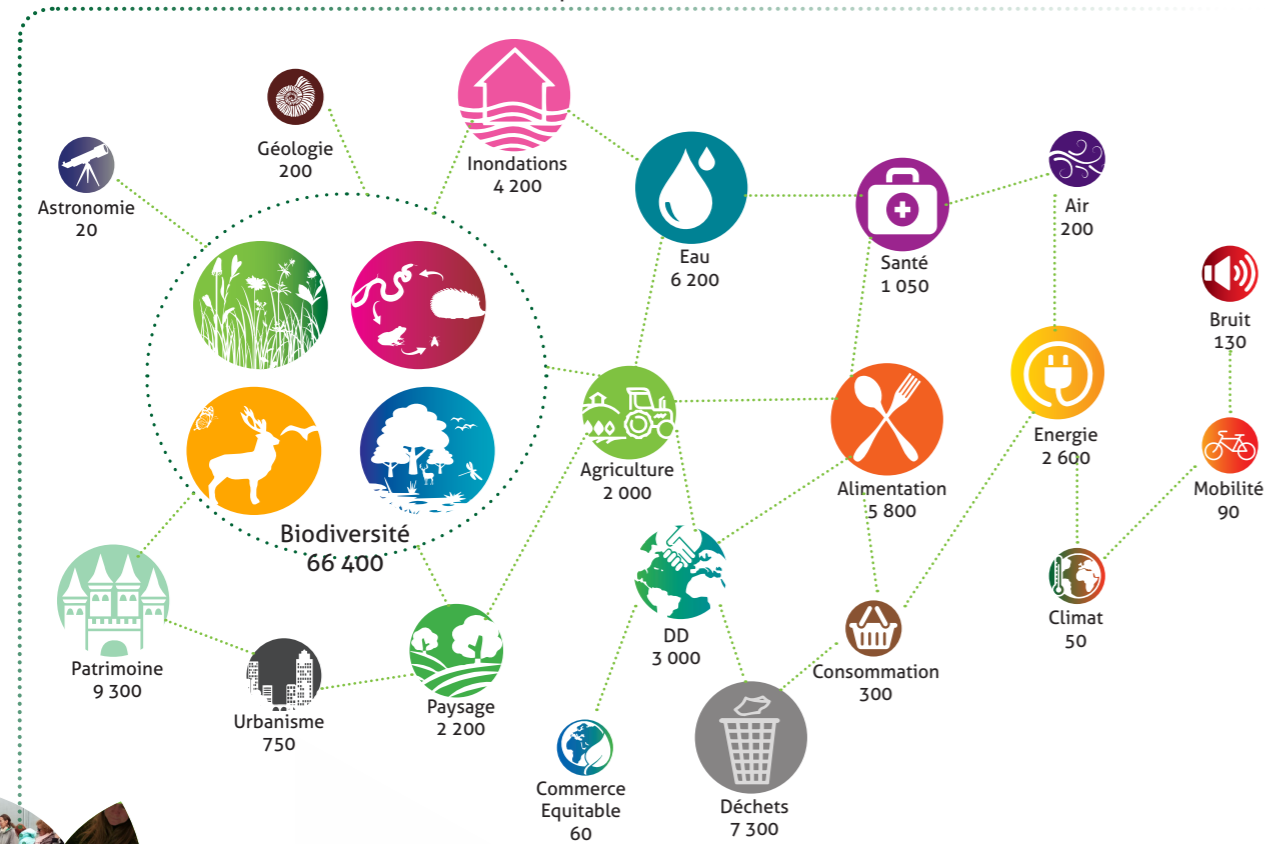
- 12 500 personnes non originaires de la Région Centre-Val de Loire sont venues participer à des animations, majoritairement depuis les départements limitrophes.
- Elles représentent près de 15% des participant·e·s.
- 4 500 personnes, dont 85% de scolaires, viennent de la région Ile-de-France.

Des thématiques interconnectées

Les déchets (6,5%) et l'alimentation (5,5%) font partie des thèmes en évolution constante auprès des publics. Cette évolution retranscrit l'intérêt croissant pour les alternatives de la vie quotidienne et la volonté d'effectuer une transition dans les modes de vie.

RÉPARTITION DES PERSONNES SENSIBILISÉES PAR THÉMATIQUES ABORDÉES

115 300 personnes sensibilisées



Les DÉFIS DE LA TRANSITION

La Région Centre-Val de Loire souhaite proposer un défi multithématique regroupant l'alimentation, l'énergie, la biodiversité et les déchets, qui traiterait aussi de manière transversale d'égalité et de perturbateurs endocriniens. Ce projet s'inscrit dans le cadre de la COP régionale (cop.centre-valde Loire.fr) dont l'objectif est de mobiliser tou-te-s les acteurs et actrices du territoire pour répondre aux urgences climatiques et sociales. Plusieurs niveaux d'engagement seront possibles, de l'information à l'accompagnement au changement de pratiques. Cet accompagnement pourra notamment se faire par des éducateurs et éducatrices à l'environnement, comme pour les défis Alimentation et Énergie (grainecentre.org). Il est aussi possible de télécharger l'application gratuite WAG (We Act for Good) de WWF France qui permet de s'engager à réduire sa facture énergétique, limiter sa consommation d'eau à la maison, bien trier ses déchets.... Un groupe « Région Centre-Val de Loire » a été créé.

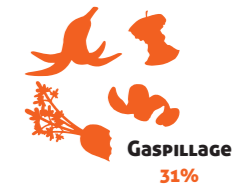
Les animations Déchets, une éducation à la Consommation

90% DES INTERVENTIONS ET 80% DES PERSONNES SENSIBILISÉES

le sont dans le cadre scolaire. Ces animations sont également ponctuelles, avec seulement 15% des interventions se faisant sur plusieurs séances.

Les animations Déchets c'est :

- Comprendre les filières de production, de tri et de recyclage
- Apprendre à changer ses modes de consommation, pour produire moins de déchets
- Rentrer dans une démarche globale d'éco-citoyens
- Réfléchir sur nos modes de vie



RÉPARTITION DES PERSONNES SENSIBILISÉES DANS LA THÉMATIQUE Déchets

11 200 personnes sensibilisées



ROULETABOULE

Rouletaboule est un programme pédagogique sur le thème des déchets conçu par le Réseau Ecole et Nature. Il s'agit d'une mallette composée d'ateliers pédagogiques destinés aux enfants de 3 à 14 ans. Elle contient des fiches d'enquêtes, des fiches d'ateliers de recherche, des ateliers jeux, des jeux de rôle, des livrets de méthodes et ressources avec des explications, des fiches d'activités, des exemples d'actions, une bibliographie.... Le jeune est placé au cœur d'une démarche très construite, qui s'articule autour de trois grandes phases :

- **Le questionnement** : faire émerger les représentations des enfants, les amener à se poser des questions,
- **la sensibilisation** : apporter les notions nécessaires à la bonne compréhension des problèmes,
- **l'approfondissement et l'action** : synthétiser les acquis et déboucher sur des actions concrètes.

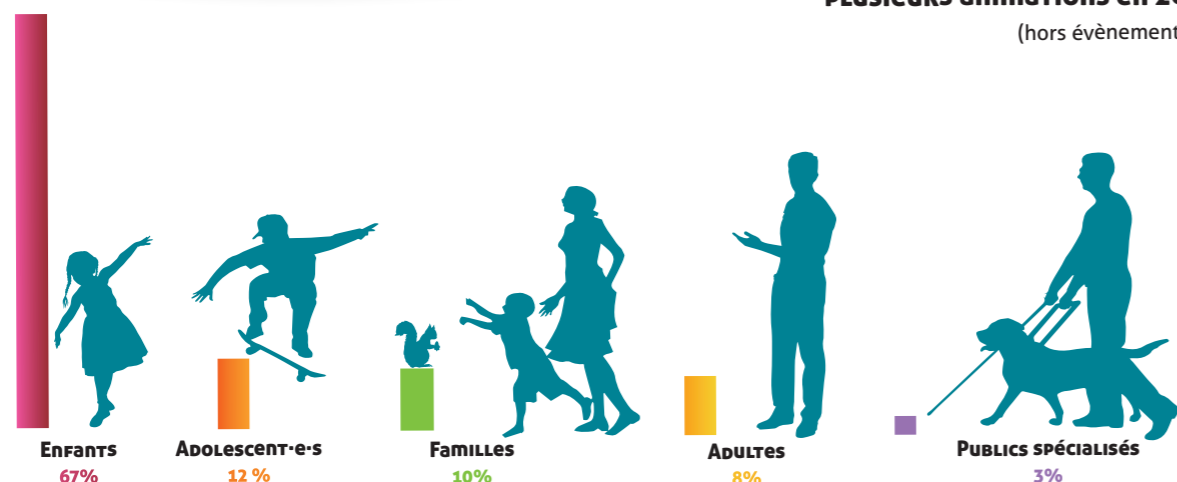
Témoignage

Dans le cadre des animations autour des déchets et de leurs impacts pour l'humain et l'environnement, la SEPANT intervient sur de nombreuses thématiques dans les écoles primaires : le tri des déchets, le recyclage du papier, le compostage ainsi que le gaspillage alimentaire. Les animations sont construites de façon à ce que les enfants apprennent tout en s'amusant et en participant, à leur niveau, à la construction du monde de demain. L'animation recyclage du papier, très manuelle, leur permet de réaliser leur propre feuille et de voir toutes les étapes de fabrication, mais le plus important, ce sont les échanges sur la consommation. Tout au long de l'animation et lors du bilan, les enfants peuvent intégrer que même si nous recyclons, il faut moins consommer pour produire moins de déchets. C'est le message qui est également délivré avec l'animation tri et valorisation des déchets : « Le meilleur déchet est celui qui n'existe pas ». A la fin de l'animation les enfants doivent trouver un cadeau à offrir sans faire aucun déchet (les meilleurs étant le bisou ou le câlin...).

Jean-Baptiste Menoret, Éducateur à l'environnement
Association la SEPANT

Zoom sur les Publics

PUBLICS AYANT PARTICIPÉ À UNE OU PLUSIEURS ANIMATIONS EN 2018 (hors évènementiels)



Le jeune public, au cœur de la sensibilisation

Les moins de 12 ans sont le public majoritairement rencontré, avec **60 700 personnes sensibilisées**. Contrairement aux autres types de publics qui participent à des thèmes variés, les moins de 12 ans sont **SURTOUT sensibilisé·e-s à la Biodiversité** car ce thème est une très bonne porte d'entrée pour l'éducation à l'environnement.

Le public spécialisé, de plus en plus sensibilisé

Ce sont plus de 1 800 personnes de tous âges qui ont été sensibilisées dans le cadre d'interventions adaptées : jeune public en difficulté, public handicapé et personnes âgées.

Les interventions sont majoritairement réalisées en extérieur et **près de la moitié se font hors des murs des établissements**.

Près de la moitié du public spécialisé participe à au moins 2 interventions, ce qui est plus rarement le cas pour les autres publics.

Témoignage

Dépasser les peurs, les préjugés, les tabous...

Dans le cadre de nos actions de sensibilisation à Nature18, nous diversifions nos offres et nos publics en proposant des animations pour le public dit "spécifique". Que ce soit du handicap mental et/ou physique, des personnes en réinsertion ou en milieux défavorisés, l'approche est complètement différente. Il faut repenser ses pratiques en termes de contenus et surtout se mettre à la portée de tou-te-s, ce qui veut dire travailler une pédagogie qui s'adapte à l'individu, à son contexte social, environnemental, à ses capacités de départ, à ses connaissances, mais aussi ses préjugés. La Nature doit être accessible à toutes et tous, sans exception, pour la simple raison qu'elle nous concerne tou-te-s, qui que nous soyons. La meilleure récompense que nous puissions avoir, c'est de voir les yeux de ces personnes pétiller et d'avoir la sensation de leur permettre de s'évader un instant de leur quotidien, sans oublier bien sûr les bénéfices sur leur santé.

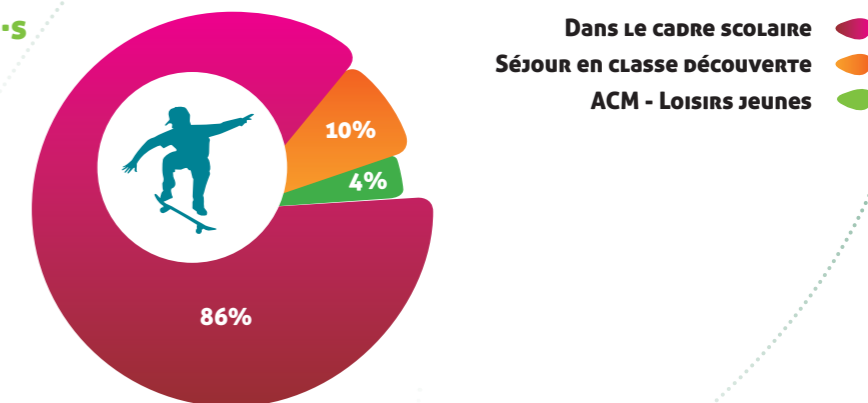
Guillaume Nioncel, Éducateur à l'environnement
Association Nature18

Les ados, Une pédagogie à adapter

RÉPARTITION DES ADOLESCENT·E-S SENSIBILISÉ·E-S LORS D'ANIMATIONS SUIVANT LE TYPE D'INTERVENTION ET DE PUBLIC 11 200 personnes sensibilisées

Plus de 11 000 adolescent·e-s ont été sensibilisés en 2018.

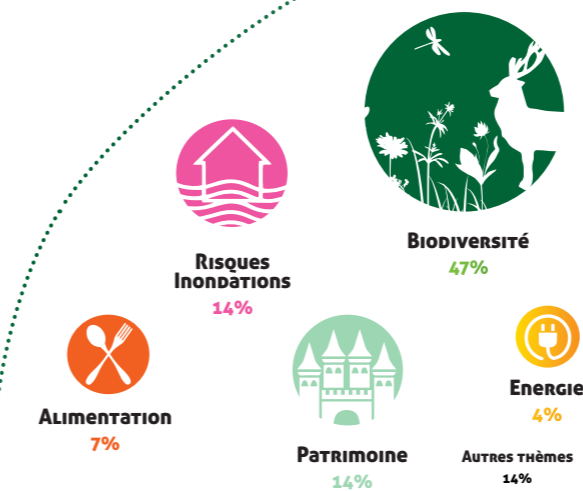
Les interventions se sont déroulées **majoritairement dans le cadre scolaire**.



La Biodiversité, le patrimoine, les risques inondations et l'alimentation sont les thèmes les plus abordés lors des animations. Les programmes scolaires et leurs sensibilités différentes à certains sujets expliquent cette différence d'intérêt vis-à-vis du public jeune et adultes.

C'est un public très sensible, en pleine construction, qui peut être avide de comprendre le monde qui l'entoure. Il est important de l'accompagner et de lui **montrer que des actions sont possibles** pour qu'il ne se sente pas démuné face à cette prise de conscience.

Les éducateur·rice·s à l'environnement prennent en compte les rythmes et les besoins spécifiques des adolescent·e-s.



RÉPARTITION DES ADOLESCENTS SENSIBILISÉS PAR THÈMES ABORDÉS

11 200 personnes sensibilisées

Une aventure d'éducation à l'environnement - LE GRAND SECRET DU LIEN

De septembre 2017 à septembre 2018, **8 jeunes** de la région Centre-Val de Loire ont vécu **20 jours d'immersions en nature** : ils et elles ont été accompagné·e-s par des éducateur·rice·s à l'environnement, pour retrouver ce qui les unit au vivant. Rencontre de **paysan-boulangier-maraîcher**, bivouac sur une île de Loire, descente en radeau, cueillette de plantes sauvages, soirée brame du cerf... ont été les temps forts de cette aventure.

Découvrez leur aventure : grainecentre.org/le-projet



ENSEIGNANT·E-S ET ÉDUCATEUR·RICE·S À L'ENVIRONNEMENT...

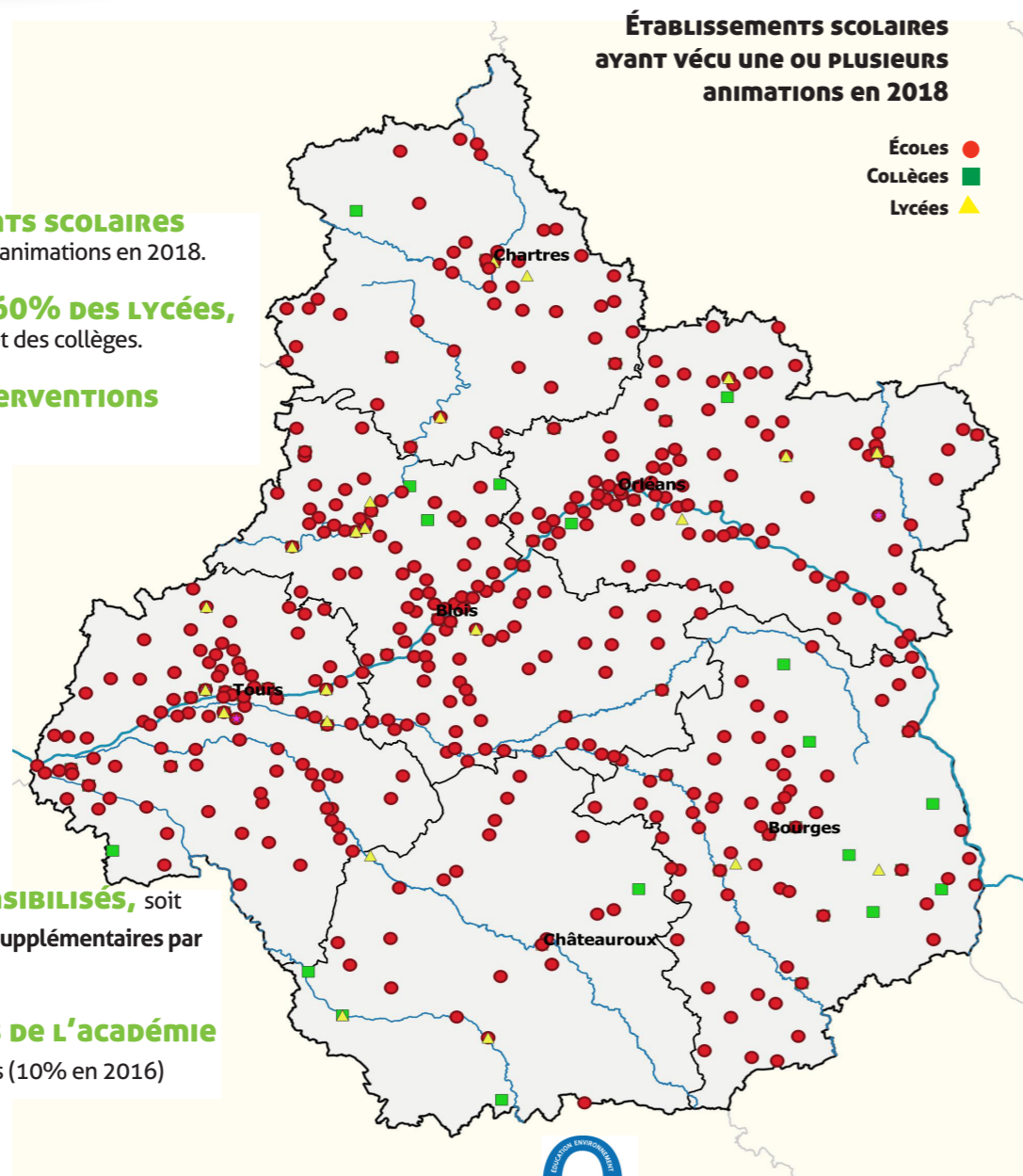
856 établissements scolaires ont vécu une ou plusieurs animations en 2018.

Cela représente 60% des lycées, 1/3 des écoles primaires et des collèges.

Près de 4 000 interventions en milieu scolaire.

68 200 élèves sensibilisés, soit plus de 4 000 personnes supplémentaires par rapport à 2017.

14,5% des élèves de l'académie ont ainsi été sensibilisé·e·s (10% en 2016)



ÉTABLISSEMENTS SCOLAIRES
AYANT VÉCU UNE OU PLUSIEURS
animations en 2018

Écoles ●
Collèges ■
Lycées ▲



Le Référentiel de Qualité Jeune Public



Les signataires du Référentiel de Qualité Jeune public s'engagent au respect de valeurs et de critères, garantissant la qualité des animations proposées.

L'engagement dans ce référentiel est une démarche volontaire, soumise à l'approbation de la Convention Régionale pour une Education à l'Environnement et au Développement Durable (CREEDD)*, qui "labellise" les animations des structures signataires et les incite à s'inscrire dans une démarche d'amélioration continue.



...UN TRAVAIL EN PARTENARIAT

Témoignage

L'éducateur à l'environnement est un partenaire essentiel de l'école, du collège et du lycée pour l'éducation au développement durable. Il apporte une expertise scientifique et pratique, des méthodes d'animation, une force de conviction pour monter les projets. L'enseignant apporte de son côté la continuité pédagogique, l'articulation et la progressivité du projet au sein de l'année, du cycle, des programmes. Les projets les plus profitables pour rentrer dans la logique "E3D" (école en démarche de développement durable) sont ceux qui s'appuient sur des échanges entre l'enseignant et l'éducateur en amont et en aval de la réalisation – pour éduquer chaque élève, mais également pour contribuer à faire avancer l'école dans son fonctionnement propre.

Sylvain André, IA IPR
Rectorat de l'Académie d'Orléans-Tours



LABELLISATION E3D* des établissements scolaires

Les établissements E3D* : une centaine d'établissements labellisés en région

Dans la dynamique de généralisation de l'éducation au développement durable, la labellisation «E3D» permet d'associer toutes les parties prenantes de l'école ou de l'établissement (administration, enseignant·e·s, personnel, élèves, parents d'élèves) et les partenaires engagé·e·s dans la démarche, notamment les collectivités territoriales. Les objectifs visés à travers la labellisation E3D sont de mettre en valeur les projets Environnement et Développement Durable déjà existants, en les appuyant sur une vraie politique d'établissement, et de développer les partenariats, notamment avec les acteurs et actrices territoriaux. Les structures du Réseau Graine participent à l'accompagnement de ces établissements et interviennent dans le cadre d'animations ponctuelles ou de projets d'établissements.



*E3D : Ecole ou Etablissement en Démarche globale de Développement Durable



Témoignage

Les maisons de Loire mènent depuis 2013 une action de sensibilisation au risque inondation auprès des scolaires (cycle3). L'intérêt de ce projet est double : permettre aux élèves de mieux connaître leur territoire de vie et mener une action de construction de la conscience du risque inondation. En effet comprendre que l'on habite en zone inondable c'est d'abord comprendre le fonctionnement du fleuve. Cela s'intègre parfaitement au programme de cycle 3 et l'objectif pour nous est de permettre aux enseignant·e·s de travailler sur ce thème au-delà de notre temps d'animation de 2 demi-journées (1 en classe avec des maquettes et outils spécialement conçus et l'autre sur les bords du fleuve). Pour cela nous leur fournissons un livret pédagogique numérique et certain·e·s enseignants s'emparent complètement de la thématique avec par exemple la participation à des olympiades des sciences pour lesquelles les élèves ont eux-mêmes réalisé des outils sur ce thème pour les présenter à d'autres classes.

Nathalie Lebrun, Éducatrice à l'environnement
Maison de Loire du Cher

EDUCATEUR ET EDUCATRICE à L'ENVIRONNEMENT, des missions diversifiées

AUJOURD'HUI ON COMPTABILISE :

- 101 éducateurs et éducatrices à l'environnement
- 2/3 de femmes et 1/3 d'hommes
- 74% de CDI

Une semaine TYPE d'un éducateur à l'environnement :

Le repérage de sites, la préparation des animations, la réalisation des animations, la coordination de projets et les tâches administratives, constituent le quotidien d'un éducateur à l'environnement.

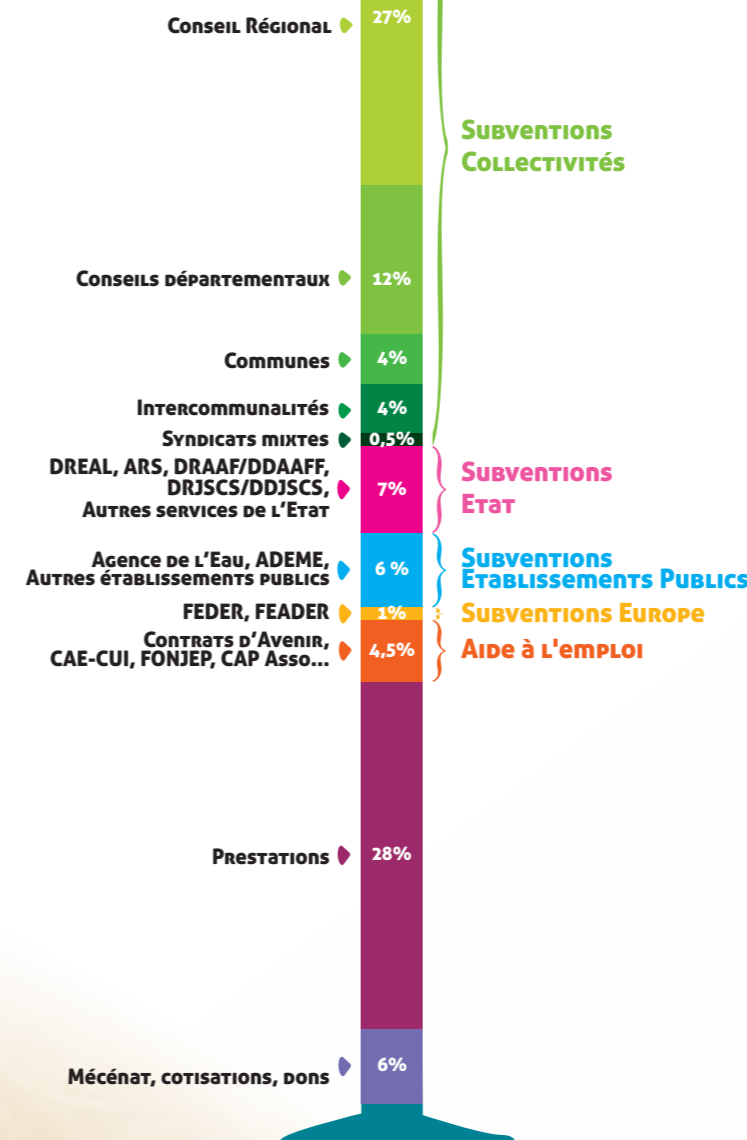


	LUNDI	MARDI	MERCREDI	JEUDI	VENDREDI	Samedi
Matinée	Administratif	Rangement Coordination Projets	Réunion Équipe	Repérage terrain	Coordination Projets	
	Prépa Repérage	Rdv enseignant-e	Travail Réseau	Rdv partenaire	Rdv partenaire	Animation
	pause déjeuner	pause déjeuner	pause déjeuner	pause déjeuner	pause déjeuner	Animation
Après-midi	Animation	Coordination Projets	Formation	Prépa Animation	Bilan	Animation
		Prépa Animation	Animation	Animation	Administratif	Animation
Soirée				Réunion Commission	Communication	

- L'animation occupe plus de la moitié de leur temps de travail.
- Une part croissante de leur temps de travail (15%) est dédiée à l'administratif

Le financement de l'éducation à l'environnement

RÉPARTITION DES PRODUITS DE L'ACTIVITÉ
415 8017 €



Un BUDGET constant

- Plus de 4 millions d'euros : c'est le budget de l'éducation à l'environnement en région Centre-Val de Loire.
- Les subventions sont stables par rapport à 2017.
- Augmentation de 16% des prestations et de près de 30% du mécénat et cotisations ou dons

Les bénévoles, UN DES MOTEURS DES ASSOCIATIONS

- 1343 jours de bénévolat ont été réalisés
- 374 élu-e-s associatifs s'impliquent pour faire vivre les associations notamment au sein des conseils d'administration et des assemblées générales.

Stagiaires, Services civiques... DES PERSONNES DYNAMIQUES AU SERVICE DE L'EEDD

- La contribution des stagiaires est équivalente à 450 jours
- 14 volontaires en service civique, représentant l'équivalent de 7 ETP*, ont apporté leurs compétences aux structures en 2018.

* ETP : Équivalent temps Plein

Comment se construit cet État des Lieux ?



La récolte des données

Cet État des Lieux s'appuie sur les données récoltées grâce au « **Tableau de Bord de l'Éducation à l'Environnement** ». Ce système d'informations partagé est une interface en ligne qui permet à chaque structure de renseigner ses données. Elle est portée et administrée par le Réseau École et Nature.

Le GRAINE Centre-Val de Loire anime la démarche en région, notamment par un accompagnement technique, une vérification des données et l'organisation de formations. Toutes les structures adhérentes au Graine peuvent y participer et bénéficient ainsi d'un outil de suivi et de gestion de leur activité.

Une analyse partagée à l'échelle régionale

Chaque année, le GRAINE Centre-Val de Loire sollicite les associations contributrices et les partenaires membres de la CREDD Centre-Val de Loire*, afin de porter un regard croisé sur ces données et de définir collectivement les éléments à mettre en valeur dans l'État des Lieux.

*La Convention Régionale pour une Éducation à l'Environnement et au Développement Durable est un espace de concertation régional pour bâtir une politique partenariale en faveur de l'éducation à l'environnement. Elle réunit : la DREAL, la DRAAF, la DRJSCS, le Rectorat de l'Académie Orléans-Tours, l'Agence de l'eau Loire-Bretagne, le Conseil Régional du Centre-Val de Loire, le Conseil Départemental du Loir-et-Cher, le Conseil Départemental du Cher et le Conseil Départemental d'Indre et Loire

Comment participer au prochain État des Lieux régional ?

De nouvelles associations rejoignent régulièrement ce projet et contribuent à leur tour à ce panorama de l'éducation à l'environnement. Cela permet d'enrichir les données et d'affiner l'analyse régionale.

Pour en savoir plus ou participer :
02 54 94 62 80 ou info@grainecentre.org

Dans la prochaine édition

3 nouvelles structures :



Porteurs de projet



Partenaires financiers



Associations contributrices



Avec le soutien de



02 54 94 62 80

[INFO@GRAINECENTRE.ORG](mailto:info@grainecentre.org)

[WWW.GRAINECENTRE.ORG](http://www.grainecentre.org)