

ÉTAT DES LIEUX DE L'ÉDUCATION à L'ENVIRONNEMENT

en région Centre-Val de Loire

Édition décembre 2020

7 600 interventions
178 000 participants
500 communes concernées
83 400 élèves sensibilisés



28 STRUCTURES ONT CONTRIBUÉ à CET ÉTAT DES LIEUX

Ces structures représentent
46% des associations adhérentes du réseau
GRAINE Centre-Val de Loire.

ÉDITO

Thématiques variées, types d'interventions multiples, l'éducation à l'environnement en région Centre-Val de Loire peut prendre de nombreuses facettes. Ceci pour permettre à tous les habitants de comprendre le monde dans lequel ils vivent. L'état des lieux de l'EEDD permet ainsi par la synthèse des données 2019 des 28 structures contributrices, de mieux connaître l'impact de l'éducation à l'environnement dans notre région. Vous y découvrirez des approches pédagogiques, l'éducation au fil des âges et sa répartition sur le territoire.

Bonne Lecture

*Julien Guillemart, Co-président
du Graine Centre-Val de Loire*



Les Animations

Le cœur de l'Education à l'Environnement

L'Éducation à l'environnement, de quoi parle-t-on ?

L'Éducation à l'environnement vise à faire comprendre la complexité du monde auquel nous appartenons, à éveiller l'esprit critique, à agir et vivre ensemble. Sa finalité est l'émergence de citoyens responsables, respectueux de la vie et des êtres humains, capables de participer à l'action et à la décision collective.

C'est une éducation qui met au premier plan plusieurs valeurs :

- L'autonomie qui permet à chaque personne de penser, de décider et d'agir par elle-même,
- Le respect des autres, des générations futures, du vivant et de l'environnement,
- La participation à la vie démocratique et la prise de responsabilités : agir, faire des choix et les assumer,
- La solidarité, la coopération, le partage : vers un travail ensemble, de la co-construction, de la co-réflexion.

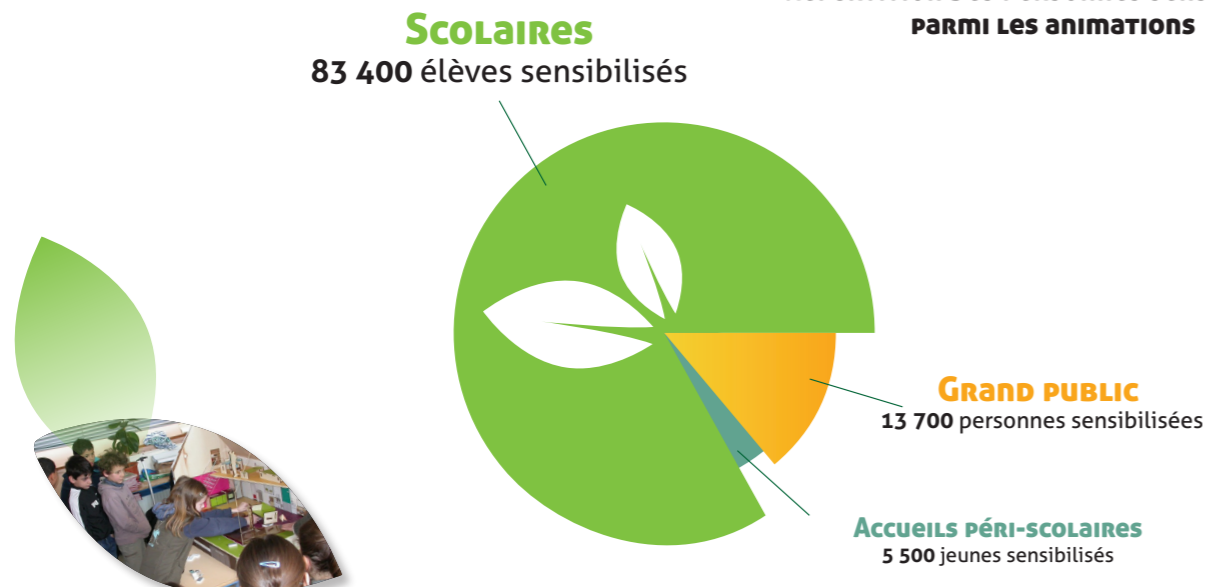
Elle privilégie les actions sur le terrain en étant dehors au sein d'un milieu naturel ou humanisé et en étant en relation avec ce milieu, le vivre, l'observer et écouter celles et ceux qui l'habitent.

En région Centre-Val de Loire c'est :

- 7 600 interventions auprès de différents publics.
- 178 000 participants.
- 139 000 personnes sensibilisées. (ayant assisté à une ou plusieurs interventions dans l'année)

75% des interventions sont réalisées sous forme d'animations, auprès de publics scolaires, du grand public ou lors des accueils péri-scolaires. Une animation met en lien le public avec un ou plusieurs éducateurs à l'environnement, pour aborder un sujet dans sa globalité et sa complexité. D'une durée moyenne de 2 heures 30, ces animations se déroulent à plus de 60% dehors. Les autres interventions se font dans le cadre de formations et lors d'événements comme la tenue de stands ou d'expositions.

RÉPARTITION DES PERSONNES SENSIBILISÉES PARMI LES ANIMATIONS



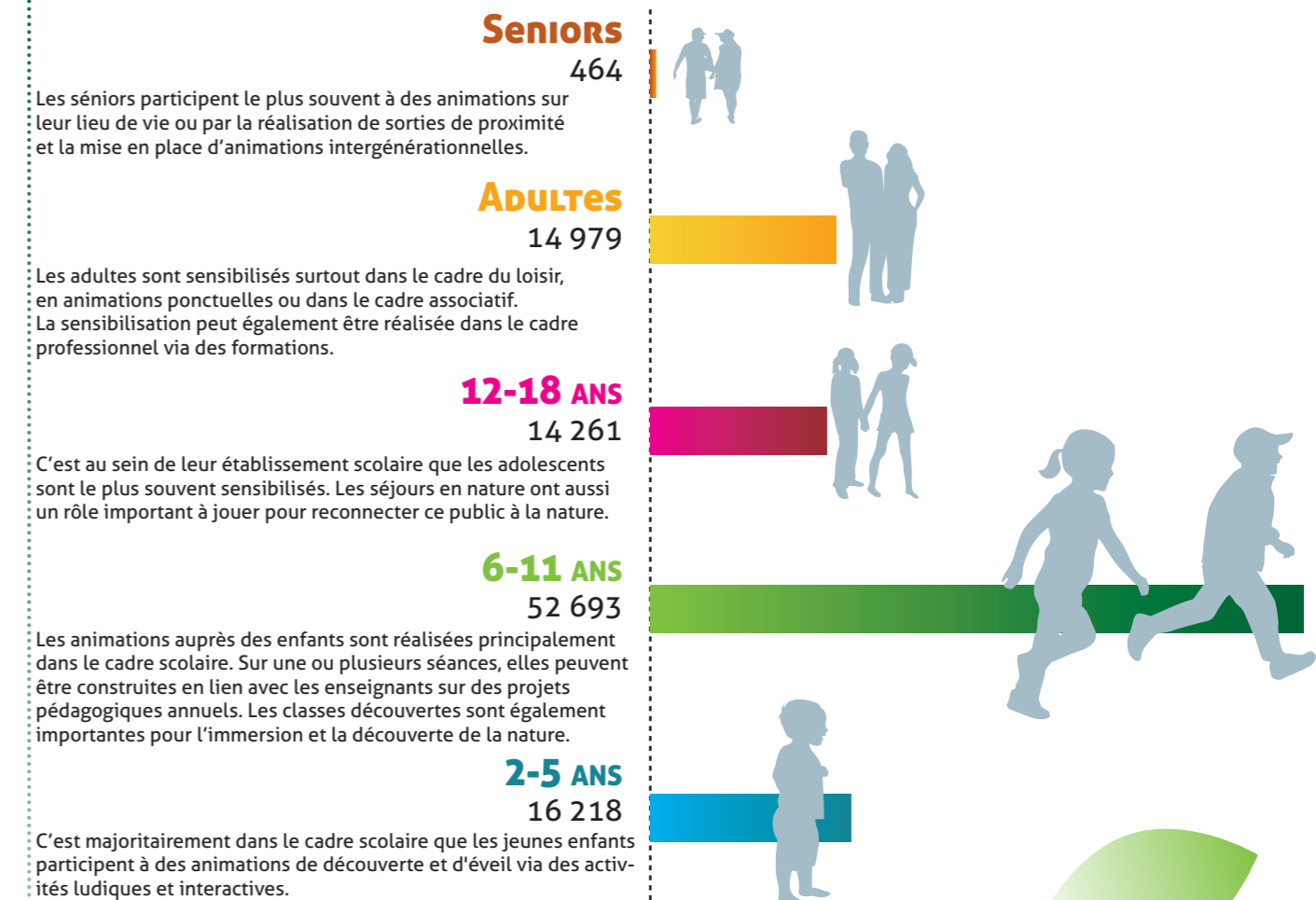
Une sensibilisation

tout au long de sa vie

L'éducation à l'environnement se vit à tous les âges, de la petite enfance à l'âge adulte. Chaque éducateur et éducatrice à l'environnement s'adapte au public qu'il sensibilise, par une pédagogie et des approches différentes.

A l'école, au travail, en vacances, à la retraite chaque période de notre vie peut être l'occasion de découvrir, d'apprendre, de se questionner et de continuer à grandir !

Nombre de personnes sensibilisées PAR CLASSES D'ÂGE



A L'INTERFACE

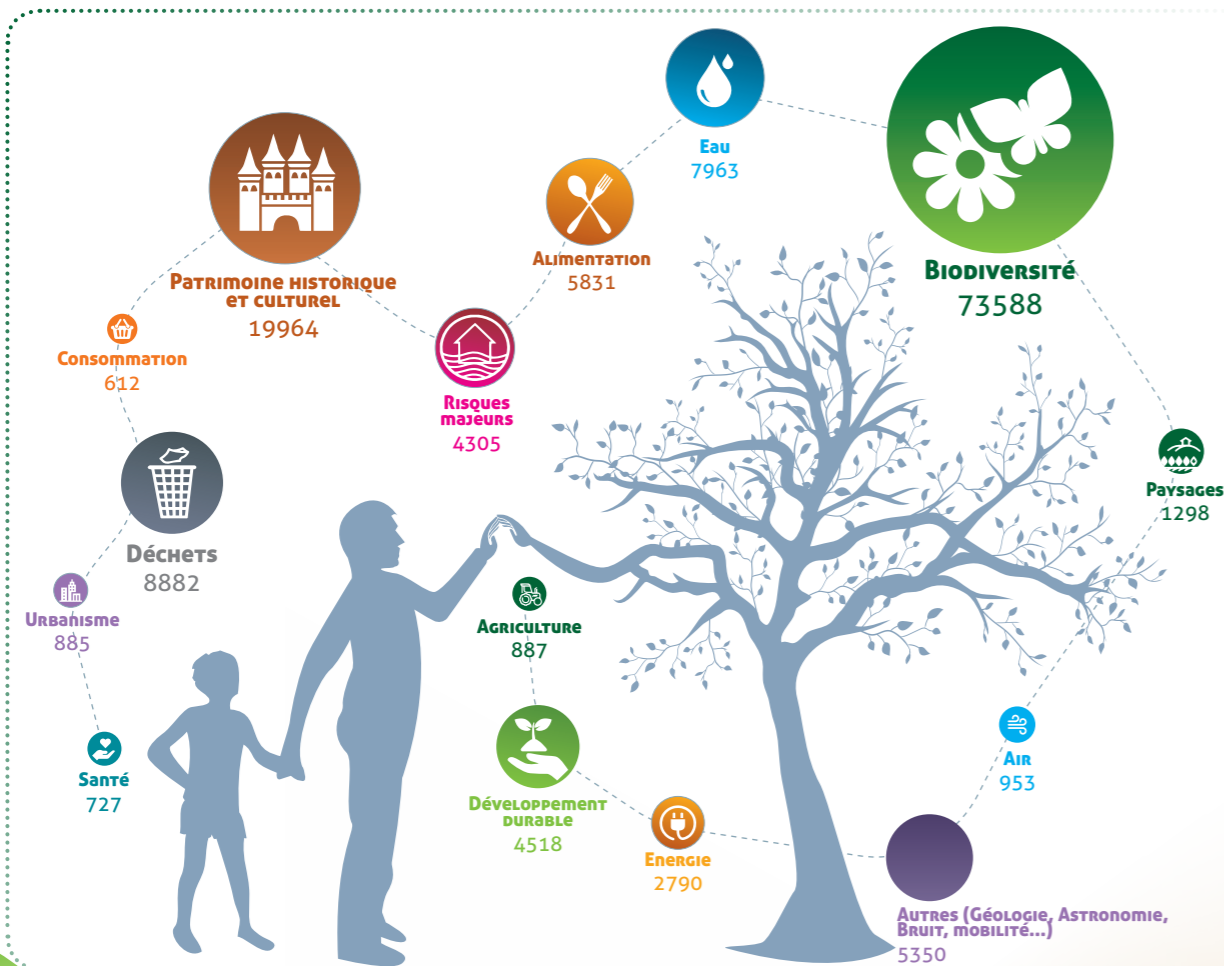
de l'Humain et de la Nature

L'éducation à l'environnement est à l'interface de la nature et des humains. Nous interagissons continuellement avec notre milieu. **La connexion à la nature et la compréhension de la biodiversité** sont des étapes majeures dans la construction de soi, de notre rapport aux autres et avec la nature.

Nos modes de vie sont eux aussi amenés à évoluer. De plus en plus de citoyens et de citoyennes en prennent conscience. Les animations abordant entre autre **La consommation, Les énergies et L'alimentation** dans leur globalité connaissent un fort développement.

RÉPARTITION DES PERSONNES SENSIBILISÉES PAR THÉMATIQUES

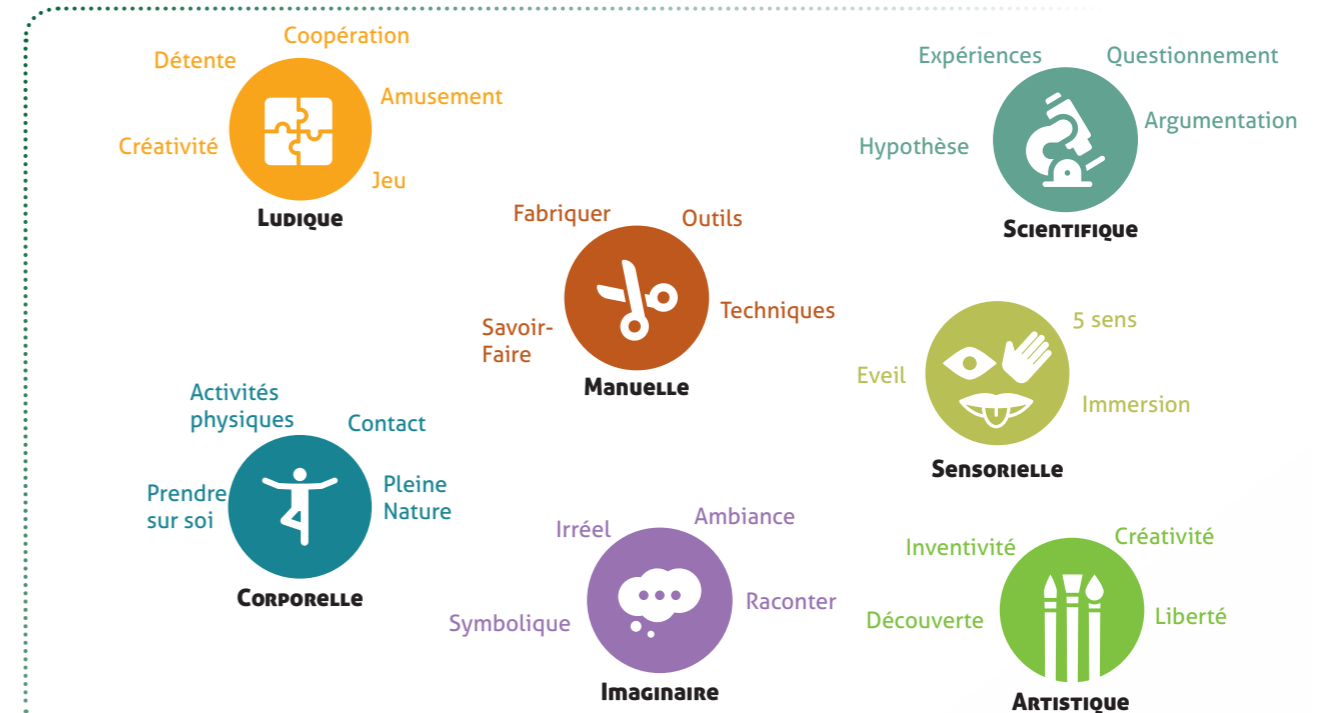
138 500 personnes sensibilisées



UNE DIVERSITÉ D'APPROCHES PÉDAGOGIQUES

Chaque animation est singulière. L'éducateur la construit en prenant en compte **la composition du public, le vécu de celui-ci et le contexte du lieu d'intervention**. Des objectifs sont définis pour chaque animation, on retrouvera souvent **la découverte d'un milieu, l'éveil de la curiosité, la réflexion et la compréhension de la complexité d'un sujet**.

Pour impliquer son public et le rendre acteur de son apprentissage, l'éducatrice et l'éducateur à l'environnement adaptent **leurs vocabulaires, leurs rythmes de l'animation, leurs méthodes et supports pédagogiques**. Ils veillent à utiliser plusieurs approches sous forme de séquences courtes d'animation pour créer une dynamique. Ils alterneront parfois, par exemple, entre une approche scientifique et une approche imaginaire et artistique.



Témoignage

La Maison Botanique propose au jeune public (de la maternelle au collège) de découvrir la richesse de la biodiversité locale et les savoir-faire liés au monde végétal au travers de nombreux ateliers ludiques, sensoriels, artistiques... Nous favorisons au maximum la manipulation d'objets et de matières quelle que soit la thématique et l'approche utilisée : un temps de récolte avant une observation au laboratoire, la découverte des différentes matières organiques qui composeront la future lasagne en permaculture du jardin de l'école, une figurine d'insecte à manipuler... Manipuler, découvrir un objet avec ses mains, l'observer avec ses sens répond au besoin de découverte et d'apprentissage des enfants, et l'intégration psycho-sensorielle permet une meilleure compréhension de la thématique abordée. L'approche artistique peut venir compléter un atelier et en faire le bilan en apportant une liberté de création, tout en s'assurant que les notions abordées ont été acquises. Par exemple : la reproduction en Land Art d'un paysage qui a été vu dans le cadre d'un atelier découverte du paysage local. De nombreuses autres approches pédagogiques peuvent être mises en place, afin de s'adapter au mieux au public ciblé et à la thématique abordée.

Gaëlle Flener, Responsable pédagogique
La Maison Botanique

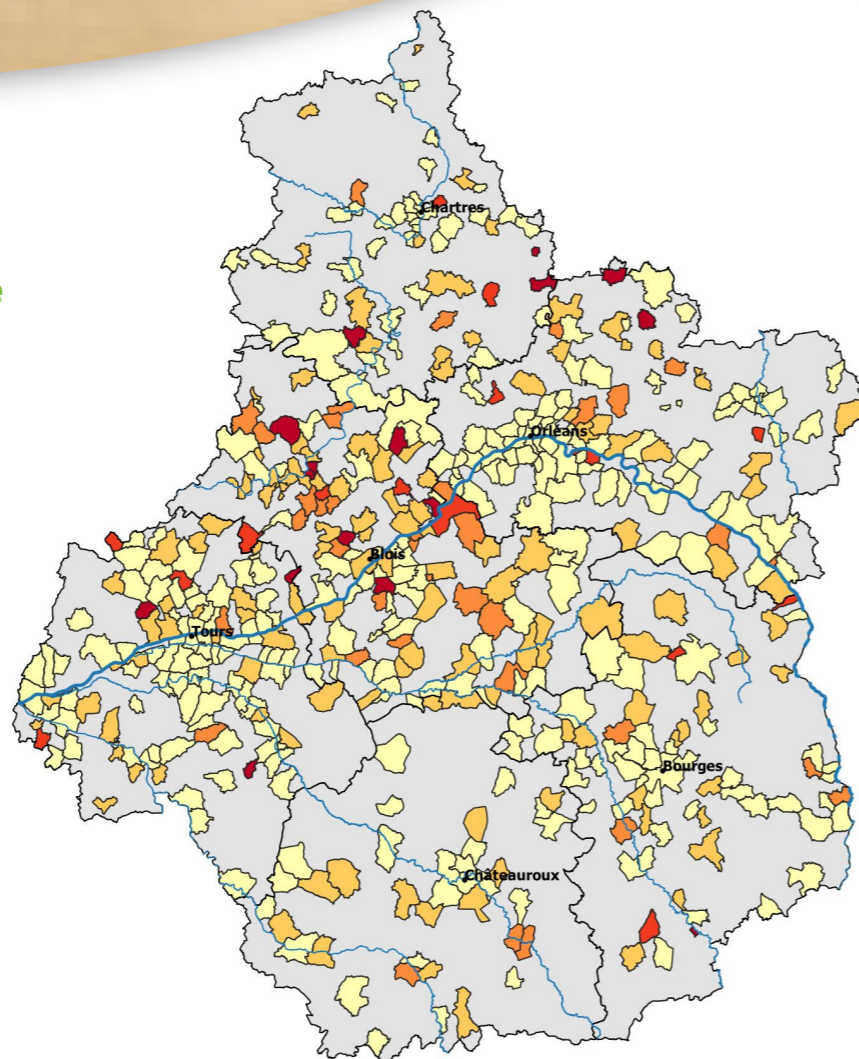
Un maillage territorial de plus en plus dense

500 communes de la région ont accueilli une ou plusieurs interventions sur leur territoire.

Les participants proviennent de 727 communes dont 225 hors région.

C'est en moyenne 6% de la population des communes concernées qui a été sensibilisée.

Part (%) de la population de la commune d'origine qui a été sensibilisée



Une dichotomie Urbain/Rural*



Communes urbaines
72% des Personnes Sensibilisées



Communes rurales
62% des Lieux d'Animation

62% des animations ont lieu dans des communes rurales. Cela correspond au besoin de s'immerger dans la nature et de recréer le lien avec elle. Les animations en milieu urbain ne sont pas à négliger, le déplacement du public pouvant être compliqué et coûteux.

72% des personnes sensibilisées proviennent de communes urbaines. Certes, il peut apparaître qu'en ville les besoins de sensibilisation à l'environnement peuvent être plus importants mais il ne faut pas oublier qu'en milieu rural une part de la population n'est pas sensibilisée et peut également être déconnectée de la nature.

*Les communes rurales sont en dessous de 2 000 habitants et hors grandes agglomérations

Les Réseaux départementaux d'Éducation à l'Environnement

Les Réseaux départementaux d'Éducation à l'Environnement sont constitués de structures ayant des objectifs communs.

- Ils mettent en réseau les compétences et les connaissances de leurs membres.
- Ils développent l'EEDD à l'échelon départemental.
- Ils réalisent des projets communs à l'échelle départementale.

Témoignage

Le REE 37 a été créé en 2001, après l'enthousiasme suscité par les rencontres francophones de l'éducation à l'environnement, par les animateurs « nature » des associations d'éducation à l'environnement de l'Indre-et-Loire. Il est aujourd'hui une entité forte départementale du Graine Centre-Val de Loire. Un lien régulier a été mis en place entre les animateurs, ouvrant ainsi les connaissances des pratiques et savoirs de chacun, cultivant le champ des complémentarités.

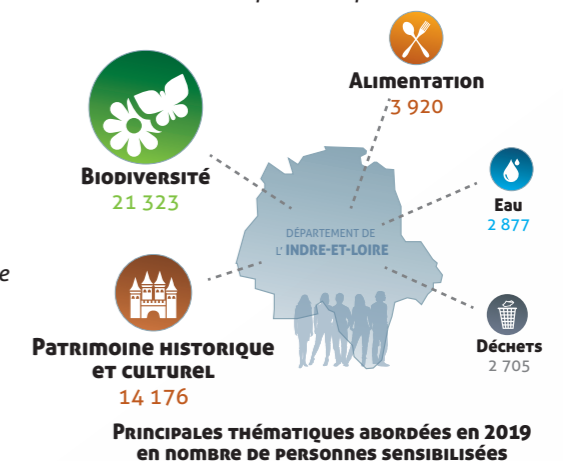
Des journées thématiques, un parcours à vélo ponctué d'animations, la plantation d'une haie, un film (Le Grand secret du Lien)... Autant de projets communs qui ont mis en lumière l'EE sur le département, favorisant la mutualisation des compétences et la sensibilisation de divers publics.

La solidarité s'exprime avec des interventions d'animateurs et du prêt de matériel entre associations ainsi que du partage d'informations pour monter des dossiers de financement auprès des collectivités.

Très rapidement et très naturellement, le contact avec les enseignants s'est développé avec notamment des forums d'échanges, passerelle entre l'éducation populaire et l'éducation nationale.

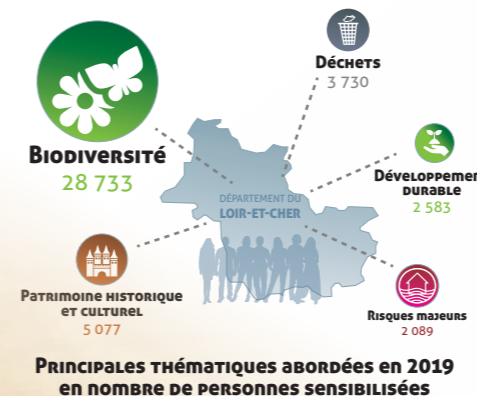
Toutes ces actions et valeurs permettent de me construire professionnellement et apportent beaucoup à la Maison de la Loire.

Eric Beaugendre, Responsable Groupe et Grand Public Maison de la Loire d'Indre-et-Loire



Témoignage

Depuis plus d'un an, nous, structures de l'éducation à l'environnement du Loir-et-Cher, avons choisi de créer notre réseau au sein du Graine Centre-Val de Loire. Mieux nous connaître les uns les autres, nos complémentarités, nos territoires ont été la base de notre initiative.



Cette connaissance nous permet de mieux travailler ensemble, dans le montage de projets collectifs, la mutualisation de nos outils et de nos compétences. Au-delà de ce bien commun, le REE 41 permet au niveau du département d'être mieux identifié et de donner plus d'ampleur à mes actions locales. Annuaire, liste de diffusion, recensement des chantiers Nature sont les premières actions que nous mettons en place, avec l'accompagnement du Graine Centre-Val de Loire pour une opérationnalité immédiate. Avec une quinzaine de structures, notre réseau prend son envol et je suis impatiente de pouvoir monter des projets communs sur notre territoire.

Lénaïg Le Nen, Educatrice à l'environnement Association Athena

Les COLLÉGIENS ET LES LYCÉENS

820 INTERVENTIONS ONT ÉTÉ RÉALISÉES POUR UN PUBLIC DU SECONDAIRE. 74% de ces interventions sont réalisées dans les collèges pour 26% dans les lycées.

15 000 ÉLÈVES ONT ÉTÉ SENSIBILISÉS dans les collèges et lycées en 2019.

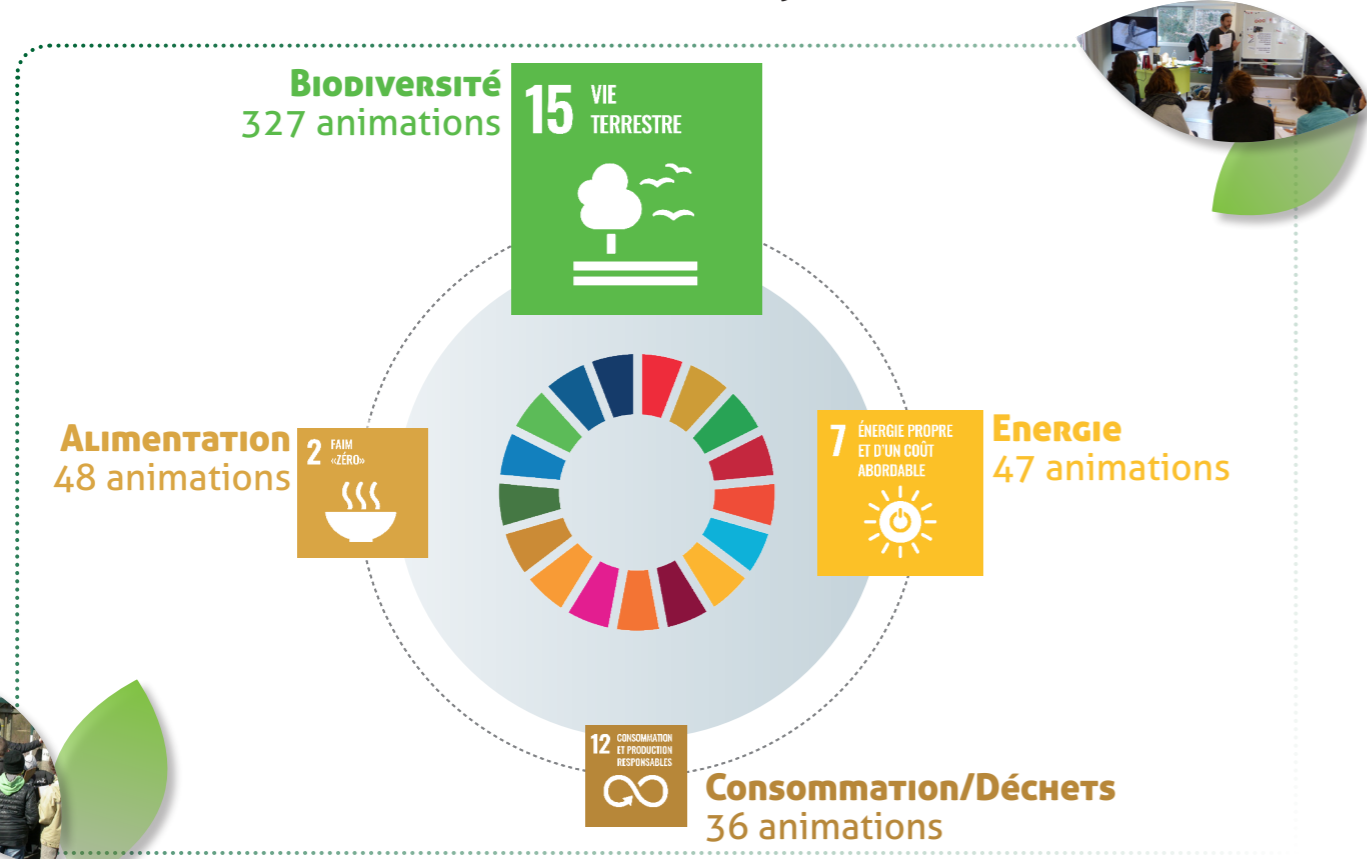
Ils représentent 25% du public scolaire sensibilisé. Les jeunes de collèges et lycées ont un esprit critique, une curiosité et une sensibilité qui rend le travail avec eux très intéressant et enrichissant. Cela demande souvent de l'organisation de la part des enseignants car les animations se déroulent sur plusieurs heures.

Les professeurs référents pour l'Education au Développement Durable ainsi que les élèves Ecodélégués sont des ressources précieuses car ils sont moteurs pour la mise en place de projets au sein des établissements.

Ils travaillent notamment sur les Objectifs du Développement Durable des Nations Unies (<https://www.un.org/sustainabledevelopment/fr/>). Les ODD permettent de travailler chaque sujet de façon transversale et globale.

Près de 500 INTERVENTIONS sont en lien avec les Objectifs de Développement Durable.

Nombre d'animations auprès des collèges et lycées sur les thèmes des Objectifs de Développement Durable en 2019



Zoom sur la DÉMARCHE DES ECODÉLÉGUÉS

La démarche des Ecodélégués

Les écodélégués contribuent à la mise en œuvre concrète de la démarche de développement durable avec les autres acteurs de la communauté éducative et du territoire. Premiers acteurs de la question écologique en milieu scolaire, ils jouent un rôle essentiel de sensibilisation et de mobilisation pour faire des collèges et lycées des espaces de biodiversité et à la pointe de la lutte contre le réchauffement climatique. Leurs missions principales sont de sensibiliser leurs camarades aux éco gestes quotidiens, d'identifier les actions et les projets en faveur de l'environnement et du développement durable au sein de leur classe et de leur établissement.

A ce titre, les structures d'EEDD peuvent accompagner les écodélégués soit dans la sensibilisation via des animations au sein de l'établissement ou à l'extérieur, soit en les accompagnant sur le montage de projets durant l'année.

Témoignage



C'est la 3ème année que j'ai le plaisir d'accompagner une soixantaine d'ecodélégué-e-s au sein du collège (labellisé « Etablissement E3D »). Il me semble que la pédagogie de projet que nous privilégions stimule leur engagement. Les actions de l'année sont définies par les élèves et votées par le comité de pilotage, composé des écodélégué-e-s, d'enseignants, de personnels et de la Principale. Un temps hebdomadaire est alloué pour concrétiser une vingtaine d'actions très diversifiées, comme la valorisation des circuits courts et de l'agriculture biologique à la cantine. Leurs actions, menées avec enthousiasme et dynamisme, contribuent au bien vivre ensemble, dont nous avons tellement besoin ! Pour fédérer le groupe et découvrir les actions locales, nous avons été accueillis au sein de la Maison du Tourisme Cœur de Beauce. Un échange enrichissant pour les élèves qui y ont rencontré les professionnels de l'EEDD et découvert le dynamisme de leur territoire sur les questions environnementales, au travers notamment de la visite d'un parc éolien. Une belle manière d'enrichir leur culture scientifique et de stimuler leur curiosité !

Amélie Bugel, enseignante de Sciences et Vie de la Terre au collège Louis Pergaud de Courville-sur-Eure



Témoignage

J'aime mener des projets en faveur du développement durable, être respectueux de toutes et de tous et de l'environnement. Et depuis tout petit, je suis sensibilisé à l'environnement. Ce qui me motive, c'est de participer à des actions en groupe (avec d'autres élèves d'autres classes) telle que l'action « pomme pomme pomme » qui consiste à faire découvrir à tout le collège (élèves, enseignants, personnel, administration) les différentes variétés de pomme. Ou le projet de recyclage où l'on doit ramasser les fournitures scolaires usagées et les envoyer à une association pour les recycler, ce qui permet à cette association (ANR) de récolter de l'argent pour lutter contre la maladie neurofibromatose. Il y a eu aussi la sortie à la Maison du Tourisme de Cœur de Beauce où l'on a vu les inconvénients et les avantages des biocarburants en Beauce et dans le monde. L'après-midi même, nous avons fait une sortie dans un parc éolien où l'on a découvert les énergies renouvelables et le fonctionnement d'une éolienne.

Benjamin Collau, élève de 5ème et écodélégué au collège Louis Pergaud de Courville-sur-Eure

La Formation des éducateurs et éducatrices à l'environnement

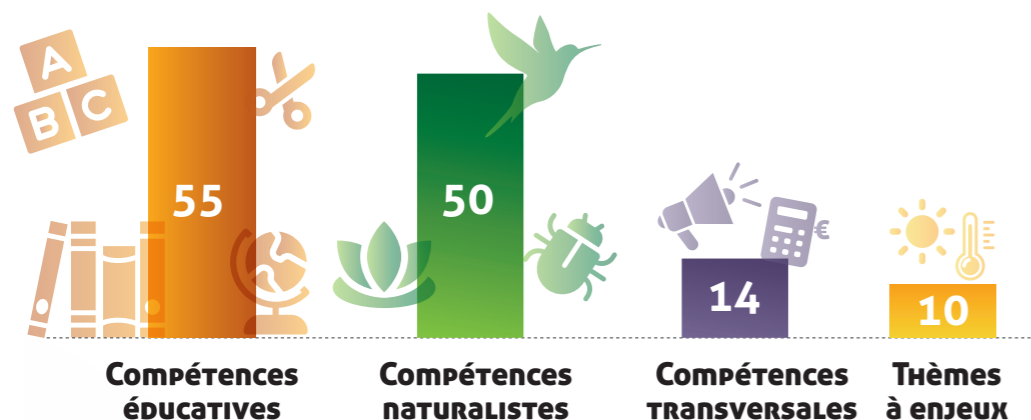
Les Formations pour l'Environnement en Région Centre-Val de Loire :

Un programme de formations régional (<http://www.grainecentre.org/formations-2021>) est coordonné par le Graine Centre-Val de Loire depuis plus de 10 ans. Il s'intègre dans la stratégie de l'Agence régionale de la biodiversité et s'appuie sur un travail partenarial entre l'ARB, l'URCPIE, FNE Centre Val de Loire, la Fédération des maisons de Loire, les membres de la Convention Régionale pour une Education à l'Environnement et au Développement Durable et Uniformation. Construit en fonction des besoins identifiés et des enjeux environnementaux régionaux, ce programme est ouvert à celles et ceux qui œuvrent pour l'éducation à l'environnement.

1 700 JOURS DE FORMATION RÉALISÉS ET PLUS DE 500 PERSONNES FORMÉES DEPUIS 2015.

En 10 ans, ce sont 129 formations qui ont été proposées et 76 bilans personnalisés réalisés.

Nombre de formations proposées depuis 2010 par grands thèmes



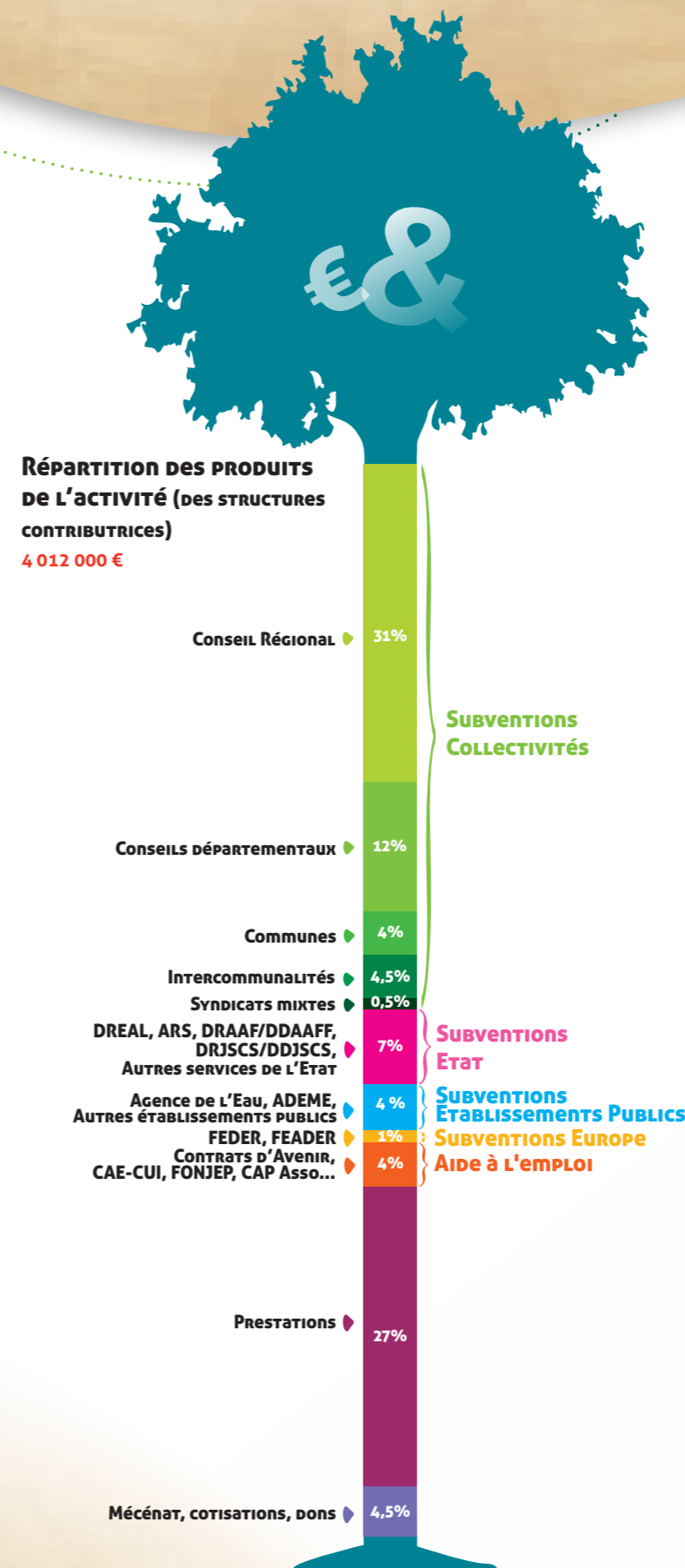
Le métier d'éducateur à l'environnement requiert une double compétence, à la fois éducative (connaître les différentes méthodes et approches pédagogiques, connaître le développement de l'enfant...) et scientifique et technique (compétences naturalistes, connaissances des enjeux environnementaux,...). Les éducateurs à l'environnement sont également amenés à faire des missions annexes, nécessitant des compétences transversales comme de la coordination de projets, de la communication, de l'animation de la vie associative et des autres tâches administratives.

Zoom sur le PSC1

L'éducateur à l'environnement accompagne des groupes dans des situations pouvant être à risques notamment en extérieur. De la petite coupure à des incidents plus graves, l'éducateur doit être capable de faire face à différentes situations. La formation "Prévention et secours civiques de niveau 1" qui dure une journée permet d'acquérir les compétences nécessaires à la réalisation des gestes élémentaires de premiers secours.

Cette formation, organisée par différents centres de premiers secours (CESU, Pompiers, ...) et par d'autres organismes (Croix-rouge, Sécurité civile,...), peut entrer dans le plan de formation.

Le financement de l'éducation à l'environnement



Les principales aides financières pour l'EEDD

Conseil Régional:

4 cadres de financements sont proposés par la Région Centre-Val de Loire :

- Les Conventions vertes à destination des associations de l'EEDD en soutien à des actions d'EEDD (liste des bénéficiaires pré-établie).
- Le Cap Asso en soutien à un projet d'activité intégrant la création et/ou la consolidation d'emplois.
- A VOS ID destiné à faire émerger et à soutenir la structuration et l'expérimentation d'actions nouvelles, collaboratives et porteuses de développement dans les territoires.
- Manifestions de Mobilisation pour l'Ecologie pour développer et accompagner les manifestations locales à destination du grand public.

Les départements:

Ils accompagnent les projets sur la Biodiversité; sur les Espaces Naturels Sensibles et les interventions auprès des collèges: la restauration collective, les énergies, le transport...

La DREAL:

Elle accompagne les projets d'ampleur régionale ou départementale principalement sur la biodiversité et l'adaptation au changement climatique.

Agglomérations, Communautés de Communes, Communes:

Elles participent activement sur leur territoire au déploiement des projets d'éducation sur l'alimentation, l'énergie, les déchets en lien avec leurs projets territoriaux de développement durable. (PAT, PCAET,...)

Agence de l'eau Loire Bretagne:

Les aides sont ciblées sur les enjeux du 11ème programme correspondant à la qualité des milieux aquatiques et la biodiversité associée, à la qualité des eaux et la lutte contre la pollution, à la quantité des eaux et l'adaptation au changement climatique.

Comment se construit cet État des Lieux ?



La récolte des données

Cet État des Lieux s'appuie sur les données récoltées grâce au « **Tableau de Bord de l'Éducation à l'Environnement** ». Ce système d'informations partagé est une interface en ligne qui permet à chaque structure de renseigner ses données. Elle est portée et administrée par le Réseau École et Nature. En Janvier 2021, une nouvelle base de donnée va être mise en ligne. Cette nouvelle interface sera plus fonctionnelle et conviviale afin de faciliter les saisies et améliorer le traitement des données.

Le rôle du Graine ?

Le Graine Centre-Val de Loire anime la démarche en région, notamment par un accompagnement technique, une vérification des données et l'organisation de formations. De nouvelles structures rejoignent régulièrement ce projet et contribuent à leur tour à ce panorama de l'éducation à l'environnement. Cela permet d'enrichir les données et d'affiner l'analyse régionale.

Une analyse partagée à l'échelle régionale

Chaque année, le Graine Centre-Val de Loire sollicite les associations contributrices et les partenaires membres de la CREEDD Centre-Val de Loire*, afin de porter un regard croisé sur ces données et de définir collectivement les éléments à mettre en valeur dans l'État des Lieux.

*La Convention Régionale pour une Éducation à l'Environnement et au Développement Durable est un espace de concertation régional pour bâtir une politique partenariale en faveur de l'éducation à l'environnement. Elle réunit : la DREAL, la DRAAF, la DRJSCS, le Rectorat de l'Académie Orléans-Tours, l'Agence de l'eau Loire-Bretagne, le Conseil Régional du Centre-Val de Loire, le Conseil Départemental du Loir-et-Cher, le Conseil Départemental du Cher et le Conseil Départemental d'Indre et Loire

Dans la prochaine édition 1 nouvelle structure :



Porteurs de projet



Partenaires financiers



Associations contributrices

Avec le soutien de



Pour en savoir plus ou participer :
02 54 94 62 80
INFO@GRAINECENTRE.ORG
WWW.GRAINECENTRE.ORG