

## La construction neuve en région Centre-Val de Loire

### Résultats à la fin du 1<sup>er</sup> trimestre 2015

#### Avertissement

À compter des résultats diffusés fin février 2015, la publication relative à la construction de logements évolue. De nouveaux indicateurs visant à retracer les autorisations et les mises en chantier à leur date réelle sont diffusés. Ces nouvelles séries améliorent le diagnostic conjoncturel produit à partir de la base Sit@del2, en corrigeant notamment les éventuels défauts de collecte. Pour plus d'informations, consulter le site du [SOeS](#).

**En région Centre-Val de Loire, la construction neuve est au ralenti. En effet, entre avril 2014 et mars 2015, le nombre de mises en chantier et d'autorisations sont en baisse par rapport aux 12 mois précédents. Tous les secteurs (individuels, collectifs et en résidences) observent cette tendance.**

**Un niveau de mises en chantier au plus bas.**

Tableau 1 : Les logements mis en chantier en région Centre-Val de Loire

	Avril 2014 à mars 2015	Variation (%)
Total Logements	10218	-9.7
Logements individuels purs	4131	-15.2
Logements individuels groupés	1740	-16.7
Logements collectifs et en résidences	4347	-0.2

Source : Sit@del, estimations à fin mai 2015

Unité : logements

**Une baisse de 6,8% des autorisations de logements sur un an.**

Tableau 2 : Les logements autorisés en région Centre-Val de Loire

	Avril 2014 à mars 2015	Variation (%)
Total Logements	10204	-6.8
Logements individuels purs	4404	-4.2
Logements individuels groupés	1748	-14.5
Logements collectifs et en résidences	4052	-5.9

Source : Sit@del, estimations à fin mai 2015

Unité : logements



## Les Logements Mis En Chantier

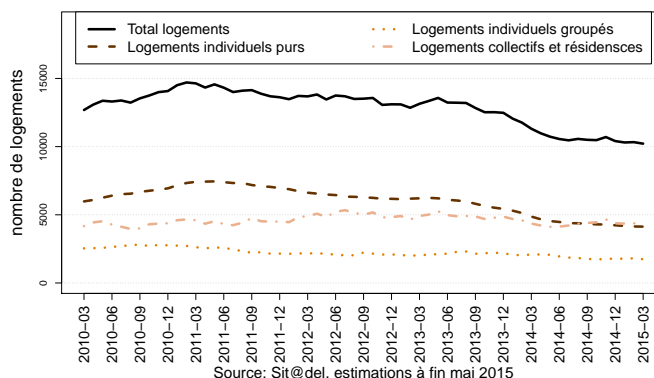
### Un niveau de mises en chantier au plus bas.

Entre avril 2014 et mars 2015, 10 218 logements ont été mis en chantier en région Centre-Val de Loire, soit une baisse de 9,7% par rapport aux 12 mois précédents.

Cette baisse est plus importante que celle observée au niveau national (-7,2%). Les mises en chantier régionales de logements représentent environ 3% de la construction en France Métropolitaine.

Sur les 12 derniers mois, 4347 logements collectifs et en résidences ont été mis en chantier. Ce secteur connaît le plus de mises en chantier depuis 6 mois. Dans le même temps, le nombre de mises en chantier de logements individuels est en baisse quelque soit le secteur. L'individuel *pur* reste cependant privilégié par rapport à l'individuel *groupé*.

**Graphe 1 : Évolution du nombre de logements mis en chantier en cumul annuel en région Centre-Val de Loire**



**Tableau 1 : Les logements mis en chantier en région Centre-Val de Loire**

	Avril 2014 à mars 2015	Variation (%)
Total Logements	10218	-9.7
Logements individuels purs	4131	-15.2
Logements individuels groupés	1740	-16.7
Logements collectifs et en résidences	4347	-0.2

Source : Sit@del, estimations à fin mai 2015

Unité : logements

### Seuls l'Indre-et-Loire et le Loir-et-Cher enregistrent une augmentation des mises en chantiers sur 12 mois.

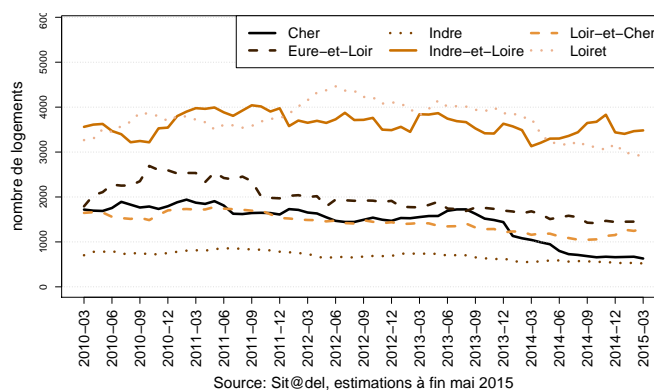
Entre avril 2014 et mars 2015, l'Indre-et-Loire a enregistré 3482 mises en chantier de logements, soit une hausse de 11,2% par rapport aux 12 mois précédents.

Dans le même temps, le Loir-et-Cher a connu une augmentation de 11,7% de son nombre de mises en chantier.

À l'inverse, dans le Cher, on observe une chute de 39,7% du nombre de mises en chantier par rapport aux 12 mois précédents.

Les écarts entre départements de la région, se creusent avec notamment le Cher et l'Indre qui comptabilisent ensemble, moins de 1200 logements mis en chantier. Le Loiret et l'Indre-et-Loire représentent près des 2/3 des mises en chantiers de la région.

**Graphe 2 : Évolution du nombre de logements commencés en cumul annuel dans les départements de la région Centre-Val de Loire**



**Tableau 2 : Les logements mis en chantier dans les départements de la région Centre-Val de Loire**

	Avril 2014 à mars 2015	Variation (%)
Cher	630	-39.7
Eure-et-Loir	1404	-16.5
Indre	521	-5.4
Indre-et-Loire	3482	11.2
Loir-et-Cher	1293	11.7
Loiret	2888	-23.0

Source : Sit@del, estimations à fin mai 2015

Unité : logements

## Les Logements Autorisés

### Une baisse de 6,8% des autorisations de logements sur un an.

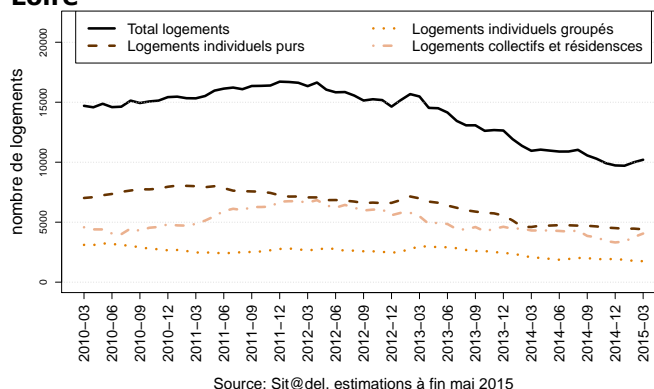
Entre avril 2014 et mars 2015, 10 204 logements ont été autorisés en région Centre-Val de Loire, soit une baisse de 6,8% par rapport aux 12 mois précédents. Cette baisse est moins importante que celle observée au niveau national (-7,6%).

Sur les 12 derniers mois, 4404 logements individuels purs ont été autorisés. Ce secteur connaît une baisse de 4,2% par rapport aux 12 mois précédents et reste toutefois le secteur le moins touché par la crise constatée.

Dans le même temps, le secteur de l'individuel *groupé* reste en retrait avec 1748 autorisations de logements, soit une baisse de 14,5%.

Le nombre de logements collectifs et en résidences autorisés, s'élève à 4052 logements (-5,9% par rapport aux 12 derniers mois).

**Graphe 3 : Évolution du nombre de logements autorisés en cumul annuel en région Centre-Val de Loire**



**Tableau 3 : Les logements autorisés en région Centre-Val de Loire**

	Avril 2014 à mars 2015	Variation (%)
Total Logements	10204	-6.8
Logements individuels purs	4404	-4.2
Logements individuels groupés	1748	-14.5
Logements collectifs et en résidences	4052	-5.9

Source : Sit@del, estimations à fin mai 2015

Unité : logements

### Une relance des autorisations de logements dans l'Eure-et-Loir, en glissement annuel.

Entre avril 2014 et mars 2015, l'Eure-et-Loir a enregistré une hausse de 17,7% d'autorisations de logements, et atteint ainsi 1824 logements autorisés.

Dans l'Indre et le Loir-et-Cher, le niveau d'autorisations a légèrement augmenté (respectivement de +3,3% et +1,6%).

**Tableau 4 : Les logements autorisés dans les départements de la région Centre-Val de Loire**

	Avril 2014 à mars 2015	Variation (%)
Cher	636	-10.7
Eure-et-Loir	1824	17.7
Indre	469	3.3
Indre-et-Loire	3052	-11.5
Loir-et-Cher	1183	1.6
Loiret	3040	-16.1

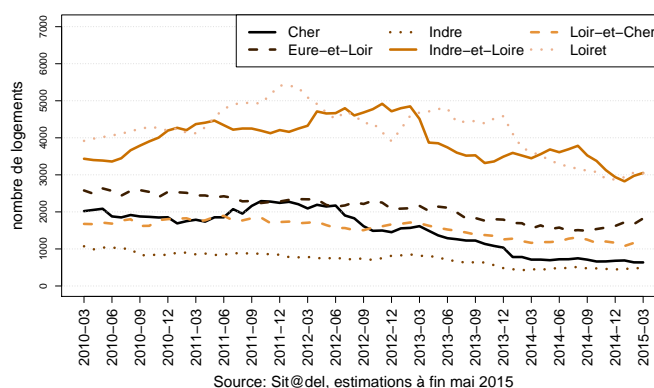
Source : Sit@del, estimations à fin mai 2015

Unité : logements

Dans l'Indre, on observe le plus faible niveau départemental d'autorisation avec seulement 469 logements autorisés.

À l'inverse, l'Indre-et-Loire et le Loiret regroupent près de 60% des autorisations régionales mais sont orientés à la baisse.

**Graphe 4 : Évolution du nombre de logements commencés en cumul annuel dans les départements de la région Centre-Val de Loire**



## Méthodologie

Les chiffres publiés dans ce document sont produits à partir de la base de données Sit@del2 qui rassemble les informations relatives aux autorisations de construire (permis accordés) et aux mises en chantier transmises par les services instructeurs (État, collectivités territoriales). Il faut en moyenne attendre quatre mois pour obtenir 90% des autorisations accordées un mois donné. Les déclarations de mises en chantier sont à l'initiative des pétitionnaires ; il faut environ trois mois pour collecter la moitié des déclarations de mise en chantier des logements commencés un mois donné.

Les estimations des logements autorisés en date réelle fournissent par anticipation les niveaux d'autorisation à la date de l'évènement. Les estimations de logements mis en chantier corrigent le défaut d'exhaustivité observé dans la remontée des annulations et des déclarations d'ouverture de chantier. Les estimations n'intègrent pas le territoire de Mayotte. Les estimations s'appuient sur des méthodes statistiques et économétriques décrites dans la notice méthodologique téléchargeable sur le site du SOeS.

## Définition

### Logement individuel (pur ou groupé)

Un logement individuel est une construction qui ne comprend qu'un seul logement (autrement dit, une maison). On en distingue deux types :

- le logement individuel pur, ayant fait l'objet d'un permis de construire relatif à un seul logement,
- le logement individuel groupé, ayant fait l'objet d'un permis de construire relatif à la construction de plusieurs logements individuels (par exemple, un lotissement), ou à la construction de logements individuels associés à des logements collectifs ou des locaux non résidentiels.

### Logement collectif

Un logement collectif est une construction d'au moins deux logements dont certains ne disposent pas d'un accès privatif. Dans le cas d'opérations regroupant à la fois des logements individuels et des logements collectifs, chacun est comptabilisé dans son type de construction respectif.

### Logement en résidence (avec services)

Le logement en résidence (pour personnes âgées, pour étudiants, pour touristes, etc.) se caractérise par la fourniture de services individualisés (de loisirs, de restauration, de soins ou autres) en sus du gîte.

**Site internet du SOeS : <http://www.statistiques.developpement-durable.gouv.fr/>**

**Directeur de publication :** Christophe CHASSANDE (Directeur Régional)

**Rédaction :** Murielle LETHROSNE (SEEVAC/DVDEC)

**ISSN :** 2425-5149

Une production du Service Évaluation, Énergie et Valorisation de la Connaissance / Département Valorisation des Données, des Études et de la Connaissance



Direction régionale de l'environnement,  
de l'aménagement et du logement  
5, avenue Buffon - CS 96407 45064 ORLEANS CEDEX 2  
Tél : 02 36 1 7 41 41  
Fax : 02 36 1 7 41 01