

# RECUEIL CARTOGRAPHIQUE DES INITIATIVES FRANCILIENNES EN ECONOMIE CIRCULAIRE

Partenaires :



# Contexte

## LE COMITÉ FRANCILIEN « OUTILLER LES COLLECTIVITÉS EN MATIÈRE DE MUTATION DE L'ÉCONOMIE DU TERRITOIRE »

En 2013, ORÉE a proposé à la Direction Régionale et Interdépartementale de l'Environnement et de l'Énergie (DRIEE) d'Île-de-France de créer une dynamique sur l'économie circulaire entre des structures d'Île-de-France : le conseil régional d'Île-de-France, l'ARENE, l'IAU, le TEDDIF et ETD autour du projet «Outiller les collectivités en matière de mutation de l'économie du territoire». En 2014, ce comité a accueilli 5 nouvelles structures : l'ADEME Île-de-France, la DIRECCTE, la Mairie de Paris, Paris Region Entreprises et l'ORDIF.

Le comité francilien vise notamment à fournir des outils pratiques et les retours d'expériences dont les collectivités ont besoin pour intégrer les acteurs économiques dans la transition écologique de leurs territoires.

### LES OUTILS MÉTHODOLOGIQUES A DESTINATION DES COLLECTIVITÉS D'ÎLE-DE-FRANCE

Très peu de collectivités ont aujourd'hui intégré le développement économique dans leurs Agendas 21 et leurs projets territoriaux de développement durable. Il s'agit donc de leur mettre à disposition des outils méthodologiques permettant d'initier et de pérenniser des démarches d'économie circulaire et d'écologie industrielle et territoriale.

Deux fiches à destination des collectivités ont été publiées en 2014 : « Renforcer la compétitivité et l'attractivité de votre territoire grâce à une démarche d'écologie industrielle et territoriale ».

La première fiche, principalement destinée aux élus, vise à transmettre les fondamentaux de manière pratique et synthétique. La deuxième fiche, destinée aux directeurs généraux des services, vise à transmettre les clés de succès essentielles à la réussite d'un projet. (Téléchargez les fiches au [lien suivant](#)).



### LE RECUEIL CARTOGRAPHIQUE DES INITIATIVES FRANCILIENNES EN ÉCONOMIE CIRCULAIRE

Le présent recueil cartographique, financé par la DRIEE, offre une vision complète (mais non exhaustive) des initiatives les plus emblématiques sur la région en économie circulaire. Il répondra ainsi à plusieurs objectifs :

- identifier les actions opérationnelles sur le territoire ;
- disposer des informations sur les porteurs de projet ;
- montrer par l'exemple et ainsi donner envie à d'autres de se lancer.

### LA MÉTHODOLOGIE DU RECENSEMENT ET DE LA GÉOLOCALISATION DES INITIATIVES

ORÉE a privilégié 3 modes de recensement :

- Questionnaire en ligne. Ce questionnaire permet à toute personne de porter à connaissance une initiative d'économie circulaire en Île-de-France. Si vous souhaitez faire connaître une initiative, les partenaires du comité francilien vous invitent à remplir ce questionnaire. Celui-ci sera accessible en continu, afin de maintenir une base de données toujours actualisée et de faire évoluer la cartographie des initiatives. [Cliquez ici](#) pour accéder au questionnaire.
- Apport du réseau ORÉE et des partenaires du comité francilien
- Veille Internet / publications (sources en page 52)

Les initiatives qui apparaissent sur la cartographie sont organisées selon les 7 champs opérationnels de l'économie circulaire, définis sur la page suivante. Dans le cas où une initiative relève de plusieurs champs opérationnels, (par exemple de la consommation responsable et du recyclage), un champ principal a été désigné pour être identifié sur la cartographie. Chaque initiative recensée est en phase opérationnelle. Celles en projet n'ont pas été retenues.

Le territoire ciblé dans cet outil étant l'Île-de-France, seules les initiatives portant des actions concrètes au sein de la région ont été listées. Dans ce cadre, si le domaine de compétence dépasse le périmètre de l'Île-de-France, celle-ci n'a pas été recensée au-delà du périmètre régional.

La cartographie des initiatives donne une vision globale de la répartition des actions sur la région. Par ailleurs, le document fournit des informations sur l'initiative, telle que le porteur, l'année de lancement, le descriptif ainsi que le contact.

### LES RÉSULTATS - CHIFFRES CLÉS

87 initiatives franciliennes ont été recensées :

- 11 en approvisionnement durable
- 9 en éco-conception
- 5 en écologie industrielle et territoriale
- 12 en économie de la fonctionnalité
- 17 en consommation responsable
- 20 en réemploi, réutilisation, réparation
- 13 en recyclage

## Les 7 champs de l'économie circulaire... pour repenser nos modes de production et de consommation vers une gestion efficace des ressources

Cliquez sur les icônes pour accéder aux initiatives

### APPROVISIONNEMENT DURABLE

Mode d'exploitation/extraction des ressources visant leur exploitation efficace en limitant les rebuts et l'impact sur l'environnement pour les ressources renouvelables et non renouvelables.

### ÉCO-CONCEPTION

Prendre en compte tous les impacts environnementaux sur l'ensemble du cycle de vie dès la conception d'un procédé, d'un bien ou d'un service.

### ÉCOLOGIE INDUSTRIELLE ET TERRITORIALE

Mode d'organisation industrielle mis en place par plusieurs opérateurs économiques d'un même territoire et caractérisé par une gestion optimisée des ressources (matière et énergie...).

### ÉCONOMIE DE LA FONCTIONNALITÉ

Privilégier l'usage à la possession et vendre des services liés aux produits plutôt que les produits eux-mêmes.

### CONSOMMATION RESPONSABLE

Evaluer ce dont on a besoin, choisir des éco-produits, utiliser mieux ses produits et trier les emballages et les produits usagés pour qu'ils soient valorisés.

### RÉEMPLOI, RÉUTILISATION, RÉPARATION (PROLONGEMENT DE LA DURÉE DE VIE)

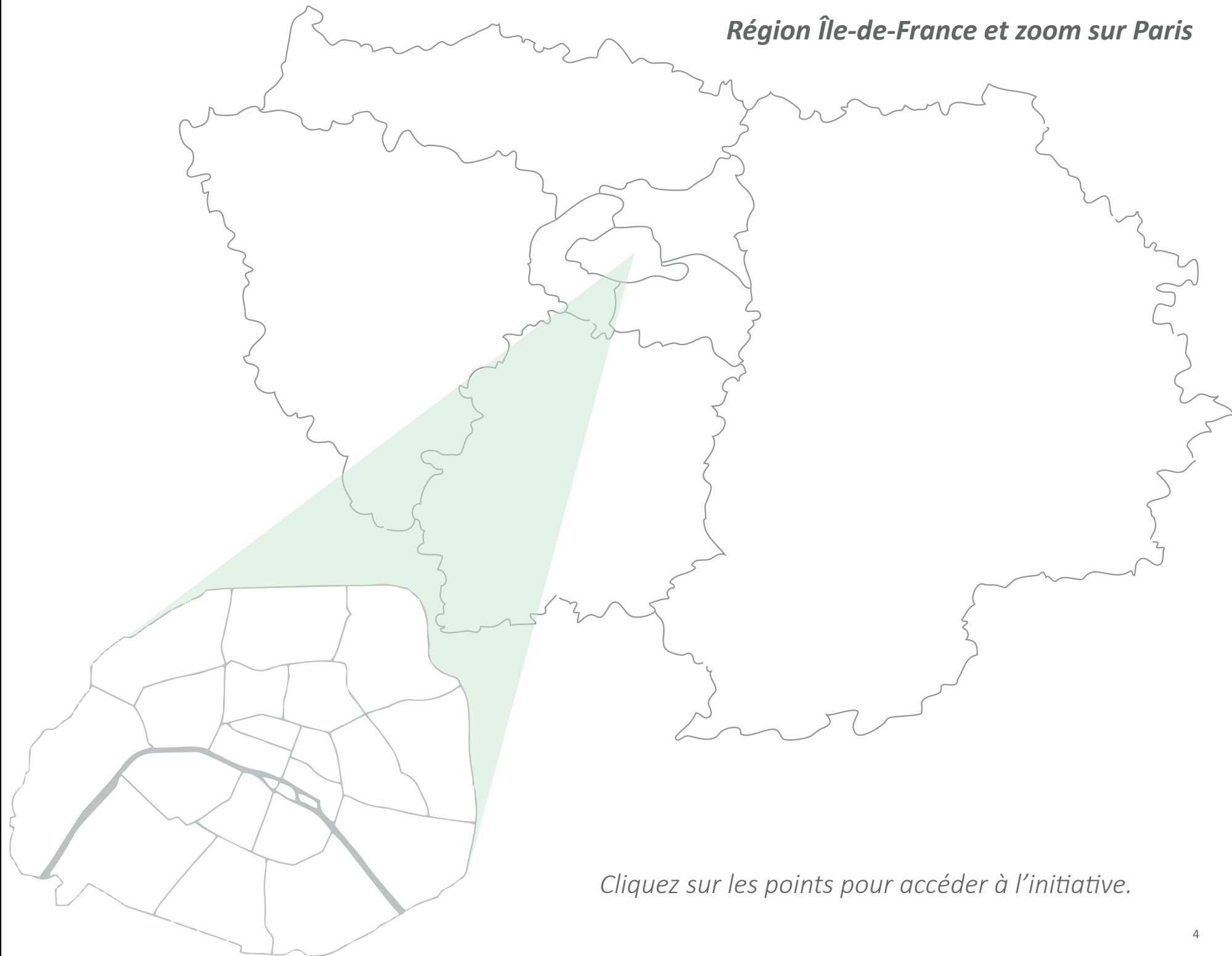
Remettre dans le circuit économique les biens ne répondant plus aux besoins du premier consommateur ; réparer ou démonter les pièces de certains déchets encore en état de fonctionnement ; remettre en fonction un bien.

### RECYCLAGE

Réutiliser les matières premières issues des déchets, en boucle fermée (produits similaires) ou en boucle ouverte (utilisation dans d'autres types de biens).



# Région Île-de-France et zoom sur Paris



Approvisionnement durable



Eco-conception



Ecologie industrielle et territoriale



Economie de la fonctionnalité



Consommation responsable



Réemploi, Réutilisation, Réparation



Recyclage

*Cliquez sur les points pour accéder à l'initiative.*

## LISTE DES INITIATIVES PAR DEPARTEMENT

### PARIS

Autolib' Métropole et Bolloré  
Carton Plein 95  
CCI Paris Ile-de-France  
CitéGreen  
Climespace (GDF Suez)  
Co Recyclage  
Disco Soupe  
Domotek  
EqoSphere  
La Petite Rockette  
La Ruche  
La Ruche qui dit oui  
Les Cyclofficines  
Les Dégonflés  
L'Établisienne  
L'interloque  
Mairie de Paris (Vélib')Mairie de Paris, Direction de la Propreté et de l'Eau  
Mon Atelier en Ville  
Monoprix  
Moulinot Compost & Biogaz  
OuiShare  
Oureparer.com  
Plastiketic  
Ports de Paris  
Repair Café  
Rejoué  
Réseau des AMAP Ile-de-France  
Sharette  
Société d'étude, de maîtrise d'ouvrage et d'aménagement de la ville de Paris (SEMAPA)  
Scentys  
TOPAGER

### SEINE-ET-MARNE

Artstock  
Association « La réserve de biosphère du pays de Fontainebleau & Gâtinais »  
Bioénergie de la Brie  
Biofluides Environnement  
Ecomouton  
Enviro conseil et travaux  
EPAMarne et Mop'easy  
Horizon77  
Lyonnaise des Eaux (Suez Environnement)  
Planète Chanvre  
SIRMOTOM

### YVELINES

Dubernard  
Ferme agricole de Xavier Dupuis  
Le Vivant et la Ville  
PNR de la Haute Vallée de Chevreuse (Bourse aux locaux)  
PNR de la Haute Vallée de Chevreuse (Bourse aux matériaux)  
SARP Industries  
Un vélo qui roule

### ESSONNE

Colibree  
Drive des Champs  
EREIE  
Les Eco-Actions  
Mairie de Yerres  
Oray  
SARIA Bionerval  
Terre et Cité

### HAUTS-DE-SEINE

Atelier d'Architecture Autogéré  
CCI Hauts-de-Seine  
Cleanea  
Cyclez  
Day by Day, mon épicerie en vrac  
ExtraMuros  
Lucibel  
Mairie de Sceaux  
Mairie d'Issy-Les-Moulineaux  
GTM Bâtiment

### SEINE-SAINT-DENIS

Association 2mains  
Bellastock  
Ecodesign Fab Lab  
Hesus  
La Petite Reine  
La Réserve des arts  
Plaine Commune  
SNCF Transilien  
Mairie de Bondy  
Placoplatre

### VAL-DE-MARNE

bilum  
Franprix  
Potager de Marianne  
Mairie de Paris, Direction de la Voirie et des Déplacements  
Mairie de Paris, Direction des Espaces Verts et de l'Environnement  
Renault  
UpCycle

### VAL-D'OISE

Sersys  
Urbanéo

## UNE PRODUCTION DE CHALEUR A PARTIR DES EAUX USÉES GRISES

CHAMP(S) OPÉRATIONNEL(S) : Approvisionnement durable

**PORTEUR(S) : Biofluides Environnement**

PROJET : Biofluides E.R.S.<sup>®</sup> (Energy Recycling System)

ANNÉE DE LANCEMENT : 2010

PÉRIMÈTRE GÉOGRAPHIQUE : Plusieurs installations en Île-de-France (IDF)

ADRESSE GÉOLOCALISÉE : 300 av. de l'Europe, Saint-Fargeau-Ponthierry (77)

CONTACT : n/c

Pour plus d'informations, [cliquez ici](#).

Biofluides Environnement a développé la technologie Biofluides E.R.S.<sup>®</sup> (Energy Recycling System ou Système de Recyclage Energétique), qui recycle les calories perdues dans les eaux usées, non chargées, provenant d'usages domestiques ou industriels. Cette chaleur, extraite directement dans le bâtiment, permet d'alimenter des installations de production de chauffage, d'eau chaude sanitaire ou de traitement d'air. La première installation, testée sur 36 logements, a été inaugurée dans un immeuble d'ICF la Sablière à Courcouronnes (91) en janvier 2010. Depuis, 40 systèmes ont été installés, le procédé ayant séduit des constructeurs et bailleurs sociaux, tels que Bouygues, Eiffage, Paris Habitat ou le Groupe GHI. [Source](#).

## UN NOUVEAU MODÈLE DE TRANSPORT DE MARCHANDISES

CHAMP(S) OPÉRATIONNEL(S) : Approvisionnement durable

**PORTEUR(S) : CCI Hauts-de-Seine**

PROJET : Cluster logistique urbain durable

ANNÉE DE LANCEMENT : 2013

PÉRIMÈTRE GÉOGRAPHIQUE : Boucle nord des Hauts-de-Seine (92)

ADRESSE GÉOLOCALISÉE : 55 place Nelson Mandela, Nanterre cedex (92)

CONTACT : Marc Bazenet, [mbazenet@cci-paris-idf.fr](mailto:mbazenet@cci-paris-idf.fr)

Pour plus d'informations, [cliquez ici](#).

Le cluster logistique urbaine durable, initié et financé par la CCI Hauts-de-Seine, la préfecture de Région, Ports-de Paris et l'AFT-IFTIM, a pour vocation d'expérimenter et de développer de nouvelles solutions de transport des marchandises vers et dans les communes de la zone dense métropolitaine. Cette initiative a donné naissance à 3 projets. Les projets « Livraison Urbaine Durable des Equipements de Bureau » (projet LUDEB) et « Livraison Urbaine Durable pour l'Alimentation de Proximité » (LUDAP), concernent la livraison de produits manufacturés grâce à une caisse multimodale innovante et à une navette fleuve-route porte à porte. Le projet ELUF est une barge recyclée en « Espace de Livraison Urbaine Flottant », pour charger les marchandises venues par le fleuve sur les véhicules de livraison du dernier kilomètre, et assurer le parking et la recharge électrique des véhicules durant la nuit. Les projets, développés collégialement avec 3 grands groupes, 11 PME, l'éco-organisme Valdelia et le Pôle de compétitivité logistique Nov@log, permettent d'accéder aux 70 ports de la région. [Source](#).

[Haut du document ↑](#)



Approvisionnement durable



Eco-conception



Ecologie industrielle et territoriale



Economie de la fonctionnalité



Consommation responsable



Réemploi, Réutilisation, Réparation



Recyclage

## UN RÉSEAU URBAIN D'ÉNERGIE FRIGORIFIQUE

CHAMP(S) OPÉRATIONNEL(S) : Approvisionnement durable

**PORTEUR(S) : Climespace (GDF Suez)**

PROJET : Réseau de froid urbain

ANNÉE DE LANCEMENT : 2002

PÉRIMÈTRE GÉOGRAPHIQUE : Paris (75)

ADRESSE GÉOLOCALISÉE : 3 bd Diderot, Paris (75)

CONTACT : n/c

Grâce à l'eau de la Seine ce sont 5 millions de m<sup>2</sup> qui sont climatisés. Le système, qui fonctionne en circuit fermé, produit de l'eau glacée qui est réinjectée au moyen de pompes très puissantes dans les 71 km de canalisation du réseau desservi. L'eau réchauffée revient ensuite à son point de départ pour être à nouveau refroidie. Selon Climespace, par rapport à un parc équivalent d'installations autonomes, le réseau permet : +50% d'efficacité énergétique ; -35% de consommation d'électricité ; -50% d'émissions de CO<sub>2</sub> ; -90% d'émissions de fluides frigorigènes ; -65% de consommation d'eau ; et -80% d'utilisation de produits chimiques. Le réseau dessert 550 clients au total : des musées (le Louvre, entre autres), des palaces, des grands hôtels, des bâtiments publics et des bureaux. **Source: ORÉE.**

Pour plus d'informations, [cliquez ici](#).

## LE CHAUFFAGE DE L'EAU À PARTIR DES EAUX USÉES.

CHAMP(S) OPÉRATIONNEL(S) : Approvisionnement durable

**PORTEUR(S) : EREIE**

PROJET : PAC Facteur 7<sup>®</sup> : solution pour la production d'eau chaude sanitaire collective

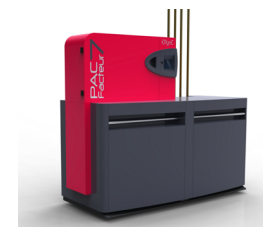
ANNÉE DE LANCEMENT : 2014

PÉRIMÈTRE GÉOGRAPHIQUE : Palaiseau (91)

ADRESSE GÉOLOCALISÉE : 3 rue de la Croix Martre, Palaiseau (91)

CONTACT : Simon Clodic, [simon.clodic@ereie-sas.fr](mailto:simon.clodic@ereie-sas.fr), 06 29 26 06 35

PAC Facteur 7<sup>®</sup> est un système de production d'eau chaude sanitaire (ECS) qui combine la récupération de la chaleur des eaux grises (eaux issues des douches, lave-linge,...) et une pompe à chaleur (PAC) à haute efficacité. Le système consiste à filtrer et stocker des eaux grises, à produire de l'ECS (échange de calories eaux grises/eau froide, puis passage dans la PAC pour alimenter les ballons d'eau chaude), et à stocker l'ECS. La solution, fiable et complètement autonome, est adaptée aux bâtiments et équipements collectifs, en neuf comme en réhabilitation. La récupération de la chaleur contenue dans les eaux grises permet de diminuer la consommation de ressources énergétiques et de réduire le coût d'exploitation de plus de 60%. EREIE est également à l'origine de la technologie CRYO-PUR, une solution qui permet de produire du biocarburant (Bio-GNL) à partir de biogaz issu de déchets organiques. **Source: Ville de Paris.**



Pour plus d'informations, [cliquez ici](#).

[Haut du document ↑](#)



Approvisionnement durable



Eco-conception



Ecologie industrielle et territoriale



Economie de la fonctionnalité



Consommation responsable



Réemploi, Réutilisation, Réparation



Recyclage

## DES MAGASINS APPROVISIONNÉS PAR LE TRANSPORT FLUVIAL

CHAMP(S) OPÉRATIONNEL(S) : Approvisionnement durable

**PORTEUR(S) : Franprix**

PROJET : Fret par voie fluviale

ANNÉE DE LANCEMENT : 2012

PÉRIMÈTRE GÉOGRAPHIQUE : Île-de-France (75, 92, 94)

ADRESSE GÉOLOCALISÉE : 5 Route de Stains,  
Bonneuil-sur-Marne (94)

CONTACT : n/c

Franprix livre quotidiennement par voie fluviale des produits alimentaires dans une centaine de magasins en plein cœur de Paris (80 magasins Franprix situés dans les 1er, 2e, 4e, 7e, 8e, 15e et 16e) et à Boulogne-Billancourt (92). Chaque jour, ce sont 20 km parcourus du Port de Bonneuil-sur-Marne (94) au Port de la Bourdonnais (Paris 7ème). Le transport fluvial est sobre sur le plan énergétique (une consommation 3 fois moindre que celle d'un poids lourd sur une distance comparable) et vertueux en matière d'émissions de gaz à effet de serre (2 à 4 fois moins d'émissions de CO2). Cette solution est le résultat d'un travail de coopération mené entre Franprix (groupe Casino), Norbert Dentressangle (ND), Ports de Paris, Voies navigables de France (VNF), la Scat, Terminaux de Seine et Paris Terminal.

*Source.*

## UNE LIVRAISON ET REPRISE DES COLIS INTRA-MUROS

CHAMP(S) OPÉRATIONNEL(S) : Approvisionnement durable

**PORTEUR(S) : La Petite Reine**

PROJET : Livraison des colis à vélo

ANNÉE DE LANCEMENT : 2001

PÉRIMÈTRE GÉOGRAPHIQUE : Île-de-France (75, 92, 93)

ADRESSE GÉOLOCALISÉE : 1 Bis Villa Charles,  
Epinay/Seine (93)

CONTACT : Benoît Cabanes, benoit.cabanes@lapetitereine.com

La Petite Reine repose sur le constat selon lequel les moyens utilisés pour le transport de marchandises en ville sont très souvent surdimensionnés. Première entreprise européenne de transport propre de marchandises rassemblant plus de 70 collaborateurs, elle possède 3 plateformes à Paris, 80 Cargocycles®, 15 véhicules utilitaires légers électriques et réalise 1 million de livraisons à domicile par an avec un chiffre d'affaires en croissance constante. La Petite Reine a permis d'éviter 599 393 t-km parcourus par des camionnettes dans Paris et de générer une économie de 89,12 t équivalent pétrole d'énergie consommée en un an. *Source.*



Approvisionnement durable



Eco-conception



Ecologie industrielle et territoriale



Economie de la fonctionnalité



Consommation responsable



Réemploi, Réutilisation, Réparation



Recyclage



## UNE ÉNERGIE RENOUVELABLE À PARTIR DES EAUX USÉES

CHAMP(S) OPÉRATIONNEL(S) : Approvisionnement durable

**PORTEUR(S) : Lyonnaise des Eaux (Suez Environnement)**

PROJET : Chauffage écologique grâce à la récupération de chaleur des réseaux d'assainissement (Degrés Bleus)

ANNÉE DE LANCEMENT : 2010

PÉRIMÈTRE GÉOGRAPHIQUE : Plusieurs installations en IDF

ADRESSE GÉOLOCALISÉE : Route Villemeneux 5, Brie-Comte-Robert (77)

CONTACT : n/c

Avec Degrés Bleus, Lyonnaise des Eaux a mis au point un procédé économique et écologique qui exploite la chaleur des eaux usées pour la réintroduire dans les circuits de chauffage. Ce système permet une réduction des émissions de CO2 de 300 t par an, une économie immédiate de 5% par rapport à une solution énergétique traditionnelle. Des bénéfices pour l'environnement et les ménages pour qui les consommations d'énergie liées au chauffage et à la production des eaux chaudes sanitaires représentent des charges conséquentes. Cette technologie s'adapte sur un réseau neuf ou existant pour les collectivités de plus de 10 000 habitants. **Source.**

## UN ACHÈMINEMENT PAR RAIL DES MARCHANDISES

CHAMP(S) OPÉRATIONNEL(S) : Approvisionnement durable

**PORTEUR(S) : Monoprix**

PROJET : Fret par voie ferroviaire

ANNÉE DE LANCEMENT : 2007

PÉRIMÈTRE GÉOGRAPHIQUE : Paris intra-muros

ADRESSE GÉOLOCALISÉE : 65 rue Baron Le Roy, Paris (75)

CONTACT : n/c

En 2004, Monoprix est sollicité par la Direction régionale de l'Équipement d'Île-de-France pour expérimenter un projet d'acheminement de marchandises par voie ferrée. Depuis 2007, cinq trains par semaine acheminent les marchandises des entrepôts franciliens de Monoprix à la halle Fret de Paris-Bercy. Des camions roulant au gaz naturel assurent le dernier kilomètre jusqu'aux magasins parisiens. Les marchandises concernées par ce projet sont les boissons sans alcool, le textile, la beauté et les produits pour la maison et le loisir. **Source.**

Pour plus d'informations, [cliquez ici](#).

[Haut du document ↑](#)



Approvisionnement durable



Eco-conception



Ecologie industrielle et territoriale



Economie de la fonctionnalité



Consommation responsable



Réemploi, Réutilisation, Réparation



Recyclage

## LE DÉVELOPPEMENT D'UNE FILIÈRE DE MATÉRIAUX ET PRODUITS BIOSOURCÉS

CHAMP(S) OPÉRATIONNEL(S) : Approvisionnement durable

**PORTEUR(S) : Planète Chanvre**

PROJET : Unité de transformation de chanvre

ANNÉE DE LANCEMENT : 2012

PÉRIMÈTRE GÉOGRAPHIQUE : Aulnoy (77)

ADRESSE GÉOLOCALISÉE : Bellevue RD, Aulnoy (77)

CONTACT : Christophe Bellouard, 01 64 03 76 92

L'unité de défibrage de Planète Chanvre et l'unité de teillage de la société Devogèle transforment les 1000 hectares de chanvre sur site pour une valorisation sur le secteur du bâtiment en Île-de-France. Après avoir réalisé une étude de faisabilité validant le potentiel de développement économique du marché de l'écoconstruction, L'ARENE Île-de-France accompagne le montage de la filière et s'attache à trouver des débouchés en Île-de-France pour ancrer le marché localement. L'expérience peut être reproduite à plus grande échelle pour d'autres matériaux biosourcés. **Source.**

Pour plus d'informations, [cliquez ici](#).

## UN APPROVISIONNEMENT DES PRODUITS DE PROXIMITÉ POUR LA RESTAURATION COLLECTIVE

CHAMP(S) OPÉRATIONNEL(S) : Approvisionnement durable

**PORTEUR(S) : Terre et Cité**

PROJET : Approvisionnement en produits de proximité

ANNÉE DE LANCEMENT : 2011

PÉRIMÈTRE GÉOGRAPHIQUE : Plateau de Saclay (91)

ADRESSE GÉOLOCALISÉE : Plateau de Saclay (91)

CONTACT : Dorian Spaak, [contact@terreetcite.org](mailto:contact@terreetcite.org)

Ce projet s'appuie sur un bilan de l'étude de faisabilité menée en 2010 qui a identifié la nécessité de liens entre les productions agricoles du Plateau de Saclay et la consommation en restauration collective de ces productions. L'association a introduit en 2013 des produits locaux dans 10 restaurations collectives. En parallèle, ils mènent de nombreuses actions de sensibilisation et de coordination des acteurs sur le plateau de Saclay. **Source.**

[Haut du document ↑](#)



Approvisionnement durable



Eco-conception



Ecologie industrielle et territoriale



Economie de la fonctionnalité



Consommation responsable



Réemploi, Réutilisation, Réparation



Recyclage

## LA PRODUCTION IN SITU DE DÉTERGENTS SANS REJETS TOXIQUES

CHAMP(S) OPÉRATIONNEL(S) : Eco-conception, consommation responsable

**PORTEUR(S) : Cleanea**

PROJET : Machine qui produit des détergents sur site

ANNÉE DE LANCEMENT : n/c

PÉRIMÈTRE GÉOGRAPHIQUE : Puteaux (92), vente en IDF

ADRESSE GÉOLOCALISÉE : 18 rue Francis de Pressensé, Puteaux (92)

CONTACT : contact@cleanea.com, 01 47 75 02 38

La solution de Cleanea permet de remplacer jusqu'à 90% des produits chimiques traditionnellement utilisés pour le nettoyage des surfaces, grâce à une solution simple: l'électrolyse. La machine nécessite seulement trois inputs pour fabriquer des détergents : de l'eau, du sel, et de l'électricité. Ainsi, toute la chaîne d'approvisionnement est supprimée, y compris les émissions liées à la fabrication des emballages des produits d'entretien et à leur transport. Lors de l'usage, les deux solutions produites (une nettoiyante et une désinfectante) sont conditionnées dans des pulvérisateurs réutilisables. Les sacs de sel (environ 11g de plastiques jetés pour 15 000 m<sup>2</sup> nettoyés) sont les seuls déchets engendrés par ce système. *Source.*

## L'ÉCO-CONCEPTION D'UNE GAMME D'EXTINCTEURS POUR MAXIMISER LEUR RECYCLABILITÉ

CHAMP(S) OPÉRATIONNEL(S) : Eco-conception

**PORTEUR(S) : Dubernard**

PROJET : Eco-conception des extincteurs

ANNÉE DE LANCEMENT : n/c

PÉRIMÈTRE GÉOGRAPHIQUE : Houilles (78), vente en IDF

ADRESSE GÉOLOCALISÉE : 29 rue Mozart, Houilles (78)

CONTACT : info@dubernard.fr, 01 39 68 18 18

La société Dubernard a mis l'accent sur la recyclabilité de ses produits, en privilégiant l'utilisation de métaux (aluminium, laiton, etc.) plutôt que de plastique (35 t de métaux ferreux recyclés chaque année, principalement des cuves d'extincteurs réformées de sa fabrication, mais également d'autres marques). De même, pour le tuyau de l'extincteur, l'entreprise a choisi un PVC recyclable plutôt que le traditionnel caoutchouc noir. Dubernard récupère les tuyaux PVC en fin de vie, les démonte, les débarrasse de tout corps étranger et les renvoie au fabricant pour fabriquer de nouveaux tuyaux (500-1000 kg recyclés chaque année). Dubernard, certifié ISO 14001 depuis 2009, travaille aujourd'hui à remplacer l'additif chimique qui améliore la capacité d'extinction de l'eau par un produit biodégradable (ceci devrait aboutir 1er semestre 2015, mais selon certaines sources, l'entreprise a déjà supprimé des substances dangereuses). Pour son marché en Île-de-France et ailleurs, l'entreprise prend également en charge le maintien de ses produits en s'appuyant sur des outils sophistiqués : leur système informatique enregistre l'ensemble des interventions et conserve un historique précis de la vie des matériels. *Source.*

Pour plus d'informations, [cliquez ici](#).

[Haut du document ↑](#)



Approvisionnement durable



Eco-conception



Ecologie industrielle et territoriale



Economie de la fonctionnalité



Consommation responsable



Réemploi, Réutilisation, Réparation



Recyclage

## LA COOPÉRATION ENTRE UN FAB LAB ET DES ENTREPRISES LOCALES

CHAMP(S) OPÉRATIONNEL(S) : Eco-conception ; Réemploi, réutilisation, réparation

**PORTEUR(S) : Ecodesign Fab Lab**

PROJET : Eco-conception à partir des déchets d'entreprise de la zone d'activité Mozinor

ANNÉE DE LANCEMENT : 2014

PÉRIMÈTRE GÉOGRAPHIQUE : ZA Mozinor, Montreuil, (93)

ADRESSE GÉOLOCALISÉE : ZA Mozinor, Montreuil, (93)

CONTACT : [contact@apedec.org](mailto:contact@apedec.org), 09 81 29 17 31

Pour plus d'informations, [cliquez ici](#).

L'écodesign Fab Lab a la spécificité d'utiliser des déchets (qui servent de matière première aux adhérents de l'écodesign fab lab) pour limiter l'utilisation de matières premières issues du commerce traditionnel et pour appliquer des démarches d'éco-conception. En relation avec les entreprises de la zone d'activités Mozinor (50 PME), il exploite leur flux continu de 3 000 t de déchets par an. Premier point d'ancrage pour tisser des synergies entre les entreprises de Mozinor et l'APEDEC, il se traduit concrètement par de la mutualisation des moyens (outillage, machines) et des compétences (savoir-faire, personnes, technologies), et la création d'emplois. Cette initiative est subventionnée par le conseil régional Île-de-France. [Source](#).

## UN EMBALLAGE ÉCO-CONÇU POUR DES AMPOULES BASSES CONSOMMATION

CHAMP(S) OPÉRATIONNEL(S) : Eco-conception

**PORTEUR(S) : Lucibel**

PROJET : Emballage écologique pour ampoules basses consommation

ANNÉE DE LANCEMENT : 2009

PÉRIMÈTRE GÉOGRAPHIQUE : Rueil-Malmaison (92), vente en IDF

ADRESSE GÉOLOCALISÉE : 30 av. Edouard Belin, Rueil-Malmaison (92)

CONTACT : [contact@lucibel.com](mailto:contact@lucibel.com), 01 80 04 12 30

Pour plus d'informations, [cliquez ici](#).

Lucibel démocratise les ampoules basse consommation et remplace le blister plastique traditionnel et peu pratique par un emballage écologique. Il s'agit d'un emballage à base de cellulose avec une colle écologique, du type boîte d'œuf. L'emballage est fabriqué en France et vendu en France et Belgique. De manière générale, les produits de Lucibel sont recyclés à près de 98%. [Source](#).

[Haut du document ↑](#)



Approvisionnement durable



Eco-conception



Ecologie industrielle et territoriale



Economie de la fonctionnalité



Consommation responsable



Réemploi, Réutilisation, Réparation



Recyclage

## LA PRISE EN COMPTE DU PARAMÈTRE ENVIRONNEMENTAL DANS LA CONCEPTION DES PRODUITS

CHAMP(S) OPÉRATIONNEL(S) : Eco-conception

**PORTEUR(S) : Oray**

PROJET : Eco-conception des écrans motorisés

ANNÉE DE LANCEMENT : n/c

PÉRIMÈTRE GÉOGRAPHIQUE : Dourdan (91), vente en IDF

ADRESSE GÉOLOCALISÉE : Chemin de Beaurepaire, Dourdan (91)

CONTACT : 01 64 59 94 54

Oray a développé un nouveau type d'écran motorisé en modifiant le choix de matériaux, en réduisant la masse du produit et en adaptant l'emballage suite aux conclusions d'une ACV (Analyse Cycle de Vie). Ceci permet une réduction d'impact environnemental dans plusieurs étapes du cycle de vie : extraction des matières premières (-20.5% aluminium, -37% acier, -20% d'épuisement des ressources naturelles) ; fabrication (-20% de production de déchets dangereux, -24% de consommation de matières premières ou ressource naturelle, -10% de création d'ozone photochimique, -20% de création de gaz à effet de serre) ; distribution (-15% de masse du produit) ; utilisation et fin de vie (-15% de consommation d'énergie, -15% de toxicité de l'air, -20% d'acidification de l'air, -20% de production de déchets dangereux). *Source.*

Pour plus d'informations, [cliquez ici](#).

## LA RÉCUPÉRATION DES BOUTEILLES EN PLASTIQUES VIDES POUR CRÉER DU MOBILIER RE-DESIGNÉ

CHAMP(S) OPÉRATIONNEL(S) : Eco-conception ; réemploi, réutilisation, réparation

**PORTEUR(S) : Plastiketic**

PROJET : Mobilier et déco en bouteilles plastiques récupérées

ANNÉE DE LANCEMENT : 2011

PÉRIMÈTRE GÉOGRAPHIQUE : Paris (75), vente en IDF

ADRESSE GÉOLOCALISÉE : 142 rue de Clignancourt, Paris (75)

CONTACT : gregory.hoogstoel@plastiketic.fr ; 06 88 74 59 76

Tous les produits de la société Plastiketic sont éco-conçus et inscrits dans une démarche d'upcycling pour transformer un déchet en un nouveau produit de qualité supérieure. Les bouteilles en plastique sont directement collectées auprès des consommateurs avant d'être nettoyées puis reconditionnées. La KusKus Chair, première création commercialisée par Plastiketic est recyclable à 100% avec son assise constituée de 36 bouteilles en PET. Plastiketic s'engage à la reprendre une fois hors d'usage. *Source.*

Pour plus d'informations, [cliquez ici](#).

[Haut du document ↑](#)



Approvisionnement durable



Eco-conception



Ecologie industrielle et territoriale



Economie de la fonctionnalité



Consommation responsable



Réemploi, Réutilisation, Réparation



Recyclage

## LA DIMINUTION DE L'IMPACT ENVIRONNEMENTAL D'UN PRODUCTEUR DE PARFUM

CHAMP(S) OPÉRATIONNEL(S) : Eco-conception

**PORTEUR(S) : Scentys (avec ELO2)**

PROJET : Eco-conception des diffuseurs de parfum

ANNÉE DE LANCEMENT : n/c

PÉRIMÈTRE GÉOGRAPHIQUE : Paris (75), vente en IDF

ADRESSE GÉOLOCALISÉE : 1 place Boieldieu, Paris (75)

CONTACT : info@scentys.com

Pour plus d'informations, [cliquez ici](#).

Scentys est une société qui conçoit et produit des diffuseurs de parfum haut de gamme. Avec l'aide technique de la société ELO2, à la fois sur les aspects environnementaux (ACV) et sur l'éco-conception d'une nouvelle capsule de parfum, la technologie Scentys s'inscrit dans une réflexion environnementale : pas d'alcool, pas de projections liquides... Le procédé fonctionne par évaporation naturelle du concentré pur de parfum. Il n'y a pas de solvant ajouté au concentré. Scentys a mené des changements multiples pour diminuer son impact environnemental : choix de matériaux moins impactants ; gestion de la fin de vie des capsules (consommable auparavant jeté) ; relocalisation de la fabrication et de l'assemblage du produit en Île-de-France, au même endroit. Sur tout le cycle de vie, le fait de changer de matériau pour la capsule et de récupérer et recycler en boucle ouverte ces dernières, permet de diminuer l'empreinte environnementale. [Source](#).

## LA DEMARCHE D'UNE ENTREPRISE POUR REPENSER SON PRODUIT

CHAMP(S) OPÉRATIONNEL(S) : Eco-conception ; Economie de la fonctionnalité

**PORTEUR(S) : Sersys**

PROJET : Eco-conception d'une serrure électronique (e-lock)

ANNÉE DE LANCEMENT : 2014

PÉRIMÈTRE GÉOGRAPHIQUE : Taverny (95), vente en IDF

ADRESSE GÉOLOCALISÉE : 62 bd Henri Navier, TaverPark, Taverny (95)

CONTACT : Renaud Petit, Renaud.petit@sersys.fr, 01 30 76 16 00

L'éco-conception d'une serrure électronique «e-lock» de l'entreprise Sersys a permis de réduire la masse du produit, de réduire son impact environnemental sur les aspects matières premières, fabrication, transport et de mettre en place une filière de reprise des produits en fin de vie. La notion d'économie de fonctionnalité est également abordée au travers d'une réflexion sur l'extension de garantie du produit moyennant un contrat de maintenance et l'étude de l'opportunité de garantir le produit à vie sous réserve de souscription à un contrat de maintenance. [Source](#).



[Haut du document ↑](#)

## UNE ÉCO-CONCEPTION POUR LES ABRIS BUS ET POTEAUX D'ARRÊT

CHAMP(S) OPÉRATIONNEL(S) : Eco-conception ; Economie de la fonctionnalité

**PORTEUR(S) : Urbanéo**

PROJET : Nouvelle offre de mobiliers urbains

ANNÉE DE LANCEMENT : 2014

PÉRIMÈTRE GÉOGRAPHIQUE : Le Thillay (95), vente en IDF

ADRESSE GÉOLOCALISÉE : 23 rue Louis de Broglie, Le Thillay (95)

CONTACT : Thierry Delcourt, t.delcourt@urbaneo.eu, 03 21 37 89 10

Urbanéo intègre de nouvelles fonctions pour une accessibilité globale dans la conception de ses poteaux d'arrêts : l'identification sonore pour les non-voyants (nom de l'arrêt, direction de la ligne, prochain horaire), la visibilité de nuit du cadre horaire grâce à des LED intégrées. Leur éco-conception a permis la réduction du nombre de composants et donc de 23% du poids de la structure impliquant une diminution de la consommation des ressources et du coût d'assemblage, ainsi qu'une meilleure valorisation en fin de vie du produit (95% recyclables). *Source.*



Pour plus d'informations, [cliquez ici](#).

[Haut du document ↑](#)



Approvisionnement durable



Eco-conception



Ecologie industrielle et territoriale



Economie de la fonctionnalité



Consommation responsable



Réemploi, Réutilisation, Réparation



Recyclage

## UNE VALORISATION LOCALE D'UN IMPORTANT GISEMENT DE FUMIER ÉQUIN

CHAMP(S) OPÉRATIONNEL(S) : Ecologie industrielle et territoriale ;  
Recyclage

**PORTEUR(S) : Association « La réserve de biosphère du pays de Fontainebleau & Gâtinais »**

PROJET : Méthanisation du fumier équin (Equimeth)

ANNÉE DE LANCEMENT : 2006

PÉRIMÈTRE GÉOGRAPHIQUE : Ecuelles (77)

ADRESSE GÉOLOCALISÉE : Ecuelles (77)

CONTACT : [coordination@biosphere-fontainebleau-gatinais.fr](mailto:coordination@biosphere-fontainebleau-gatinais.fr), 01 60 70 35 84

Pour plus d'informations, [cliquez ici](#).

La Réserve de biosphère de Fontainebleau et du Gâtinais, les Mines ParisTech et Naskeo Environnement ont développé un procédé de méthanisation de fumier de cheval. Autour du massif forestier de Fontainebleau, une centaine d'établissements équestres représente un gisement de 30 000 t de fumier par an. Les principaux débouchés (champignonnières) se situent à plus de 400 km du lieu de production ; l'épandage agricole local n'en représente qu'une partie. Le projet Equimeth a pour objectif de valoriser ce gisement par méthanisation : processus de dégradation biologique fournissant du biogaz et des digestats solides épandables. **Source.**

## UN METHANISEUR AGRICOLE AU SERVICE DES ACTEURS LOCAUX

CHAMP(S) OPÉRATIONNEL(S) : Ecologie industrielle et territoriale

**PORTEUR(S) : Bioénergie de la Brie**

PROJET : Méthanisation des déchets/co-produits agroalimentaires

ANNÉE DE LANCEMENT : 2009

PÉRIMÈTRE GÉOGRAPHIQUE : Chaumes en Brie (77)

ADRESSE GÉOLOCALISÉE : Ferme d'Arcy, Chaumes en Brie (77)

CONTACT : n/c

Pour plus d'informations, [cliquez ici](#).

Bioénergie de la Brie est à l'origine la Ferme d'Arcy, ferme d'élevage de bovin en Seine-et-Marne. Pour valoriser les effluents de la ferme, le site injecte du biométhane dans le réseau. Il valorise tous les fumiers d'élevage et d'autres flux comme le lactosérum d'une fromagerie voisine, des résidus de céréales d'une meunerie et des poussières de silos. L'agrégation de ces différents flux permet ainsi de répondre aux besoins du méthaniseur. Il peut également accueillir, en fonction des besoins externes, d'autres activités voisines qui payaient pour éliminer leur flux et les apportent aujourd'hui sur le site pour alimenter le méthaniseur. Cette initiative est subventionnée par le conseil régional Île-de-France. **Source : ORÉE.**

[Haut du document ↑](#)



Approvisionnement durable



Eco-conception



Ecologie industrielle et territoriale



Economie de la fonctionnalité



Consommation responsable



Réemploi, Réutilisation, Réparation



Recyclage



## L'ANALYSE DU MÉTABOLISME URBAIN : UNE RÉPONSE TERRITORIALE SOUTENABLE

CHAMP(S) OPÉRATIONNEL(S) : Ecologie industrielle et territoriale

**PORTEUR(S) : Plaine Commune**

PROJET : Etude de métabolisme urbain

ANNÉE DE LANCEMENT : 2014

PÉRIMÈTRE GÉOGRAPHIQUE : Plaine Commune (93)

ADRESSE GÉOLOCALISÉE : 2 place Aux Étoiles, Saint Denis (93)

CONTACT : Sandra Laurol, sandra.laurol@plainecommune.fr, 01 55 93 56 68

Pour plus d'informations, [cliquez ici](#).

Les services du développement économique et des projets urbains de la Communauté d'Agglomération de Plaine Commune (grâce au soutien financier du conseil régional Île-de-France et de la DRIEE Île-de-France) ont conjointement mandaté Carbone4 (en collaboration avec l'Atelier d'urbanisme Act'Urba et le cabinet Quattrolibri) pour la réalisation d'une analyse des flux et des consommations de ressources sur le territoire, autrement appelée « métabolisme urbain », avec un regard particulier sur les enjeux et les projets urbains du territoire (et les ressources du BTP). L'étude vise à évaluer l'impact des tensions sur les ressources naturelles et des exutoires de déchets sur la programmation et la réalisation des projets urbains, à travers 5 phases : un diagnostic global des tensions sur les matières utilisées dans le secteur du BTP ; une analyse de flux (AFME) pour quantifier les enjeux du « métabolisme urbain » ; des scénarios prospectifs quantifiés pour évaluer la faisabilité des projets urbains à venir ; d'identifier des pistes opérationnelles, ainsi que des indicateurs de suivi ; de sensibiliser toutes les parties prenantes. **Source : Plaine Commune.**

## UNE BOURSE QUI RECENSE LES LOCAUX D'ACTIVITÉS ET PORTEURS DE PROJETS SUR LE TERRITOIRE

CHAMP(S) OPÉRATIONNEL(S) : Ecologie industrielle et territoriale

**PORTEUR(S) : PNR de la Haute Vallée de Chevreuse (1)**

PROJET : Bourse de recensement de locaux et de porteur de projets

ANNÉE DE LANCEMENT : 2003

PÉRIMÈTRE GÉOGRAPHIQUE : Territoire du PNR de la Haute Vallée de Chevreuse (78, 91)

ADRESSE GÉOLOCALISÉE : Chemin Jean Racine, Chevreuse (78)

CONTACT : Olivier Sanch, o.sanch@parc-naturel-chevreuse.fr, 01 30 52 09 09

Toute personne ayant un projet et recherchant un magasin, un atelier, un bureau, un commerce ou tout autre local d'activité, peut consulter la liste des annonces de locaux qui ont été recensés sur les communes du Parc naturel. Les mises à jour sont faites tous les mois. La plateforme permet également de remplir un formulaire en ligne pour passer une annonce décrivant une recherche. Le tout est gratuit et anonyme, le service développé par le développement économique se chargeant de trier les réponses et de communiquer tous contacts et renseignements susceptibles d'intéresser l'utilisateur. **Source.**



Approvisionnement durable



Eco-conception



Ecologie industrielle et territoriale



Economie de la fonctionnalité



Consommation responsable



Réemploi, Réutilisation, Réparation



Recyclage

[Haut du document ↑](#)

# L'ÉCOLOGIE INDUSTRIELLE APPLIQUÉE AUX PLATEFORMES PORTUAIRES

CHAMP(S) OPÉRATIONNEL(S) : Ecologie industrielle et territoriale

**PORTEUR(S) : Ports de Paris**

PROJET : Etude préalable à la mise en œuvre d'une démarche d'écologie industrielle

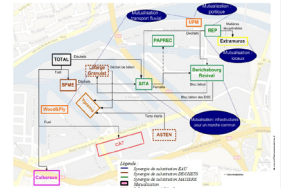
ANNÉE DE LANCEMENT : 2010

PÉRIMÈTRE GÉOGRAPHIQUE : Plateformes portuaires de Gennevilliers (92) et Bonneuil sur Marne (94)

ADRESSE GÉOLOCALISÉE : 2 quai de Grenelle, Paris (75)

CONTACT : Emilie Mallet, emilie.mallet@haropaports.com, 01 40 58 43 44

En 2010, une étude préalable à la mise en place d'une démarche d'écologie industrielle sur deux plateformes portuaires a été financée par Ports de Paris. Elle a permis d'identifier les synergies en place ainsi que les pistes les plus pertinentes pour la mise en œuvre de nouvelles synergies. Sur la plateforme de Gennevilliers, il existe actuellement des synergies de mutualisation liée aux infrastructures, bureaux et collecte de déchets, ainsi qu'une synergie de substitution des déchets du BTP. Sur la plateforme de Bonneuil sur Marne, les modes de transports, la collecte des D3E et des DIB sont mutualisés. Il existe également des synergies de substitution de matières premières (déchets du BTP et eaux industrielles). Ces synergies se traduisent par des économies de ressources naturelles, des réductions d'émissions de polluants liés au transport, optimisation des coûts et décongestion des routes. En 2014, le GIE HAROPA (Grand Port Maritime du Havre et de Rouen et Ports de Paris) a lancé une nouvelle étude sur l'ensemble de l'axe Seine. **Source : Ports de Paris.**



Approvisionnement durable



Eco-conception



Ecologie industrielle et territoriale



Economie de la fonctionnalité



Consommation responsable



Réemploi, Réutilisation, Réparation



Recyclage

[Haut du document ↑](#)

## UN SERVICE 100% ÉLECTRIQUE D'AUTOPARTAGE

CHAMP(S) OPÉRATIONNEL(S) : Economie de la fonctionnalité

**PORTEUR(S) : Autolib' Métropole (Syndicat mixte) et Bolloré**

PROJET : Service public d'automobiles électriques en libre service (Autolib')

ANNÉE DE LANCEMENT : 2011

PÉRIMÈTRE GÉOGRAPHIQUE : Agglomération parisienne

ADRESSE GÉOLOCALISÉE : 16 rue de la Banque, Paris (75)

CONTACT : n/c

Autolib' est le premier service de location courte durée de voitures 100% électriques en libre-service sans retour obligé au point de départ. Autolib' permet de louer dans les 64 communes concernées une Bluecar pour circuler dans toute l'Île-de-France. 2500 véhicules réparties dans les 880 stations sont à disposition 24h/24 et 7j/7 (3000 véhicules prévus à terme). [Source](#).

## UNE OFFRE DE FLOTTE DE VÉLOS À ASSISTANCE ÉLECTRIQUE (VAE)

CHAMP(S) OPÉRATIONNEL(S) : Economie de la fonctionnalité

**PORTEUR(S) : Colibree**

PROJET : Offre de mobilité clés en mains

ANNÉE DE LANCEMENT : 2014

PÉRIMÈTRE GÉOGRAPHIQUE : Île-de-France (78, 91)

ADRESSE GÉOLOCALISÉE : 13 impasse de la terre marnée, Gif-sur-Yvette (91)

CONTACT : François Rabasse, Francois.rabasse@colibree.eu, 06 17 65 70 81

Colibree propose aux entreprises, collectivités et acteurs du tourisme la mise à disposition des VAE, l'entretien sur site, les réparations, des accessoires, des outils d'animation et de gestion de l'auto partage... Les clients mettent à la disposition de leurs collaborateurs ou propres clients les vélos et les équipements de sécurité pour les usages professionnels ou récréatifs. Ils améliorent ainsi leur image, agissent dans le champ de la santé et de la qualité de vie au travail, réduisent leur empreinte carbone et contribuent à la diffusion des modes de mobilité active. [Source](#).

[Haut du document ↑](#)



Approvisionnement durable



Eco-conception



Ecologie industrielle et territoriale



Economie de la fonctionnalité



Consommation responsable



Réemploi, Réutilisation, Réparation



Recyclage

## UNE OFFRE DE VÉLOS EN LIBRE-SERVICE ADAPTÉE AUX PROFESSIONNELS

CHAMP(S) OPÉRATIONNEL(S) : Economie de la fonctionnalité

**PORTEUR(S) : Cyclez**

PROJET : Location de parc de Vélos à Assistance Electrique (VAE)

ANNÉE DE LANCEMENT : n/c

PÉRIMÈTRE GÉOGRAPHIQUE : Île-de-France

ADRESSE GÉOLOCALISÉE : 3 bis bd de la Saussaye, Neuilly-sur-Seine (92)

CONTACT : contact@cyclez.fr

Cyclez conseille les entreprises en amont dès la phase de réflexion sur la construction d'une offre spécifique de vélos en libre-service associant location et services clé en main. En effet, les offres traditionnelles de vélos en libre-service ne répondent pas aux besoins des entreprises et des collectivités qui attendent des services associés aux équipements. L'accès à des VAE, à un service d'entretien sur site, à une assurance et une assistance sont autant de points clés pour rassurer et convaincre les entreprises. *Source.*

## UN SERVICE QUI RÉPOND À LA DEMANDE PONCTUELLE DES OBJETS DOMÉSTIQUES

CHAMP(S) OPÉRATIONNEL(S) : Economie de la fonctionnalité ; Réemploi, réutilisation, réparation

**PORTEUR(S) : Domotek**

PROJET : Prêt de objets domestiques récupérés

ANNÉE DE LANCEMENT : 2012

PÉRIMÈTRE GÉOGRAPHIQUE : Paris (75)

ADRESSE GÉOLOCALISÉE : 125 rue du Chemin Vert, Paris (75)

CONTACT : Pierre Japhet, domotek.paris11@free.fr, 06 95 87 21 00

Le service Domotek met à disposition des Parisiens - gratuitement et pour une semaine - des objets domestiques (appareil à raclette, nettoyeur vapeur, pierrade, jeu de société...) qui ne servent que ponctuellement. Les Parisiens qui souhaitent emprunter un objet peuvent les réserver en ligne. Ils peuvent alors l'utiliser une semaine avant de le rapporter pour qu'il soit à nouveau utilisé. Les objets de Domotek sont maintenus en état, réparés et correctement recyclés s'ils ne sont plus réparables par la ressourcerie «La Petite Rockette». Les Parisiens peuvent donner les objets domestiques dont ils ne se servent plus pour enrichir le catalogue de Domotek. *Source.*

Pour plus d'informations, [cliquez ici](#).

[Haut du document ↑](#)



Approvisionnement durable



Eco-conception



Ecologie industrielle et territoriale



Economie de la fonctionnalité



Consommation responsable



Réemploi, Réutilisation, Réparation



Recyclage

## UNE OFFRE DE TONTE DE PELOUSE ÉCONOMIQUE ET ÉCOLOGIQUE

CHAMP(S) OPÉRATIONNEL(S) : Economie de la fonctionnalité

**PORTEUR(S) : Ecomouton**

PROJET : Offre de moutons pour tondre des pelouses

ANNÉE DE LANCEMENT : 2012

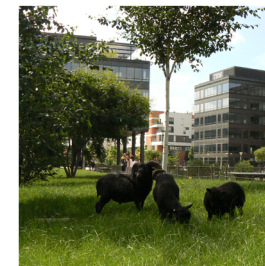
PÉRIMÈTRE GÉOGRAPHIQUE : Plusieurs sites en Île-de-France

ADRESSE GÉOLOCALISÉE : Crisenoy (77)

CONTACT : Sylvain Girard, sg@ecomouton.fr, 06 66 62 62 92

Pour plus d'informations, [cliquez ici](#).

La société Ecomouton prend en charge la tonte de pelouse, grâce à ses moutons. Le petit troupeau reste toute l'année sur une pâture, qu'il entretient en permanence. Ecomouton reste propriétaire des bêtes qu'elle gère entièrement (entretien, vaccination, tonte, cycle de vie, naissances, soins, etc.). Elle effectue des visites régulières, adaptant la taille du troupeau au fil du temps, des saisons, et de l'état de la pâture. Les sites professionnels visés comprennent les zones industrielles et friches industrielles ; aménagements routiers (aires de dégagement, bassins de rétention...) ; châteaux et monuments historiques ; grandes propriétés ; institutionnels : bases militaires, prisons, collectivités, centrales production énergétique ; réseau ferré, etc. 23 sites sont actifs en Île-de-France (34 en France) entretenus par 420 moutons. [Source](#).



## UN RÉSEAU D'AUTOPARTAGE MULTI-MODAL

CHAMP(S) OPÉRATIONNEL(S) : Economie de la fonctionnalité

**PORTEUR(S) : EPAMarne et Mop'easy**

PROJET : Mise en place d'un réseau d'autopartage

ANNÉE DE LANCEMENT : 2010

PÉRIMÈTRE GÉOGRAPHIQUE : Chelles (77)

ADRESSE GÉOLOCALISÉE : Chelles (77)

CONTACT : n/c

Pour plus d'informations, [cliquez ici](#).

La société Mop'Easy, en partenariat entre EDF, la RATP et la SNCF, propose un nouveau service d'autopartage sur le parc relais de la gare de Chelles, qui permet de répondre à des besoins ponctuels de mobilité pour quelques heures. Les utilisateurs peuvent réserver sur Internet une voiturette facturée à la demi-heure. Epamarne a déjà déployé 17 stations d'écomobilité (75 visées pour 2015) et propose une dizaine de véhicules électriques en autopartage (71 visés en 2015) (vélos à assistance électrique, scooters électriques, quadricycles électriques et voitures électriques) avec le soutien de l'opérateur MOPeasy. [Source](#).

[Haut du document ↑](#)



Approvisionnement durable



Eco-conception



Ecologie industrielle et territoriale



Economie de la fonctionnalité



Consommation responsable



Réemploi, Réutilisation, Réparation



Recyclage

## UN ESPACE COLLECTIF DE TRAVAIL ET DE CRÉATION DÉDIÉ AUX ENTREPRENEURS SOCIAUX

CHAMP(S) OPÉRATIONNEL(S) : Economie de la fonctionnalité

**PORTEUR(S) : La Ruche**

PROJET : Laboratoire de l'innovation sociale

ANNÉE DE LANCEMENT : 2008

PÉRIMÈTRE GÉOGRAPHIQUE : Paris (75)

ADRESSE GÉOLOCALISÉE : 84 quai de Jemmapes, Paris (75)

CONTACT : bienvenue@la-ruche.net, 01 83 64 59 04

La Ruche est un laboratoire de l'innovation sociale : c'est un espace de travail collaboratif autour duquel s'articule une communauté d'entrepreneurs sociaux et s'intègre dans un écosystème dynamique. Il s'agit d'un espace de travail éco-conçu de plus de 600m<sup>2</sup>, où des entrepreneurs sociaux peuvent travailler, se rencontrer, recevoir et partager. Elle est née de la collaboration de plusieurs entrepreneurs sociaux : Ashoka France, Entrepreneurs Sans Frontières, Mozaïk RH, l'Adive, Jeunes Entrepreneurs de France et Equitel. Elle part d'un constant simple : les personnes se lançant dans l'aventure de monter, développer ou pérenniser une entreprise sociale en France sont souvent isolées, manquent de visibilité, de ressources et d'échanges avec leurs pairs. [Source](#).

## UN RÉSEAU D'AUTOPARTAGE MULTI-MODAL

CHAMP(S) OPÉRATIONNEL(S) : Economie de la fonctionnalité, Réemploi, réutilisation, réparation

**PORTEUR(S) : L'Établisienne**

PROJET : Atelier de bricolage partagé : location d'établis, cours et stages ainsi que dépôt-vente

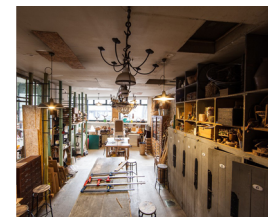
ANNÉE DE LANCEMENT : 2011

PÉRIMÈTRE GÉOGRAPHIQUE : Paris et petite couronne

ADRESSE GÉOLOCALISÉE : 88 bd de Picpus, Paris (75)

CONTACT : Laurence Sourisseau, laurence@letablisienne.com, 01 43 46 35 32

L'Établisienne, c'est à la fois un dépôt-vente et un atelier partagé pour venir bricoler en autonomie ou pour apprendre. Des établis et des outils mutualisés sont disponibles à la location, et on peut acheter de la visserie et de la quincaillerie à la pièce ou de la peinture à la dose. Sont proposés aussi des cours, des stages et autres formations à l'utilisation d'outils, à la fabrication et à la réparation d'objets. Ce lieu du « do it yourself » permet de progresser dans le bricolage et d'offrir une seconde vie aux vieux meubles, objets et autres matériaux... [Source](#).



Pour plus d'informations, [cliquez ici](#).

[Haut du document ↑](#)



Approvisionnement durable



Eco-conception



Ecologie industrielle et territoriale



Economie de la fonctionnalité



Consommation responsable



Réemploi, Réutilisation, Réparation



Recyclage

## UN SYSTÈME DE LOCATION EN LIBRE SERVICE

CHAMP(S) OPÉRATIONNEL(S) : Economie de la fonctionnalité

**PORTEUR(S) : Mairie de Paris (1)**

PROJET : Vélos en libre service (Vélib')

ANNÉE DE LANCEMENT : 2007

PÉRIMÈTRE GÉOGRAPHIQUE : Paris et petite couronne

ADRESSE GÉOLOCALISÉE : Place de l'Hôtel de ville, Paris (75)

CONTACT : [contact.velib@jcdecaux.fr](mailto:contact.velib@jcdecaux.fr)

Vélib' est un système de location en libre-service disponible 24 heures sur 24 et 7 jours sur 7. Vélib' met à disposition plus de 20 000 vélos répartis dans 1 800 stations dans Paris et les 30 communes limitrophes de la capitale. Près de 160 personnes sont présentes quotidiennement sur le terrain pour garantir un fonctionnement et une sécurité optimale. En moyenne, environ 100 000 trajets sont effectués chaque jour à Vélib', soit une location toutes les secondes. [Source](#).

## UN ATELIER À LOUER À L'HEURE

CHAMP(S) OPÉRATIONNEL(S) : Economie de la fonctionnalité

**PORTEUR(S) : Mon Atelier en Ville**

PROJET : Location / mutualisation d'un atelier

ANNÉE DE LANCEMENT : 2014

PÉRIMÈTRE GÉOGRAPHIQUE : Paris (75)

ADRESSE GÉOLOCALISÉE : 30 rue de Cléry, Paris (75)

CONTACT : Baudoin de Metz, [baudoin.demetz@monatelierenville.com](mailto:baudoin.demetz@monatelierenville.com), 09 82 55 08 34

Mon Atelier en Ville est un atelier en libre-service pour le bricolage et les arts créatifs. Il met à disposition un espace équipé en matériel professionnel (meuleuse, cisailleuse...). L'atelier fonctionne sur un système d'achat de forfaits mais également sur la vente de cours et la location d'espace de stockage. Mon Atelier en Ville est un atelier en libre-service pour le bricolage et les arts créatifs. Ils proposent de louer à l'heure un espace tout équipé pour créer, customiser ou réparer soi-même. 250m<sup>2</sup>, 22 emplacements, 300 outils différents, une machine de découpe laser, une cabine de peinture en libre-service. L'atelier fonctionne sur un système d'achat de forfaits dont le prix varie en fonction du nombre d'heures achetées. Mon Atelier en Ville propose également des cours, des locations d'espace de stockage et des achats de fournitures. Mon Atelier est ouvert aux professionnels. Cela favorise à la fois la cohésion d'équipe et stimule la créativité. [Source](#).

[Haut du document ↑](#)



Approvisionnement durable



Eco-conception



Ecologie industrielle et territoriale



Economie de la fonctionnalité



Consommation responsable



Réemploi, Réutilisation, Réparation



Recyclage

## UNE MUTUALISATION DES RESSOURCES POUR DES ÉVÈNEMENTS ZÉRO DÉCHETS.

CHAMP(S) OPÉRATIONNEL(S) : Economie de la fonctionnalité

**PORTEUR(S) : OuiShare**

PROJET : Plateforme de prêt de matériel pour l'évènementiel (OuiKit)

ANNÉE DE LANCEMENT : 2014

PÉRIMÈTRE GÉOGRAPHIQUE : Paris (75)

ADRESSE GÉOLOCALISÉE : 18 bd Barbès, Paris (75)

CONTACT : [contact@ouikit.org](mailto:contact@ouikit.org)

OuiKit est le premier projet de OuiShare Ressources, un groupe orienté «action» pour favoriser la mutualisation et la circulation des ressources (matériel, compétences, etc.) au sein de la communauté OuiShare et avec d'autres organisations du secteur de l'ESS et de l'économie collaborative. Il s'agit d'un stock de matériel pour l'évènementiel mis à disposition au sein de ce réseau. Le projet OuiKit a trois objectifs principaux : éviter le gaspillage des ressources (matérielles ou immatérielles) en les mutualisant ; inciter à la collaboration entre organisations par des actions concrètes ; rendre possible des projets en facilitant l'accès aux ressources qui leur font défaut.

*Source.*



## UN COVOITURAGE INTÉGRÉ ET ADAPTÉ AUX DISTANCES COURTES ET QUOTIDIENNES

CHAMP(S) OPÉRATIONNEL(S) : Economie de la fonctionnalité

**PORTEUR(S) : Sharette**

PROJET : Intégration du covoiturage dans le réseau de transport en commun

ANNÉE DE LANCEMENT : n/c

PÉRIMÈTRE GÉOGRAPHIQUE : Île-de-France

ADRESSE GÉOLOCALISÉE : n/c

CONTACT : [contact@sharette.fr](mailto:contact@sharette.fr), 06 59 76 42 22

La startup Sharette propose d'intégrer le covoiturage dans le process des transports en commun. L'objectif est de réduire le prix du transport et de désengorger la région parisienne en partageant des trajets en voiture courts et même quotidiens. Déjà présente sur le plateau de Saclay regroupant quelques campus de Grandes Ecoles (HEC, l'Ecole Polytechnique), la startup compte s'adresser à des marchés locaux, très axés sur l'idée d'économie collaborative. Elle propose une application pour minimiser le temps de trajet dans la grande couronne parisienne. *Source.*

Pour plus d'informations, [cliquez ici](#).

[Haut du document ↑](#)



Approvisionnement durable



Eco-conception



Ecologie industrielle et territoriale



Economie de la fonctionnalité



Consommation responsable



Réemploi, Réutilisation, Réparation



Recyclage



## L'ÉCOLOGIE URBAINE PARTICIPATIVE PAR LA MISE EN PLACE D'UN RÉSEAU DE CIRCUITS COURTS

CHAMP(S) OPÉRATIONNEL(S) : Consommation responsable

**PORTEUR(S) : Atelier d'Architecture Autogéré (AAA)**

PROJET : Réseau de circuits courts complémentaires au service de la résilience urbaine (R-Urban)

ANNÉE DE LANCEMENT : 2010

PÉRIMÈTRE GÉOGRAPHIQUE : Colombes (92)

ADRESSE GÉOLOCALISÉE : Colombes (92)

CONTACT : Constantin Petcou, [aaa.contact@googlemail.com](mailto:aaa.contact@googlemail.com)

AAA a intégré le projet R-Urban, projet de résilience urbaine, qui a reçu le soutien du programme Life+ de la CE pour la gouvernance environnementale et qui est actuellement mis en place en partenariat avec la Ville de Colombes. R-Urban propose la création de réseaux locaux et de circuits courts écologiques, économiques, sociaux et culturels en lien avec une série d'activités urbaines en utilisant des terrains urbains et ruraux de manière réversible. Les trois unités pilotes que met en place le réseau R-Urban à Colombes sont l'Agrocité- pôle d'agriculture urbaine, le Recyclab – pôle de recyclage de déchets urbains et d'éco-construction, et l'EcoHab- pôle dédié à l'habitat participatif écologique. *Source.*

## LES DÉPLACEMENTS A VÉLO, A PIED ET EN TRANSPORTS EN COMMUN RÉCOMPENSÉS

CHAMP(S) OPÉRATIONNEL(S) : Consommation responsable

**PORTEUR(S) : CitéGreen**

PROJET : Incitation à la mobilité durable à travers la récompense et le jeu

ANNÉE DE LANCEMENT : 2011

PÉRIMÈTRE GÉOGRAPHIQUE : Paris (75)

ADRESSE GÉOLOCALISÉE : 14 rue Charles V, Paris (75)

CONTACT : Emmanuel Touboul, [contact@citegreen.com](mailto:contact@citegreen.com)

CitéGreen est depuis 2012 le programme d'engagement des abonnés Vélib'. Une application web permet de suivre son activité et d'en mesurer l'impact calories et CO2. Avec plus de 80 000 utilisateurs à ce jour, le programme valorise de façon ludique et innovante le choix des mobilités alternatives comme la marche, la pratique du vélo ou tout dispositif en concurrence avec l'autosolisme. Les membres du programme gagnent des points à chaque trajet, ils mesurent leurs performances et peuvent échanger leurs points contre des réductions dans les commerces partenaires. *Source.*



## UNE OFFRE COMPLÈTE DE PRODUITS DE CONSOMMATION COURANTE SANS EMBALLAGE

CHAMP(S) OPÉRATIONNEL(S) : Consommation responsable, approvisionnement durable

**PORTEUR(S) : Day by Day, mon épicerie en vrac**

PROJET : Epicerie en vrac sans emballage

ANNÉE DE LANCEMENT : 2013

PÉRIMÈTRE GÉOGRAPHIQUE : 3 magasins en Île-de-France (92, 78)

ADRESSE GÉOLOCALISÉE : Centre Commercial Joli Mai, Meudon-la-Forêt (92)

CONTACT : [contact@daybyday-shop.com](mailto:contact@daybyday-shop.com)

Pour plus d'informations, [cliquez ici](#).

Les cinq magasins Day by Day (dont trois en Île-de-France) s'approvisionnent directement auprès de producteurs soucieux de maintenir une production traditionnelle, bio ou d'Indication géographique protégée. Les magasins ciblent tous les consommateurs en proposant un service complet : un commerce de proximité, convivial, économique, écologique et responsable. En mai 2014, une plateforme logistique a été créée à Versailles afin de réceptionner les marchandises provenant de la quarantaine de fournisseurs référencés et préparer les bacs qui sont alors livrés «prêts à vendre», réduisant considérablement le temps et les coûts pour les magasins. Chaque lot de produits est systématiquement identifié permettant ainsi un traçage précis depuis le producteur jusqu'au magasin. [Source](#).



## UNE SENSIBILISATION AU GASPILLAGE ALIMENTAIRE DE FAÇON FÊTIVE

CHAMP(S) OPÉRATIONNEL(S) : Consommation responsable

**PORTEUR(S) : Disco Soupe**

PROJET : Session collective d'épluchage de fruits et légumes re-buts

ANNÉE DE LANCEMENT : 2012

PÉRIMÈTRE GÉOGRAPHIQUE : Paris (75)

ADRESSE GÉOLOCALISÉE : n/c

CONTACT : n/c

Pour plus d'informations, [cliquez ici](#).

La Disco Soupe est un mouvement solidaire qui s'approprie l'espace public le temps d'une session collective d'épluchage de fruits et légumes rebuts, invendus ou de troisième main dans une ambiance musicale. Un bon moyen pour sensibiliser et mobiliser contre le gaspillage alimentaire. Buena Disco est un autre projet financé par le conseil régional Île-de-France et porté par Disco-soup. Le programme Buena Disco se base sur une alternance régulière de trois types d'événements : les Disco Soupes (préparation collective de plats à base de fruits et légumes invendus consommés sur place), les Dis'Conserves (transformation collective de fruits et légumes en conserve et ramenés chez soi) et les Dis'Cours de cuisine (cours de cuisine dispensés par les bénéficiaires du projet auprès du grand public hors les murs). Le Palais de la Femme (Armée du Salut), le centre d'Hébergement de la Mouzaïa (Armée du Salut) et la Commune Libre d'Aligre : (cantine associative du 12ème arrondissement) serviront de terrain d'expérimentation. Les associations E-graine et Slow Food Bastille sont associées sur les aspects pédagogiques et sensibilisation. [Source](#).

[Haut du document ↑](#)



Approvisionnement durable



Eco-conception



Ecologie industrielle et territoriale



Economie de la fonctionnalité



Consommation responsable



Réemploi, Réutilisation, Réparation



Recyclage

## UNE PLATEFORME POUR L'APPROVISIONNEMENT EN PRODUITS ALIMENTAIRES DU TERRITOIRE

CHAMP(S) OPÉRATIONNEL(S) : Consommation responsable

**PORTEUR(S) : Drive des Champs**

PROJET : Logistique pour l'alimentation en circuit court

ANNÉE DE LANCEMENT : n/c

PÉRIMÈTRE GÉOGRAPHIQUE : L'Essonne (91)

ADRESSE GÉOLOCALISÉE : 46 rue du saule Saint Jacques, Mennecy (91)

CONTACT : [contact@drivedeschamps.fr](mailto:contact@drivedeschamps.fr), 07 81 38 54 96

Pour plus d'informations, [cliquez ici](#).

Initiée par une équipe de jeunes Franciliens souhaitant combiner la facilité du Drive avec des produits 100% fermiers, Drive Des Champs est un site internet qui permet de remplir son panier de produits frais et de saison proposés par les producteurs et de le récupérer au Drive ou Point Relais Fermier de son choix. Le Drive itinérant s'installe au cœur des zones tertiaires dans plusieurs villes de l'Essonne (Massy, les Ulis, Saclay, Mennecy) avec des points Relais Fermiers installés à Arpajon, Savigny sur Orge et Corbeil-Essonnes. [Source](#).

## UNE OPTIMISATION DES ACTIVITÉS DE REVALORISATION DES SURPLUS ET DES DÉCHETS

CHAMP(S) OPÉRATIONNEL(S) : Consommation responsable

**PORTEUR(S) : Eqosphere**

PROJET : Plateforme de logistique pour la récupération des produits destinés au rebut

ANNÉE DE LANCEMENT : n/c

PÉRIMÈTRE GÉOGRAPHIQUE : Paris (75)

ADRESSE GÉOLOCALISÉE : 44 rue Notre-Dame des Victoires, Paris (75)

CONTACT : [contact@eqosphere.com](mailto:contact@eqosphere.com)

Pour plus d'informations, [cliquez ici](#).

Eqosphere met en relation les entreprises qui doivent se débarrasser de produits et des associations qui les récupèrent. Chaque semaine, 10 t de produits transitent sur ce site web. Les produits tels que les denrées qui s'approchent de la date limite de consommation ou qui ne sont plus en vente car la promotion est terminée, alimentent automatiquement la base de données d'Eqosphere sur laquelle sont connectées des associations. Puis le logiciel mis au point par l'entreprise prévient immédiatement par e-mail et sms les associations qui lui ont préalablement indiqué leurs besoins. Eqosphere compte une douzaine d'hypermarchés partenaires. Entre janvier et août 2013, le supermarché Auchan du Kremlin-Bicêtre (Val-de-Marne) a donné à lui-seul 180 000 articles, soit un quart des 750 000 produits jetés. La Fnac a donné l'équivalent de 150 000 euros de jeux de société. A Roland-Garros, 150 kg de pain et quarante plateaux repas ont été récupérés par Eqosphere. [Source](#).

[Haut du document ↑](#)



Approvisionnement durable



Eco-conception



Ecologie industrielle et territoriale



Economie de la fonctionnalité



Consommation responsable



Réemploi, Réutilisation, Réparation



Recyclage

## UNE OFFRE DE LÉGUMES BIO LOCAUX POUR LA RESTAURATION COLLECTIVE

CHAMP(S) OPÉRATIONNEL(S) : Consommation responsable

**PORTEUR(S) : Ferme agricole de Xavier Dupuis**

PROJET : Fourniture des cantines scolaires en Île-de-France (Légumerie bio des Mureaux)

ANNÉE DE LANCEMENT : 2012

PÉRIMÈTRE GÉOGRAPHIQUE : Île-de-France

ADRESSE GÉOLOCALISÉE : Rue la Haye, Les Mureaux (78)

CONTACT : n/c

Cette première légumerie bio en Île-de-France mutualise les récoltes d'une trentaine de producteurs, tous labellisés bio, soit environ 150-200 t par an. Le fait d'être regroupés permet de proposer des prix attractifs. Les légumes sont épluchés puis livrés prêts à être cuisinés dans des cantines scolaires en Île-de-France. Deux clients se sont engagés : la société de restauration Elios, qui alimente 700 restaurants scolaires en carottes, et Fermes Bio Île-de-France (la structure collective économique des producteurs bio de la région), qui travaille avec des acteurs publics, des collèges et des lycées. Ce projet a vu le jour grâce à de nombreux soutiens : le conseil régional d'Île-de-France, la Driaaf, les Chambres d'agriculture, l'Agence de l'eau Seine Normandie, etc. La légumerie a été financée par quatre producteurs réunis au sein de la Cuma Bio Val de Seine, et elle est accessible aux 25 producteurs adhérents de l'association Fermes Bio Île-de-France. [Source](#).

Pour plus d'informations, [cliquez ici](#).

## UNE PLATEFORME DE VENTE EN LIGNE EN CIRCUITS COURTS

CHAMP(S) OPÉRATIONNEL(S) : Consommation responsable

**PORTEUR(S) : La Ruche qui dit oui**

PROJET : Service web permettant d'accéder à une alimentation en circuit court

ANNÉE DE LANCEMENT : 2011

PÉRIMÈTRE GÉOGRAPHIQUE : Plusieurs sites en Île-de-France

ADRESSE GÉOLOCALISÉE : 208 rue Saint-Maur, Paris (75)

CONTACT : support@laruchequiditoui.fr

La Ruche qui dit oui favorise les échanges directs entre producteurs locaux et communautés de consommateurs qui se retrouvent régulièrement lors de véritables marchés éphémères. L'idée est d'offrir aux circuits courts les outils adéquats pour permettre au plus grand nombre d'accéder à une alimentation de qualité tout en soutenant une agriculture fermière. L'originalité de l'initiative relève notamment de la mise à disposition d'un site web qui permet aux consommateurs de choisir les produits selon leurs envies. La région Île-de-France compte 97 ruches ouvertes et 17 ruches en construction. [Source](#).

[Haut du document ↑](#)



Approvisionnement durable



Eco-conception



Ecologie industrielle et territoriale



Economie de la fonctionnalité



Consommation responsable



Réemploi, Réutilisation, Réparation



Recyclage

## UN MODÈLE D'AGRICULTURE URBAINE ÉCONOME EN RESSOURCES ET ÉCONOMIQUEMENT VIABLE

CHAMP(S) OPÉRATIONNEL(S) : Consommation responsable, Recyclage

**PORTEUR(S) : Le Vivant et la Ville**

PROJET : Solution pour revaloriser les friches urbaines et périurbaines

ANNÉE DE LANCEMENT : 2012

PÉRIMÈTRE GÉOGRAPHIQUE : Commune de St Cyr l'Ecole (78)

ADRESSE GÉOLOCALISÉE : Commune de St Cyr l'Ecole (78)

CONTACT : animation@levivantetlaville.com, 01 70 29 45 65

Ce démonstrateur agricole permet d'économiser les ressources du territoire et de relancer de nouveaux usages de court, moyen ou long terme, valorisant le sol et le foncier (eau récupérée, déchets verts urbains transformés en substrats). Il propose une offre d'économie solidaire qui crée des emplois locaux et du lien social grâce à des formations qualifiantes et des entreprises d'insertion. La production est commercialisée en circuit court pour satisfaire les besoins croissants de consommation de produits frais de proximité. Un système pérenne ou réversible, modulable selon les besoins de valorisation des espaces fonciers délaissés. [Source](#).

## UN RÉSEAU ÉLECTRIQUE INTELLIGENT POUR DIMINUER LA CONSOMMATION D'ÉNERGIE

CHAMP(S) OPÉRATIONNEL(S) : Consommation responsable

**PORTEUR(S) : Mairie d'Issy-Les-Moulineaux (avec 10 partenaires industriels)**

PROJET : Réseau électrique intelligent (IssyGrid)

ANNÉE DE LANCEMENT : 2011

PÉRIMÈTRE GÉOGRAPHIQUE : Issy les Moulineaux (92)

ADRESSE GÉOLOCALISÉE : Fort d'Issy, Issy les Moulineaux (92)

CONTACT : Nadège Moreira, nadege.moreira@ville-issy.fr

Créé à Issy-les-Moulineaux, IssyGrid® est un réseau de distribution d'électricité intelligent à l'échelle de quartiers (Bords de Seine et Fort d'Issy). Développé au sein du quartier d'affaires Seine Ouest (près de 10 000 personnes sur un périmètre de 160 000 m<sup>2</sup>) en 2012, il a été étendu à l'éco-quartier numérique du Fort d'Issy fin 2013. Outre la présence de ce réseau intelligent, l'éco-quartier du Fort d'Issy présente de nombreuses autres innovations comme l'approvisionnement en énergie géothermique et la mise en place d'un système de collecte pneumatique des déchets (qui diminue le nombre de camions de collecte et facilite le recyclage avec un tri à la source des déchets). S'il répond aux objectifs de ses promoteurs, le réseau IssyGrid® sera progressivement étendu à l'ensemble de la ville. Il est porté par un consortium d'acteurs industriels de dix partenaires (Alstom, Bouygues Immobilier, Bouygues Telecom, EDF Commerce, ERDF, ETDE, Microsoft, Schneider Electric, Steria, Total), regroupés pour créer ce démonstrateur fonctionnel de gestion de l'énergie. La ville d'Issy-les-Moulineaux accompagne ce développement en sensibilisant la population, en associant au projet des équipements publics et en y intégrant l'éclairage public des quartiers concernés. [Source](#).

Pour plus d'informations, [cliquez ici](#).

[Haut du document ↑](#)



Approvisionnement durable



Eco-conception



Ecologie industrielle et territoriale



Economie de la fonctionnalité



Consommation responsable



Réemploi, Réutilisation, Réparation



Recyclage

## UNE REDISTRIBUTION DES INVENDUS DES MARCHÉS

CHAMP(S) OPÉRATIONNEL(S) : Consommation responsable

**PORTEUR(S) : Mairie de Paris - Direction de la propreté et de l'eau**

PROJET : La tente des glaneurs- Devenir des aliments sur un marché « classique »

ANNÉE DE LANCEMENT : 2013

PÉRIMÈTRE GÉOGRAPHIQUE : Paris (75)

ADRESSE GÉOLOCALISÉE : Place de Joinville, Paris (75)

CONTACT : [economie.circulaire@paris.fr](mailto:economie.circulaire@paris.fr)

La première « Tente des glaneurs » installée sur le marché de Joinville (Paris 19e) permet de collecter les invendus auprès des commerçants et de les redistribuer dans de bonnes conditions. Entre 300 et 400 kg d'invendus sont redistribués à 50 à 80 glaneurs chaque dimanche. Les fruits et légumes impropres à la consommation partent en centre de compostage (200 kg à 300 kg chaque dimanche) pour être revendus aux agriculteurs. La Mairie de Paris, dans le cadre du Programme Local de Prévention des Déchets, envisage de généraliser cette expérimentation à une vingtaine de marchés pour la redistribution et une cinquantaine pour le compostage. *Source.*

## UNE CONCIERGERIE NUMÉRIQUE DE PROXIMITÉ POUR FAVORISER DES ACHATS LOCAUX

CHAMP(S) OPÉRATIONNEL(S) : Consommation responsable

**PORTEUR(S) : Mairie de Sceaux**

PROJET : Plateforme de vente en ligne mutualisée et de proximité (Sceaux Shopping)

ANNÉE DE LANCEMENT : 2013

PÉRIMÈTRE GÉOGRAPHIQUE : Sceaux (92)

ADRESSE GÉOLOCALISÉE : Sceaux (92)

CONTACT : n/c

La Ville de Sceaux, en partenariat avec l'Union des Commerçants et Artisans de Sceaux (UCAS), la Chambre de Commerce et d'Industrie des Hauts-de-Seine (CCI92) et le Groupe La Poste, a lancé une plateforme de vente en ligne mutualisée pour faciliter l'achat des consommateurs et dynamiser l'activité commerciale de Sceaux. Divers produits (alimentaire, loisirs, maison, santé/beauté) et services locaux sont mis à disposition. 270 commerçants, artisans et services peuvent adhérer à cette conciergerie numérique de proximité. Cette démarche favorise l'emploi local, le commerce de proximité et le respect de l'environnement en limitant les livraisons longues distance. *Source.*

Pour plus d'informations, [cliquez ici](#).

[Haut du document ↑](#)



Approvisionnement durable



Eco-conception



Ecologie industrielle et territoriale



Economie de la fonctionnalité



Consommation responsable



Réemploi, Réutilisation, Réparation



Recyclage

## UNE DISTRIBUTION LOCALE ET SOLIDAIRE DES FRUITS ET LÉGUMES

CHAMP(S) OPÉRATIONNEL(S) : Consommation responsable

**PORTEUR(S) : Potager de Marianne**

PROJET : ACI le Potager de Marianne

ANNÉE DE LANCEMENT : n/c

PÉRIMÈTRE GÉOGRAPHIQUE : Rungis (94)

ADRESSE GÉOLOCALISÉE : M.I.N de Rungis, Rungis (94)

CONTACT : n/c

« L'atelier chantier d'insertion » (A.C.I.) le Potager de Marianne distribue quotidiennement des fruits et légumes, une partie étant issue de la valorisation des invendus du M.I.N. (Marché d'Intérêt National) de Rungis, l'autre étant achetée directement auprès des grossistes. Cet A.C.I. a d'autre part comme objectif de remobiliser ou redynamiser des personnes éloignées de l'emploi par une mise en situation de travail : en moyenne, 24 salariés en insertion travaillent 26 heures par semaine à la préparation des commandes et leurs livraisons. Ses activités comprennent : le tri des palettes de fruits et légumes non vendables mais encore consommables ; la préparation de commandes ; la livraison des commandes aux épiceries solidaires du réseau A.N.D.E.S (réseau des épiceries solidaires) ainsi qu'à l'ensemble des structures d'aide alimentaire en Île-de-France ; la transformation de fruits et de légumes en soupes, jus et confitures. Le Potager de Marianne a permis en 2013, de distribuer 840 t de fruits et légumes dans la région Île-de-France. Environ 38 % des fruits et légumes livrés sont issus de la valorisation. Le chantier d'insertion approvisionne 62 points de livraison du circuit d'aide alimentaire français en produits frais. *Source.*

## UN RÉSEAU RÉGIONAL POUR LE DÉVELOPPEMENT DES CIRCUITS COURTS ALIMENTAIRES

CHAMP(S) OPÉRATIONNEL(S) : Consommation responsable

**PORTEUR(S) : Réseau des AMAP Île-de-France**

PROJET : Réseau des partenariats entre paysans et consommateurs

ANNÉE DE LANCEMENT : 2003

PÉRIMÈTRE GÉOGRAPHIQUE : Plusieurs sites en Île-de-France

ADRESSE GÉOLOCALISÉE : 24 rue Beaubourg, Paris (75)

CONTACT : [contact@amap-idf.org](mailto:contact@amap-idf.org)

Depuis la création des premières AMAP en Île-de-France en 2003, celles-ci se sont multipliées à un rythme exponentiel portant à 260 le nombre de groupes en début 2012, soit environ 15 000 familles d'amapiens travaillant avec 160 producteurs. Basé sur des partenariats innovants et responsables entre paysans et consommateurs, le contrat AMAP est devenu un levier politique et citoyen pour qu'une autre dynamique agricole puisse exister à travers des circuits courts et des engagements environnementaux. Le réseau des AMAP Île-de-France est la structure régionale de ce mouvement. Si sa mission principale demeure la promotion et l'aide à la création d'AMAP, il mobilise aujourd'hui des actions visant à favoriser l'installation de jeunes producteurs en impliquant également les groupes de citoyens et les collectivités locales. Par ailleurs, il assure l'animation et la structuration de son réseau en tant que lieu d'échange, d'accompagnement et de mutualisation des pratiques amapiennes. *Source.*

Pour plus d'informations, [cliquez ici](#).

[Haut du document ↑](#)



Approvisionnement durable



Eco-conception



Ecologie industrielle et territoriale



Economie de la fonctionnalité



Consommation responsable



Réemploi, Réutilisation, Réparation



Recyclage

## DES POULES POUR RECYCLER LES BIODÉCHETS

CHAMP(S) OPÉRATIONNEL(S) : Consommation responsable

**PORTEUR(S) : SIRMOTOM**

PROJET : Don de poules pour réduire les déchets ménagers

ANNÉE DE LANCEMENT : n/c

PÉRIMÈTRE GÉOGRAPHIQUE : Montereau-Fault-Yonne (77)

ADRESSE GÉOLOCALISÉE : 22 rue de la Grande Haie, Montereau-Fault-Yonne (77)

CONTACT : sirmotom@wanadoo.fr, 01 64 32 67 23

Pour plus d'informations, [cliquez ici](#).

À Montereau-Fault-Yonne, SIRMOTOM (Syndicat de la Région de Montereau pour le traitement des ordures ménagères), avec le soutien du conseil région Île-de-France, distribue des couples de poules aux foyers pour alléger le poids des poubelles et recycler les biodéchets. Ce syndicat a déjà distribué 300 blanches Sussex (une poule qui donne chaque année entre 200 et 250 œufs) dans le but de réduire les déchets ménagers. Une participation de 20 euros est réclamée aux foyers adoptants qui reçoivent en échange un kit composé d'un petit poulailler et des deux gélines. Le temps d'une expérimentation grandeur nature, le Sirmotom a pu vérifier que la voracité de la volaille avait un effet significatif sur le volume des ordures ménagères. En une année, l'initiative permettrait d'alléger les poubelles d'une famille d'une centaine de kilos. [Source](#).

## UNE VENTE DE LÉGUMES DANS LES GARES FRANCILIENNES

CHAMP(S) OPÉRATIONNEL(S) : Consommation responsable

**PORTEUR(S) : SNCF Transilien, avec les Chambres d'Agriculture d'Île-de-France et de Seine-et-Marne**

PROJET : Paniers Fraîcheur SNCF Transilien

ANNÉE DE LANCEMENT : 2007

PÉRIMÈTRE GÉOGRAPHIQUE : Plusieurs sites en Île-de-France

ADRESSE GÉOLOCALISÉE : 2 place aux Étoiles, Saint Denis (93)

CONTACT : Nicolas Bel, nicolas@topager.com

Lancée en 2007, l'opération « Paniers Fraîcheur SNCF Transilien » permet aux voyageurs de récupérer leur « Panier Fraîcheur » sur le chemin du retour du travail. Les maraîchers locaux sont sélectionnés pour vendre leur production du jour directement aux consommateurs dans les gares SNCF. Ces ventes sont programmées dans certaines gares une fois par semaine. Chaque semaine, plus de 10 t de fruits et légumes sont vendues dans une quarantaine de gares d'Île-de-France. Les paniers sont offerts à des prix compétitifs (un petit panier à 10 euros (environ 4,5 kg) et un grand panier à 15 euros (environ 6 kg)). Il existe aussi des formules abonnement pour réserver un panier. [Source](#).

[Haut du document ↑](#)



Approvisionnement durable



Eco-conception



Ecologie industrielle et territoriale



Economie de la fonctionnalité



Consommation responsable



Réemploi, Réutilisation, Réparation



Recyclage



## LE DÉVELOPPEMENT DE MÉTHODOLOGIES DURABLES EN AGRICULTURE URBAINE

CHAMP(S) OPÉRATIONNEL(S) : Consommation responsable

**PORTEUR(S) : TOPAGER (avec l'INRA, AgroParisTech et l'association Potagers sur les Toits)**

PROJET : Experimentation de potager sur les toits d'AgroParisTech (Projet T4P (Toit Parisien Productif Projet Pilote))

ANNÉE DE LANCEMENT : 2012

PÉRIMÈTRE GÉOGRAPHIQUE : Paris (75)

ADRESSE GÉOLOCALISÉE : 16 rue Claude Bernard, Paris (75)

CONTACT : Nicolas Bel, nicolas@topager.com

Topager, spécialiste en agriculture urbaine, a créé des parcelles expérimentales avec le soutien de l'INRA et le Musée du Vivant sur les toits d'AgroParisTech. L'expérimentation a pour objectif de tester les combinaisons bois-compost et des inséminations en mycélium ou en lombrics, des prairies d'aromatiques sauvages avec le MNHN, et des jardins pour explorer des techniques agroécologiques en toiture. Ces recherches ouvrent des perspectives sur le métabolisme urbain : les branches des arbres des rues et les épluchures de cuisines peuvent suffirent pour cultiver sur les toits. Topager précise que les analyses réalisées par un laboratoire indépendant ont montré que les légumes cultivés en ville sur les toits peuvent être parfaitement sains. *Source.*



Approvisionnement durable



Eco-conception



Ecologie industrielle et territoriale



Economie de la fonctionnalité



Consommation responsable



Réemploi, Réutilisation, Réparation



Recyclage

[Haut du document ↑](#)

## UNE SECONDE VIE POUR LES MATÉRIAUX ISSUS DE LA PRODUCTION ARTISTIQUE

CHAMP(S) OPÉRATIONNEL(S) : Réemploi, réutilisation, réparation

**PORTEUR(S) : Artstock**

PROJET : Recyclerie spécialisée dans la collecte et réutilisation des matériaux issus de la production artistique

ANNÉE DE LANCEMENT : 2009

PÉRIMÈTRE GÉOGRAPHIQUE : Île-de-France

ADRESSE GÉOLOCALISÉE : Seine-et-Marne (77)

CONTACT : Laurence Bercy, [contact@artstock.fr](mailto:contact@artstock.fr), 06 18 20 05 82

ArtStock récupère et recycle les décors, accessoires et équipements scéniques issus de la production artistique puis les redistribue dans le circuit de la création et du spectacle vivant en les revendant aux adhérents à moindre coût. Récupérer, transformer, valoriser et mutualiser, à travers ces 4 activités, l'association Artstock innove en inventant un mode d'échange original entre les différents acteurs du secteur culturel. Le conseil régional d'Île-de-France accompagne depuis 2014 le développement d'une plateforme de recyclage francilienne des décors de spectacles. *Source.*

## UNE COLLECTE, VALORISATION ET PREVENTION DES DÉCHETS

CHAMP(S) OPÉRATIONNEL(S) : Réemploi, réutilisation, réparation

**PORTEUR(S) : Association 2mains**

PROJET : Une deuxième vie pour les objets (Ressourcerie 2mains)

ANNÉE DE LANCEMENT : 2011

PÉRIMÈTRE GÉOGRAPHIQUE : Seine-Saint-Denis (93)

ADRESSE GÉOLOCALISÉE : 19 av. Albert Einstein, Le Blanc-Mesnil (93)

CONTACT : Diane Paloux, [d.paloux@2mains-asso.fr](mailto:d.paloux@2mains-asso.fr), 07 61 89 19 21

La Ressourcerie 2mains collecte les encombrants, objets, équipements et textiles en bon état qu'elle valorise, puis revend à petits prix, pour permettre à tous de s'équiper. Elle sensibilise également son public aux gestes éco-citoyens de réduction des déchets et au réemploi. Agréée atelier-chantier d'insertion, elle embauche des personnes éloignées du monde du travail qu'elle accompagne en vue de favoriser leur insertion professionnelle durable. Son activité allie ainsi enjeux environnementaux et mission sociale tout en contribuant au dynamisme économique de son territoire. Cette initiative est subventionnée par le conseil régional Île-de-France. *Source.*



[Haut du document ↑](#)



Approvisionnement durable



Eco-conception



Ecologie industrielle et territoriale



Economie de la fonctionnalité



Consommation responsable



Réemploi, Réutilisation, Réparation



Recyclage



Approvisionnement durable



Eco-conception



Ecologie industrielle et territoriale



Economie de la fonctionnalité



Consommation responsable



Réemploi, Réutilisation, Réparation



Recyclage

## L'INSERTION SOCIALE ET PROFESSIONNELLE À TRAVERS LE RÉEMPLOI

CHAMP(S) OPÉRATIONNEL(S) : Réemploi, réutilisation, réparation

**PORTEUR(S) : Association Horizon**

PROJET : Insertion sociale et professionnelle via l'éco-responsabilité

ANNÉE DE LANCEMENT : 1978

PÉRIMÈTRE GÉOGRAPHIQUE : Communauté d'Agglomération du Pays de Meaux (77)

ADRESSE GÉOLOCALISÉE : 20 rue Ampère, Meaux Cedex (77)

CONTACT : François Catel, f.catel@horizon77.com, 01 60 09 93 88

Agréée par la DIRECCTE de Seine et Marne pour 78 postes de salariés en insertion, l'association d'insertion sociale et professionnelle Horizon remet à l'emploi, via l'un de ses 2 chantiers d'insertion ressourcerie (collecte, valorisation, réemploi, sensibilisation) ou de ses 2 chantiers d'insertion nature (entretien d'espaces verts, maraîchage) des personnes qui en sont éloignées, afin de leur permettre de reprendre une vie active structurante et de régler les problématiques périphériques à l'emploi. *Source.*

## UNE FILIÈRE DE RÉEMPLOI ET RÉUTILISATION À PARTIR DES CHANTIERS DE DÉMOLITION

CHAMP(S) OPÉRATIONNEL(S) : Réemploi, réutilisation, réparation

**PORTEUR(S) : Bellastock**

PROJET : Expérimentation dans le réemploi des matériaux de construction (Actlab)

ANNÉE DE LANCEMENT : 2012

PÉRIMÈTRE GÉOGRAPHIQUE : Ile-Saint-Denis (93)

ADRESSE GÉOLOCALISÉE : 9 quai du Châtelier, L'Île-Saint-Denis (93)

CONTACT : Julie Benoit, actlab@bellastock.com

ACTLAB est un laboratoire d'expérimentation in situ, une performance scientifique qui se déroule dans les mouvements du chantier. Soutenu par l'ADEME nationale, le conseil régional d'Île-de-France, la DRIEE Île-de-France (et d'autres), Bellastock mène une recherche appliquée sur le réemploi dans la construction, intitulé Repar, comme passerelle entre architecture et industrie. Il travaille spécifiquement sur la question du réemploi des matériaux issus de la déconstruction des entrepôts du grand magasin Printemps. Par ailleurs, Bellastock propose, en partenariat avec Khasma, une solution de récupération de matériaux de chantiers pour construire un élément architectural utilisé comme support d'animations artistiques et citoyennes. Les deux objectifs de ce projet, intitulé «Mythologies», sont l'activation d'une filière de réutilisation à partir des chantiers de démolition/reconstruction de la ZAC Mac Donald (19e) ainsi que la création du lien social à travers une campagne de sensibilisation et d'activités menées sur le chantier de construction ouvert. *Source.*

[Haut du document ↑](#)

## UNE TRANSFORMATION DES MATÉRIAUX RÉCUPÉRÉS ET DES PRODUITS DEVENUES INUTILES

CHAMP(S) OPÉRATIONNEL(S) : Réemploi, réutilisation, réparation

**PORTEUR(S) : bilum**

PROJET : Upcycling (ou surcyclage) et confection française

ANNÉE DE LANCEMENT : 2006

PÉRIMÈTRE GÉOGRAPHIQUE : Choisy le Roi (94), Paris (75)

ADRESSE GÉOLOCALISÉE : 64 rue Pasteur, Choisy le Roi (94)

CONTACT : Hélène de la Moureyre, helene@bilum.fr, 01 77 85 70 07

Depuis 2005, bilum donne une seconde vie aux matières mises au rebut et les transforme en une large collection de sacs et d'accessoires. Unique et singulière, chaque pièce est le résultat d'une fabrication totalement française et d'une production de qualité, responsable et écologique. Pionnier en France dans la transformation des bâches publicitaires géantes, bilum innove sans cesse et travaille avec des matières récupérées toujours nouvelles : airbags, tissus, toiles enduites, voiles de bateau, gilets de sauvetage, drapeaux, etc. En 9 ans, bilum a transformé plus de 25 000 m<sup>2</sup> de matières (30 t), et réalisé 50 000 pièces. *Source.*



Approvisionnement durable



Eco-conception



Ecologie industrielle et territoriale



Economie de la fonctionnalité



Consommation responsable



Réemploi, Réutilisation, Réparation



Recyclage

## UNE COLLECTE, RECONDITIONNEMENT ET REVENTE DES CARTONS DE DÉMÉNAGEMENT

CHAMP(S) OPÉRATIONNEL(S) : Réemploi, réutilisation, réparation

**PORTEUR(S) : Carton Plein 75**

PROJET : Réemploi des cartons de déménagement récupérés

ANNÉE DE LANCEMENT : n/c

PÉRIMÈTRE GÉOGRAPHIQUE : Paris (75)

ADRESSE GÉOLOCALISÉE : 33 rue du Nord, Paris (75)

CONTACT : Do Huynh, do@cartonplein.org

Carton Plein collecte gratuitement à domicile les cartons de déménagement après utilisation, les reconditionne et les revend pour un déménagement plus écologique et solidaire. L'association emploie et accompagne des personnes en situation précaire. Plus de 2 000 cartons sont collectés chaque mois puis revendus dans la boutique ou en ligne sur toute la zone du Nord de Paris (et bientôt au Sud). La collecte et la livraison sont réalisées en vélo électrique. Chaque carton réutilisé permet d'éviter la fabrication d'un nouveau carton qui consommerait 40 litres d'eau et émettrait 500 g de CO<sub>2</sub>. L'association emploie des "valoristes", personnes touchées par l'exclusion et très éloignées du travail. A travers la réutilisation des cartons de déménagement, l'association propose au quotidien un cadre de travail facilitant une réinsertion sociale et professionnelle durable. Cette initiative est subventionnée par le conseil régional Île-de-France. *Source.*

Pour plus d'informations, [cliquez ici](#).

[Haut du document ↑](#)

## UNE PLATEFORME POUR METTRE EN RÉLATION DES DONNEURS ET DES RECEVEURS DE RESSOURCES

CHAMP(S) OPÉRATIONNEL(S) : Réemploi, réutilisation, réparation

**PORTEUR(S) : Co Recyclage**

PROJET : Optimisation de la réduction des déchets par le réemploi, développement de la cohésion sociale et locale et accompagnement du recyclage matière des déchets

ANNÉE DE LANCEMENT : 2013

PÉRIMÈTRE GÉOGRAPHIQUE : Plusieurs sites en Île-de-France

ADRESSE GÉOLOCALISÉE : 5 bd du Palais, Paris (75)

CONTACT : Renaud Attal, renaud@co-recyclage.com, 06 27 28 85 46

En plus d'un service grand public (tous publics) national, Co-Recyclage est le premier et seul service B2B à destination des entreprises et des collectivités qui permet, clé en main et en marque blanche (aux couleurs d'une entreprise ou d'un territoire), une optimisation de la réduction des déchets par le réemploi et la réutilisation, avec la redistribution gratuite de ressources devenues inutilisées par certains mais qui peuvent encore servir à d'autres. Le site web co-recyclage.com a déjà facilité la récupération de 35 000 objets et 150 t de matière ont été traitées en B2B en 2014. Un BackOffice permet de visualiser l'activité de chaque communauté dédiée (territoire, filière), mesurer le réemploi effectif et les économies de ressources et financières réalisées. *Source.*

## UNE MENUISERIE SOLIDAIRE ET ÉCOLOGIQUE

CHAMP(S) OPÉRATIONNEL(S) : Réemploi, réutilisation, réparation

**PORTEUR(S) : ExtraMuros**

PROJET : Menuiserie solidaire et écologique

ANNÉE DE LANCEMENT : n/c

PÉRIMÈTRE GÉOGRAPHIQUE : Gennevilliers (92)

ADRESSE GÉOLOCALISÉE : 14 chemin des Petits Marais, Gennevilliers (92)

CONTACT : 01 47 92 02 49

ExtraMuros valorise de manière créative des déchets de bois, de métal et d'autres matières (le kevlar des voiles de bateaux, la toile de lin des anciens sacs postaux, les uniformes remisés, le parquet sportif d'anciens gymnases, les lattes en hêtre des sommiers jetés, les tourets à l'issue d'un chantier, les chutes de produits neufs sorties des circuits de production...) pour les transformer en mobilier et objets utiles : les « Objets Infinis® ». Extramuros privilégie les matériaux qui peuvent être de nouveau transformés afin d'en prolonger le cycle de vie. Cela implique d'utiliser des produits – les colles, vernis, peinture etc. – qui ne remettent pas en cause l'infinité de l'objet. Elle organise des chantiers éducatifs à destination des jeunes éloignés de l'emploi, et des ateliers collectifs de quartier, créant ainsi du lien et de la mixité sociale. Depuis 2007, Extramuros et le Groupe la Poste ont construit ensemble un partenariat innovant, portant sur la revalorisation créative, via l'insertion par l'activité économique, des matériaux postaux en fin de vie (anciens sacs de transport du courrier qui ont été transformés en une gamme de maroquinerie et d'objets originaux). Cette initiative est subventionnée par le conseil régional Île-de-France. *Source.*

[Haut du document ↑](#)



Approvisionnement durable



Eco-conception



Ecologie industrielle et territoriale



Economie de la fonctionnalité



Consommation responsable



Réemploi, Réutilisation, Réparation



Recyclage

## LA MISE EN OEUVRE DE L'ÉCONOMIE CIRCULAIRE DES TERRES INERTES

CHAMP(S) OPÉRATIONNEL(S) : Réemploi, réutilisation, réparation

**PORTEUR(S) : Hesus**

PROJET : Application permettant la traçabilité et l'échange des terres non-polluées du BTP (Soldating)

ANNÉE DE LANCEMENT : 2015

PÉRIMÈTRE GÉOGRAPHIQUE : Île-de-France

ADRESSE GÉOLOCALISÉE : 9 rue Maurice Grandcoing, Ivry sur Seine (94)

CONTACT : Terrolles Maxime, m.terrolles@hesus.fr, 0179841788

Soldating est une application web et mobile permettant la traçabilité des mouvements de terre du BTP ainsi qu'un échange de terres inertes de chantiers à chantiers. Le service fût conçu avec le concours du Predec et du conseil régional Île-de-France en anticipation des chantiers du Grand Paris. Sécurisé, durable et économique, Soldating offre d'outiller les acteurs du BTP pour une économie circulaire des terres non-polluées. Le service permet le réemploi des terres au lieu de leur mise en décharge. La traçabilité des terres offre un cadre procédural réglementaire pour la sécurisation des flux et leur valorisation en bourse d'échange. **Source.**



## UNE COLLECTE D'OBJETS SECONDE-MAIN ET VALORISATION PAR LE RÉEMPLOI ET LA RÉUTILISATION

CHAMP(S) OPÉRATIONNEL(S) : Réemploi, réutilisation, réparation

**PORTEUR(S) : La Petite Rockette**

PROJET : Ressourcerie et sensibilisation à l'environnement

ANNÉE DE LANCEMENT : n/c

PÉRIMÈTRE GÉOGRAPHIQUE : Paris (75)

ADRESSE GÉOLOCALISÉE : 125 rue du Chemin Vert, Paris (75)

CONTACT : 01 55 28 61 18

L'objectif de la ressourcerie de la Petite Rockette est de provoquer un changement de regard sur le déchet en montrant que celui-ci constitue une ressource. Elle développe les activités du réemploi et de la redistribution, elle favorise la coopération, elle diffuse auprès du public l'information sur l'impact précis de la participation, elle couple systématiquement l'action concrète avec la diffusion de messages éducatifs. Tous les matériaux et objets qui ne peuvent être redistribués sont expédiés vers les filières de recyclage. En janvier 2013, la Ressourcerie La Petite Rockette (Paris 11ème) a collecté de l'Hotel Carlton's 50 paires de rideaux et voilages, 70 couvertures et couvre-lits, 200 nappes, 150 ampoules, 400 articles de vaisselle, des mini-bars, des porte-bagages... L'initiative a permis aussi de valoriser les déchets (ferraille, tissus, ...) recyclés par des structures partenaires de la ressourcerie. Cette initiative est subventionnée par le conseil régional Île-de-France. **Source.**

Pour plus d'informations, [cliquez ici](#).

[Haut du document ↑](#)



Approvisionnement durable



Eco-conception



Ecologie industrielle et territoriale



Economie de la fonctionnalité



Consommation responsable



Réemploi, Réutilisation, Réparation



Recyclage

## UNE REDISTRIBUTION DES DÉCHETS POUR LE SECTEUR CULTUREL

CHAMP(S) OPÉRATIONNEL(S) : Réemploi, réutilisation, réparation

**PORTEUR(S) : La Réserve des arts**

PROJET : Ressourcerie spécialisée collectant des matières issues d'activités économiques à destination des professionnels du secteur culturel

ANNÉE DE LANCEMENT : 2008

PÉRIMÈTRE GÉOGRAPHIQUE : Île-de-France

ADRESSE GÉOLOCALISÉE : Pantin (93)

CONTACT : Sandrine Andreini, [contact@lareservearts.org](mailto:contact@lareservearts.org)

Pour plus d'informations, [cliquez ici](#).

La Réserve des arts est une ressourcerie unique en France qui collecte les chutes de production, avaries de matériel... provenant du secteur du luxe, de l'événementiel, et du bricolage. Ces matières premières secondaires sont redistribuées aux professionnels du secteur culturel qui ont les compétences pour valoriser, détourner et créer à partir de ces matières. La Réserve des arts porte 3 missions principales : la prévention de déchets, le soutien au secteur culturel par de la matière première de qualité et la promotion du réemploi plutôt que du recyclage. La Réserve des arts a collecté 33t et valorisé 24t de déchets en 2014. Elle en a valorisé 16t en 2013 et 8t en 2012. Cette initiative est subventionnée par le conseil régional Île-de-France. [Source](#).



## DES ATELIERS DE PROXIMITÉ, OUVERT À TOUS, POUR LE DÉVELOPPEMENT DE L'USAGE DU VÉLO

CHAMP(S) OPÉRATIONNEL(S) : Réemploi, réutilisation, réparation

**PORTEUR(S) : Les Cyclofficines**

PROJET : Ateliers participatifs et solidaires d'auto-réparation et réemploi de vélos

ANNÉE DE LANCEMENT : 2010

PÉRIMÈTRE GÉOGRAPHIQUE : Paris (75), Pantin (93) et Ivry-Sur-Seine (94)

ADRESSE GÉOLOCALISÉE : 15 rue Pierre Bonnard, Paris (75)

CONTACT : Dominique Carnoz, [info.ivry@cyclocoop.org](mailto:info.ivry@cyclocoop.org) / [info.pantin@cyclocoop.org](mailto:info.pantin@cyclocoop.org) / [info.paris@cyclocoop.org](mailto:info.paris@cyclocoop.org)

Trois associations ont été créées simultanément pour développer les ateliers Cyclofficines dans des quartiers défavorisés. À Pantin, Ivry-Sur-Seine et à Paris (Est), chaque Cyclofficine porte un projet d'atelier vélo en partenariat avec des acteur(ric)e(s) locaux(les). Grâce à la récupération des vélos en déchetterie, les Cyclofficines diminuent le volume de déchets constitutifs du vélo et les valorisent par leur réemploi dans l'assemblage de nouveaux cycles qui retourneront utilement dans l'espace public. Les Cyclofficines proposent une formation en mécanique pour les usagers ainsi que des bourses aux vélos qui dynamisent le marché du vélo d'occasion. [Source](#).

[Haut du document ↑](#)



Approvisionnement durable



Eco-conception



Ecologie industrielle et territoriale



Economie de la fonctionnalité



Consommation responsable



Réemploi, Réutilisation, Réparation



Recyclage

## DES BÂCHES PUBLICITAIRES RÉUTILISÉES POUR LA CRÉATION DE SACS

CHAMP(S) OPÉRATIONNEL(S) : Réemploi, réutilisation, réparation

**PORTEUR(S) : Les Eco-Actions**

PROJET : Réutilisation des matériaux (notamment des bâches publicitaires)

ANNÉE DE LANCEMENT : n/c

PÉRIMÈTRE GÉOGRAPHIQUE : St Jean de Beauregard (91)

ADRESSE GÉOLOCALISÉE : 5 Grande Rue, St Jean de Beauregard (91)

CONTACT : Isabelle Revéret et Isabelle Nicolas, [isabelle@lesecoactions.fr](mailto:isabelle@lesecoactions.fr), 06 42 21 62 84

Pour plus d'informations, [cliquez ici](#).

Le collectif Les Eco-Actions crée des sacs en bâche publicitaire uniques, solidaires et recyclés et organise des animations participatives et sur mesure autour du recyclage de matières mises au rebut (papier, carton d'emballage, bâche, canettes,...). Les Eco-Actions proposent aux entreprises de leur confier leurs bâches en fin de vie pour en faire de nouveaux outils de communication éco-responsables. Les produits sont confectionnés en partenariat avec un maroquinier et un ESAT (Etablissement et Service d'Aide par le Travail) franciliens. Les deux re-créatrices organisent des animations participatives et sur mesure autour du recyclage de matières mises au rebut. *Source*.

## LA PRÉVENTION DES DÉCHETS DESTINÉE AUX PARTICULIERS ET AUX SERVICES MUNICIPAUX

CHAMP(S) OPÉRATIONNEL(S) : Réemploi, réutilisation, réparation

**PORTEUR(S) : L'interloque**

PROJET : Collecte et valorisation de déchets

ANNÉE DE LANCEMENT : 2006

PÉRIMÈTRE GÉOGRAPHIQUE : Paris (75)

ADRESSE GÉOLOCALISÉE : 8 rue de Trétagne, Paris (75)

CONTACT : Thibaut Brosson, [thibaut.brosson@interloque.com](mailto:thibaut.brosson@interloque.com), 01 40 41 07 05 (Paris Centre) / 1 46 06 08 86 (Paris Nord)

L'interloque pilote 2 dispositifs de Ressourcerie à Paris : dans le 18ème depuis 2006 et dans le 2ème depuis 2014. Ces 2 dispositifs de prévention des déchets sont destinés aux particuliers et proposent chacun un espace de collecte d'apports volontaires, et des boutiques dédiées à la valorisation (ré-emploi, redistribution, détournement d'objets). Leur objectif principal est la sensibilisation des habitants à la prévention des déchets. En 2013, dans le 18e arrondissement de Paris, l'Interloque a collecté 323 t de déchets et en a valorisé 90%. La collecte est réalisée avec des vélos triporteurs à assistance électrique et le tri s'effectue sur le lieu de redistribution des objets (2e arrondissement). De plus, l'Interloque porte le projet «les vases communicants», qui a pour objet d'élargir la collecte de déchets aux services municipaux. Le lancement de ce projet est prévu pour cette année. *Source*.

[Haut du document ↑](#)



Approvisionnement durable



Eco-conception



Ecologie industrielle et territoriale



Economie de la fonctionnalité



Consommation responsable



Réemploi, Réutilisation, Réparation



Recyclage



## DES RENSEIGNEMENTS POUR TROUVER DES SOLUTIONS DE RÉPARATION

CHAMP(S) OPÉRATIONNEL(S) : Réemploi, réutilisation, réparation

**PORTEUR(S) : Oureparer.com**

PROJET : Localisation de réparateurs de proximité

ANNÉE DE LANCEMENT : 2014

PÉRIMÈTRE GÉOGRAPHIQUE : Île-de-France

ADRESSE GÉOLOCALISÉE : 83 rue du Faubourg Saint Denis, Paris (75)

CONTACT : Clément Follin-Arbelet, clement@oureparer.com, 06 59 56 08 48

Oureparer.com est la première plateforme web qui rend plus accessible la réparation en France. Elle permet de trouver la meilleure solution, la plus économique et la plus pratique pour réparer tous objets (mobile, informatique, électroménager, vélo, mobilier, etc...) à proximité du domicile. On peut y trouver 500 réparateurs en Île-de-France. Toute réparation est garantie minimum trois mois. La société a également créé la RepairSchool : des cours pour apprendre à réparer soi-même ses objets, encadrés par des pros de la réparation. *Source.*



## UN MARCHÉ DES MATÉRIAUX LOCAUX POUR LIMITER LES DÉCHETS ET INCITER AUX ÉCONOMIES

CHAMP(S) OPÉRATIONNEL(S) : Réemploi, réutilisation, réparation

**PORTEUR(S) : PNR de la Haute Vallée de Chevreuse (2)**

PROJET : Bourse aux matériaux

ANNÉE DE LANCEMENT : 2012

PÉRIMÈTRE GÉOGRAPHIQUE : Territoire du PNR de la Haute Vallée de Chevreuse (78, 91)

ADRESSE GÉOLOCALISÉE : Chemin Jean Racine, Chevreuse (78)

CONTACT : Isabelle Beauvillard, i.beauvillard@parc-naturel-chevreuse.fr, 01 30 52 09 09

Afin de favoriser le recyclage et la réutilisation, le Parc naturel de Chevreuse met gratuitement à disposition des entreprises du bâtiment et des particuliers une bourse aux matériaux locaux qui croise les offres et les demandes. Cette bourse a pour but de promouvoir la réutilisation rapide des matériaux avec l'idée de mutualiser les offres et les demandes locales, sans nécessité de stockage intermédiaire (qui pourrait être envisagé dans une seconde phase). Par exemple les matériaux anciens comme les tuiles, carreaux de sol, pierre brutes, pavés, pièces de charpente en bois, sont des ressources locales qui ont des qualités physiques, environnementales et patrimoniales facilement valorisables. Mais d'autres matériaux comme la terre, le sable, des grilles, gardes corps, cheminées, etc. sont également récupérables en grande quantité. *Source.*

[Haut du document ↑](#)



Approvisionnement durable



Eco-conception



Ecologie industrielle et territoriale



Economie de la fonctionnalité



Consommation responsable



Réemploi, Réutilisation, Réparation



Recyclage

## UN CHANTIER D'INSERTION POUR LA REMISE EN ÉTAT ET LA VENTE DE VIEUX JOUETS

CHAMP(S) OPÉRATIONNEL(S) : Réemploi, réutilisation, réparation

**PORTEUR(S) : Rejoué**

PROJET : Réduction des déchets de jouets et développement du réemploi

ANNÉE DE LANCEMENT : n/c

PÉRIMÈTRE GÉOGRAPHIQUE : Paris (75)

ADRESSE GÉOLOCALISÉE : 14 rue du Général Humbert, Paris (75)

CONTACT : [contact@rejoue.asso.fr](mailto:contact@rejoue.asso.fr), 01 40 52 54 15

Pour plus d'informations, [cliquez ici](#).

Les jouets sont collectés chez les particuliers, dans les écoles, les crèches, dans les entreprises et associations caritatives. Ils sont ensuite revalorisés par 14 salariés en insertion, accompagnés individuellement et collectivement pour l'élaboration de leur projet professionnel. En un an, Rejoué a permis à la moitié des salariés en insertion de retrouver un emploi ou une formation et collecté plus de 8 t de jouets auprès de 97 points de collectes. Cette initiative est subventionnée par le conseil régional Île-de-France. [Source](#).

## UN SITE DE REMANUFACTURING ZÉRO DÉCHET

CHAMP(S) OPÉRATIONNEL(S) : Réemploi, réutilisation, réparation

**PORTEUR(S) : Renault**

PROJET : Remanufacturing des pièces mécaniques

ANNÉE DE LANCEMENT : 1949

PÉRIMÈTRE GÉOGRAPHIQUE : Choisy-le-Roi (94)

ADRESSE GÉOLOCALISÉE : Choisy-le-Roi (94)

CONTACT :

Pour plus d'informations, [cliquez ici](#).

Chez Renault, la production de moteurs remanufacturés sur le site de Choisy-le-Roi a démarré en 1949. Depuis, l'usine a diversifié son offre avec les pompes à injections, les boîtes de vitesses, les injecteurs et les turbocompresseurs. Les pièces remanufacturées sont exclusivement destinées à la réparation des véhicules en cours d'usage. Par rapport à une pièce neuve, la production d'un organe remanufacturé permet d'économiser 80% d'énergie, 88% d'eau, 92% de produits chimiques, 70% de déchets. L'activité de Renault à Choisy-le-Roi ne produit aucun déchet ultime pour l'enfouissement : 43% de la masse des carcasses est réutilisée, recyclée à 48% dans les fonderies pour produire de nouvelles pièces et 9% est valorisée dans les filières de traitement. En 2013, 28 200 moteurs, 20 100 boîtes de vitesse et 16 840 pompes d'injection ont été rénovés pour une seconde vie. [Source](#).

[Haut du document ↑](#)



Approvisionnement durable



Eco-conception



Ecologie industrielle et territoriale



Economie de la fonctionnalité



Consommation responsable



Réemploi, Réutilisation, Réparation



Recyclage

## UN LIEU POUR RÉPARER DES OBJETS EN PANNE.

CHAMP(S) OPÉRATIONNEL(S) : Réemploi, réutilisation, réparation

**PORTEUR(S) : Repair Café**

PROJET : Lieu de réparation des objets

ANNÉE DE LANCEMENT : 2013

PÉRIMÈTRE GÉOGRAPHIQUE : Paris (75)

ADRESSE GÉOLOCALISÉE : 53 rue Riquet, Paris (75)

CONTACT : repaircafeparis@gmail.com

Le Repair café offre l'occasion de réparer ou de faire réparer ensemble gratuitement des objets qui seraient sinon destinés à être jetés. C'est un concept né aux Pays-bas à Amsterdam, et qui essaime actuellement en France, en Belgique et jusqu'à Pasadena (USA). L'association Repair Café Paris, créée en 2013, a pour objectif de créer et co-créer des ateliers dans tous les arrondissements de la capitale. [Source](#).

## L'ALLONGEMENT DE LA DURÉE DE VIE DES VÉLOS

CHAMP(S) OPÉRATIONNEL(S) : Réemploi, réutilisation, réparation

**PORTEUR(S) : Un vélo qui roule**

PROJET : Récupération, réparation et revente de vélos

ANNÉE DE LANCEMENT : n/c

PÉRIMÈTRE GÉOGRAPHIQUE : Andrésy, Conflans-Sainte-Honorine et Maurecourt (78)

ADRESSE GÉOLOCALISÉE : 77 rue de Pierrefitte, Conflans Ste Honorine (78)

CONTACT : UnVeloQuiRoule@yahoo.fr, 01 75 86 46 78

L'association Un vélo qui roule entreprend des actions d'économie circulaire en assurant la récupération, la réparation et la revente de vélos tout en partageant ses astuces au quotidien. Chaque samedi matin, l'association récupère des vélos anciens ou hors d'usage, les répare et les revend à bas prix. Elle met aussi à disposition des outils et donne des conseils pour entretenir un vélo. De plus, elle permet de créer du lien entre les gens et leur apporte la transmission d'un savoir-faire et de bonnes pratiques. [Source](#).

Pour plus d'informations, [cliquez ici](#).

[Haut du document ↑](#)



Approvisionnement durable



Eco-conception



Ecologie industrielle et territoriale



Economie de la fonctionnalité



Consommation responsable



Réemploi, Réutilisation, Réparation



Recyclage

## UN SERVICE QUI FAVORISE LA RÉUTILISATION ET LA VALORISATION DES DÉCHETS DES ENTREPRISES

CHAMP(S) OPÉRATIONNEL(S) : Recyclage ; Réemploi, réutilisation, réparation

**PORTEUR(S) : CCI Paris Île-de-France**

PROJET : Bourse des déchets industriels

ANNÉE DE LANCEMENT : n/c

PÉRIMÈTRE GÉOGRAPHIQUE : Île-de-France

ADRESSE GÉOLOCALISÉE : 27 av. de Friedland, Paris (75)

CONTACT : Brigitte Vallée, [bvallee@cci-paris-idf.fr](mailto:bvallee@cci-paris-idf.fr), 01 55 65 36 72

Pour plus d'informations, [cliquez ici](#).

La CCI Paris Île-de-France anime la Bourse des déchets, un service en ligne permettant aux entreprises de toute la France de consulter et publier des annonces d'offres et de demandes de déchets. Dans le but de favoriser la réutilisation et la valorisation des déchets, cet outil met en relation les entreprises qui génèrent des déchets et celles qui souhaitent les utiliser ou les traiter. Les partenaires de cette action sont : les CCIR Champagne-Ardenne, Picardie, Poitou-Charentes et la CCI Grand Lille. **Source.**

## UNE RECONSTITUTION DES SOLS FERTILES À PARTIR DE DÉCHETS

CHAMP(S) OPÉRATIONNEL(S) : Recyclage

**PORTEUR(S) : Enviro conseil et travaux**

PROJET : Elaboration des substrats fertiles recyclés

ANNÉE DE LANCEMENT : n/c

PÉRIMÈTRE GÉOGRAPHIQUE : Seine-Saint-Denis (77)

ADRESSE GÉOLOCALISÉE : Villeneuve Sous Dammartin (77)

CONTACT : n/c

Pour plus d'informations, [cliquez ici](#).

Enviro conseil et travaux élabore des substrats fertiles de substitution à partir des boues de curage, de déchets inertes de chantiers (bétons concassés) et de déchets verts de l'administration. Il propose la mise en place d'une plateforme de mélange permettant de constituer des sols fertiles à destination des espaces verts urbains et des fosses d'arbres à partir de déchets de démolition, de boues de curage et de déchets verts. Les activités d'Enviro Conseil et Travaux s'inscrivent aujourd'hui dans le cadre d'un projet mené en collaboration avec l'Observatoire départemental de la Biodiversité urbaine (ODBU) du département Seine-Saint-Denis et l'Institut d'Ecologie et des Sciences de l'Environnement de Paris (IEES) de l'Université Paris Est Créteil. Il permettra de limiter les volumes de déchets inertes de chantier et de boues évacuées en centres de stockage en leur offrant une filière de valorisation. Ce projet a trois objectifs principaux : reconstituer des sols fertiles ; suivre l'évolution des caractéristiques physico-chimiques et biologiques des sols reconstitués ; situer ces nouveaux sols par rapport à une gamme de référence des sols urbains en cours de réalisation en Seine-Saint-Denis. Cette initiative est financée en partie par le CG 93. **Source.**

[Haut du document](#) ↑



Approvisionnement durable



Eco-conception



Ecologie industrielle et territoriale



Economie de la fonctionnalité



Consommation responsable



Réemploi, Réutilisation, Réparation



Recyclage

## LA CRÉATION D'UNE NOUVELLE FILIÈRE DE RECYCLAGE DES FENÊTRES

CHAMP(S) OPÉRATIONNEL(S) : Recyclage

**PORTEUR(S) : GTM Bâtiment**

PROJET : Filière de recyclage des fenêtres en boucle fermée

ANNÉE DE LANCEMENT : 2012

PÉRIMÈTRE GÉOGRAPHIQUE : Île-de-France

ADRESSE GÉOLOCALISÉE : 61 av. Jules Quentin, Nanterre (92)

CONTACT : Julien Leray, julien.leray@vinci-construction.fr

GTM Bâtiment travaille sur le modèle logistique de l'ensemble de la chaîne de valeur (maintenance, démantèlement, transports, recyclage) de la filière upcycling des fenêtres en visant un coût inférieur ou égal à la mise en décharge afin d'encourager le recyclage. Les fenêtres issues des chantiers de déconstruction et de réhabilitation ne sont pas recyclées, or elles représentent 10 à 30% du poids total de ces chantiers. Développer cette filière permettrait de contribuer à l'objectif européen de valorisation des déchets du BTP (70%) et à la création d'un nouveau métier associé au démantèlement de fenêtres en fin de vie directement sur chantier. **Source.**

Pour plus d'informations, [cliquez ici](#).

## DES BIJOUX ARTISANAUX ISSUS DE MATÉRIAUX RECYCLÉS

CHAMP(S) OPÉRATIONNEL(S) : Recyclage

**PORTEUR(S) : Les Dégonflés**

PROJET : Accessoires en chambre à air et pneus recyclés

ANNÉE DE LANCEMENT : n/c

PÉRIMÈTRE GÉOGRAPHIQUE : Paris (75), vente en Île-de-France

ADRESSE GÉOLOCALISÉE : Paris 16ème (75)

CONTACT : n/a

Chaque produit créé par Les Dégonflés est unique et dépend des matériaux trouvés (notamment les pneus recyclés). Lucie, la créatrice des Dégonflés a baigné dans le recyclage, la lutte contre le gaspillage et la bidouille en tout genre. Les Dégonflés sont ouverts à de nombreuses propositions : expositions, formations, fabrications spéciales sur mesure, projets, etc. **Source.**



Approvisionnement durable



Eco-conception



Ecologie industrielle et territoriale



Economie de la fonctionnalité



Consommation responsable



Réemploi, Réutilisation, Réparation



Recyclage

[Haut du document](#) ↑

## UNE DEUXIÈME VIE POUR DES PAPIERS, TOUT EN RESTANT LOCAL

CHAMP(S) OPÉRATIONNEL(S) : Recyclage

**PORTEUR(S) : Mairie de Bondy**

PROJET : Papiers Usagés pour des Cahiers aux Ecoliers (PUCE)

ANNÉE DE LANCEMENT : 2014

PÉRIMÈTRE GÉOGRAPHIQUE : Bondy, Bobigny (93)

ADRESSE GÉOLOCALISÉE : Bondy (93)

CONTACT : Marion Demarquet, m.demarquet@ville-bondy.fr, 01 48 50 54 63

Pour plus d'informations, [cliquez ici](#).

La Mairie de Bondy coordonne le recyclage des papiers usagers des fonctionnaires et des écoliers de la Ville, en partenariat avec RECLS (Recyclage Ecocitoyen Label Solidaire), collectif d'ESAT (Etablissement et services d'aide par le travail), qui trie et recycle le papier à Bobigny. L'effort réalisé est récompensé par la production de 50 cahiers pour une tonne de papier recyclé. Ces cahiers sont ensuite distribués aux écoliers de la ville. **Source: Mairie de Bondy.**

## DES VOIRIES ENTRETENUES À PARTIR DES MATÉRIAUX DE DÉCONSTRUCTION

CHAMP(S) OPÉRATIONNEL(S) : Recyclage

**PORTEUR(S) : Mairie de Paris - Direction de la Voirie et des Déplacements**

PROJET : Centre de recyclage des matériaux issus des chantiers d'entretien et de déconstruction de la ville

ANNÉE DE LANCEMENT : 2004

PÉRIMÈTRE GÉOGRAPHIQUE : Bonneuil-sur-Marne (94)

ADRESSE GÉOLOCALISÉE : Bonneuil-sur-Marne (94)

CONTACT : economie.circulaire@paris.fr

La Mairie de Paris a mis en place un centre de recyclage des matériaux à Bonneuil-sur-Marne où sont amenés, pour être recyclés, les matériaux issus des chantiers d'entretien et de déconstruction de la ville. Ainsi, la moitié des 15 000 t de granit posée annuellement dans la ville est issue du recyclage et la Ville de Paris économise près d'un million d'euros par an sur l'achat des matériaux. L'émission de 600 t de CO2 est évitée ainsi que la circulation de 300 camions de 25 t sur les routes. **Source.**

[Haut du document ↑](#)



Approvisionnement durable



Eco-conception



Ecologie industrielle et territoriale



Economie de la fonctionnalité



Consommation responsable



Réemploi, Réutilisation, Réparation



Recyclage

## UNE SECONDE VIE POUR LES MONUMENTS FUNÉRAIRES

CHAMP(S) OPÉRATIONNEL(S) : Recyclage

**PORTEUR(S) : Mairie de Paris - Direction des Espaces Verts et de l'Environnement**

PROJET : Une seconde vie pour les monuments funéraires et produits de démolition de chaussées des cimetières parisiens

ANNÉE DE LANCEMENT : 2010

PÉRIMÈTRE GÉOGRAPHIQUE : Pantin (93) et Thiais (94)

ADRESSE GÉOLOCALISÉE : Thiais (94)

CONTACT : [economie.circulaire@paris.fr](mailto:economie.circulaire@paris.fr)

Les matériaux issus du démontage des monuments funéraires en reprise de concession ou provenant de la démolition de chaussées sont regroupés sur des aires de stockage dans les cimetières de Pantin et de Thiais où ils sont concassés en différentes granulométries. Chaque site produit en moyenne entre 2 400 et 3 500 t de graves par an utilisées pour la constitution ou reconstitution de voies piétonnes et routières gérées par la Direction des Espaces Verts et de l'Environnement. **Source.**

## UNE VALORISATION DE L'EAU D'UNE PISCINE MUNICIPALE

CHAMP(S) OPÉRATIONNEL(S) : Recyclage

**PORTEUR(S) : Mairie de Yerres**

PROJET : Recyclage des eaux grises de la piscine municipale

ANNÉE DE LANCEMENT : 2009

PÉRIMÈTRE GÉOGRAPHIQUE : Yerres (91)

ADRESSE GÉOLOCALISÉE : Yerres (91)

CONTACT : Roger Davit, [rdavito@yerres.fr](mailto:rdavito@yerres.fr)

La Ville de Yerres recycle l'eau des douches de la piscine municipale pour nettoyer les rues et arroser les plates-bandes et évite donc d'utiliser de l'eau potable. Elle peut ainsi potentiellement économiser 7.000 m<sup>3</sup> d'eau potable par an. En construisant une nouvelle piscine, elle a pris soin de prévoir en sous-sol un local dédié à la récupération de l'eau, avec un approvisionnement continu en recyclant l'eau des lavabos et des cinquante-trois douches (20 m<sup>3</sup> d'eau par jour). A 4 euros le m<sup>3</sup>, cela représente pour la ville une économie de 28.000 euros par an. Elle envisage d'alimenter les toilettes de la piscine avec cette eau recyclée en séparant les conduites d'eau potable de celles par lesquelles transite l'eau technique. **Source.**

Pour plus d'informations, [cliquez ici](#).

[Haut du document ↑](#)



Approvisionnement durable



Eco-conception



Ecologie industrielle et territoriale



Economie de la fonctionnalité



Consommation responsable



Réemploi, Réutilisation, Réparation



Recyclage

## UN ACCOMPAGNEMENT AUX RESTAURATEURS POUR LA GESTION DES DÉCHETS ORGANIQUES

CHAMP(S) OPÉRATIONNEL(S) : Recyclage

**PORTEUR(S) : Moulinot Compost & Biogaz**

PROJET : Aide à la mise en place de tri/collecte/valorisation de biodéchets en énergie ou en compost

ANNÉE DE LANCEMENT : n/c

PÉRIMÈTRE GÉOGRAPHIQUE : Paris (75)

ADRESSE GÉOLOCALISÉE : 4 rue de Gramont, Paris (75)

CONTACT : Stephan Martinez, stephanmartinez@hotmail.com

Pour plus d'informations, [cliquez ici](#).

L'entreprise Moulinot Compost & Biogaz aide les restaurateurs, les écoles ou les hôtels à mettre en place le tri, la collecte et la valorisation des biodéchets en énergie ou en compost. Une expérience pilote avec le Syndicat National des Hôteliers Restaurateurs Cafetiers et Traiteurs – le SYNHORCAT – a été développée sur les 1er, 2ème et 8ème arrondissements de Paris. À terme cette zone devra impliquer les restaurateurs des arrondissements voisins. **Sources.**

## UN SERVICE DE RECYLAGE DES DÉCHETS DE PLÂTRE DE CHANTIERS

CHAMP(S) OPÉRATIONNEL(S) : Recyclage

**PORTEUR(S) : Placoplatre**

PROJET : Recyclage des déchets de plâtre de chantier

ANNÉE DE LANCEMENT : 2008

PÉRIMÈTRE GÉOGRAPHIQUE : Vaujours (93)

ADRESSE GÉOLOCALISÉE : Vaujours (93)

CONTACT : Philippe Marivin, philippe.marivin@saint-gobain.com, 01 46 25 46 52

Pionnier dans le domaine de la valorisation des déchets de plâtre de chantier, Placoplatre a lancé dès 2008 la première filière de recyclage de produits et déchets à base de plâtre. Aujourd'hui, avec trois ateliers de recyclage situés à proximité de ses sites de production de Vaujours, Cognac et Chambéry, ainsi qu'un réseau de 140 points de collecte répartis à travers la France, la filière de recyclage est accessible à tous les acteurs de la construction. En 2014, 45 000 t de déchets de plâtre en provenance des chantiers ont été recyclés dans les usines de Placoplatre. Ce service permet d'économiser les ressources en matières premières (gypse), de limiter les nuisances environnementales liées à l'enfouissement, d'apporter une solution concrète et économique aux entreprises à la recherche d'un exutoire pour leurs déchets de chantier et répond à la demande de plus en plus fréquente des maîtres d'ouvrage sur tout type de chantier, notamment les chantiers publics. **Source.**



[Haut du document](#) ↑



## UNE VALORISATION DES DÉCHETS ORGANIQUES

CHAMP(S) OPÉRATIONNEL(S) : Recyclage ; Approvisionnement durable

**PORTEUR(S) : SARIA Bionerval**

PROJET : Valorisation des déchets organiques collectés auprès de l'ensemble des acteurs de la chaîne agroalimentaire

ANNÉE DE LANCEMENT : 2012

PÉRIMÈTRE GÉOGRAPHIQUE : Etampes (91)

ADRESSE GÉOLOCALISÉE : Avenue de la Sablière, Etampes (91)

CONTACT : n/c

Détenue par Saria Industries, l'unité de méthanisation Bionerval à Etampes valorise les déchets organiques collectés auprès de l'ensemble des acteurs de la chaîne agroalimentaire (industriels, distributeurs, restaurateurs) de la région Ile de France et des départements limitrophes. Bionerval Etampes produit annuellement 11,5 GWh d'électricité qui sont injectés dans le réseau de distribution ERDF. La production annuelle moyenne de chaleur est de 12,5 GWh. Elle est utilisée pour le fonctionnement de l'unité de méthanisation et l'excédent est fourni au site industriel voisin Allo à l'huile, spécialisé dans la collecte et le traitement des Huiles Alimentaires Usagées (HAU) auprès des restaurateurs. Enfin, le digestat, fertilisant de bonne qualité agronomique résultant de la fermentation des biodéchets (systématiquement hygiénisés), est mis à disposition des agriculteurs pour épandage de presque 6000 ha de cultures dans un rayon de 20 km autour de l'usine. L'investissement de Bionerval à Etampes a été soutenu par l'ADEME. **Source.**

## LA RÉCUPÉRATION ET VALORISATION DES HUILES USAGÉES À FAIBLE IMPACT ENVIRONNEMENTAL

CHAMP(S) OPÉRATIONNEL(S) : Recyclage ; Approvisionnement durable

**PORTEUR(S) : SARP Industries**

PROJET : Unité de transformation d'huiles usagées en biodiesel

ANNÉE DE LANCEMENT : 2011

PÉRIMÈTRE GÉOGRAPHIQUE : Limay (78)

ADRESSE GÉOLOCALISÉE : Limay (78)

CONTACT : Bruno Delavenne, bdelavenne@sarpindustries.fr, 01 34 97 24 55

SARP Industries, filiale de Veolia, transforme actuellement chaque année 45 000 t de déchets gras (huiles de friture) en biodiesel. La capacité de l'usine est de 60 000 t par an. Le bilan écologique de ce biodiesel figure parmi les meilleurs étant donné que la matière n'a à l'origine pas été produite expressément pour cela, que l'énergie provient du brûlage de déchets spéciaux et que l'unité ne rejette aucun déchet. Veolia a mis en place Ecogras, une filière complète de collecte des huiles usagées qui couvre l'ensemble du territoire français. Depuis 2003, plus de 20 000 restaurateurs, industriels ou particuliers utilisent aujourd'hui Ecogras plutôt que de rejeter leurs huiles usagées dans les réseaux d'évacuation d'eaux usées. Les huiles usagées sont transférées sur le site de Limay où elles sont filtrées et traitées pour être transformées en biodiesel. Ce carburant est alors transporté par voie fluviale avant d'être incorporé dans des proportions variables allant de 0,35% dans le réseau banalisé à 30 voire 100% pour les flottes captives de collectivités locales ou d'entreprises, poids-lourds, bus ou véhicules légers. **Source.**

Pour plus d'informations, [cliquez ici](#).

[Haut du document ↑](#)



Approvisionnement durable



Eco-conception



Ecologie industrielle et territoriale



Economie de la fonctionnalité



Consommation responsable



Réemploi, Réutilisation, Réparation



Recyclage

## UN RECYCLAGE DES EAUX PLUVIALES

CHAMP(S) OPÉRATIONNEL(S) : Recyclage ; Approvisionnement durable

**PORTEUR(S) : Société d'Economie Mixte d'Aménagement de Paris (SEMAPA)**

PROJET : Gestion de l'eau de pluie sur la première écozac parisienne

ANNÉE DE LANCEMENT : n/c

PÉRIMÈTRE GÉOGRAPHIQUE : Paris (75)

ADRESSE GÉOLOCALISÉE : 31, 33 rue de la Colonie, Paris (75)

CONTACT : 01 44 06 21 02

Pour plus d'informations, [cliquez ici](#).

Située à l'un des points les plus bas de Paris, le moindre orage fait déborder les égouts de la ZAC Rungis. Utilisant les ressources du site, les techniciens de la SEMAPA décident de convertir un ancien égout en réservoir pour recueillir les eaux de voiries qui peuvent ensuite être renvoyées à l'égout en débit contrôlé. Le projet prévoit de stocker également les eaux des toitures (4 500 m<sup>3</sup> par an), immeuble par immeuble, puis de les utiliser pour l'arrosage. Une dérogation a été demandée à la Direction Départementale des Affaires Sanitaires et Sociales pour utiliser l'eau pluviale dans les toilettes de certains immeubles.

**Source.**

## UNE CULTURE URBAINE DE CHAMPIGNONS SUR MARC DE CAFÉ

CHAMP(S) OPÉRATIONNEL(S) : Recyclage ; Consommation responsable

**PORTEUR(S) : UpCycle**

PROJET : Culture des champignons à partir du marc de café

ANNÉE DE LANCEMENT : n/c

PÉRIMÈTRE GÉOGRAPHIQUE : Rungis (94)

ADRESSE GÉOLOCALISÉE : Rungis (94)

CONTACT : Cédric Péchard, [cpechard@upcycle.org](mailto:cpechard@upcycle.org)

Pour plus d'informations, [cliquez ici](#).

UpCycling récupère du marc de café des machines de café automatiques située à Chatillon et à Buc (au lieu de repartir à vide lors des approvisionnements des machines automatiques, les camions récupèrent le marc de café), qui est ensuite livré et converti en substrat pour la culture des champignons à la ferme d'Aigrefoin à Saint-Rémy-lès-Chevreuse. Les champignons sont récoltés et vendus via le réseau d'acheteurs communautaires de la « Ruche qui dit oui » ou à la boutique de la ferme d'Aigrefoin ou encore dans les restaurants de la Marque « Accueil du Parc ». Upcycle a également créé une « boîte à champignons », à cultiver soi-même, chez soi, grâce à un mini-sac de culture, rempli de marc de café. Leurs cultures de champignons sont installées au cœur du marché alimentaire de Rungis, dans le Val-de-Marne. **Source.**

[Haut du document ↑](#)



Approvisionnement durable



Eco-conception



Ecologie industrielle et territoriale



Economie de la fonctionnalité



Consommation responsable



Réemploi, Réutilisation, Réparation



Recyclage

## Ressources bibliographiques mobilisées pour la recherche des initiatives

Pour ce recensement, un ensemble de ressources a été examiné. Les sources ci-dessous sont celles contenant des informations sur les initiatives retenues dans ce recueil cartographique.

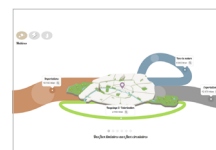
- ADEME : *Annuaire d'éco-conception*
- ARENE Île-de-France : « *Les filières franciliennes des matériaux et produits bio-sourcés pour la construction* »
- CCI de France : « *Economie Circulaire : 100 actions des CCI* »
- *CleanTech Republic*
- Comité21 : *Cahiers d'innovation pour des territoires durables*
- Comité21 : *Lettre d'information Infos 21 (Spécial Économie circulaire n°152)*
- Fédération des Industries Mécaniques : « *Economie circulaire: les mécaniciens dans la boucle* »
- Environnement Magazine : *Site web*
- L'Atelier : *Ressources*
- Marie-conseils : *Expériences des territoires*
- MEDDE / ADEME : *Prix Entreprises et Environnement*
- ORÉE : *Guide d'Eco Conception*
- ORÉE : *Recueil des démarches en EIT*
- Pôle Eco-conception : *Liste des cas concrets*
- Réseau Plato Eco'Actif : *Annuaire des membres*
- Ville de Paris : *Acteurs du Paris Durable*
- Ville de Paris : *Métabolisme Urbain de Paris*
- Ville de Paris : *Promotion Paris Durable*

## Ressources complémentaires...



ORÉE - DRIEE : Fiches méthodologiques « **Renforcer la compétitivité et l'attractivité de votre territoire grâce à une démarche d'écologie industrielle et territoriale** », 2014.

[www.oree.org](http://www.oree.org)



AGENCE D'ÉCOLOGIE URBAINE – MAIRIE DE PARIS : Métabolisme Urbain de Paris « **Visualisation des flux de matières, d'énergies ou d'eaux et des projets innovants pour mieux comprendre les interactions de la ville avec son environnement** », 2014

[www.metabolisme.paris.fr](http://www.metabolisme.paris.fr)



APUR : Publication « **Nouveaux regards sur l'économie à Paris – Les nouvelles formes de l'économie : circulaire / sociale et solidaire / collaborative** », 2015.

Outil en ligne : **Datavisualisation sur l'implantation des services issus des nouvelles formes économiques**, 2015

[www.apur.org](http://www.apur.org)



COMMISSARIAT GÉNÉRAL AU DÉVELOPPEMENT DURABLE : Publication « **Écologie industrielle et territoriale : le guide pour agir dans les territoires** », 2014

[www.developpement-durable.gouv.fr/-Ecologie-industrielle-territoriale-.html](http://www.developpement-durable.gouv.fr/-Ecologie-industrielle-territoriale-.html)

## Les acteurs franciliens vous accompagnent

L'**ADEME ÎLE-DE-FRANCE**, l'**ARENE ÎLE-DE-FRANCE**, la **DIRECTE ÎLE-DE-FRANCE**, la **DRIEE, ETD**, l'**IAU**, la **MAIRIE DE PARIS**, l'**ORDIF, PARIS REGION ENTREPRISES**, la **RÉGION ÎLE-DE-FRANCE**, le **TEDDIF** et l'**ASSOCIATION ORÉE** vous accompagnent pour la réalisation de vos démarches d'économie circulaire.

Ce document a été réalisé avec le soutien financier de la Direction Régionale et Interdépartementale de l'Environnement et de l'Energie.

Contactez-nous:  
[contact@oree.org](mailto:contact@oree.org)

