

RN 154 - RN 12

Réunion thématique



Biodiversité et cadre de vie

09 octobre 2014

Chartres

Ressources, territoires, habitats et logements
Énergie et climat
Développement durable
Prévention des risques
Infrastructures, transports et mer

Présent
pour
l'avenir



Ministère de l'Écologie, du Développement Durable,
et de l'Énergie

www.developpement-durable.gouv.fr

RN 154 - RN 12

Réunion thématique



Biodiversité et cadre de vie Ouverture par M. Le Sous- Préfet de Dreux

Ressources, territoires, usages et paysages
Énergie et climat Développement durable
Prévention des risques Infrastructures, transports et mer

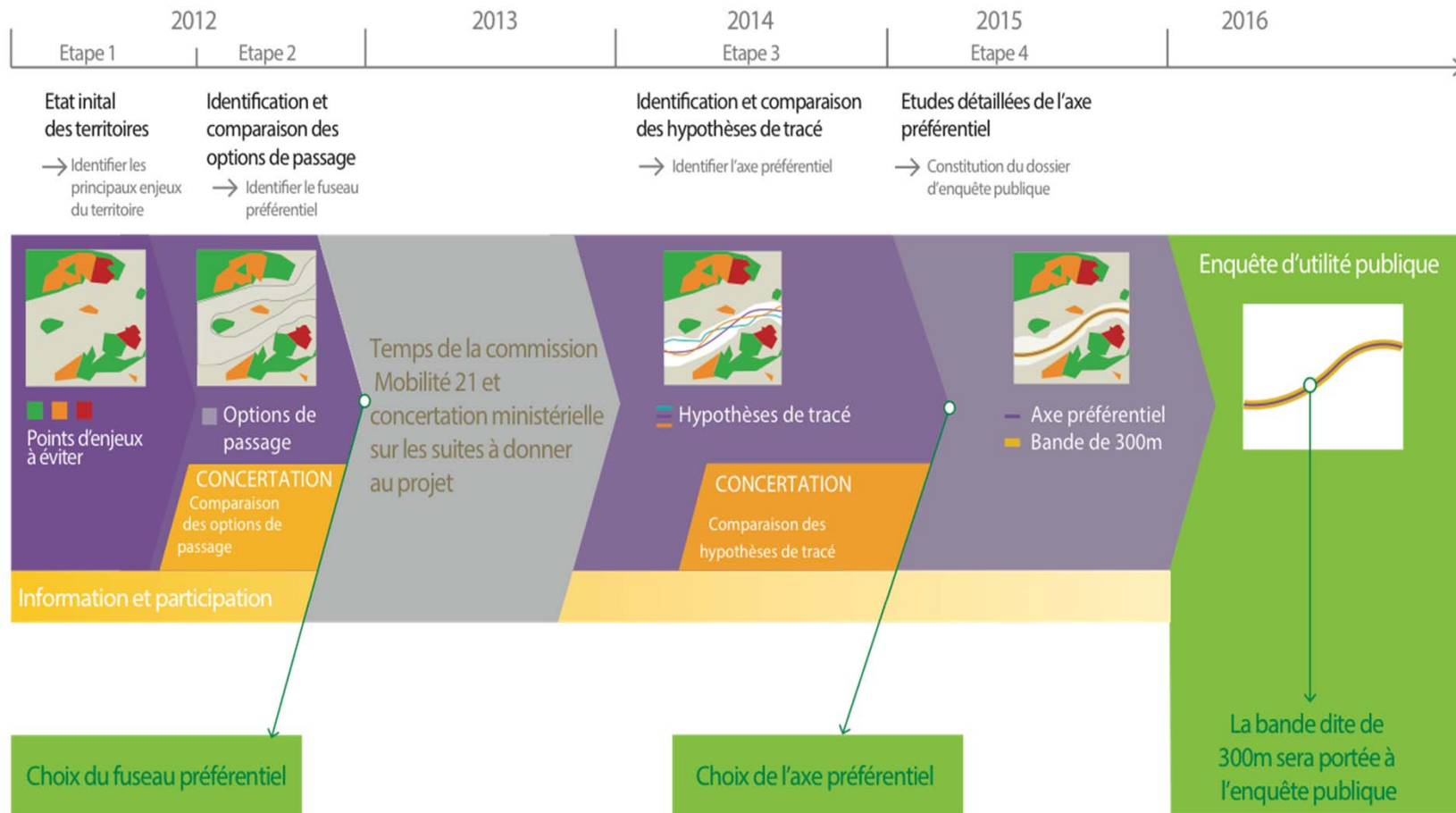
Présent
pour
l'avenir



Ministère de l'Écologie, du Développement Durable,
et de l'Énergie

WWW.developpement-durable.gouv.fr

Calendrier enveloppe



Organisation

- **Groupes de travail thématiques**
 - Phase 1 : contributions aux études (novembre/début décembre 2011)
 - Travail sur la grille d'analyse multi-critères
 - Contribution analyse des options
 - Phase 2 : présentation de l'état initial
 - Biodiversité et cadre de vie
 - Economie
 - Milieu agricole

Méthode de travail

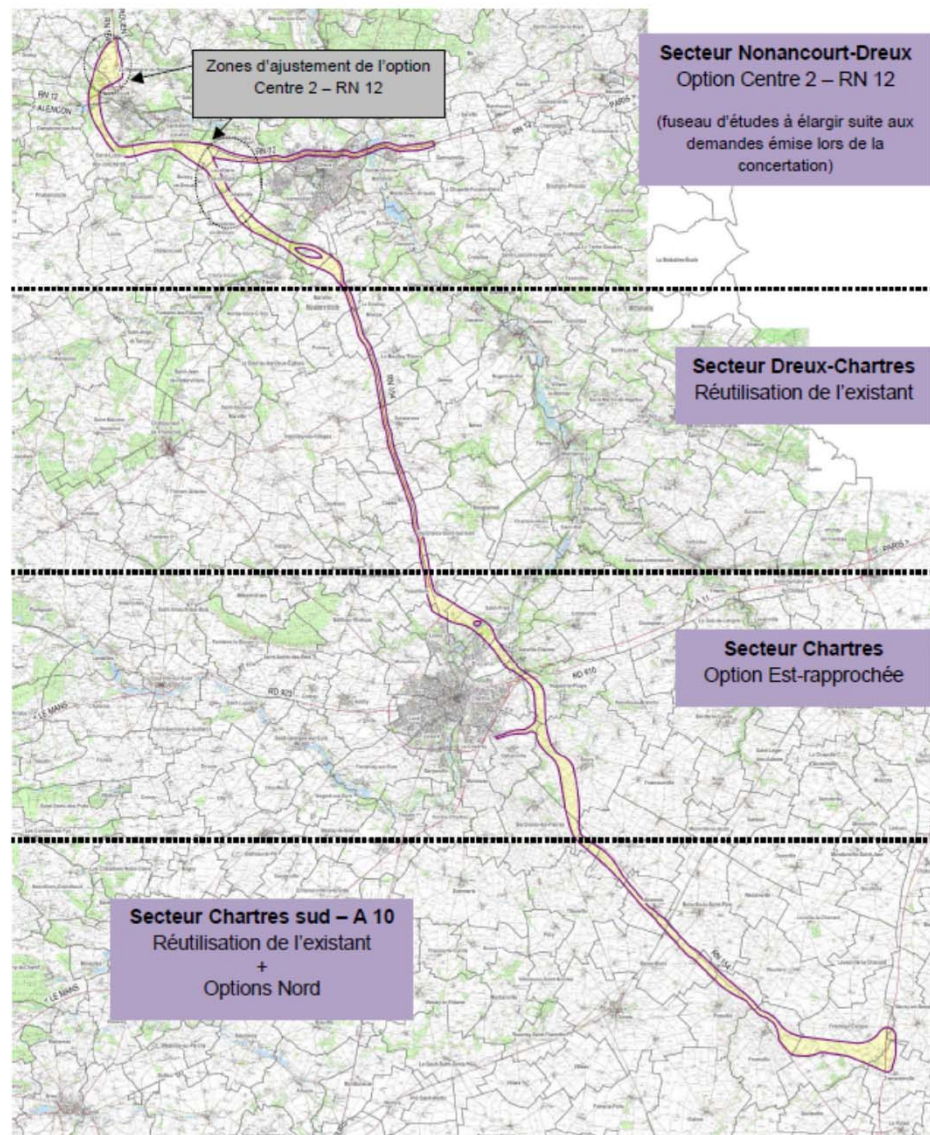
- **Méthode proposée**

- travail collaboratif avec les acteurs locaux
 - recueil de données, identification des compléments
 - expertises locales
 - grille d'analyse : déclinaison des objectifs/enjeux

Le fuseau d'étude

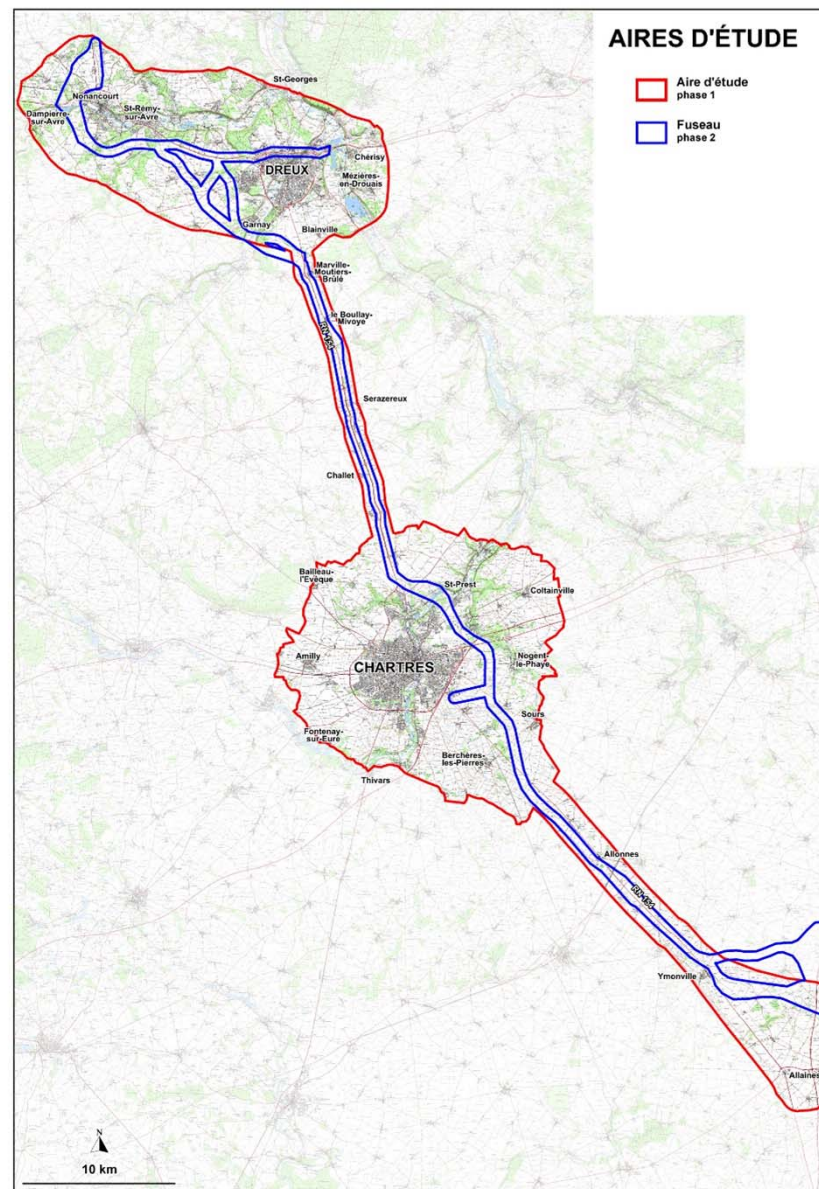
En décembre 2012, un fuseau préférentiel a été retenu par l'Etat.

Le fuseau préférentiel du projet d'aménagement à 2x2 voies des RN154 et RN12 par mise en concession entre Nonancourt et Allaines (A10)



Le fuseau d'étude

Les études préalables se sont poursuivies sur la base du fuseau élargi suite aux concertations



Les études écologiques

Rappel des travaux 2012

Phase 1

Réaliser un inventaire complet sur une base bibliographique sur les aires d'études

Compléments terrain si nécessaire

Hierarchiser les enjeux liés au patrimoine naturel et réaliser une carte de ces enjeux

Procéder à l'analyse comparative des options

Les études écologiques

Phase actuelle d'étude

Phase 2

Réaliser l'inventaire complet, sur l'option retenu, par des investigations de terrain

Localiser les espèces et habitats patrimoniaux, les corridors écologiques risquant d'être impactés par le projet...

Hierarchiser les enjeux liés au patrimoine naturel sur l'aire d'étude et réaliser une carte de ces enjeux

Les études écologiques

■ Inventaires de terrain

- a) Inventaire, cartographie et évaluation des habitats
- b) Inventaire, cartographie et évaluation de la flore
- c) Inventaire et cartographie des zones humides
- d) Inventaire, cartographie et évaluation de la faune

Chiroptères

Insectes

Amphibiens

Reptiles

Oiseaux

Crustacés

Poissons

Mammifères

e) Détermination des Continuités écologiques

f) Inventaire, cartographie et évaluation des cours d'eau

Les études écologiques

| Mois | 2014 | | | | | | | | | | | | 2015 | | |
|---|-------|------|------|------|-----|-----|-------|------|-------|------|------|------|-------|------|------|
| | Janv. | Fev. | Mars | Avr. | Mai | Jun | Juil. | Août | Sept. | Oct. | Nov. | Déc. | Janv. | Fev. | Mars |
| Phase 2 | | | | | | | | | | | | | | | |
| Expertises naturalistes | | | | | | | | | | | | | | | |
| Flore vernale | | | | S14 | | | | | | | | | | | |
| Flore de début printemps | | | | | S19 | | | | | | | | | | |
| Flore de début d'été | | | | | | S23 | | | | | | | | | |
| Flore de zone humide | | | | | | | S28 | | | | | | | | |
| Pédologie en zone humide | | | | | | | S28 | | | | | | | | |
| Chauves-souris en période de mise bas | | | | | S22 | S25 | | | | | | | | | |
| Gîtes arboricoles et d'hibernation | | | | | | | | | | | | S50 | | | |
| Chauves-souris en période de migration | | | | | | | | S34 | S35 | | | | | | |
| Autres mammifères | | | | | S22 | S25 | S31 | | | | | | | | |
| Pièges photos | | | | | | S25 | | | | | | | | | |
| Amphibiens | | | S13 | S22 | | | | | | | | | | | |
| Reptiles | | | S13 | S22 | S24 | S31 | S35 | | | | | | | | |
| Insectes de printemps | | | | | S24 | | | | | | | | | | |
| Insectes d'été | | | | | | | S31 | S35 | | | | | | | |
| Mollusques | | | | | | | | S32 | | | | | | | |
| Crustacés | | | | | | | | S32 | | | | | | | |
| Poissons | | | | | | | | S32 | | | | | | | |
| Evaluation des cours d'eau | | | | | | | | S32 | | | | | | | |
| Oiseaux de début de printemps (pics) | | | | S14 | | | | | | | | | | | |
| Oiseaux en nidification | | | | | S19 | S24 | | | | | | | | | |
| Cartographie et rédaction du diagnostic | | | | | | | | | | | | | | | |
| Analyse écologique, rédaction de l'état initial | | | | | | | | | | | | | | | |
| Hiérarchisation des enjeux | | | | | | | | | | | | | | | |

■ Calendrier

Mars – Septembre
2014

Plusieurs passages
par groupes
d'espèces

Les études écologiques

- **Les principaux enjeux**
 - **Zone Nonancourt Dreux**
 - **Zone Dreux Chartres**
 - **Zone Chartres**
 - **Zone Chartres A10**

Les études écologiques

■ Zone Nonancourt – Dreux

■ Zonages réglementaires et d'inventaires

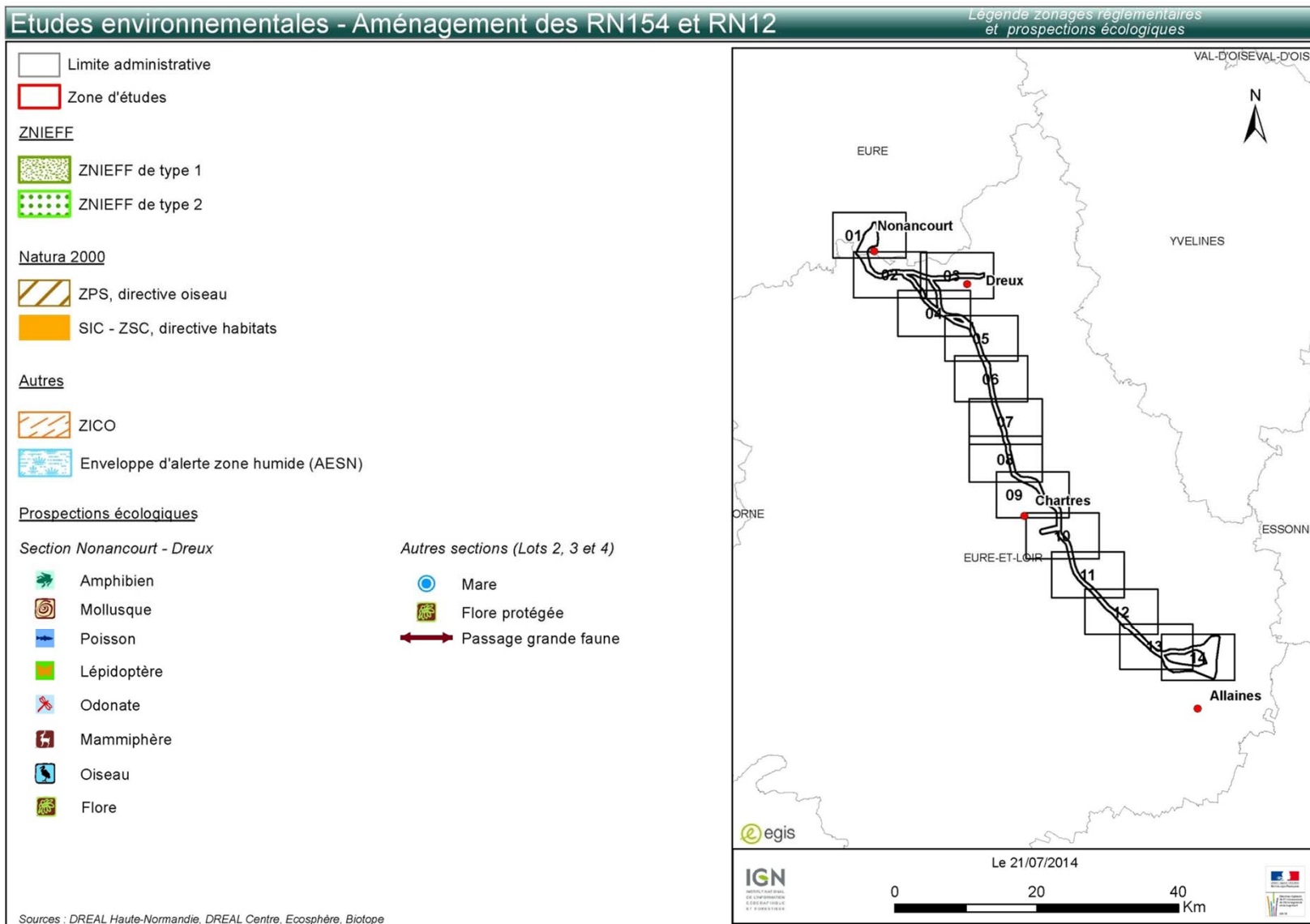
24 ZNIEFF de type 1 et 2 de type 2 de deuxième génération dans un rayon de 5 km ;

3 Zone Spéciale de Conservation dans un rayon de 10 km (ZSC/SIC - directive Habitats), dont une traversée par le fuseau d'étude et une à moins de 2,5 km. Les autres sites de la directive Habitats étant à plus de 20 km ;

1 Zone de Protection Spéciale (ZPS - directive Oiseaux), à environ 10 km ;

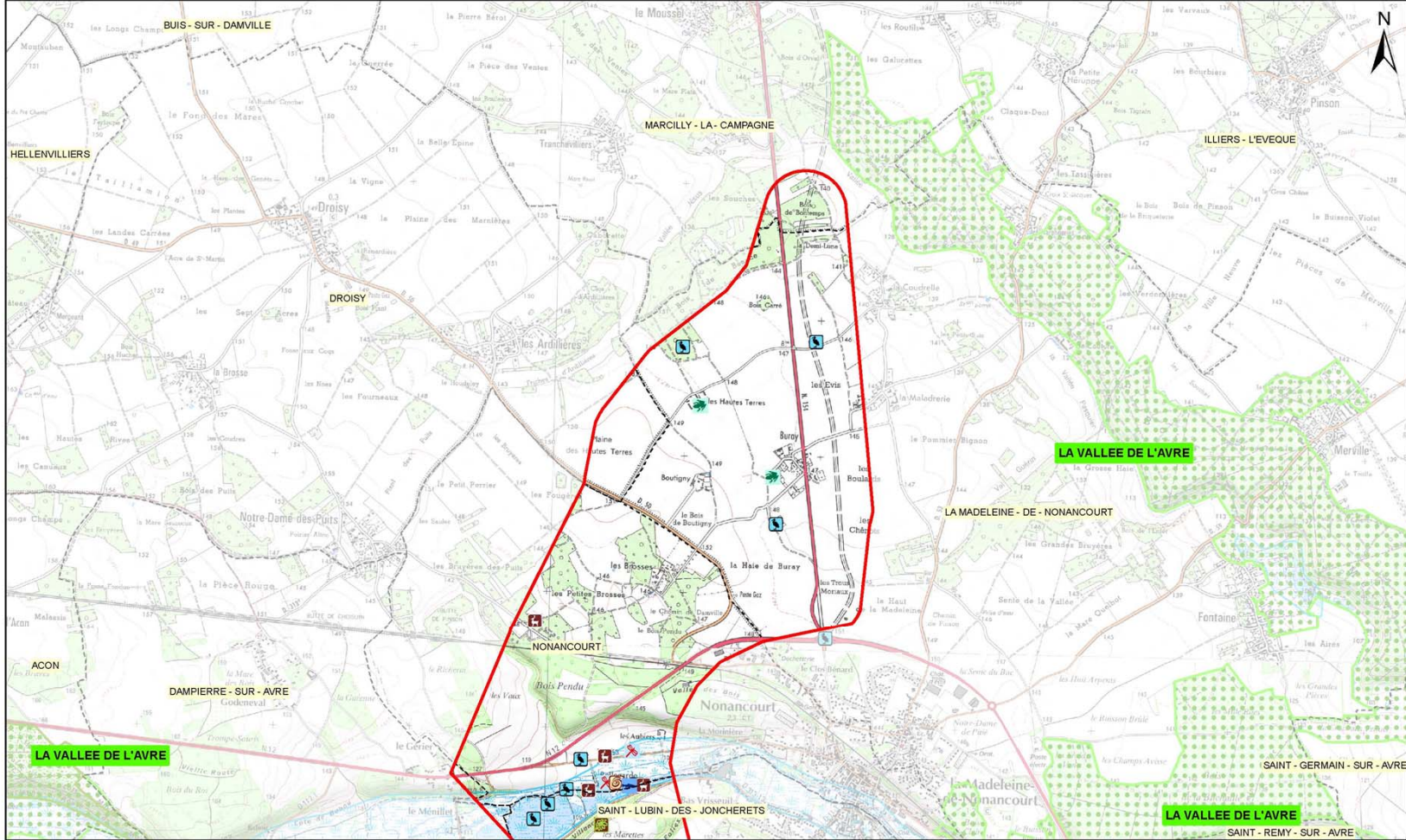
1 APPB, à environ 4 km.

Les études écologiques



Les études écologiques

Etudes environnementales - Aménagement des RN154 et RN12 Zonages réglementaires et prospections écologiques 01/14



Légende

- - - - - Limite communale

La légende complète se trouve sur une page à part

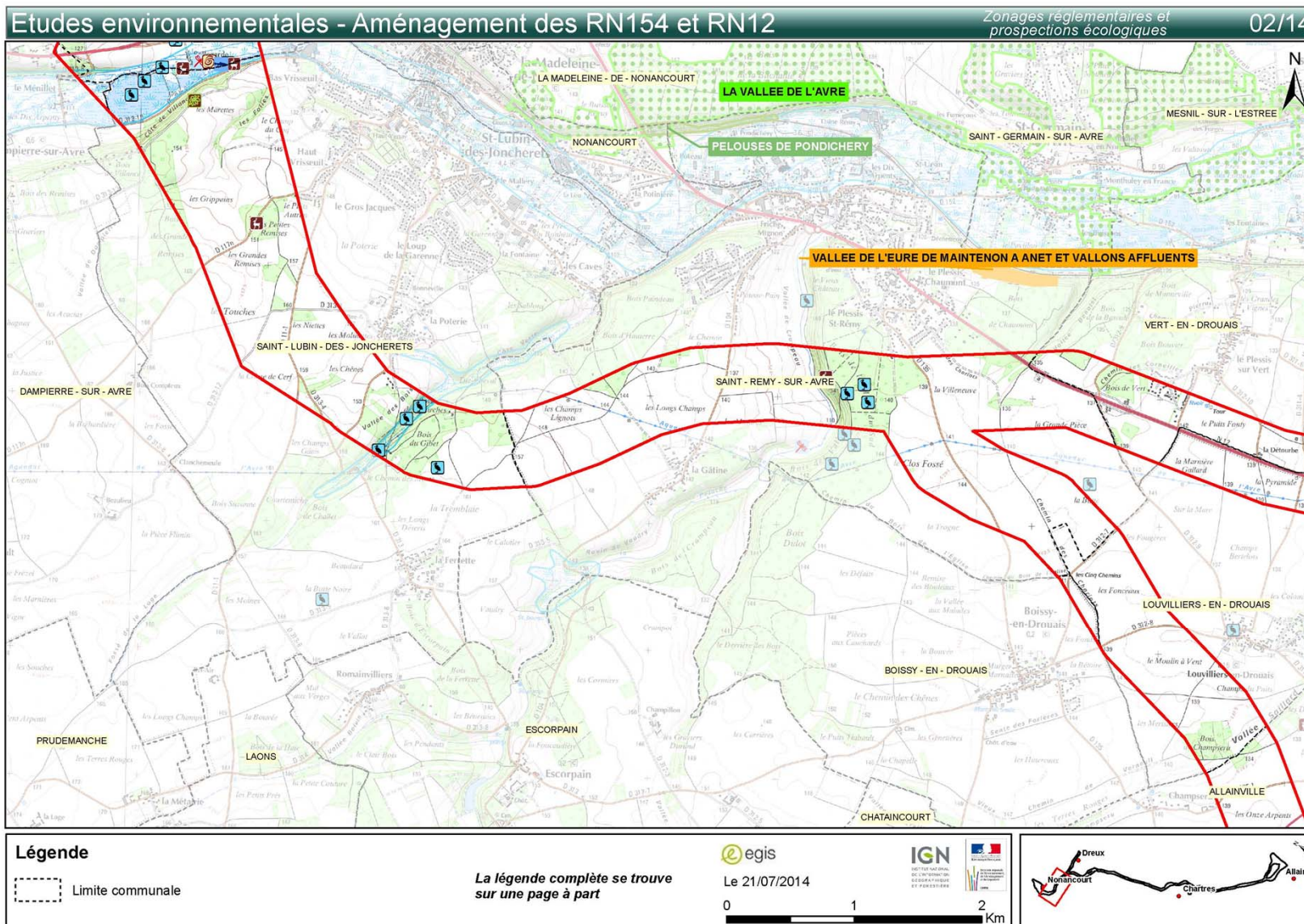
Le 21/07/2014



Direction régionale de l'Environnement, de l'Aménagement et du Logement

CENTRE

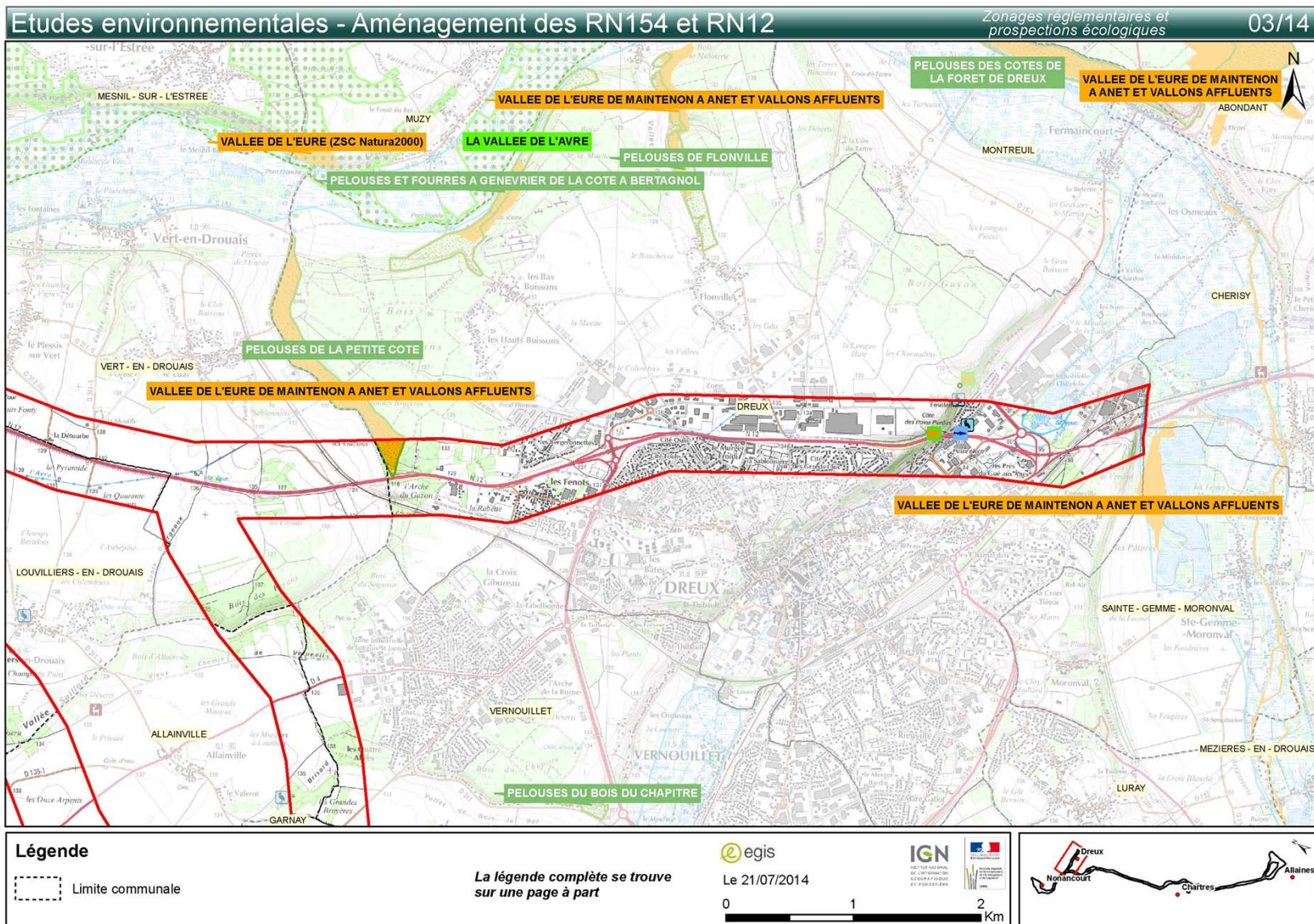
Les études écologiques



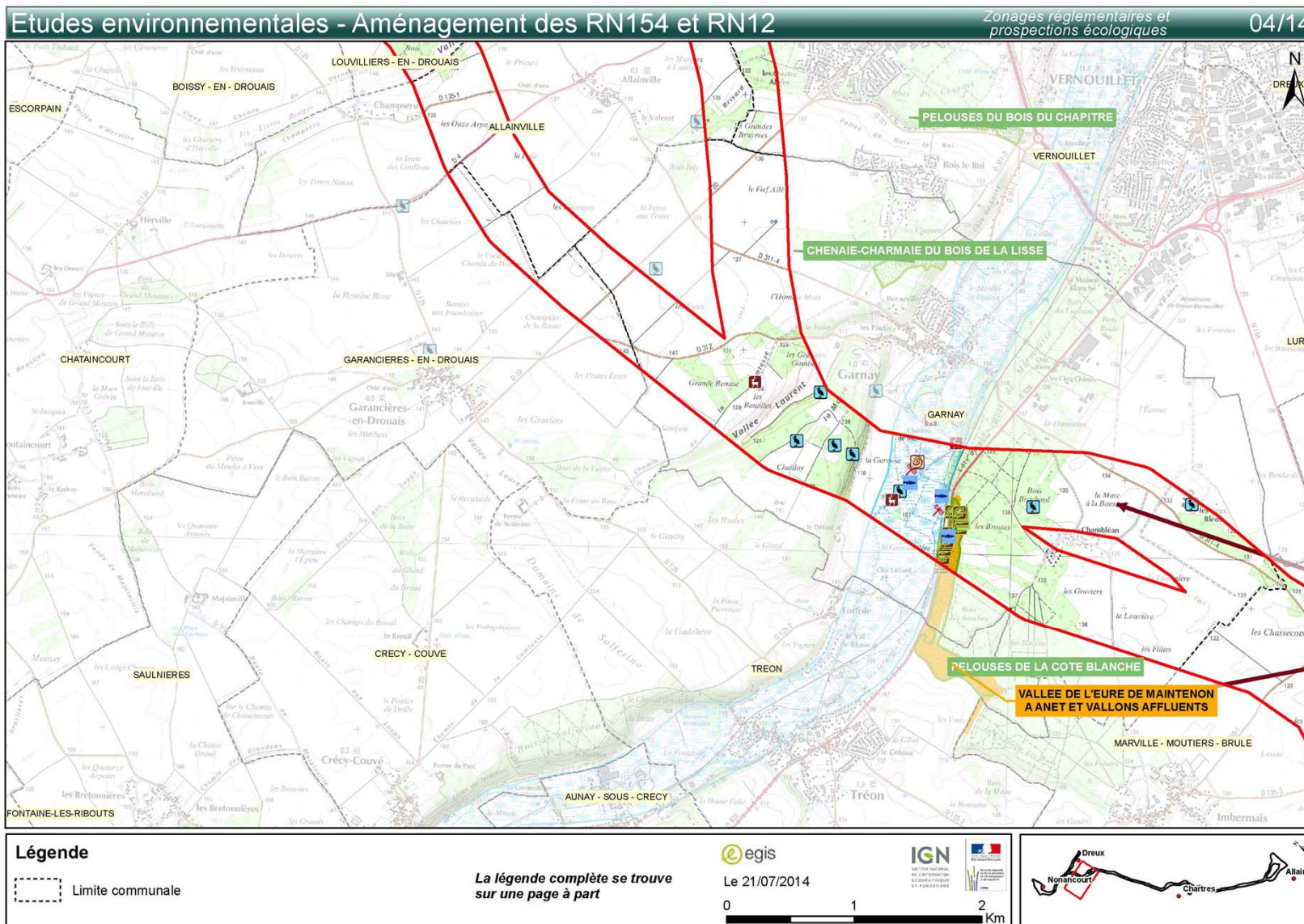
Direction régionale
de l'Environnement,
de l'Aménagement
et du Logement

CENTRE

Les études écologiques



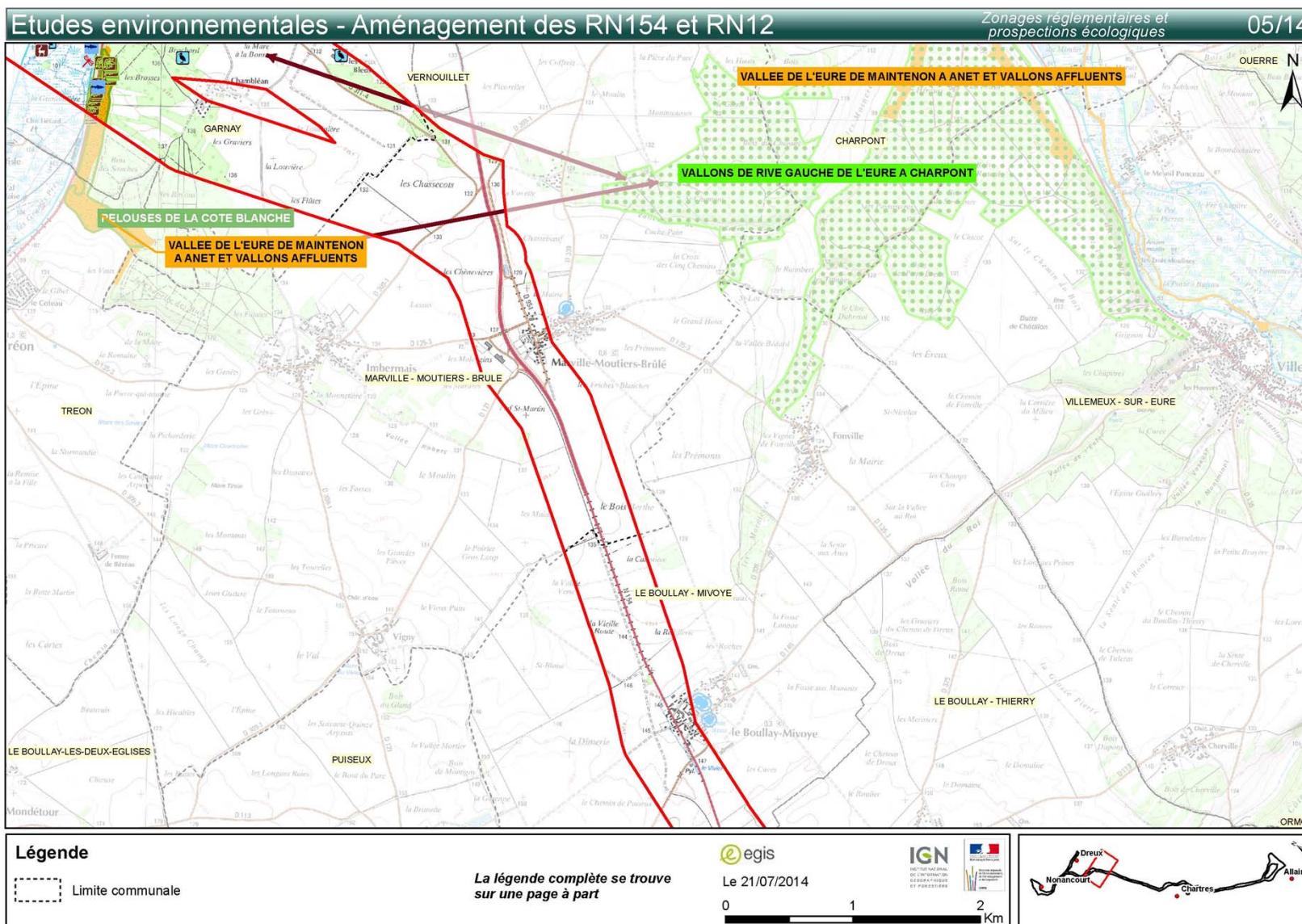
Les études écologiques



Direction régionale de l'Environnement, de l'Aménagement et du Logement

CENTRE

Les études écologiques



Direction régionale de l'Environnement, de l'Aménagement et du Logement

CENTRE

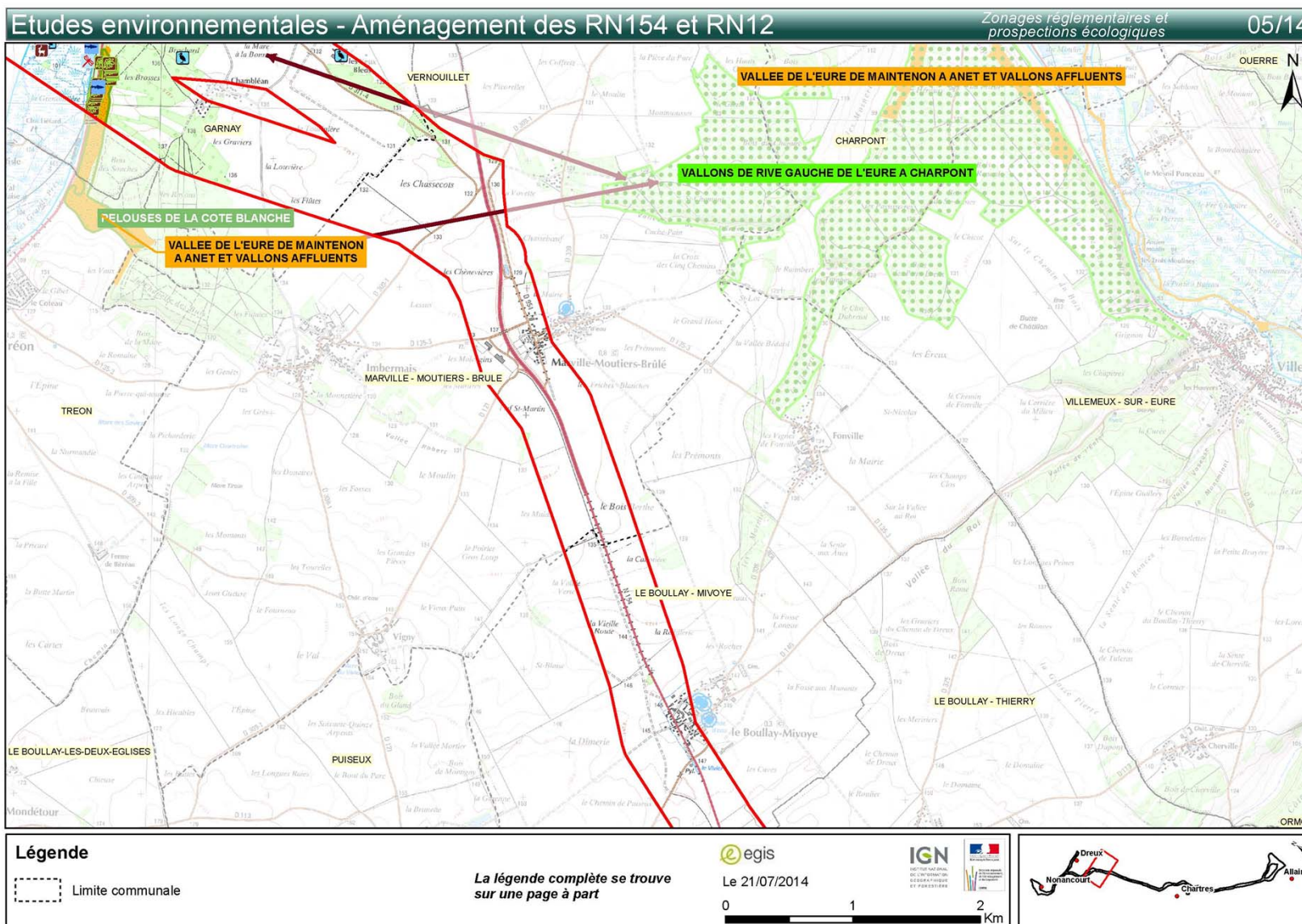
Les études écologiques

- **Zone Dreux - Chartres**
 - Zonages réglementaires et d'inventaires

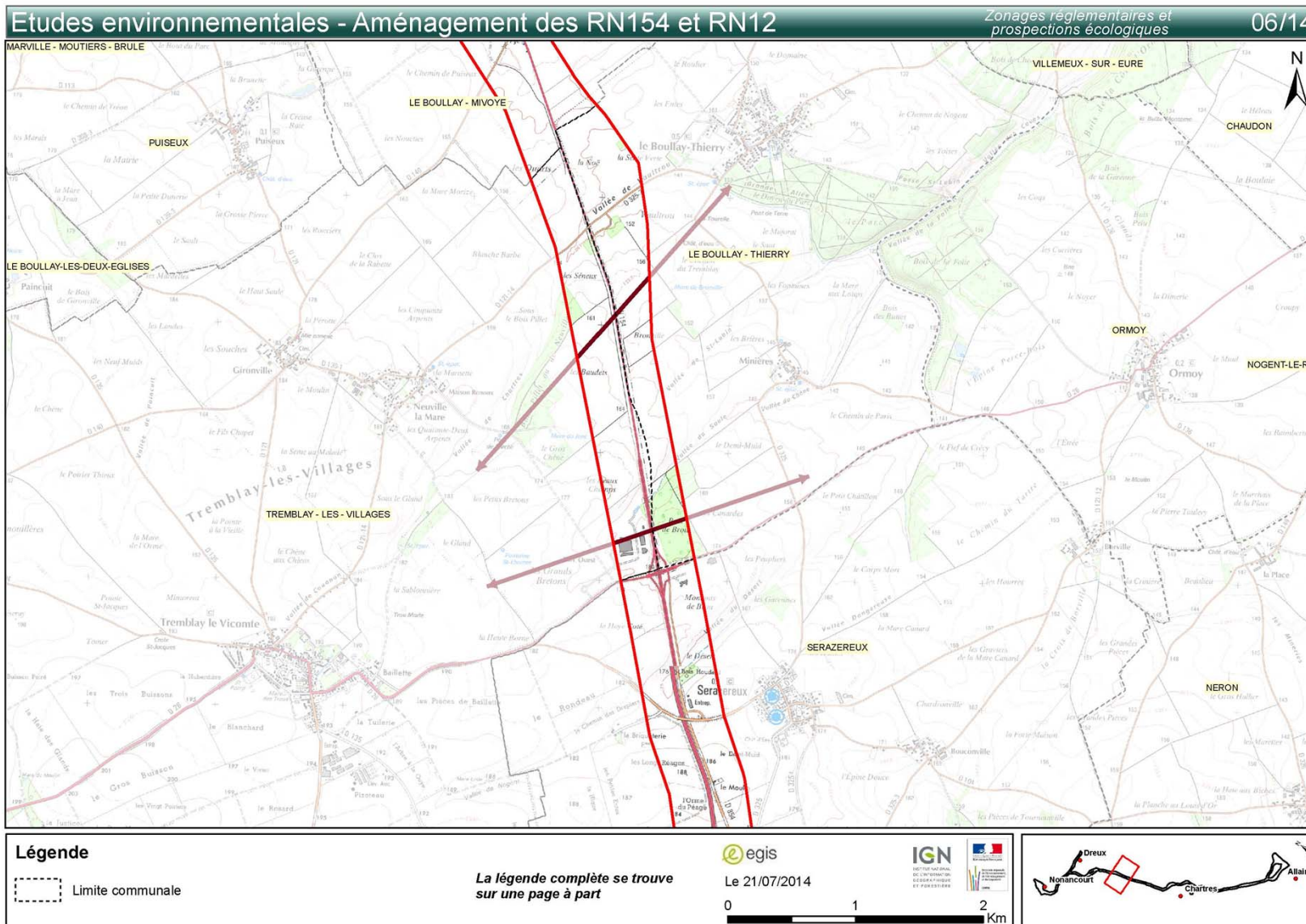
Sans objet



Les études écologiques

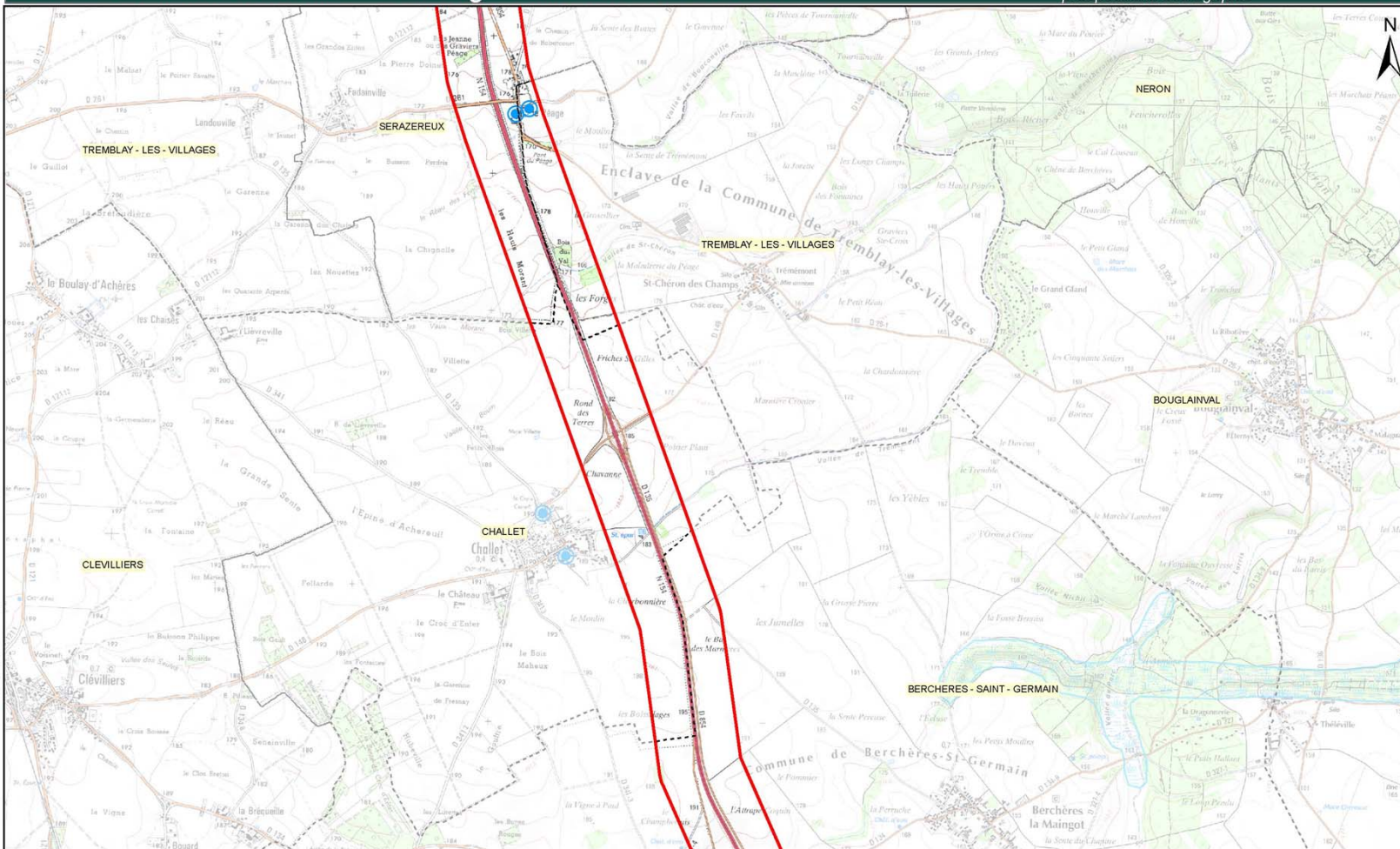


Les études écologiques



Les études écologiques

Etudes environnementales - Aménagement des RN154 et RN12 Zonages réglementaires et prospections écologiques 07/14



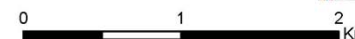
Légende

 Limite communale

La légende complète se trouve sur une page à part



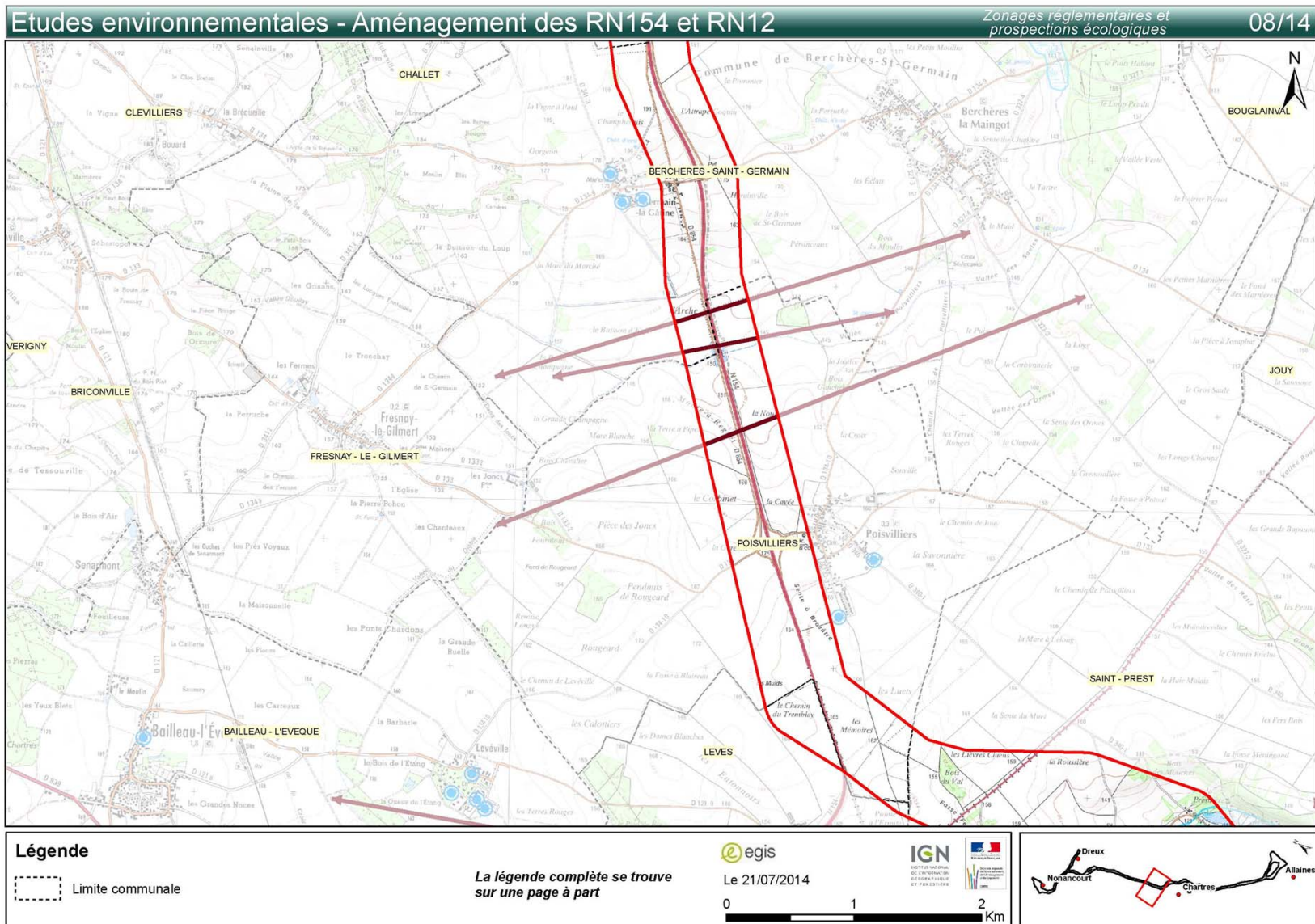
Le 21/07/2014



Direction régionale de l'Environnement, de l'Aménagement et du Logement

CENTRE

Les études écologiques



Direction régionale
de l'Environnement,
de l'Aménagement
et du Logement

CENTRE

Les études écologiques

■ Zone Chartres

■ Zonages réglementaires et d'inventaires

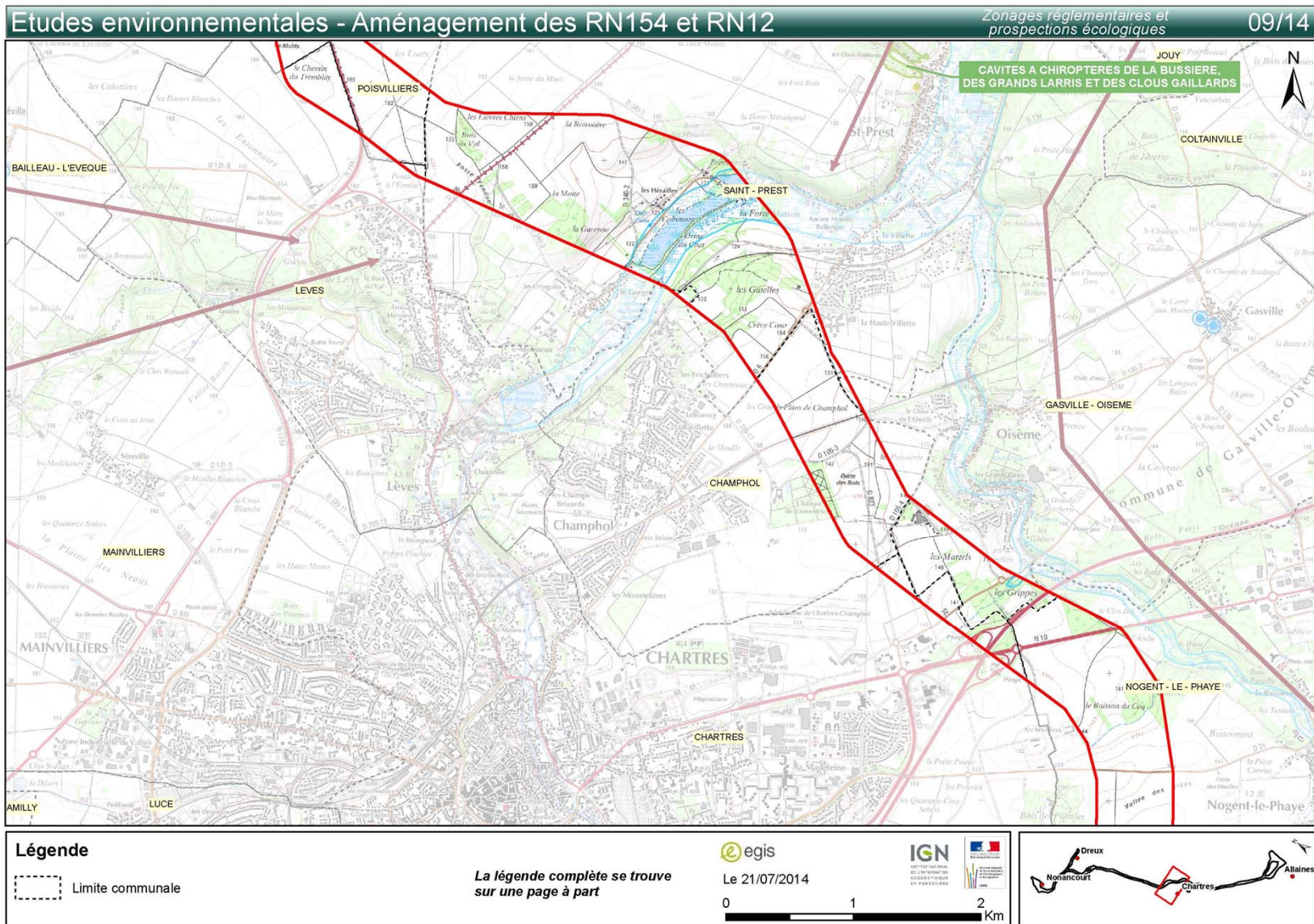
La Zone Spéciale de Conservation (ZSC) FR2400552 « vallée de l'Eure de Maintenon à Anet et vallons affluents » est localisée à l'est-nord-est du département d'Eure-et-Loir:

Habitat d'intérêt communautaire: mégaphorbiaie

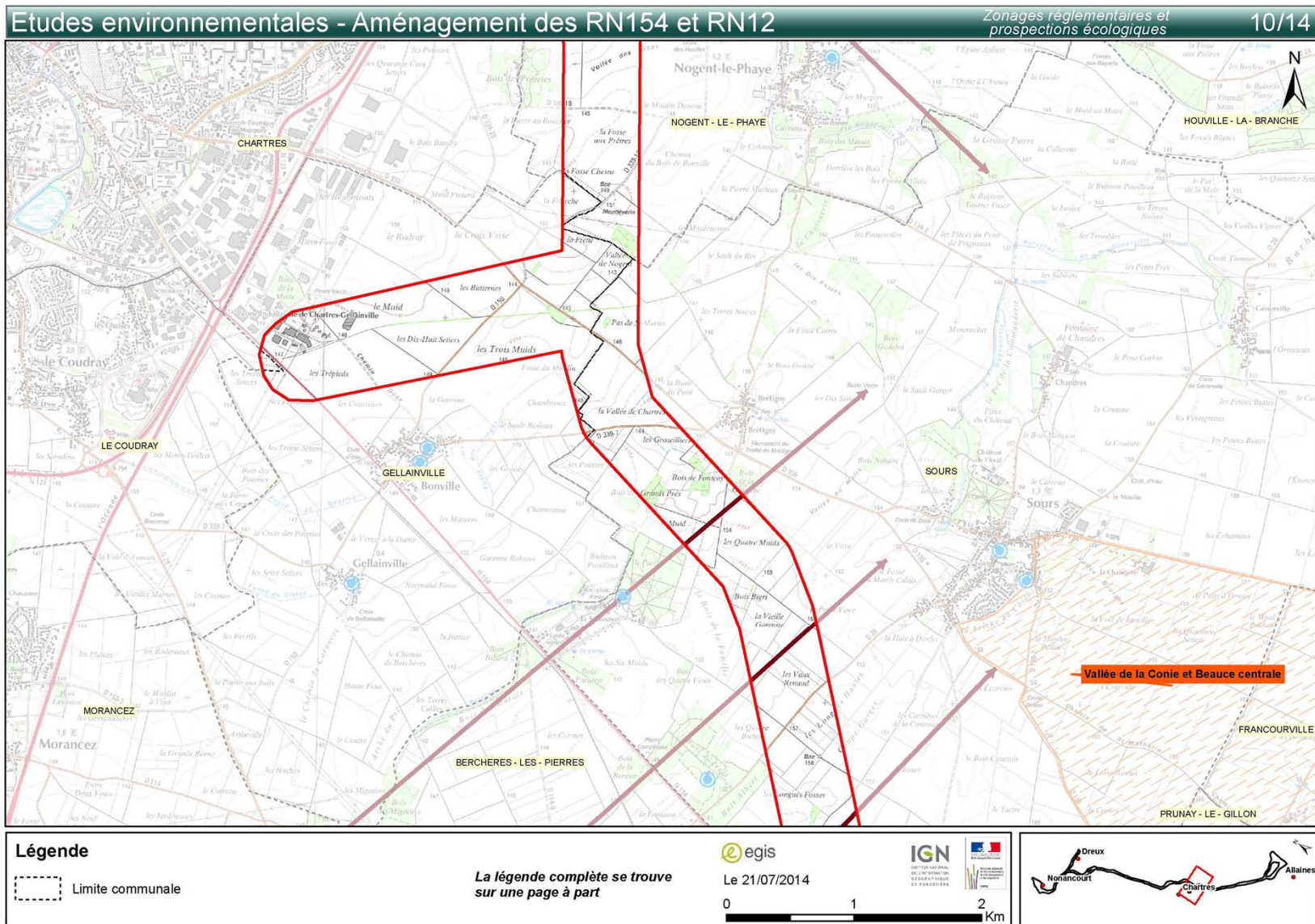
Deux grottes situées au nord-nord-est de l'aire d'étude abritent deux espèces de chauves-souris d'intérêt communautaire : le Grand Murin et le Vespertilion de Bechstein.

La ZNIEFF « Cavités à chiroptères de la Bussière, des Grands Larris et des Clous Gaillards » est une ZNIEFF polynucléaire, divisée en 4 secteurs. Elle est localisée à proximité des bourgs de Jouy et de Saint-Prest.

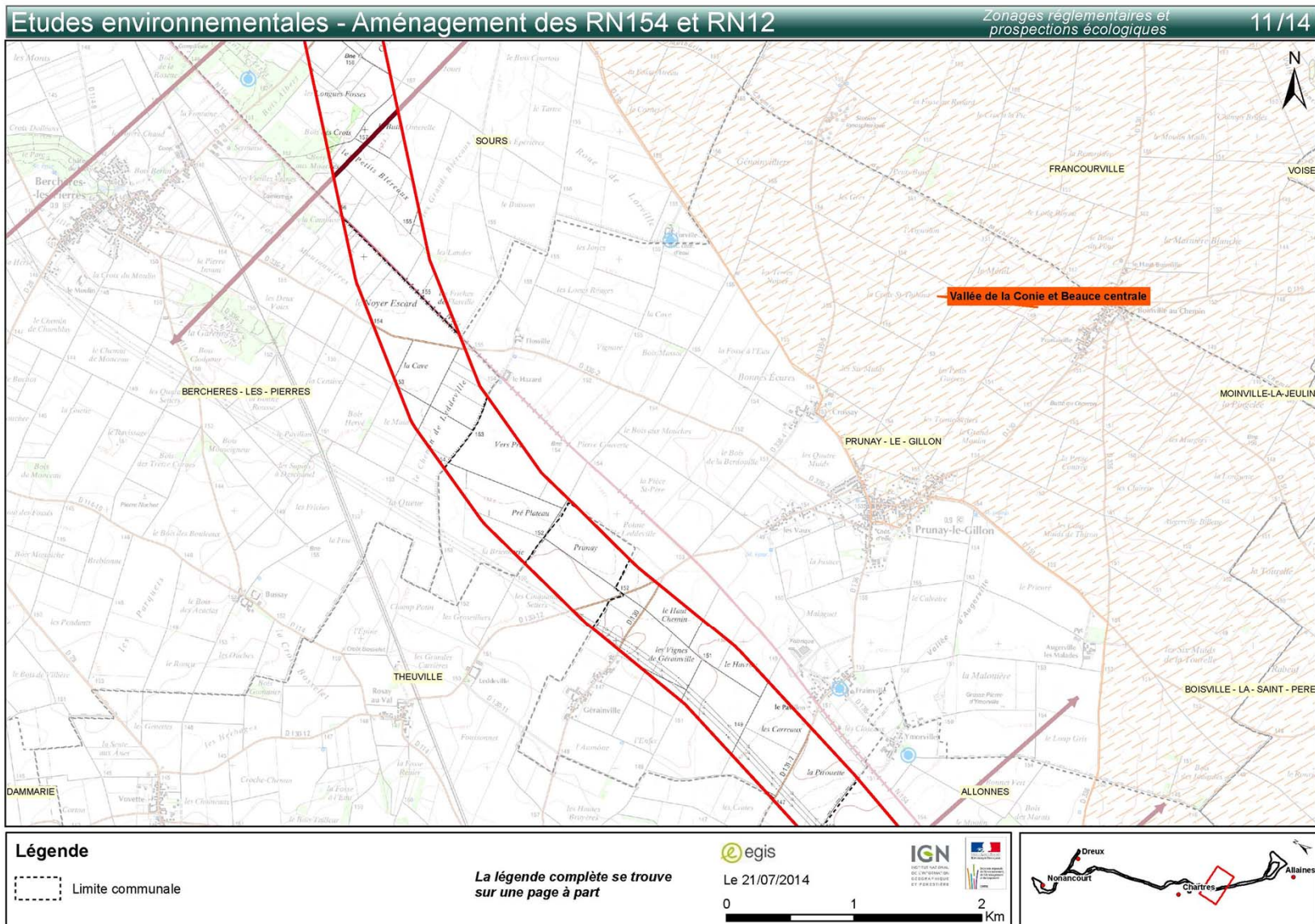
Les études écologiques



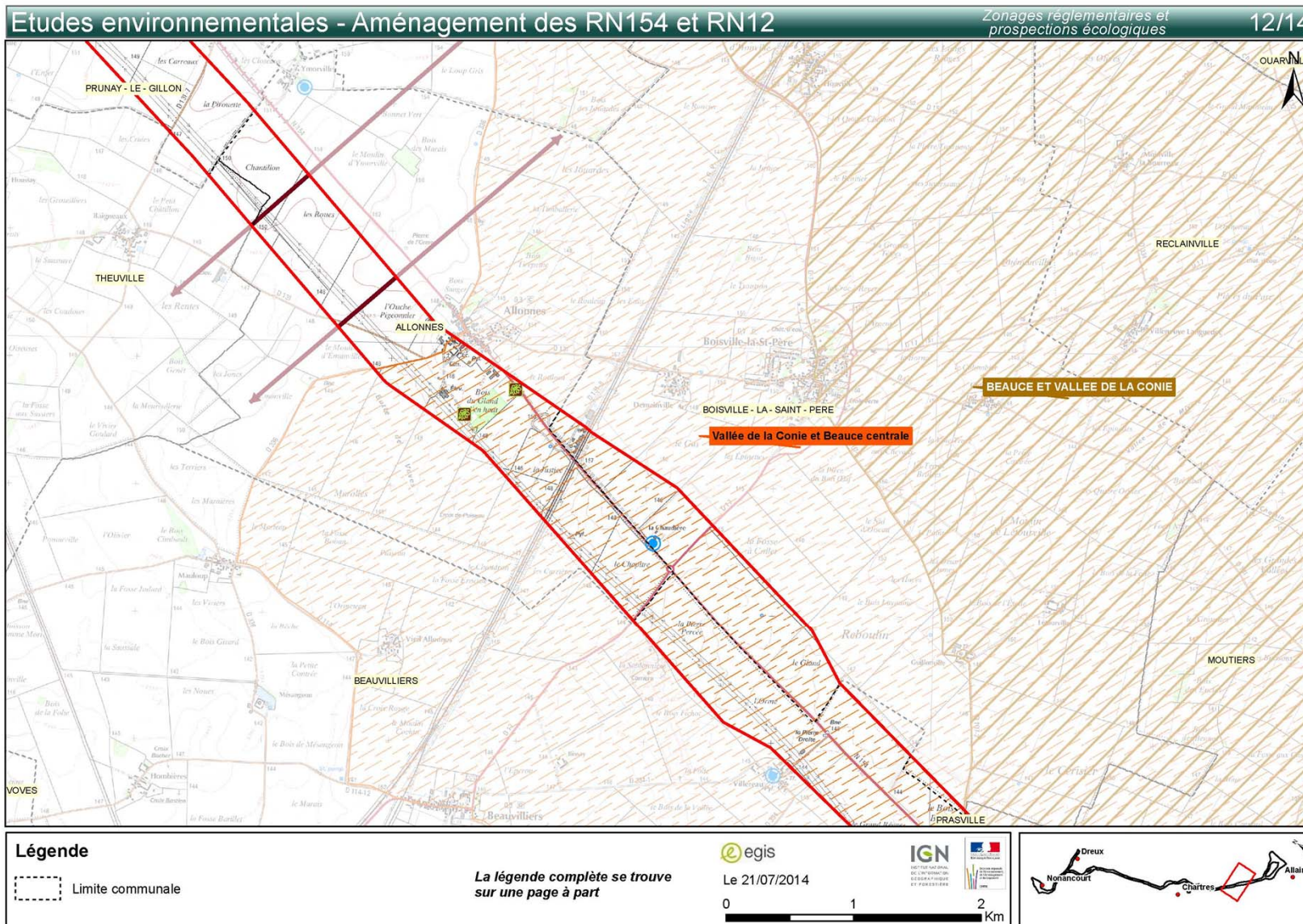
Les études écologiques



Les études écologiques



Les études écologiques



Les études écologiques

- **Zone Chartres – A10**
 - **Zonages réglementaires et d'inventaires**

La Zone Spéciale de Conservation (ZSC) FR2400553 « vallée du Loir et affluents aux environs de Châteaudun »: Quatre entités de la ZSC se situent au sud de l'aire d'étude, une au nord d'Ymonville et les trois autres sont situées entre le sud de Fresnay-l'Evêque et le nord de Guilleville.

La Zone de Protection Spéciale (ZPS) FR2410002 « Beauce et vallée de la Conie ». Toute la partie sud de l'aire d'étude, du sud de Prasville à Allonnes, est située dans la ZPS, sur une partie du plateau beauceron et concerne un ensemble agricole largement dominé par des cultures céréalières, associé à quelques boisements et bosquets épars ainsi qu'à des coteaux secs.

Les études écologiques

■ Zone Chartres – A10

■ Zonages réglementaires et d'inventaires

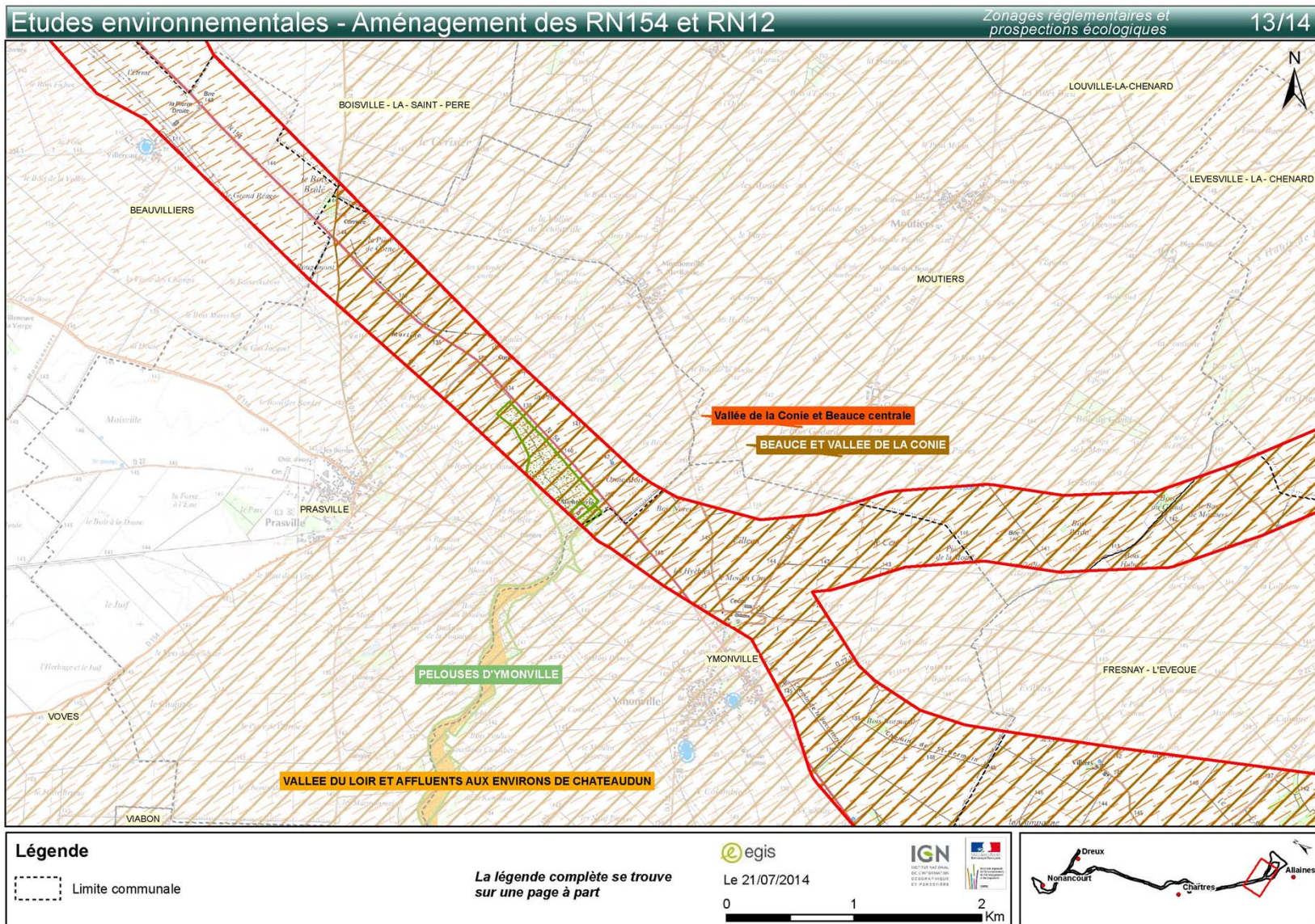
La ZNIEFF « Pelouses d'Ymonville » entre les deux bourgs des communes de Prasville et d'Ymonville : ensemble de pelouses (principalement du Mesobromion, mais aussi du Xerobromion et de l'Alyso-Sedion albi)

La ZNIEFF « Pelouses du Bois de la Fontaine » est localisée à environ 1,3 km au nord du bourg de Guilleville : pelouses calcicoles du Mesobromion

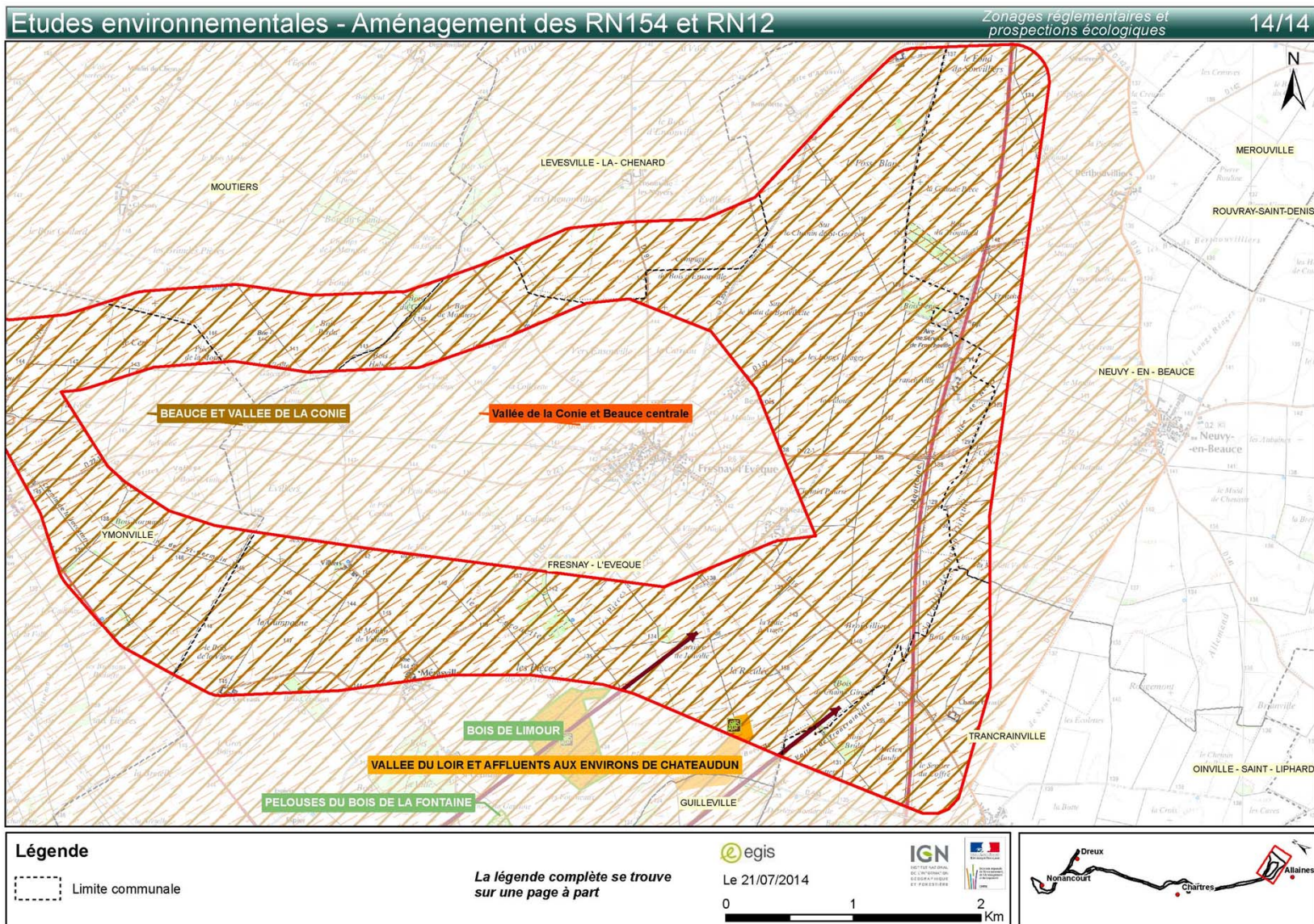
La ZNIEFF « Bois de Limours » est située à 2 km au sud de Fresnay-l'Évêque. Le contour de la ZNIEFF est calé sur les limites du Bois de Limours : chênaie sessiliflore-charmaie neutro-calcicole

La ZICO « Vallée de la Conie et Beauce centrale » : présence d'espèces patrimoniales nicheuses comme le Busard des roseaux, le Busard Saint-Martin, le Busard cendré, la Bondrée apivore, l'Oedicnème criard, le Martin-Pêcheur, le Petit Gravelot et l'Alouette calandrelle.

Les études écologiques



Les études écologiques



Les études écologiques

■ SRCE

- Pris en compte dans la définition des variantes des tracés
- **SRCE région Centre en cours de consultation, non approuvé à ce jour**

Les études écologiques

- Grille d'analyse



Les études écologiques

■ Suite des études

Phase 3

Evaluer les impacts du projet, directs et indirects, temporaires et permanents afin d'alimenter l'étude d'impact

Proposer une série de mesures visant à éviter, réduire ou, en dernier recours, compenser les impacts du projet sur le milieu naturel

- Mise en place de la doctrine ERC pour l'étude du tracé préférentiel, sur la base des diagnostics ph1 et ph2

Phase 4

Réaliser l'évaluation des incidences NATURA 2000

- Présentation des résultats dans l'étude d'impact, l'évaluation NATURA2000

Le cadre de vie

- Etude Air et santé
- Etude acoustique



Les études Air et santé

Objectif :

Réaliser des mesures de la qualité de l'air dans le fuseau d'étude

Puis dans un second temps, réaliser l'études des impacts de l'axe préférentiel

Les polluants analysés (échantillonnage passif):

Dioxyde d'azote, polluant traceur des émissions liées au trafic routier, et le benzène, polluant cancérigène.

Calendrier des mesures :

4 semaines de mesure:

- du 12 au 26 mai 2014 et du 26 mai au 12 juin 2014.

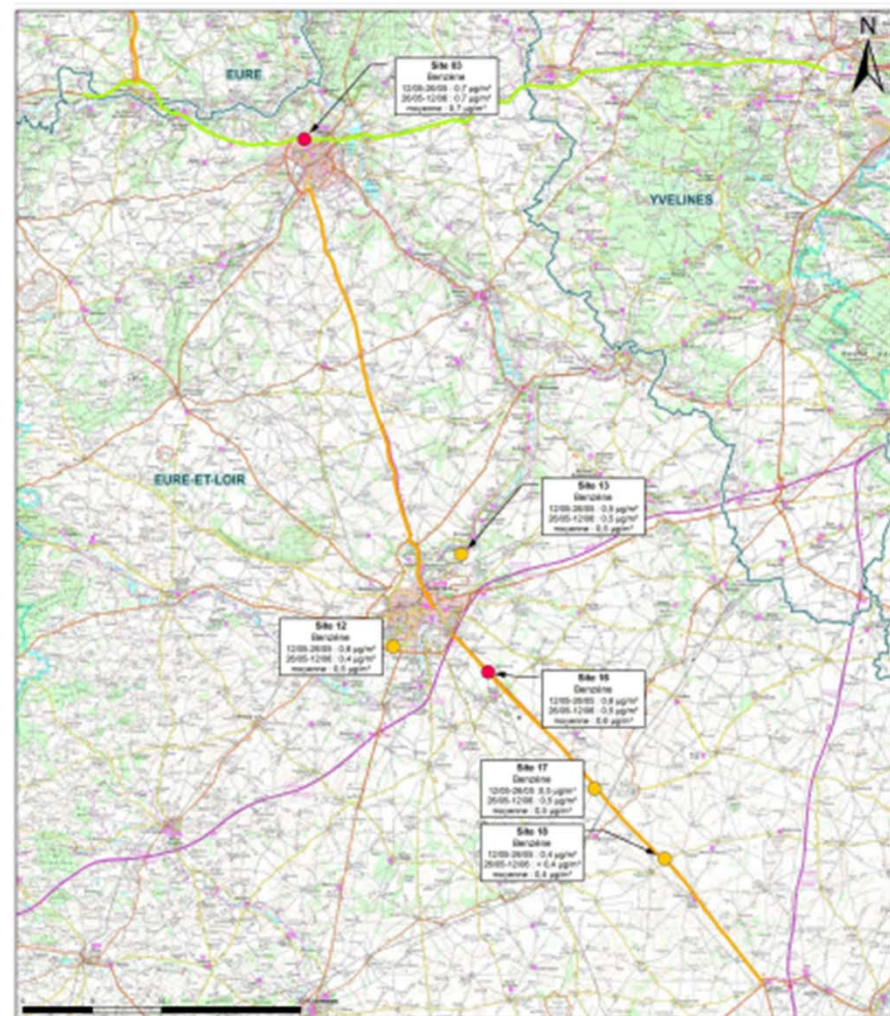
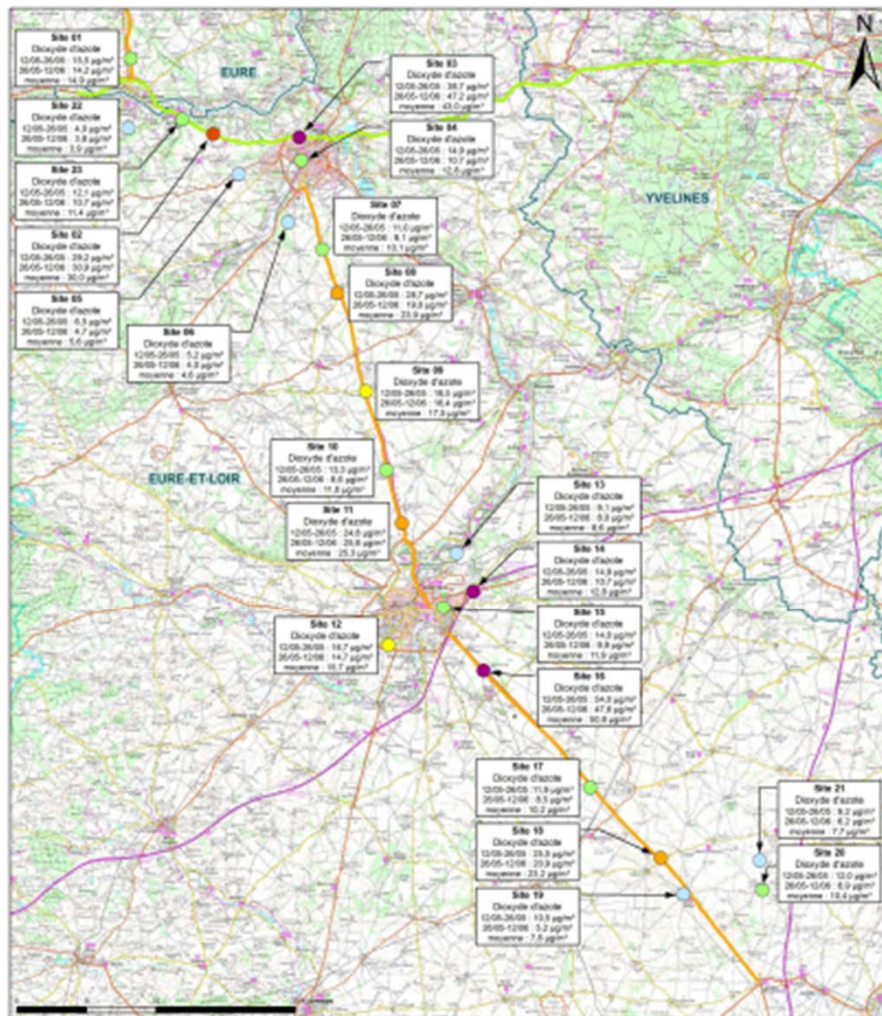
Les études Air et santé

Les principaux enseignements :

La campagne de mesure a mis en évidence des teneurs en dioxyde d'azote et en benzène en deçà des normes de qualité de l'air en vigueur, excepté à proximité des axes routiers majeurs (RN154, RN12, RD910 et A 11) et de l'école Berthelot de Dreux.

Les teneurs en dioxyde d'azote mesurés lors de la campagne de mesure sont en cohérence avec les teneurs relevées par Lig'Air, sur la même période, au droit des stations de Saint-Rémy-sur-Avre, Dreux et Lucé.

Les études Air et santé



Direction régionale de l'Environnement, de l'Aménagement et du Logement

CENTRE

RN154-12 réunion associations 09-10-2014

Les études acoustiques

Objectif :

Réaliser des mesures de l'ambiance sonore dans le fuseau d'étude

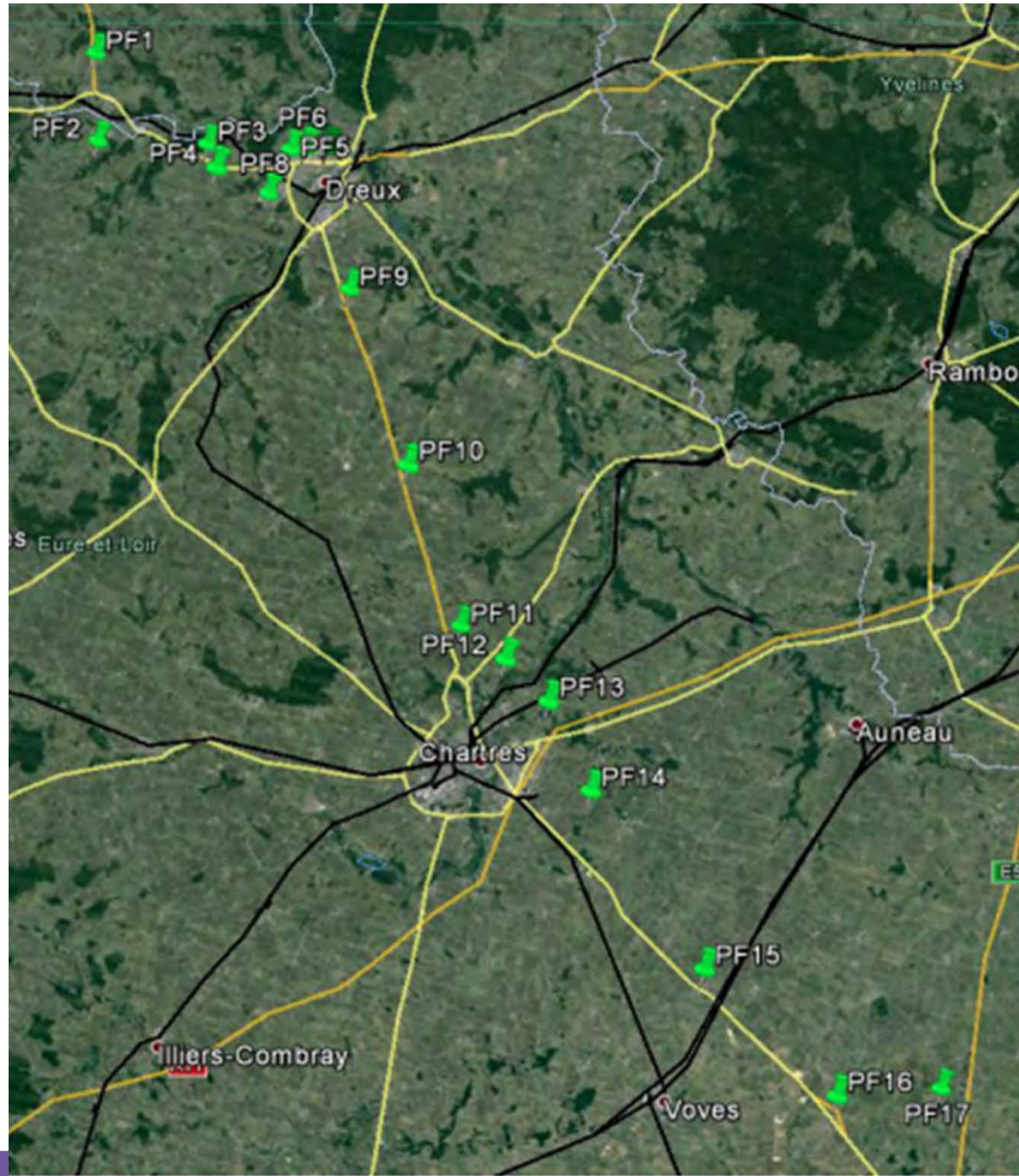
Puis dans un second temps, réaliser l'étude des impacts de l'axe préférentiel

Méthode :

Une campagne de 17 points de mesure acoustique de 24 heures a été réalisée entre le 26 mai 2014 et le 05 juin 2014 (PF1 à PF17).

Les mesures de bruit ont été réalisées à proximité des infrastructures de transports terrestres présentes actuellement sur le site d'étude.

Les études acoustiques



**Localisation
des points
de mesures**



Les études acoustiques

| Point de mesure | Source de bruit principale | Distance approximative à la voie [m] | Jour (6h – 22h) | | | Nuit (22h – 6h) | | | Différence Mesure jour/nuit [dB(A)] |
|-----------------|----------------------------|--------------------------------------|--------------------------|---------------------------|-----------------------|--------------------------|---------------------------|-----------------------|-------------------------------------|
| | | | L _{Aeq} [dB(A)] | TM _{6A} [Unités] | %PL | L _{Aeq} [dB(A)] | TM _{6A} [Unités] | %PL | |
| PF1 | RN154 et D6154 | 190 | 58.5 | Donnée non disponible | Donnée non disponible | 41.2 | Donnée non disponible | Donnée non disponible | 17.3 |
| PF2 | D313 | 120 | 42.3 | 13 | 6 | 26.6 | 1 | 0 | 15.7 |
| PF3 | RN12 | 25 | 68.1 | 1600 | 26 | 62.1 | 307 | 43 | 6.0 |
| PF4 | RN154 et D311.4 | 75 | 44.5 | 1744 | 23 | 34.1 | 326 | 40 | 10.4 |
| PF5 | RN12 | 60 | 59.8 | 1620 | 15 | 54.8 | 370 | 26 | 5.0 |
| PF6 | RN12 | 70 | 60 | 1656 | 15 | 55.4 | 366 | 25 | 4.6 |
| PF7 | RN12 | 35 | 60.1 | 1656 | 15 | 55.6 | 366 | 25 | 4.5 |
| PF8 | D20 et D311 | 45 | 49.9 | 249 | 4 | 44.8 | 22 | 0 | 5.1 |
| PF9 | RN154 | 106 | 49.8 | 1116 | 26 | 43.8 | 62 | 46 | 6.0 |
| PF10 | RN154 et D26.1 | 106 | 55.1 | 1121 | 23 | 45 | 136 | 45 | 10.1 |
| PF11 | RN154 | 360 | 58.8 | 1145 | 27 | 51.8 | 141 | 44 | 7.0 |
| PF12 | D6.2 | 45 | 47.9 | 94 | 6 | 40.1 | 4 | 0 | 7.8 |
| PF13 | Chemin des saurelles | 10 | 46.5 | Donnée non disponible | Donnée non disponible | 40.5 | Donnée non disponible | Donnée non disponible | 6.0 |
| PF14 | D509 et D339.7 | 70 | 57 | 320 | 7 | 45.7 | 28 | 11 | 11.3 |
| PF15 | RN154 et D131 | 30 | 53 | 494 | 21 | 45.5 | 59 | 47 | 7.5 |
| PF16 | RN154 | 330 | 43.9 | 432 | 22 | 37.5 | 60 | 45 | 6.4 |
| PF17 | D142 | 10 | 51.7 | Donnée non disponible | Donnée non disponible | 39.1 | Donnée non disponible | Donnée non disponible | 12.6 |

Tableau de résultats

Les études acoustiques

Les principaux enseignements des mesures :

Seul le point 3, situé en bordure de la RN 12 au niveau de la commune de la Madeleine-de-Nonancourt, est situé en zone d'ambiance sonore préexistante non modérée (> 65 dB le jour et > 60 dB de nuit)

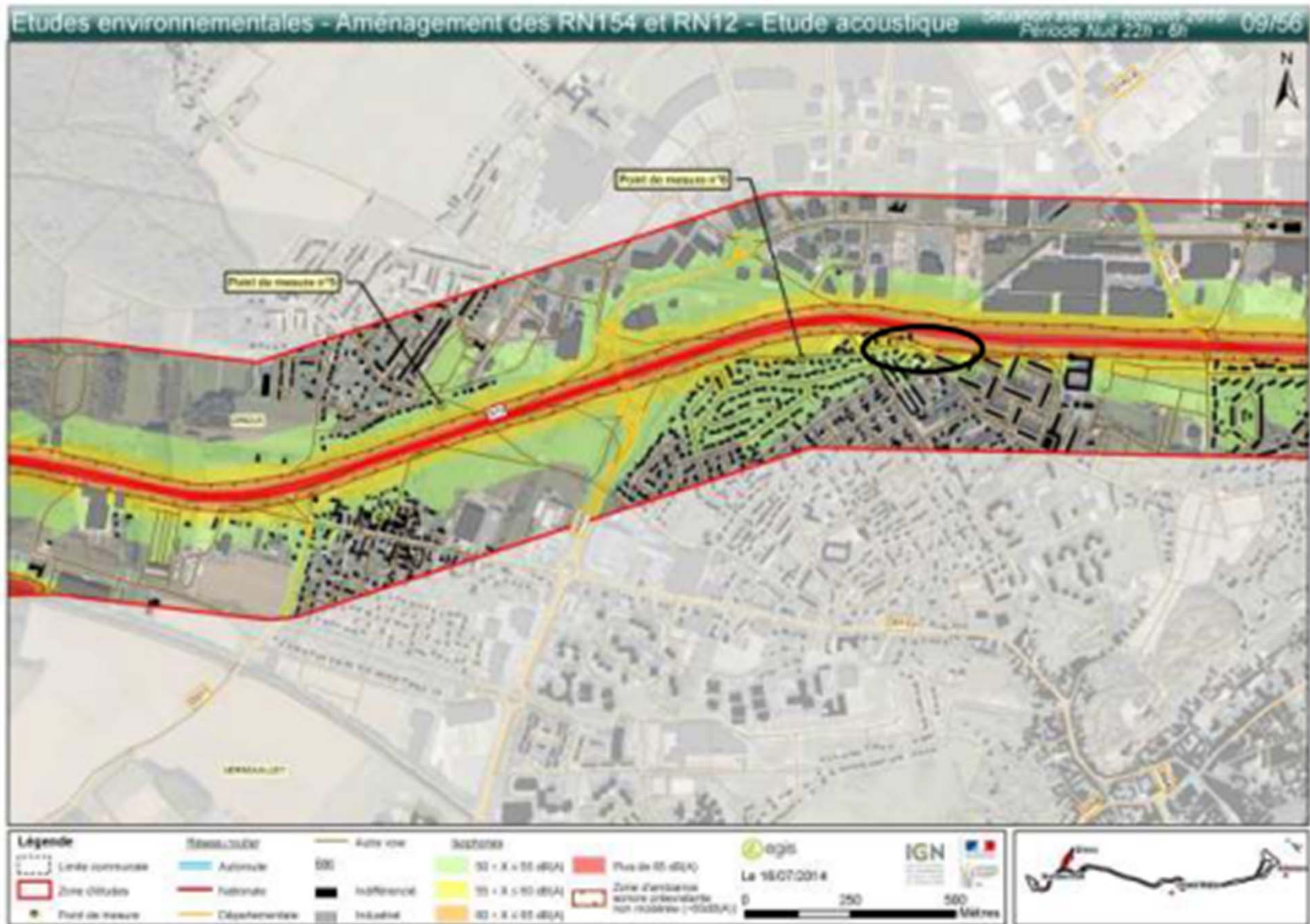
Tous les autres points de mesures sont situés en zone d'ambiance sonore préexistante modérée.

Modélisation de l'ensemble du fuseau d'étude

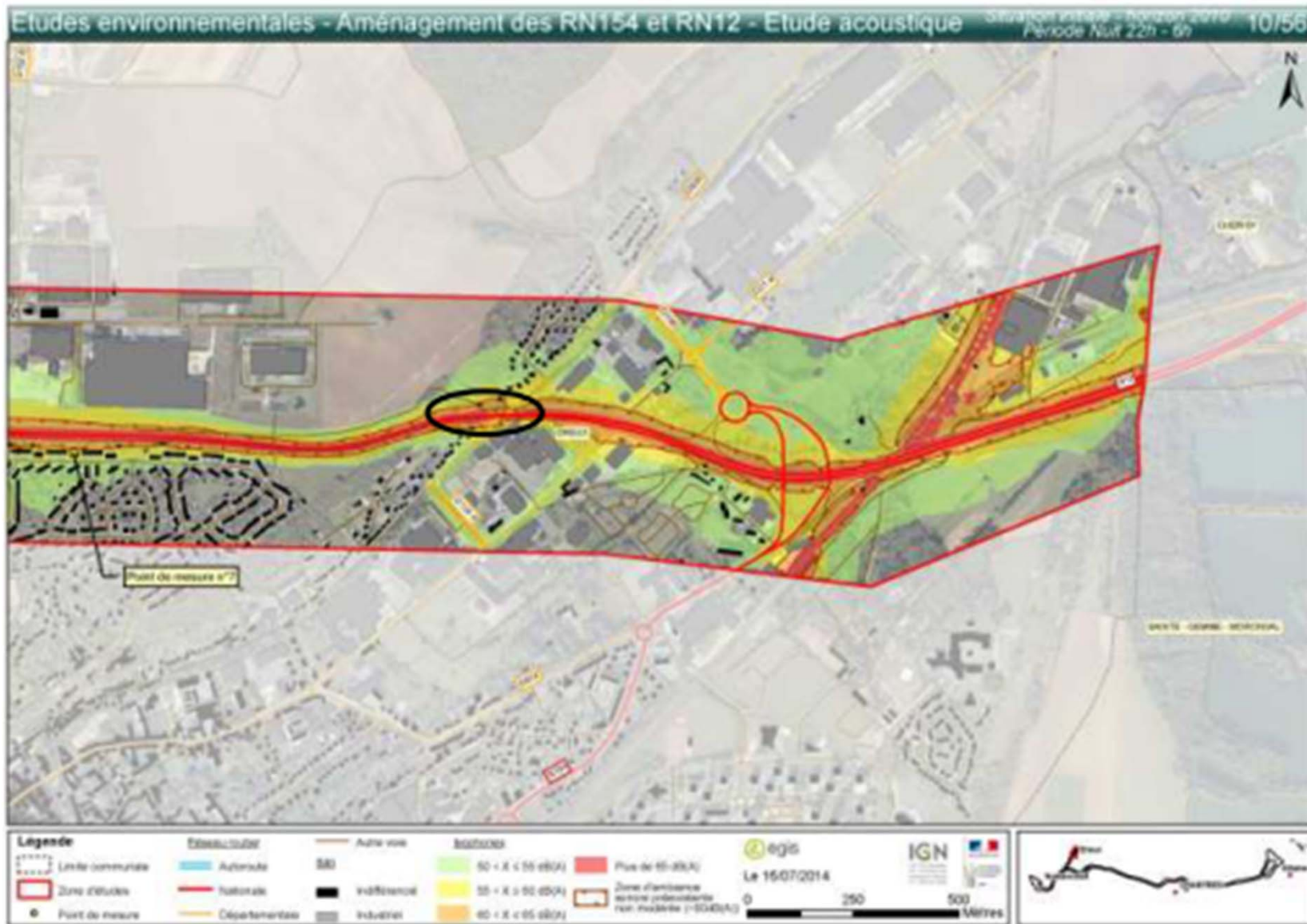
Sur la base des mesures de terrain, un état initial a été construit par modélisation. Sur l'ensemble du linéaire modélisé, la grande majorité des bâtis est située en zone d'ambiance sonore modérée.

Quelques bâtis situés le long de la RN12 sont en zone d'ambiance sonore non modérée. Outre, en plus du PF3 les secteurs correspondants sont entourés en noir ci après.

Les études acoustiques



Les études acoustiques



Le cadre de vie

- Grille d'analyse



Le cadre de vie

■ Suite des études

- Mise en place de la doctrine ERC pour l'étude du tracé préférentiel
 - Modélisation des impacts de variantes
 - Définition des protections (mesures de réduction) de la variante retenue
- Présentation des résultats dans l'étude d'impact
- Etude hydraulique à venir

Internet & coordonnées

- **Site dédié au projet**
 - <http://154-12.centre.gouv.fr>
- **Garant**
 - jyoudouin@orange.fr
- **DREAL**
 - <http://www.centre.developpement-durable.gouv.fr>
 - sdit.dreal-centre@developpement-durable.gouv.fr
 - Tél. : 02 36 17 46 48