

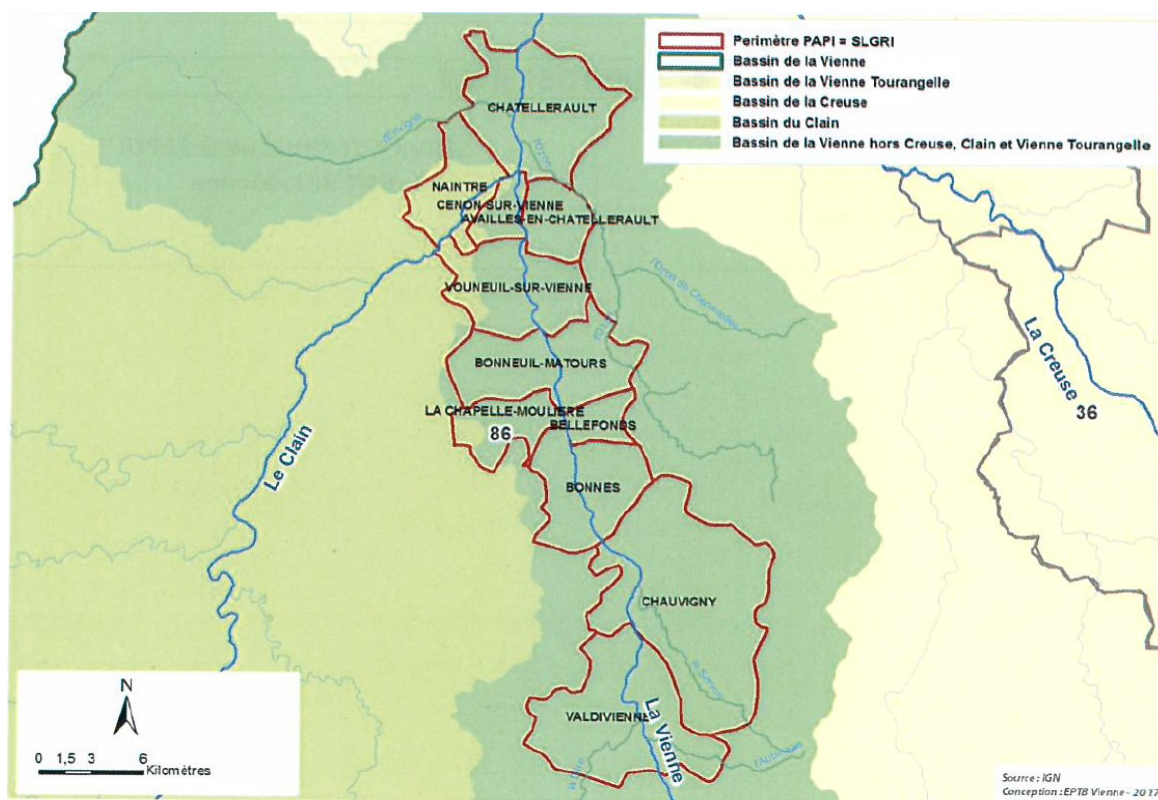
TRI de CHÂTELLERAULT

Fiche de Synthèse de la Stratégie Locale de Gestion du Risque Inondation

Une stratégie : SLGRI de Châtellerault

consultable à l'adresse suivante : <http://www.vienne.gouv.fr/Politiques-publiques/Environnement-risques-naturels-et-technologiques/Risques-naturels-et-technologiques-majeurs/Les-risques-naturels/Inondation/Reduction-du-risque-d-inondation-sur-le-secteur-de-Chatellerault-SLGRI-PAPI-Vienne-aval>

NB : Le périmètre du TRI de Châtellerault a été étendu en 2018, par arrêté préfectoral du Préfet coordonnateur de bassin du 22 octobre 2018, au secteur de Poitiers. La SLGRI objet de la présente fiche a été élaborée sur le périmètre initial du TRI. **Elle a donc vocation à être révisée prochainement pour prendre en compte le nouveau périmètre.**



Porteur : EPTB Vienne

Périmètre : 6 communes du TRI de Châtellerault, étendu à 5 communes en amont.

Type d'aléa : Débordements de cours d'eau (La Vienne et le Clain)

- Liste des parties prenantes fixée par arrêté du 4/02/2015
- Examen en CIPL du 17 juin 2016
- SLGRI approuvée le 22/07/2016 par arrêté départemental n° 2016-DDT-1019 par la Préfète de la Vienne

Dispositifs existants :

- DICRIM : 11
- PCS : 10 réalisés – 1 en cours
- PPRi :
 - PPRi vallée de la Vienne section amont (approuvé le 24/12/2009)
 - PPRi vallée de la Vienne section médiane (approuvé le 8/02/2007)
 - PPRi vallée de la Vienne à Châtellerault (approuvé le 27/2/2009)
 - PPRi Clain section aval (prescrit le 19/7/2018)

ÉVÉNEMENTS MARQUANTS

Crue de la Vienne (échelle Châtellerault – code hydro L3100610)

- Mars 1913 : 6,40 m
- Janvier 1982 : 6,00 m
- Janvier 1994 : 6,09 m

Crue du Clain :

- Décembre 1982 : 5,60 m sur l'échelle de Poitiers (code hydro L2341630)

SCÉNARIOS DE DÉBORDEMENTS DES COURS D'EAU CARTOGRAPHIES SUR LE TRI

➤ Évènement fréquent :

- Une crue décennale de la Vienne à Chauvigny : 4,5 m (environ 1 050 m³/s)
- Une crue décennale de la Vienne à Châtellerault : 5,5 m (environ 1 270 m³/s)
- Une crue associée du Clain permettant cette période de retour de la Vienne aval, soit un débit d'environ 220 m³/s, correspondant à une hauteur d'eau d'environ 1,8 m à la station de Dissay, caractéristique d'une période de retour de 4/5 ans pour la Crue du Clain
- Enjeux impactés:
POPULATION : 550 habitants
EMPLOIS : 135

➤ Évènement moyen :

- Sur la Vienne, la crue centennale du 31 mars 1913 avec la plus haute laisse de crue connue : 6,35 m à l'échelle de Châtellerault
- Sur le Clain, la crue centennale du 21 décembre 1982
- Enjeux impactés:
POPULATION : 1960 habitants
EMPLOIS : 765

➤ **Évènement exceptionnel sur la Vienne :**

- Ce scénario correspond à la rupture du barrage de Vassivière, situé sur le cours d'eau la Maulde dans le département de la Creuse, dont l'analyse a été conduite par EDF en 1996. Dans l'hypothèse retenue, sa rupture est supposée totale et instantanée
- Enjeux impactés:
POPULATION : 13 150 habitants
EMPLOIS : 9800

LES GRANDS OBJECTIFS DE LA STRATÉGIE LOCALE
--

1. Améliorer la connaissance et la conscience du risque d'inondation

- | |
|---|
| <ul style="list-style-type: none">• Sensibiliser le grand public et les scolaires sur le risque d'inondation : réunions publiques d'information, manifestations, outils pédagogiques, repères de crues• Sensibiliser les élus au risque d'inondation : session d'information• Améliorer la connaissance des inondations par débordement de la Vienne : réaliser une modélisation hydraulique des cours d'eau de la Vienne et du Clain en crue• Compléter et harmoniser la connaissance des enjeux localisés en zone inondable avec l'ensemble des acteurs du territoire : développer des bases de données permettant de géolocaliser les enjeux en zone inondable pour parfaire la connaissance et permettre une application à la gestion de crise• Mieux comprendre les phénomènes d'inondation par ruissellement : information et sensibilisation des acteurs, réalisation d'un atlas des zones de ruissellement. |
|---|

2. Réduire la vulnérabilité des enjeux implantés en zone inondable

Mettre en place une démarche de réduction de la vulnérabilité :

- | |
|--|
| <ul style="list-style-type: none">• De l'habitat en zone inondable : définir les zones prioritaires en fonction de l'aléa, identifier le bâti à usage d'habitation, intégrer un volet sur la réduction de la vulnérabilité aux inondations dans les opérations d'amélioration de l'habitat situés en zone inondable.• Des équipements et services publics en zone inondable : définir les zones prioritaires d'analyse, diagnostiquer la vulnérabilité, proposition de mesures d'ordre technique et organisationnel pour réduire la vulnérabilité (établissements utiles à la gestion de crise, établissements sensibles...), évaluer la vulnérabilité des ouvrages d'art, inventorier les réseaux en encorbellement et les conséquences et dysfonctionnement en cas de rupture de l'ouvrage• Des activités économiques et des installations polluantes en zone inondable : recenser les entreprises qui pourraient bénéficier du dispositif, les sensibiliser à la démarche, diagnostiquer la vulnérabilité, proposer des mesures d'ordre technique et organisationnel, mise en place de dispositifs visant à limiter les impacts en cas d'incidents. |
|--|

3. Valoriser les services rendus par les espaces naturels pour réduire l'intensité de l'aléa

- | |
|---|
| <ul style="list-style-type: none">• Identifier les zones d'expansion de crue : évaluer leur fonctionnalité, évaluer la faisabilité technique d'utiliser les anciennes carrières pour écrêter les crues, développer des actions en lien avec la trame verte et bleue.• Limiter le ruissellement urbain et rural : élaborer un zonage pluvial fixant des prescriptions et le prendre en compte dans les docs d'urbanisme, mettre en place des techniques alternatives de gestion |
|---|

des eaux pluviales pour les projets aménagement urbain. Restaurer et préserver les éléments du paysage favorisant le tamponnement des eaux et l'écrêtement des phénomènes d'inondation (haies, ripisylve, zones humides...)

- Assurer l'entretien des cours d'eau et restaurer la morphologie : valoriser les actions en lien avec les inondations en faveur de la restauration de la fonctionnalité des milieux aquatiques menées par les syndicats de rivière (ou structure GEMAPI) ; prendre en compte la restauration morphologique des cours d'eau dans l'aménagement du territoire et les grands projets d'infrastructure.

4. Planifier l'organisation et l'aménagement du territoire en tenant compte du risque

- Évaluer l'opportunité de mettre en place un PPRI sur le Clain Aval (secteur entre Dissay et Cenon-sur-Vienne) : note d'enjeu par les services de l'État pour mettre à l'étude un PPRI sur ce secteur
- Améliorer la prise en compte du risque d'inondation dans les plans et projets d'urbanisme : mise en place d'un accompagnement à destination des collectivités pour prendre en compte le risque d'inondation dans les plans et projets d'urbanisme, assistance au SMAP pour intégrer ce risque dans l'élaboration du SCoT Seuil du Poitou.

5. Se préparer à la crise et favoriser le retour à une situation normale

- Développer des outils adaptés pour assurer la sécurité des populations : cahiers de prescription de sécurité (CPS) des campings, promotion pour l'élaboration des Plans Familiaux de Mise en Sécurité (PFMS), développement des Plans d'Organisation de Mise en Sécurité (POMS) dans les établissements recevant du public
- Élaborer, achever et veiller à la cohérence des PCS : développer une mission d'assistance/ conseil pour aider les collectivités à établir leur PCS, les actualiser et les mettre en cohérence au regard de la gestion d'une crise inondation, organiser la mise en œuvre d'un exercice sur le terrain pour l'application du PCS
- Établir un plan de circulation pour chaque évènement d'inondation : identifier les axes inondés et les hauteurs d'eau
- Assurer la continuité du service public des déchets : mettre en place un plan de gestion des déchets.

PROGRAMME D' ACTIONS ET DE PRÉVENTION DES INONDATIONS CONDUIT DANS LE PÉRIMÈTRE DE LA SLGRI :

Papi d'intention de Vienne Aval

Type de projet : PAPI d'intention, labellisé en 2018, modifié par un avenant en 2020

Périmètre : Le périmètre du PAPI d'intention couvre une partie du bassin de la Vienne. Il est totalement compris dans le département de la Vienne en Région Nouvelle Aquitaine. Il compte 11 communes pour une superficie de 400 km². Ce périmètre est identique à celui de la stratégie locale de gestion du risque d'inondation.

Porteur de projet : EPTB de la Vienne

Convention : signée le 28/03/2018

Montant global: 1 617 824 €

Durée : 31/12/2022

Plan de financement :

Financeurs	Montants de la participation €	Pourcentage %
Etat	874 705 €	54 %
Europe (FEDER)	399 459 €	25 %
Collectivités locales	343 660 €	21 %
TOTAL	1 617 824,00 €	100,00 %

Actions :

Axe 0 : Gouvernance - **192 076 €**

Fiche action n°0-1	Animation générale du PAPI
Fiche action n°0-2	Gouvernance, animation, coordination et suivi des actions portées par la Communauté d'Agglomération de Grand Châtellerault

Axe 1 : Amélioration de la connaissance et de la conscience du risque – **319 020 €**

Fiche-action n° 1-1	Recensement et pose de repères de crue
Fiche-action n° 1-2	Recensement des évènements passés
Fiche-action n° 1-3	Élaboration d'un plan de communication et de sensibilisation autour du risque d'inondation
Fiche-action n° 1-4	Élaboration d'un plan de communication commun autour du risque d'inondation entre les communes du PAPI
Fiche-action n° 1-5	Lettre d'information PAPI
Fiche-action n° 1-6	Élaboration d'une base de données harmonisée sur les enjeux en zone inondable

Axe 2 : Surveillance, prévision des crues et des inondations

Pas d'action prévue dans cet axe

Axe 3 : Alerte et gestion de crise – **0 €**

Fiche-action n° 3-1	Pilotage de l'élaboration d'un Plan de Gestion du Trafic (PGT) inondation sur la Vienne
Fiche-action n° 3-2	Accompagnement des communes pour élaborer leur PCS et vérifier leur opérationnalité

Axe 4 : Prise en compte du risque inondation dans l'urbanisme – **200 000 €**

Fiche-action n°4-1	Révision de l'aléa inondation de la Vienne
Fiche-action n°4-2	Élaboration du Plan de Prévention des Risques d'Inondation (PPRI) «Clain aval »
Fiche-action n°4-3	Intégration d'un volet sur la prise en compte du risque d'inondation dans les SCOT du territoire

Axe 5 : Réduction de la vulnérabilité des biens et des personnes – **496 728 €**

Fiche-action n° 5-1	Analyse de la vulnérabilité du territoire et diagnostics de la vulnérabilité sur l'habitat, les équipements et services publics
Fiche-action n° 5-2	Analyse et diagnostic de la vulnérabilité des activités économiques
Fiche-action n° 5-3	Mise en place d'un Plan de Continuité d'Activité (PCA) : gestion des déchets
Fiche-action n° 5-4	Analyse de la vulnérabilité des réseaux et définition des actions à mener pour réduire leurs vulnérabilités
Fiche-action n° 5-5	Analyse de la vulnérabilité des ouvrages d'art départementaux situé sur la Vienne depuis Valdivienne jusqu'à Châtellerault

Axe 6 : Ralentissement des écoulements – **410 000 €**

Fiche action n°6-1	Développement d'un plan de gestion des ruissellements
Fiche-action n°6-2	Identification des zones d'expansion de crue existantes et potentielles et évaluation de leurs fonctionnalités

Axe 7 : Gestion des ouvrages de protection hydrauliques

Pas d'action prévue dans cet axe.