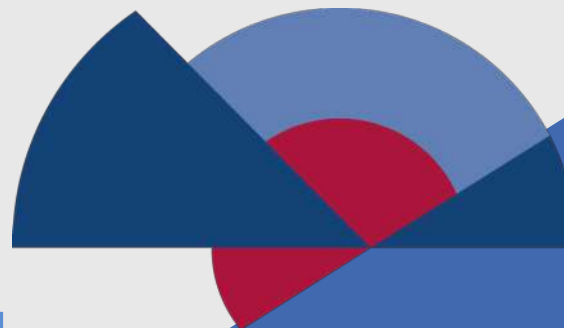


Les déplacements domicile-travail en Centre-Val de Loire

Journée France Mobilités
Vierzon, 29 novembre 2024



JOURNÉE FRANCE MOBILITÉS



Mesurer pour comprendre



PRÉFÈTE
DE LA RÉGION
CENTRE-VAL
DE LOIRE

*Liberté
Égalité
Fraternité*

Direction régionale de l'environnement,
de l'aménagement et du logement



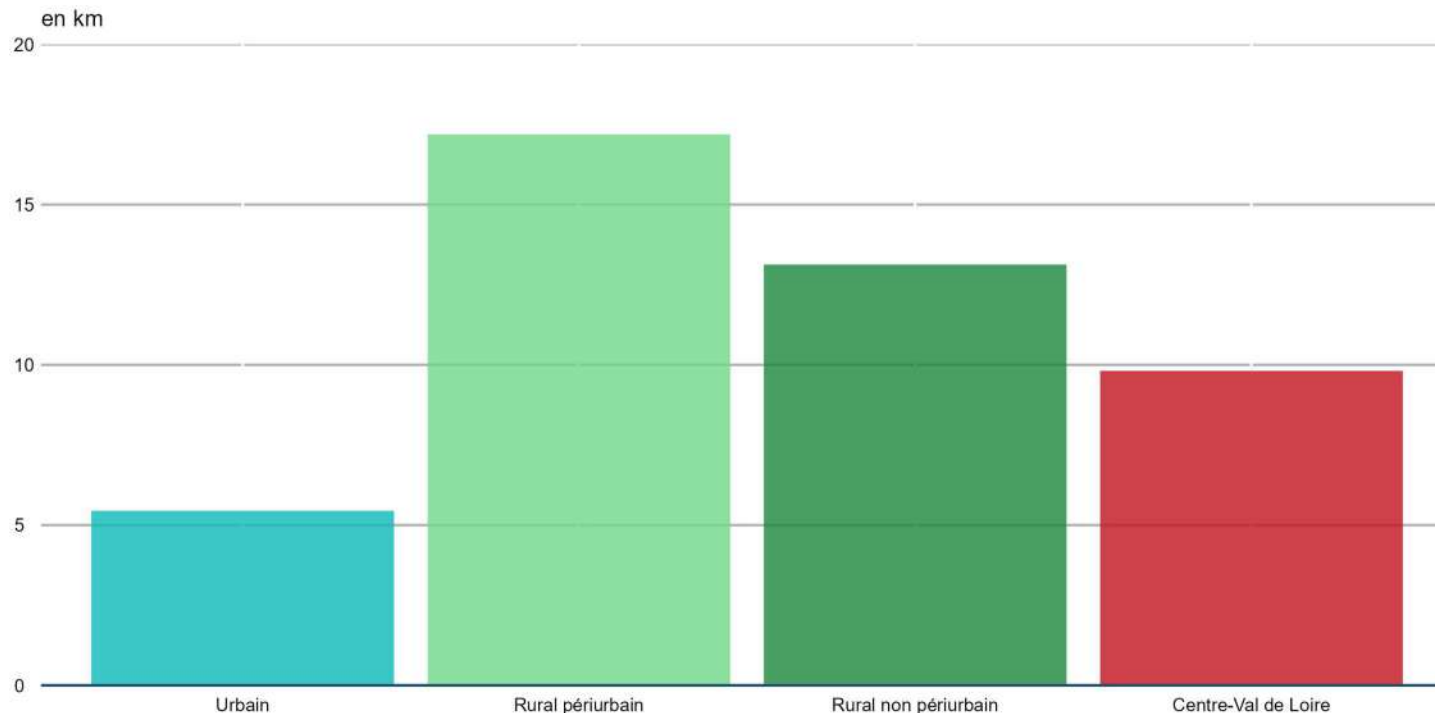
Observatoire Régional des Transports
Logistique et Mobilités

- 1 DES DISTANCES DOMICILE-TRAVAIL PLUS IMPORTANTES DANS LA RÉGION
- 2 LA VOITURE RESTE LE MODE DE TRANSPORT PRINCIPAL POUR SE RENDRE AU TRAVAIL
- 3 LES TRANSPORTS EN COMMUN SONT PLUS UTILISÉS AUTOUR DES PRINCIPALES VILLES ET À PROXIMITÉ DE L'ÎLE-DE-FRANCE
- 4 LES MOBILITÉS ACTIVES SURTOUT UTILISÉES DANS LES COMMUNES URBAINES
- 5 LE RECOURS AUX MOBILITÉS ACTIVES ET AUX TRANSPORTS EN COMMUN PLUS FRÉQUENT POUR LES FEMMES, LES JEUNES, LES PERSONNES VIVANT SEULES, LES CADRES ET LES EMPLOYÉS
- 6 DES DONNÉES PARTAGÉES

01 DES DISTANCES DOMICILE-TRAVAIL PLUS IMPORTANTES DANS LA RÉGION

- Les trajets domicile-travail constituent **42 %** des déplacements quotidiens des actifs en emploi au niveau national en 2019 (SDES, 2024)
- En Centre-Val de Loire, près d'un million de personnes se déplacent pour se rendre au travail
 - Distance médiane de **9,8 km** en 2021 (**9 km** en France métropolitaine hors Île-de-France)
 - Durée médiane de **14 minutes et 30 secondes** (**13 minutes et 50 secondes** en France métropolitaine hors Île-de-France)
- Deux fois plus de navetteurs qui parcourent plus de 100 km
 - **3,1 %** contre **1,6 %** en France métropolitaine hors Île-de-France, au 1^{er} rang des régions

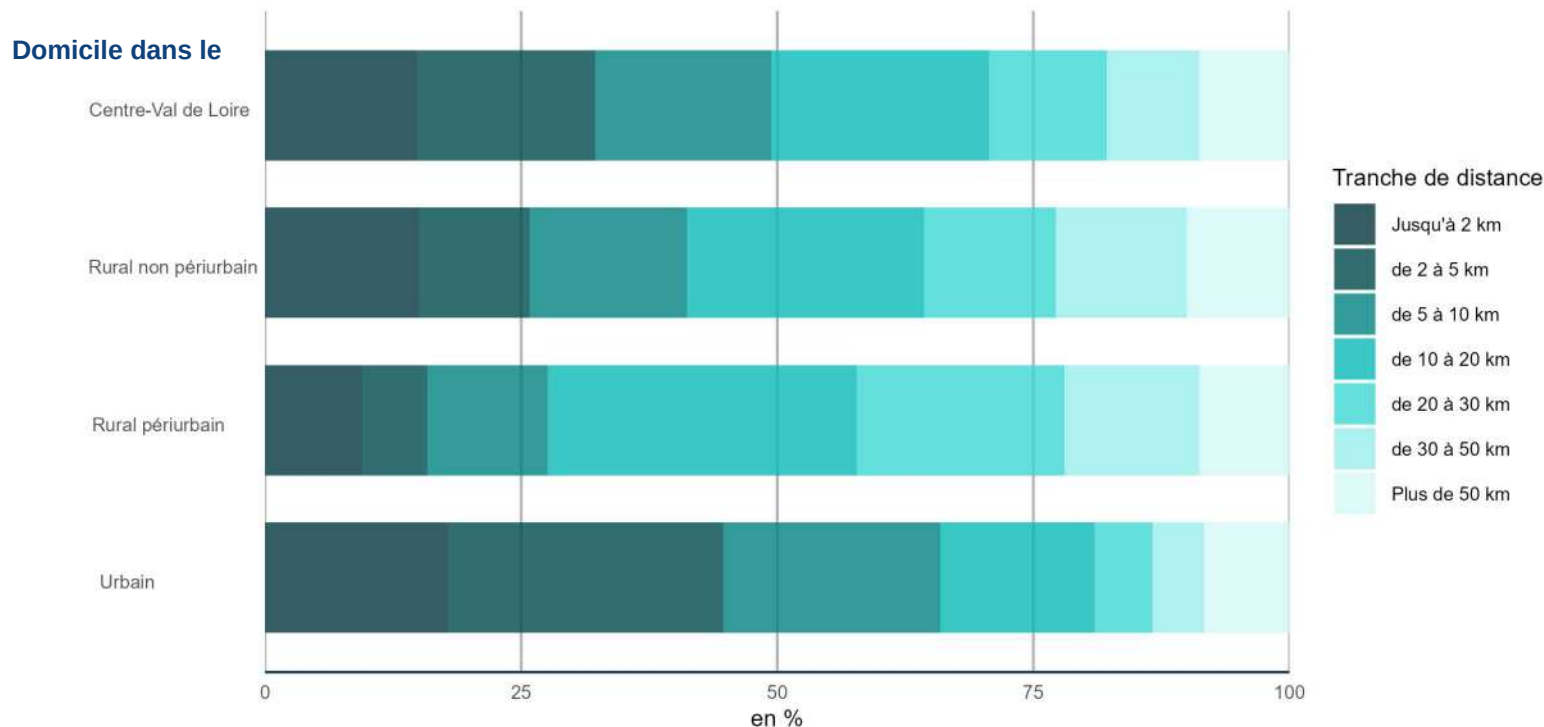
DISTANCE MÉDIANE EFFECTUÉE POUR LES TRAJETS DOMICILE-TRAVAIL SELON LA CATÉGORIE DE LA COMMUNE DE RÉSIDENCE (EN KM)



Champ : Personnes en emploi âgées de plus de 15 ans, résidant en Centre-Val de Loire en logement ordinaire et déclarant un déplacement pour se rendre sur leur lieu de travail.

Source : Insee, Recensement de la population 2021, exploitation complémentaire.

RÉPARTITION DES NAVETTEURS SELON LA DISTANCE DOMICILE-TRAVAIL ET LA CATÉGORIE DE LA COMMUNE DE RÉSIDENCE (EN %)



Champ : Personnes en emploi âgées de plus de 15 ans, résidant en Centre-Val de Loire en logement ordinaire et déclarant un déplacement pour se rendre sur leur lieu de travail dont la distance est inférieure à 5 km.

Source : Insee, Recensement de la population 2021, exploitation complémentaire.

02

LA VOITURE RESTE LE MODE DE TRANSPORT PRINCIPAL POUR SE RENDRE AU TRAVAIL

La voiture reste le mode de transport principal pour se rendre au travail



84,3 %



8 %

7,7 %

Ensemble des déplacements domicile-travail

69,9 %



22,7 %

7,4 %

Déplacements de moins de 5 km

- Recours à un véhicule individuel à moteur
- Recours aux mobilités actives *
- Recours aux transports en commun

* Les mobilités actives, notamment la marche et le vélo, sont l'ensemble des modes de déplacement pour lesquels la force motrice humaine est nécessaire, avec ou sans assistance motorisée.

Lecture : Parmi les actifs de plus de 15 ans se déplaçant pour aller travailler, 69,9 % utilisent un véhicule individuel à moteur lorsque la distance est inférieure à 5 km du domicile en Centre-Val de Loire.

MODE DE TRANSPORT SELON LA DISTANCE DU TRAJET DOMICILE-TRAVAIL EN CENTRE-VAL DE LOIRE

Mode de transport	Petites distances			Distances supérieures à 5 km	Ensemble
	Jusqu'à 2 km inclus	De 2 km à 5 km inclus	Ensemble		
Mode actif	37,1	10,5	22,7	1,0	8,0
<i>Marche à pied (ou rollers, patinette)</i>	30,0	3,9	15,9	0,2	5,3
<i>Vélo (y compris à assistance électrique)</i>	7,1	6,6	6,8	0,8	2,8
Véhicule individuel motorisé	59,3	78,9	69,9	91,2	84,3
<i>Deux-roues motorisé</i>	0,8	1,7	1,3	1,1	1,2
<i>Voiture, camion ou fourgonnette</i>	58,5	77,2	68,6	90,0	83,1
Transports en commun	3,6	10,6	7,4	7,8	7,7
Ensemble	100	100	100	100	100
Poids de la tranche dans les déplacements domicile-travail	14,8	17,5	32,3	67,7	100

Lecture : Lorsque la distance est inférieure ou égale à 2 km, les modes actifs sont principalement utilisés par 37,1 % des actifs en emploi de plus de 15 ans résidant en Centre-Val de Loire pour se rendre sur leur lieu de travail. 14,8 % des trajets domicile-travail se font sur cette distance.

Champ : Personnes en emploi âgées de plus de 15 ans, résidant en Centre-Val de Loire en logement ordinaire et déclarant un déplacement pour se rendre sur leur lieu de travail.

Source : Insee, Recensement de la population 2021, exploitation complémentaire.

03

**LES TRANSPORTS EN COMMUN SONT
PLUS UTILISÉS AUTOUR DES
PRINCIPALES VILLES ET À PROXIMITÉ
DE L'ÎLE-DE-FRANCE**

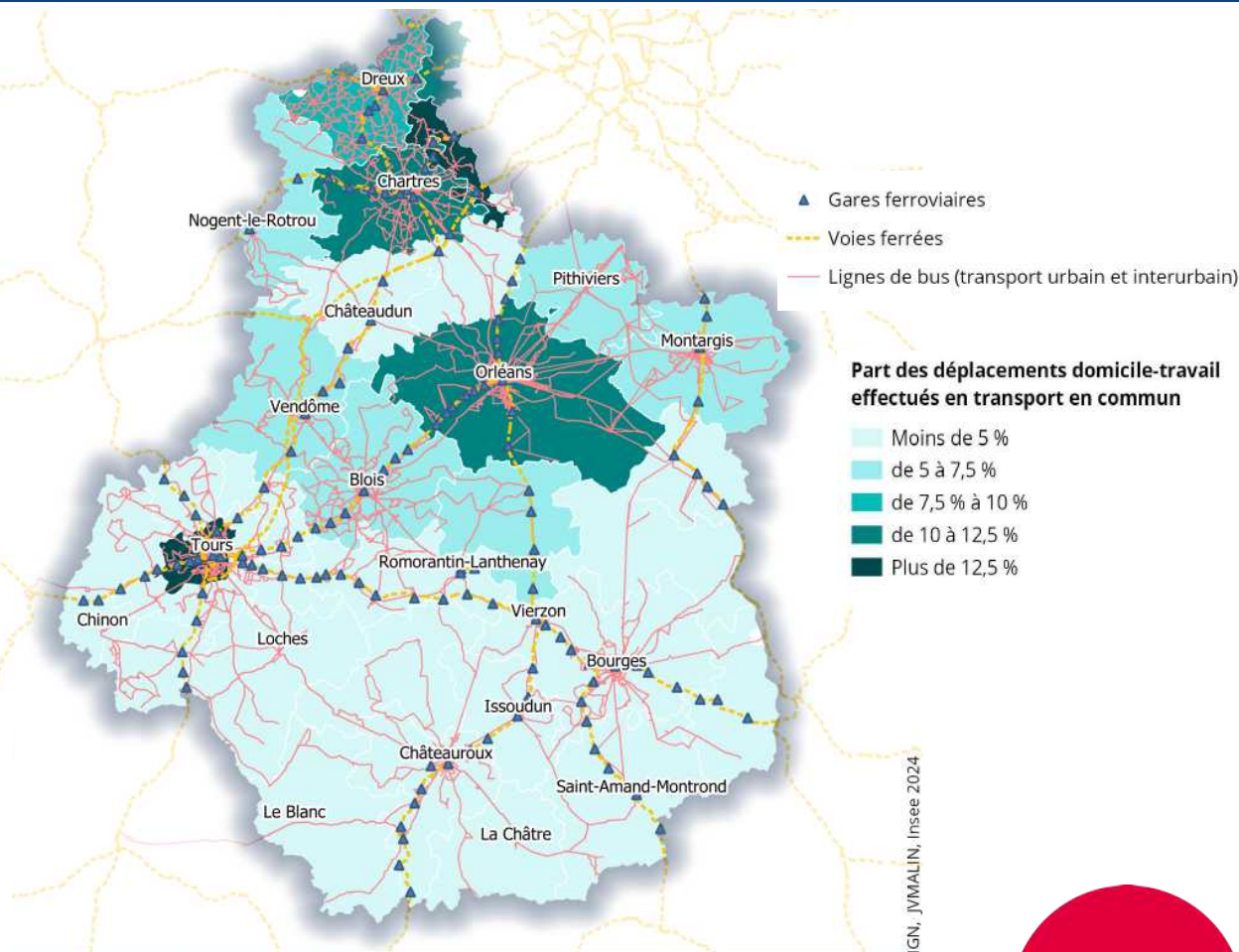
PART DES TRANSPORTS EN COMMUN DANS LES DÉPLACEMENTS DOMICILE-TRAVAIL DANS LES BASSINS DE MOBILITÉ

- Recours plus important dans les bassins de mobilité des Portes Euréliennes d'Île-de-France (**17,8 %**) et de Tours Métropole Val de Loire (**16,5 %**)
- Plus d'un déplacement sur 10 dans les bassins de la communauté de communes du Pays Houdanais (**11,7 %**), du Chartrain (**11,5 %**) et de l'Orléanais (**11,2 %**)

Lecture : Dans le bassin de mobilité de Tours Métropole Val de Loire, 16,5 % des personnes en emploi utilisent principalement un transport en commun pour se rendre sur leur lieu de travail.

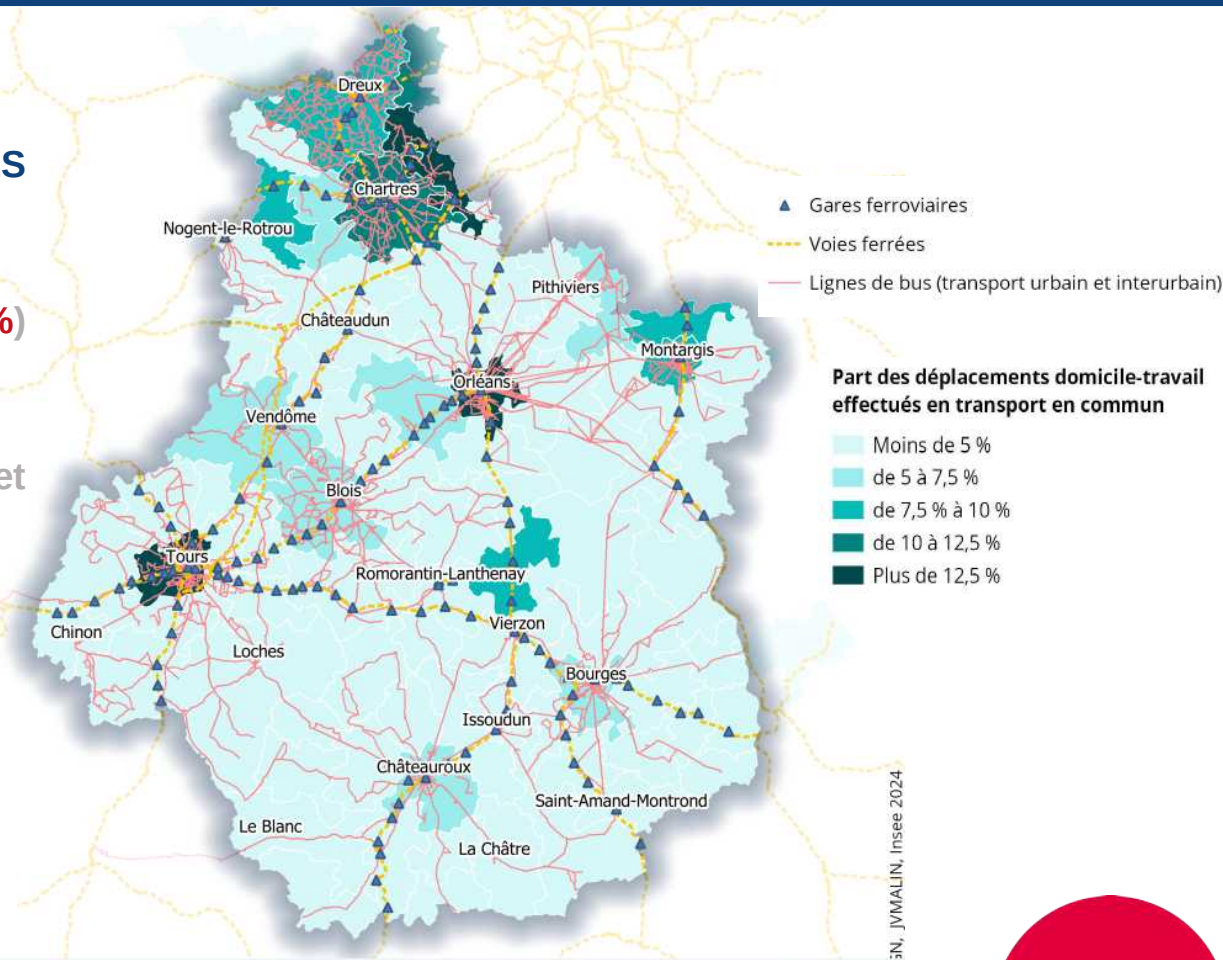
Champ : Personnes en emploi âgées de plus de 15 ans, résidant en Centre-Val de Loire en logement ordinaire et déclarant un déplacement pour se rendre sur leur lieu de travail .

Source : Insee, Recensement de la population 2021, exploitation complémentaire ; distancier Metric-OSRM, © les contributeurs d'OpenStreetMap et du projet OSRM ; JVMALIN.



PART DES TRANSPORTS EN COMMUN DANS LES DÉPLACEMENTS DOMICILE-TRAVAIL DANS LES INTERCOMMUNALITÉS

- Dans la métropole d'Orléans, plus de déplacements effectués en transport en commun dans la métropole (**16,1 %**)
- Plus de modes alternatifs à la voiture dans les intercommunalités de Tours et Orléans que dans celles de Reims et Angers, en lien avec un recours plus fréquent aux transports en commun



Lecture : À Orléans Métropole, 16,1 % des personnes en emploi utilisent principalement les transports en commun pour se rendre sur leur lieu de travail.

Champ : Personnes en emploi âgées de plus de 15 ans, résidant en Centre-Val de Loire en logement ordinaire et déclarant un déplacement pour se rendre sur leur lieu de travail .

Source : Insee, Recensement de la population 2021, exploitation complémentaire ; distancier Metric-OSRM, © les contributeurs d'OpenStreetMap et du projet OSRM ; JVMLIN.

04 LES MOBILITÉS ACTIVES SURTOUT UTILISÉES DANS LES COMMUNES URBAINES

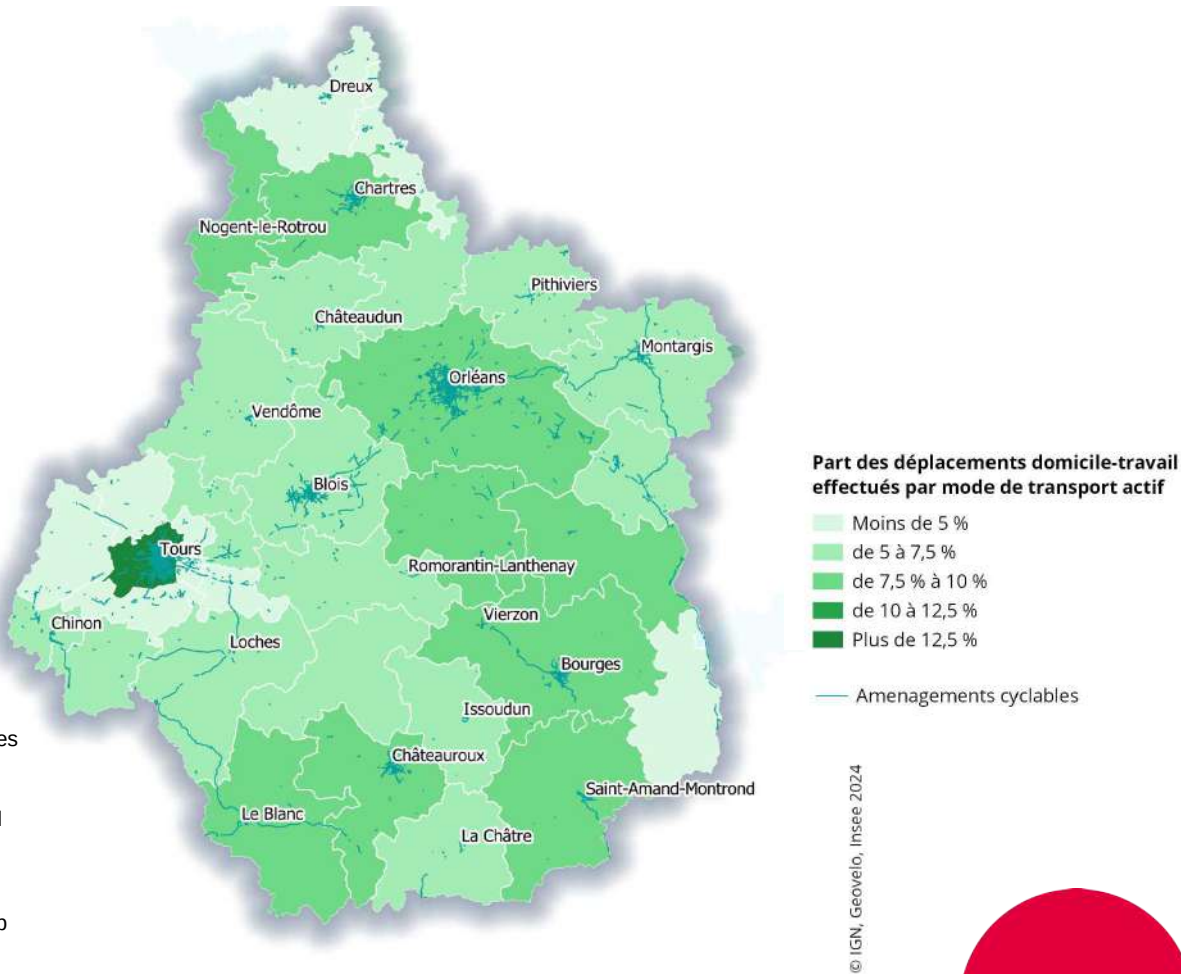
PART DES MOBILITÉS ACTIVES DANS LES DÉPLACEMENTS DOMICILE-TRAVAIL DANS LES BASSINS DE MOBILITÉ

- Recours plus important dans les bassins des métropoles de Tours et d'Orléans (**14,6 %** et **9,0 %**)
- En Eure-et-Loir, **9,4 %** dans le bassin du Perche et **9,0 %** dans celui du Chartrain
- Au sud, les bassins du Berry Saint-Amandois et de la Brenne se distinguent par un recours supérieur au niveau régional

Lecture : Dans le bassin de mobilité de Tours Métropole Val de Loire, 14,6 % des personnes en emploi utilisent principalement une mobilité active pour se rendre sur leur lieu de travail.

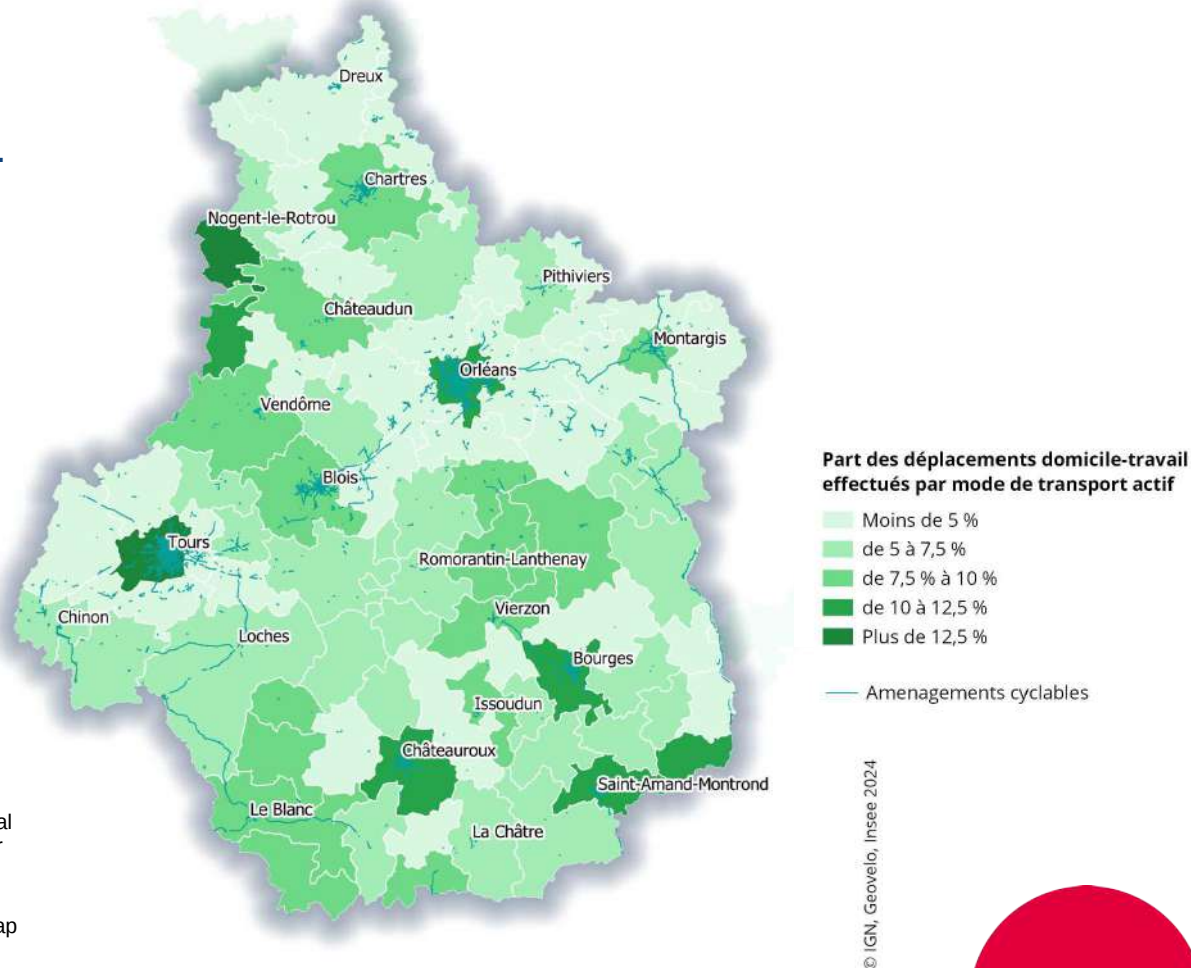
Champ : Personnes en emploi âgées de plus de 15 ans, résidant en Centre-Val de Loire en logement ordinaire et déclarant un déplacement pour se rendre sur leur lieu de travail.

Source : Insee, Recensement de la population 2021, exploitation complémentaire ; distancier Metric-OSRM, © les contributeurs d'OpenStreetMap et du projet OSRM ; Geovelo.



PART DES MOBILITÉS ACTIVES DANS LES DÉPLACEMENTS DOMICILE-TRAVAIL DANS LES INTERCOMMUNALITÉS

- Dans la métropole d'Orléans, la part des mobilités actives est supérieure dans la métropole par rapport aux autres intercommunalités du bassin (**11,9 %**)

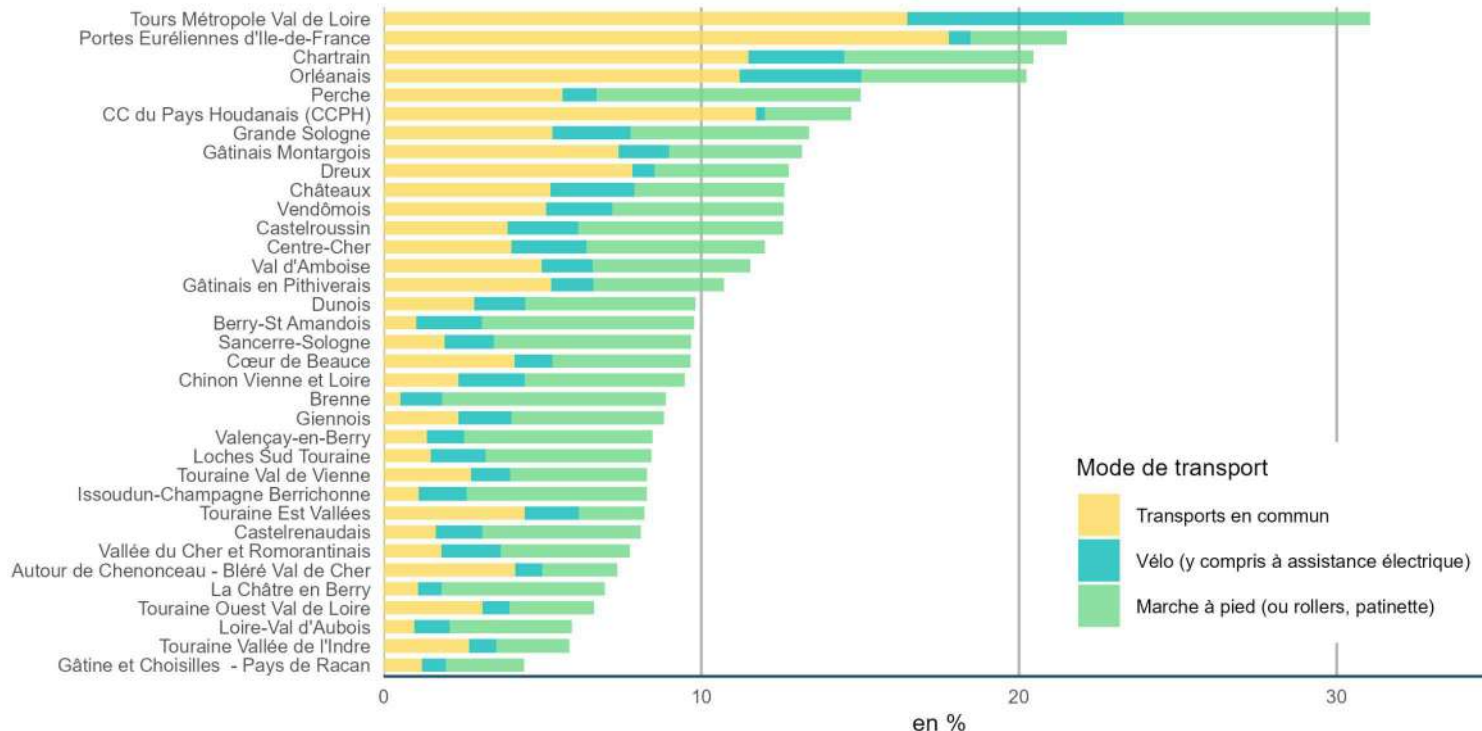


Lecture : À Orléans Métropole, 11,9 % des personnes en emploi utilisent principalement une mobilité active pour se rendre sur leur lieu de travail.

Champ : Personnes en emploi âgées de plus de 15 ans, résidant en Centre-Val de Loire en logement ordinaire et déclarant un déplacement pour se rendre sur leur lieu de travail.

Source : Insee, Recensement de la population 2021, exploitation complémentaire ; distancier Metric-OSRM, © les contributeurs d'OpenStreetMap et du projet OSRM ; Geovelo.

PART DES MOBILITÉS ACTIVES ET DES TRANSPORTS EN COMMUN DANS LES DÉPLACEMENTS DOMICILE-TRAVAIL DANS LES BASSINS DE MOBILITÉ

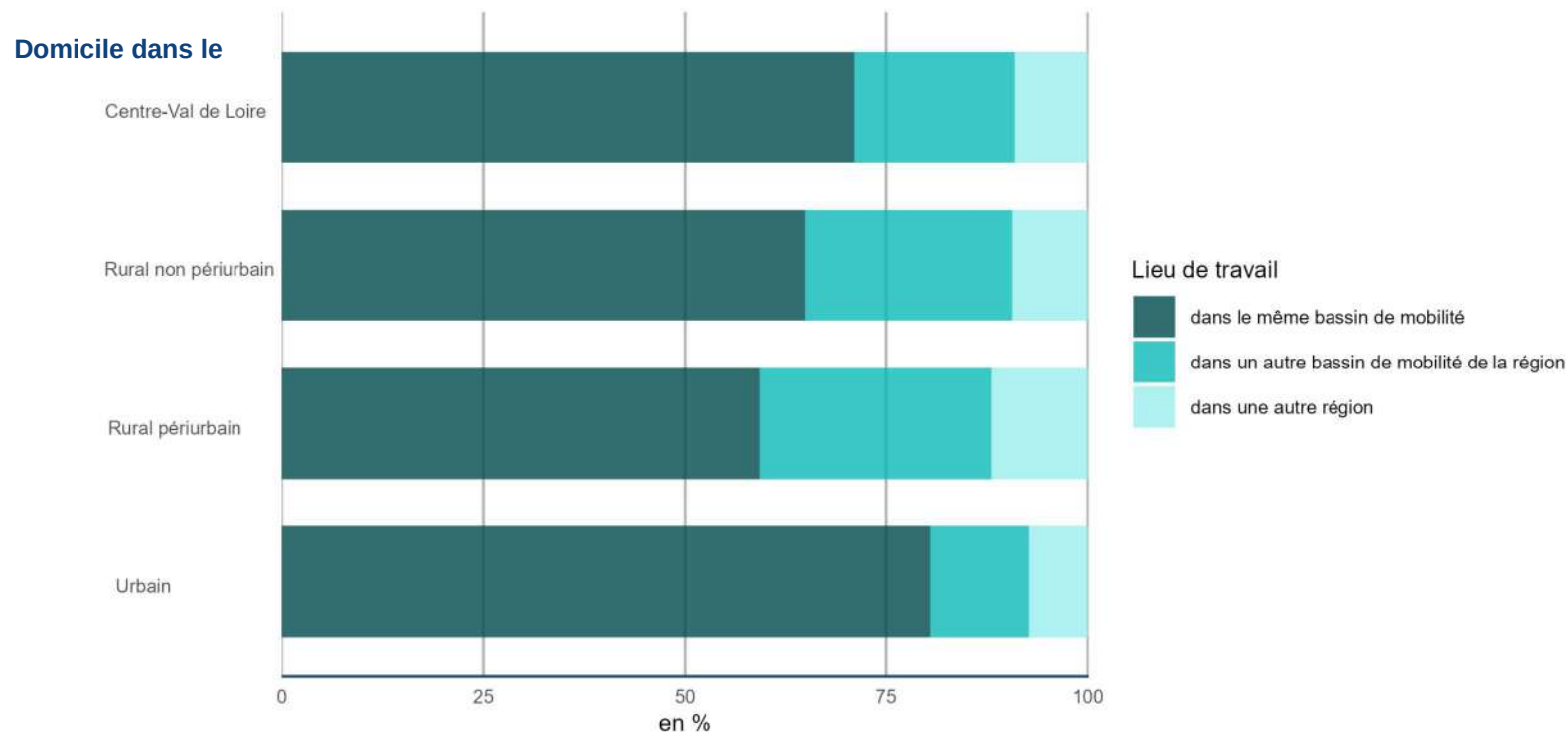


Lecture : Dans le bassin de mobilité de Tours Métropole Val de Loire, 16,5 % des personnes en emploi utilisent principalement les transports en commun pour se rendre sur leur lieu de travail.

Champ : Personnes en emploi âgées de plus de 15 ans, résidant en Centre-Val de Loire en logement ordinaire et déclarant un déplacement pour se rendre sur leur lieu de travail.

Source : Insee, Recensement de la population 2021, exploitation complémentaire ; distancier Metric-OSRM, © les contributeurs d'OpenStreetMap et du projet OSRM ; Geovelo.

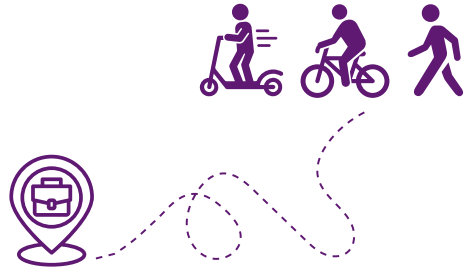
PARTS DES DÉPLACEMENTS DOMICILE-TRAVAIL DANS LES BASSINS DE MOBILITÉ SELON LA CATÉGORIE DE LA COMMUNE DE RÉSIDENCE (EN %)



Champ : Personnes en emploi âgées de plus de 15 ans, résidant en Centre-Val de Loire en logement ordinaire et déclarant un déplacement pour se rendre sur leur lieu de travail dont la distance est inférieure à 5 km.

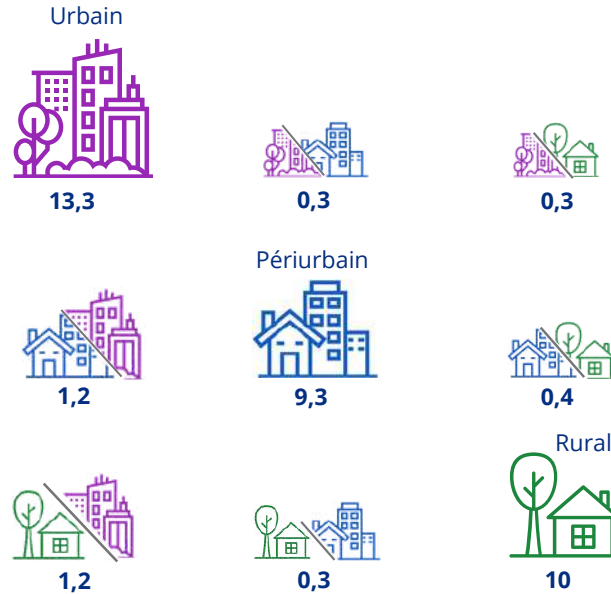
Source : Insee, Recensement de la population 2021, exploitation complémentaire.

Les mobilités actives surtout utilisées dans les communes urbaines



vit dans l'urbain et travaille dans le rural non périurbain

Part des déplacements domicile-travail effectués par un mode de mobilité active (en %)



Lecture : Parmi les actifs de plus de 15 ans résidant dans une commune urbaine et travaillant dans une commune rurale non périurbaine, 1,2 % utilisent un mode de transport actif pour se rendre sur leur lieu de travail.

05

**LE RECOURS AUX MOBILITÉS ACTIVES ET AUX
TRANSPORTS EN COMMUN PLUS FRÉQUENT POUR
LES FEMMES, LES JEUNES,
LES PERSONNES VIVANT SEULES,
LES CADRES ET LES EMPLOYÉS**

Distance médiane pour se rendre sur le lieu de travail :

- **10,9 km** pour les hommes
- **8,9 km** pour les femmes

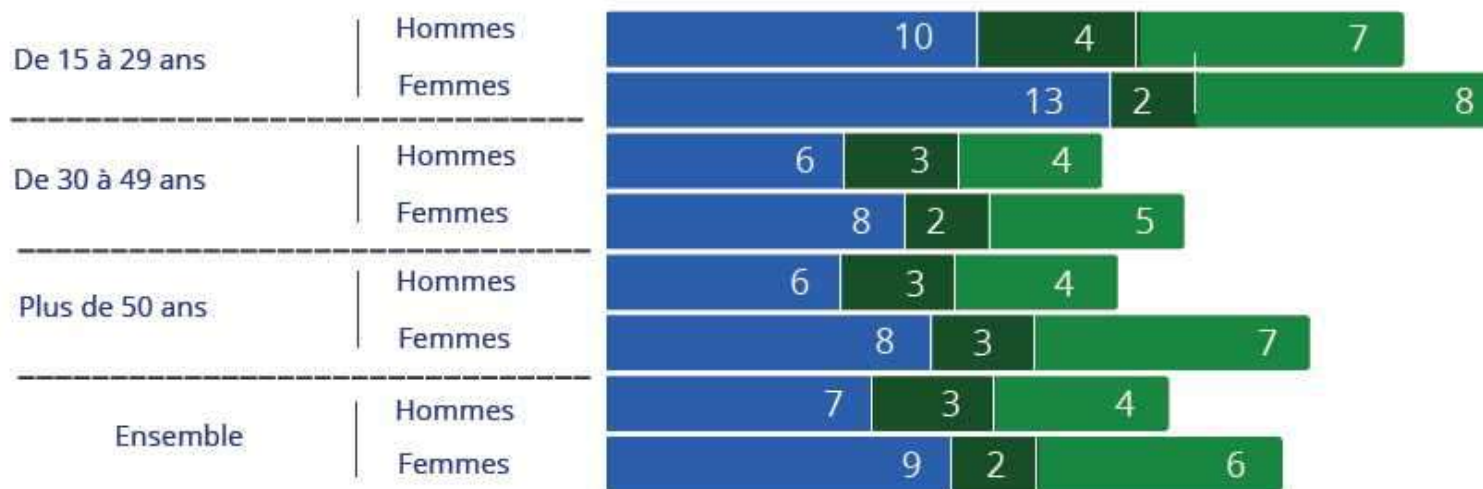
- **8,9 km** pour les 15-29 ans
- **11,0 km** pour les 30-49 ans
- **8,7 km** pour les plus de 50 ans



PLUS DE RECOURS AUX MOBILITÉS ACTIVES ET AUX TRANSPORTS EN COMMUN POUR LES FEMMES ET LES JEUNES



Utilisation des modes de déplacement actifs et des transports en commun pour les trajets domicile-travail selon le sexe et l'âge (en %)

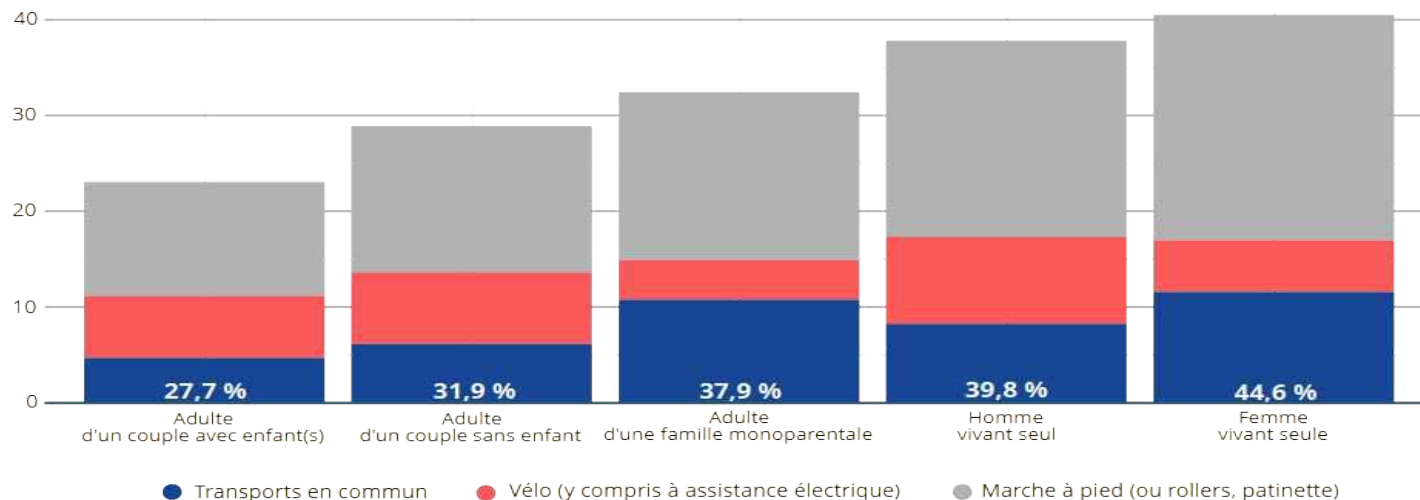


Lecture : Parmi les hommes âgés entre 15 et 29 ans, 10 % utilisent un transport en commun pour se rendre sur leur lieu de travail.

Champ : Personnes en emploi âgées de plus de 15 ans, résidant en Centre-Val de Loire en logement ordinaire et déclarant un déplacement pour se rendre sur leur lieu de travail.

Source : Insee, Recensement de la population 2021, exploitation complémentaire.

UTILISATION DES MODES DE DÉPLACEMENT ACTIFS ET DES TRANSPORTS EN COMMUN POUR LES TRAJETS DOMICILE-TRAVAIL DE MOINS DE 5 KM SELON LE TYPE DE MÉNAGE



27,7 % Part de la catégorie travaillant à moins de 5 km de son lieu de résidence

Adultes d'un couple avec enfant(s)



19 % marchent et prennent le vélo

5 % utilisent les transports en commun

Personnes vivant seules



29 % marchent et prennent le vélo

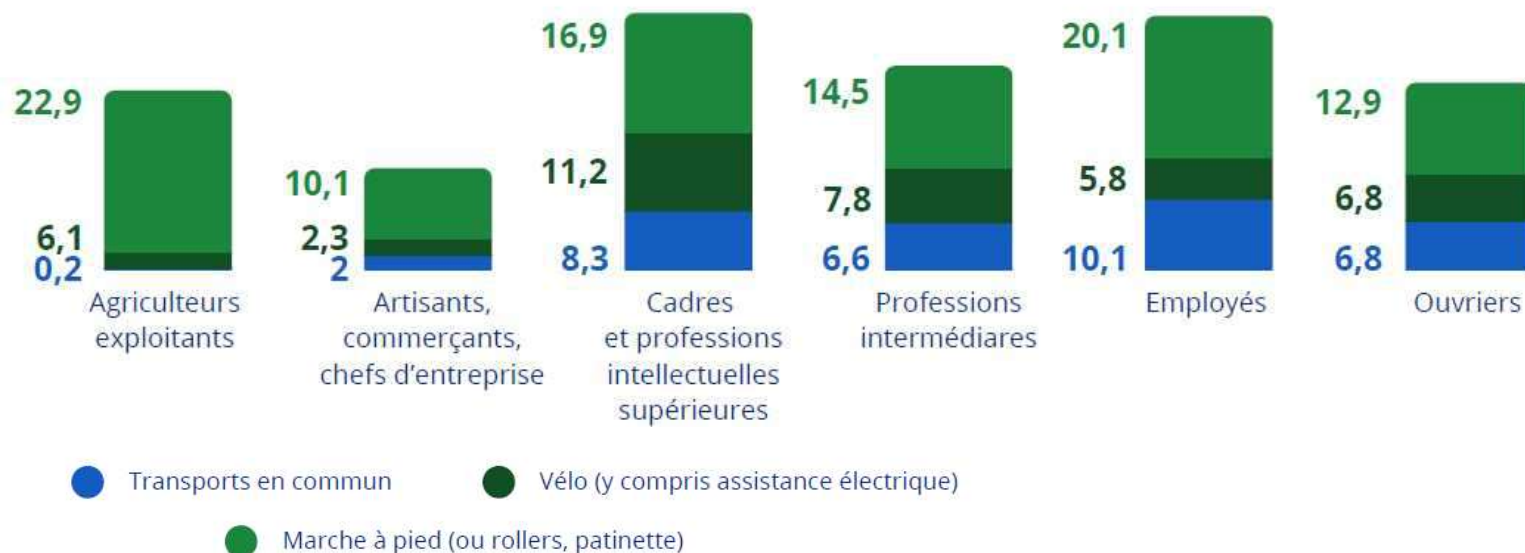
10 % utilisent les transports en commun

Lecture : Parmi les adultes d'un couple sans enfant, 31,9 % résident à moins de 5 km de leur lieu de travail. Sur cette distance, 6,1 % utilisent un transport en commun pour s'y rendre.

Champ : Personnes en emploi âgées de plus de 15 ans, résidant en Centre-Val de Loire en logement ordinaire et déclarant un déplacement pour se rendre sur leur lieu de travail éloigné de moins de 5 km de leur domicile.

Sources : Insee, Recensement de la population 2021, exploitation complémentaire ; distancier Metric-OSRM, © les contributeurs d'OpenStreetMap et du projet OSRM.

UTILISATION DES MODES DE DÉPLACEMENT ACTIFS ET DES TRANSPORTS EN COMMUN POUR LES TRAJETS DOMICILE-TRAVAIL DE MOINS DE 5 KM SELON LA CATÉGORIE SOCIO-PROFESSIONNELLE



Employés



20 % marchent
10 % utilisent les transports en commun

Cadres et professions intellectuelles supérieures



11% prennent le vélo

Lecture : Parmi les cadres et professions intellectuelles supérieures résidant à moins de 5 km de leur lieu de travail, 8,3 % utilisent un transport en commun pour s'y rendre.

Champ : Personnes en emploi âgées de plus de 15 ans, résidant en Centre-Val de Loire en logement ordinaire et déclarant un déplacement pour se rendre sur leur lieu de travail éloigné de moins de 5 km de leur domicile.

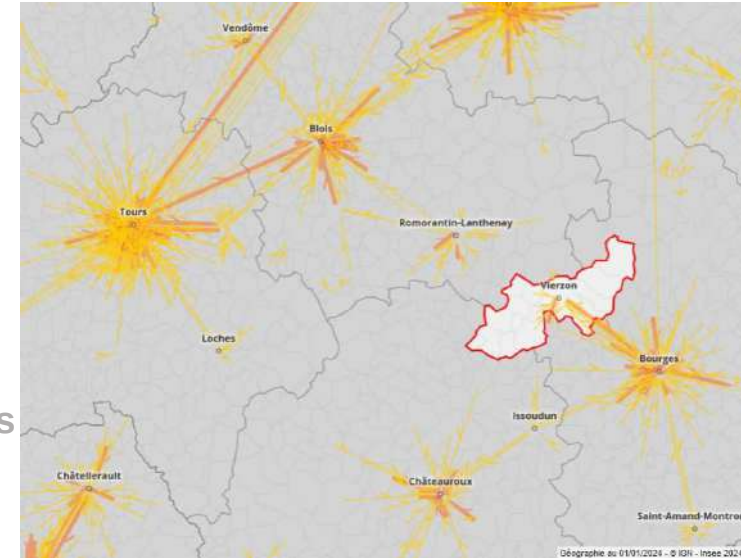
Sources : Insee, Recensement de la population 2021, exploitation complémentaire ; distancier Metric-OSRM, © les contributeurs d'OpenStreetMap et du projet OSRM.

06

DES DONNÉES PARTAGÉES

INDICATEURS

- **TERRITOIRES, VILLES ET QUARTIERS > Mobilités - Déplacements**
 - Flux domicile - lieu de travail
 - Flux domicile - lieu d'étude
 - Part des actifs occupés de 15 ans ou plus les transports en commun
 - Part des actifs occupés 15 ans ou plus vélo pour travailler
 - Part des actifs occupés 15 ans ou plus voiture pour travailler
 - Part des ménages ayant au moins 1 voiture
- **Au niveau des communes, intercommunalités, arrondissements, départements, régions, etc...**



BASE FLUX DE MOBILITÉ

- **Mobilités professionnelles : déplacements commune de résidence / commune de travail**
 - Flux d'actifs de 15 ans ou plus ayant un emploi
 - <https://www.insee.fr/fr/statistiques/8201899>
- **Mobilités scolaires : déplacements commune de résidence / commune de scolarisation**
 - Flux de population scolarisée de 2 ans ou plus
 - <https://www.insee.fr/fr/statistiques/8201894>

FICHIERS DÉTAILS DU RECENSEMENT DE LA POPULATION

- **Mobilités professionnelles : déplacements commune de résidence / commune de travail**
 - <https://www.insee.fr/fr/statistiques/8205896?sommaire=8205966>
- **Mobilités scolaires : déplacements commune de résidence / commune de scolarisation**
 - <https://www.insee.fr/fr/statistiques/8205892?sommaire=8205966>



MOYENS DE TRANSPORT

- Population active de 15 ans ou plus ayant un emploi par sexe, lieu de travail et moyen de transport
- Population active de 15 ans ou plus ayant un emploi par sexe, lieu de travail (géographie urbaine) et moyen de transport
 - <https://www.insee.fr/fr/statistiques/zones/8200579?geo=REG-24&debut=0&q=moyen+de+transport&sommaire=8200607>
 - Exemple en Centre-Val de Loire :
 - Disponible jusqu'au niveau communal

Population active de 15 ans ou plus ayant un emploi selon le lieu de travail et le moyen de transport en 2021 en Centre-Val de Loire

Mode de transport	Commune de résidence	Autre commune que la commune de résidence	Ensemble
Pas de déplacement	44 358	1 974	46 332
Marche à pied (ou rollers, patinette)	49 459	5 362	54 821
Vélo (y compris à assistance électrique)	18 961	9 255	28 216
Deux-roues motorisé	3 827	8 495	12 322
Voiture, camion ou fourgonnette	187 045	639 076	826 121
Transports en commun	23 490	55 389	78 879
Ensemble	327 140	719 551	1 046 691

Source : Insee, RP2021 exploitation complémentaire, géographie au 01/01/2024.

ÉTUDES

– Statistiques et études

- Thèmes : Territoires, villes et quartiers > Mobilités - Déplacements – Frontaliers
- Catégories : Publications

– Pour les publications régionales

- Collections: Rechercher « Centre-Val de Loire »

Déplacements domicile-travail : des émissions de gaz à effet de serre très variables selon les territoires

Étude France 1^{re} 1975 - Décembre 2021

Le 2014, un autre déplacement domicile-travail est effectué en moyenne 17 fois par semaine. Cette fréquence est en hausse par rapport à 2007. Les déplacements domicile-travail sont donc plus fréquents qu'il y a quelques années. Cette hausse est due à la fois à l'augmentation du nombre de déplacements domicile-travail effectués par les salariés et à l'augmentation du nombre de déplacements domicile-travail effectués par les indépendants. Cette hausse est également due à l'augmentation du nombre de déplacements domicile-travail effectués par les personnes qui ont changé de domicile ou de lieu de travail.

Les émissions de gaz à effet de serre liées aux déplacements domicile-travail sont très variables selon les territoires. Elles sont plus élevées dans les zones urbaines et plus faibles dans les zones rurales. Cette différence est due à la fois à la densité de la population et à la distance entre le domicile et le lieu de travail.

Les émissions de gaz à effet de serre liées aux déplacements domicile-travail sont également influencées par le mode de transport utilisé. Les émissions sont plus élevées lorsqu'on utilise une voiture individuelle et plus faibles lorsqu'on utilise les transports en commun.

Les émissions de gaz à effet de serre liées aux déplacements domicile-travail sont donc très variables selon les territoires. Elles sont plus élevées dans les zones urbaines et plus faibles dans les zones rurales. Cette différence est due à la fois à la densité de la population et à la distance entre le domicile et le lieu de travail.

Les émissions de gaz à effet de serre liées aux déplacements domicile-travail sont également influencées par le mode de transport utilisé. Les émissions sont plus élevées lorsqu'on utilise une voiture individuelle et plus faibles lorsqu'on utilise les transports en commun.

Le trajet médian domicile-travail augmente de moitié en vingt ans pour les habitants du rural

Étude France 1^{re} 1998 - Juin 2021

Le trajet médian domicile-travail des habitants du rural a augmenté de moitié en vingt ans. Cette hausse est due à la fois à l'augmentation de la distance entre le domicile et le lieu de travail et à l'augmentation du nombre de déplacements domicile-travail effectués par les habitants du rural.

Les habitants du rural ont donc des trajets domicile-travail plus longs que ceux des habitants des zones urbaines. Cette différence est due à la fois à la densité de la population et à la distance entre le domicile et le lieu de travail.

Les habitants du rural ont également des trajets domicile-travail plus fréquents que ceux des habitants des zones urbaines. Cette différence est due à la fois à l'augmentation du nombre de déplacements domicile-travail effectués par les habitants du rural et à l'augmentation du nombre de déplacements domicile-travail effectués par les personnes qui ont changé de domicile ou de lieu de travail.

Les habitants du rural ont donc des trajets domicile-travail plus longs et plus fréquents que ceux des habitants des zones urbaines. Cette différence est due à la fois à la densité de la population et à la distance entre le domicile et le lieu de travail.

En Centre-Val de Loire, près de 70 % des trajets courts pour aller au travail sont effectués en voiture

Étude France 1^{re} 2004 - 1^{re} 2019

En Centre-Val de Loire, près de 70 % des trajets courts pour aller au travail sont effectués en voiture. Cette part est plus élevée que dans les autres régions de France. Cette différence est due à la fois à la densité de la population et à la distance entre le domicile et le lieu de travail.

Les habitants du Centre-Val de Loire ont donc des trajets domicile-travail plus fréquents et plus longs que ceux des habitants des autres régions de France. Cette différence est due à la fois à la densité de la population et à la distance entre le domicile et le lieu de travail.

Les habitants du Centre-Val de Loire ont également des trajets domicile-travail plus fréquents que ceux des habitants des zones urbaines. Cette différence est due à la fois à l'augmentation du nombre de déplacements domicile-travail effectués par les habitants du Centre-Val de Loire et à l'augmentation du nombre de déplacements domicile-travail effectués par les personnes qui ont changé de domicile ou de lieu de travail.

Les habitants du Centre-Val de Loire ont donc des trajets domicile-travail plus fréquents et plus longs que ceux des habitants des autres régions de France. Cette différence est due à la fois à la densité de la population et à la distance entre le domicile et le lieu de travail.



Retrouvez-nous sur

[insee.fr](https://www.insee.fr)



Insee Centre-Val de Loire
Service études et diffusion

[Courriel contact-centre@insee.fr](mailto:contact-centre@insee.fr)
[X \(Twitter\) @InseeCVL](https://twitter.com/InseeCVL)

JOURNÉE FRANCE MOBILITÉS