



# Projet de développement d'un parc photovoltaïque au sol

## Sur la commune de Tendu (36)



# Historique du site

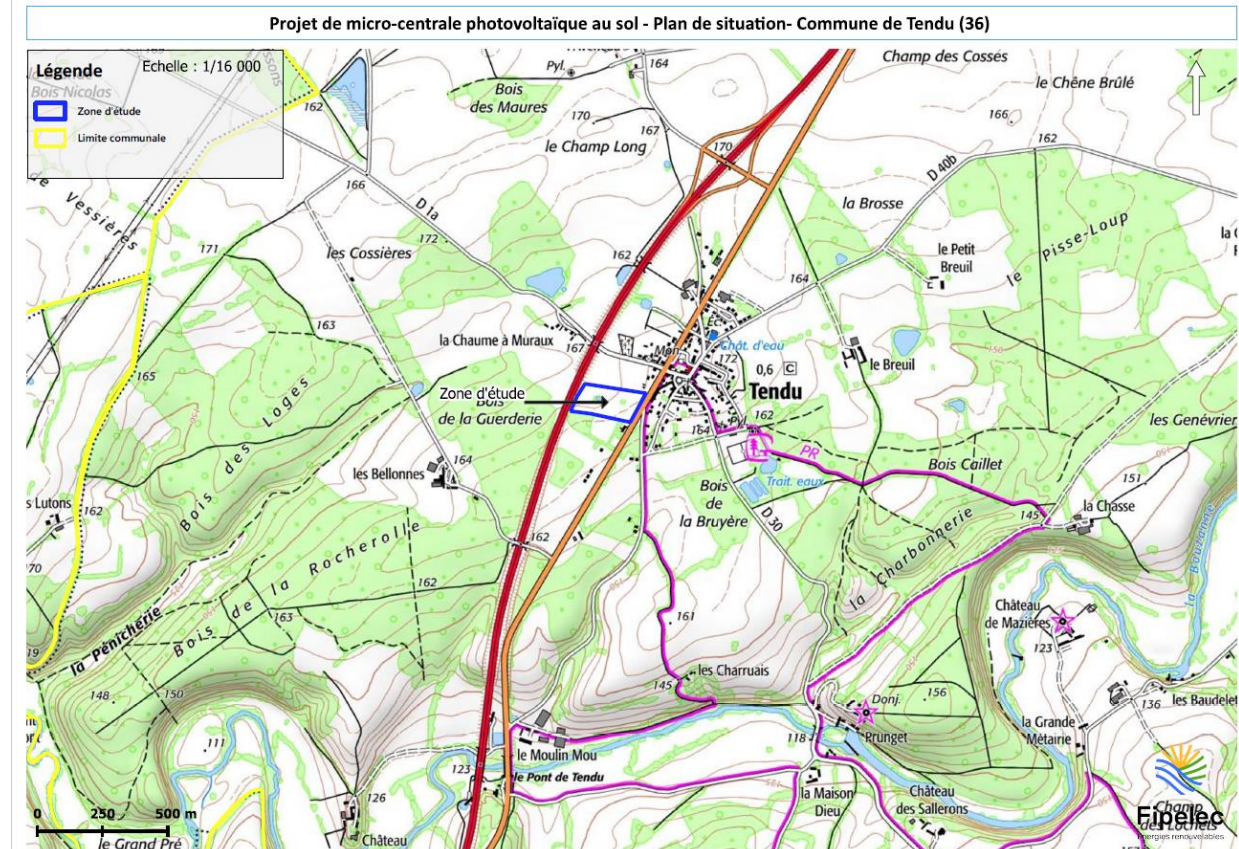
La zone d'étude est située sur la commune de Tendu (36) sur une parcelle constructible de la carte communale.

Il s'agit d'une parcelle non exploitée et seulement entretenue une fois par an. La parcelle n'est pas déclarée au registre parcellaire graphique depuis 2019.

Le site est facilement accessible depuis D920. La parcelle est entre la départementale et l'autoroute.

Le projet prévoit un évitement d'une large zone au nord afin de préserver l'environnement visuel vis-à-vis des habitations les plus proches.

Le projet proposé est le développement d'une centrale photovoltaïque au sol d'une puissance de 999 kWc.

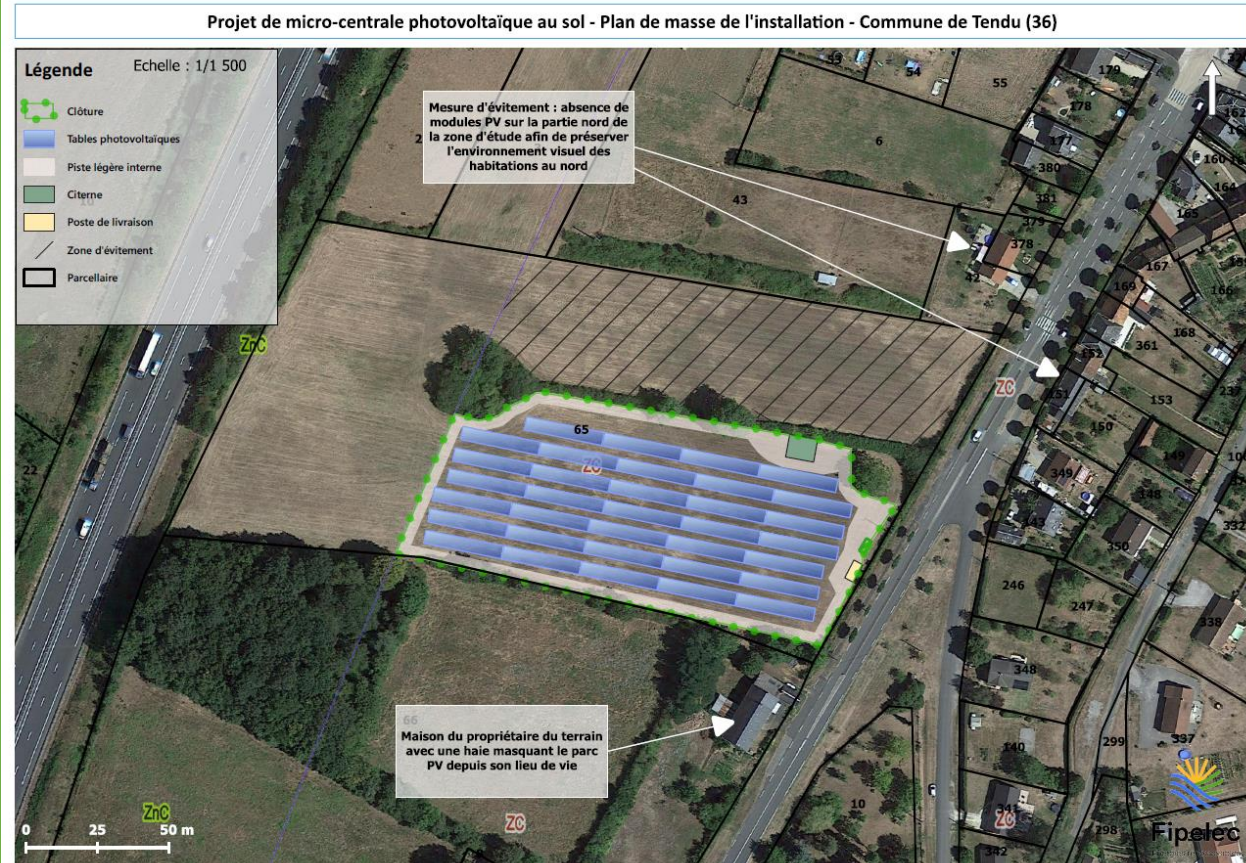




# Nature du projet

## Caractéristiques du projet : Sud

Emprise clôturée	Environ 1 ha
Parcelles	ZS 65
Puissance estimée de la centrale	999 kWc
Surface projetée des panneaux	Environ 4403 m <sup>2</sup>
Hauteur point bas / point haut	1,1 m / 2,8 m
Production envisagée	Environ 1150 MWh/an
Linéaire de clôture	Environ 436 m
Poste de livraison	1 d'une surface d'environ 20 m <sup>2</sup>
Citerne	A prévoir suivant les recommandations du SDIS
Disposition des tables	Sud-Sud-Ouest
Pistes	Piste interne (suivant les spécifications du SDIS) et non imperméabilisée



# Nature du projet

## Caractéristiques du projet : Version Sud

Tables inclinées, supportant les panneaux photovoltaïques pour une surface projetée au sol de 4 403 m<sup>2</sup>.

Sous réserve d'une étude de sol compatible, les tables sont ancrées au sol à l'aide de pieux battus à une profondeur de 150 cm.

Hauteur minimale des tables : 1,1 mètre

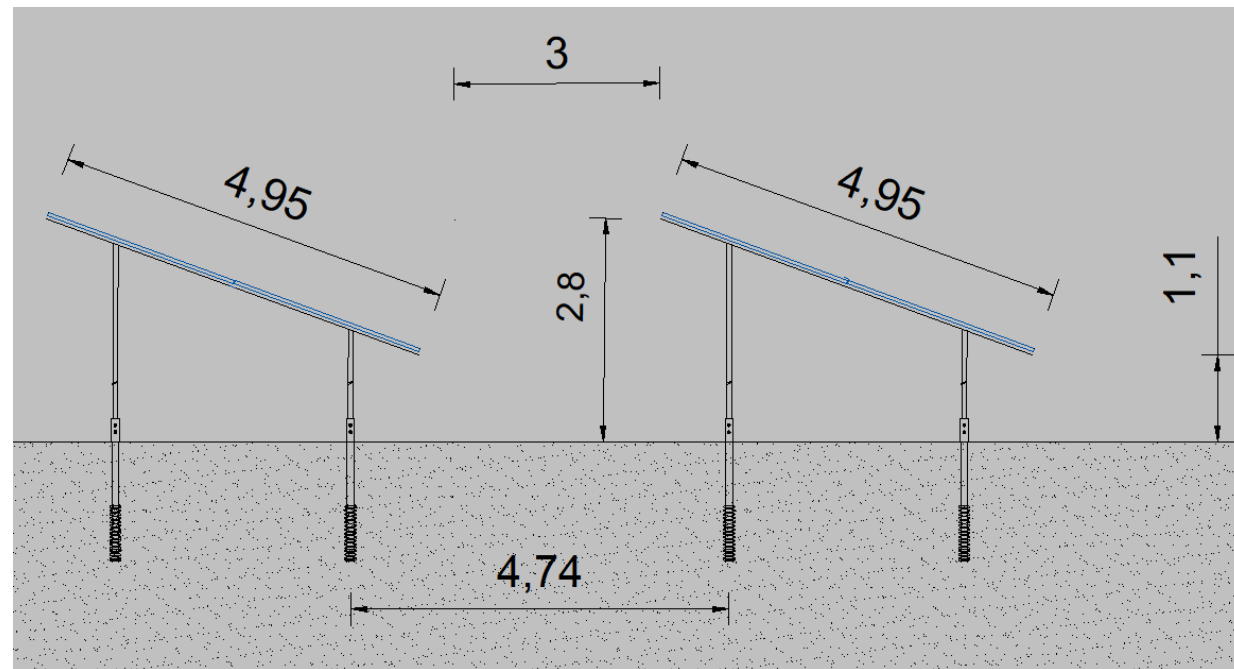
Hauteur maximale des tables : 2,8 mètres

Modules photovoltaïques espacés entre eux de 2 cm pour préserver l'écoulement des eaux pluviales.

Un poste de livraison, d'emprise au sol de 19,5 m<sup>2</sup>, enfoncé dans le sol, déposé sur tout-venant et lit de sable.

Linéaire de clôture : 436 m

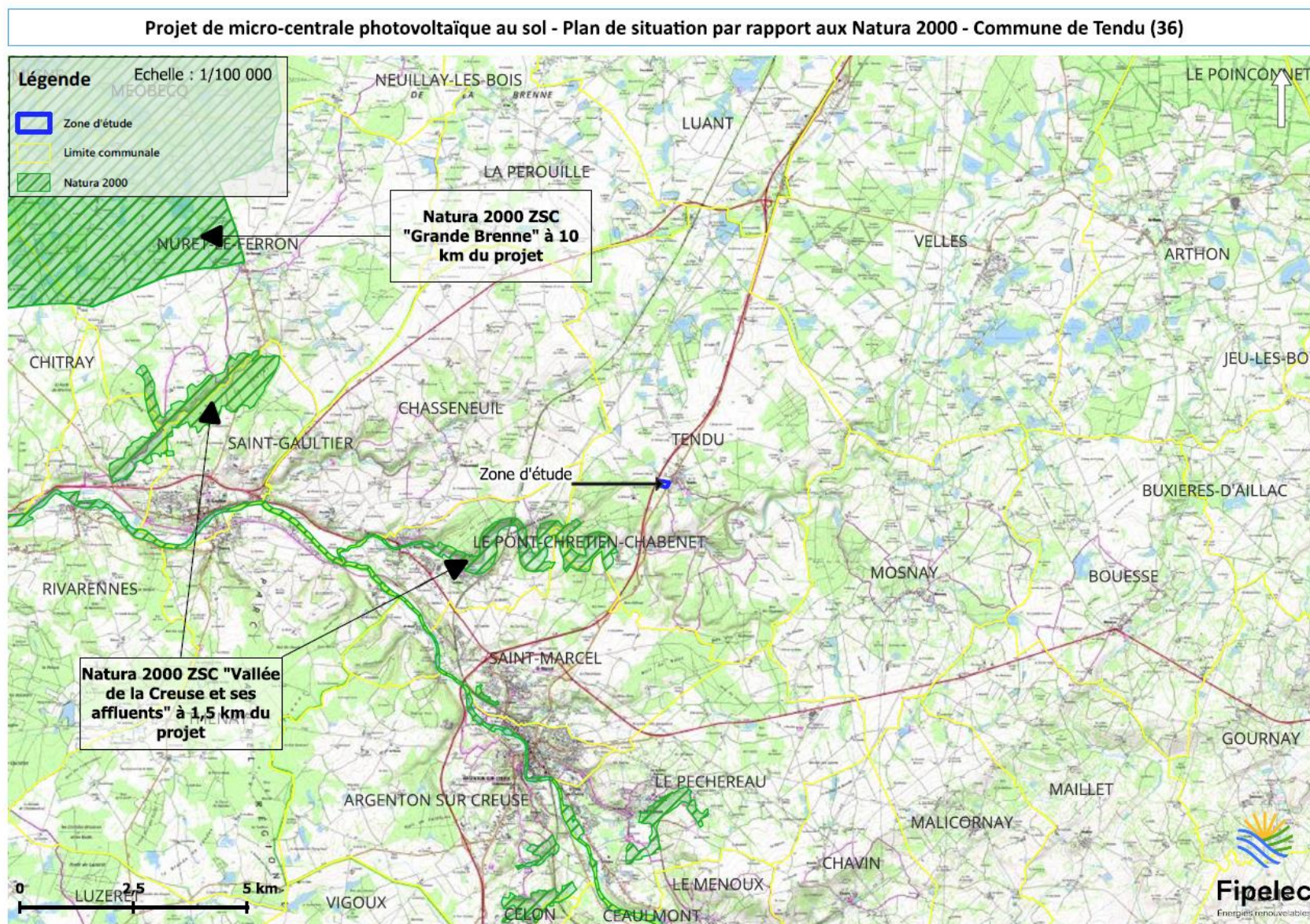
Démantèlement de l'ensemble des installations et une remise en état du site à la fin de la durée d'exploitation prévue sur 30 ans



## *Volet Naturel / Paysager*

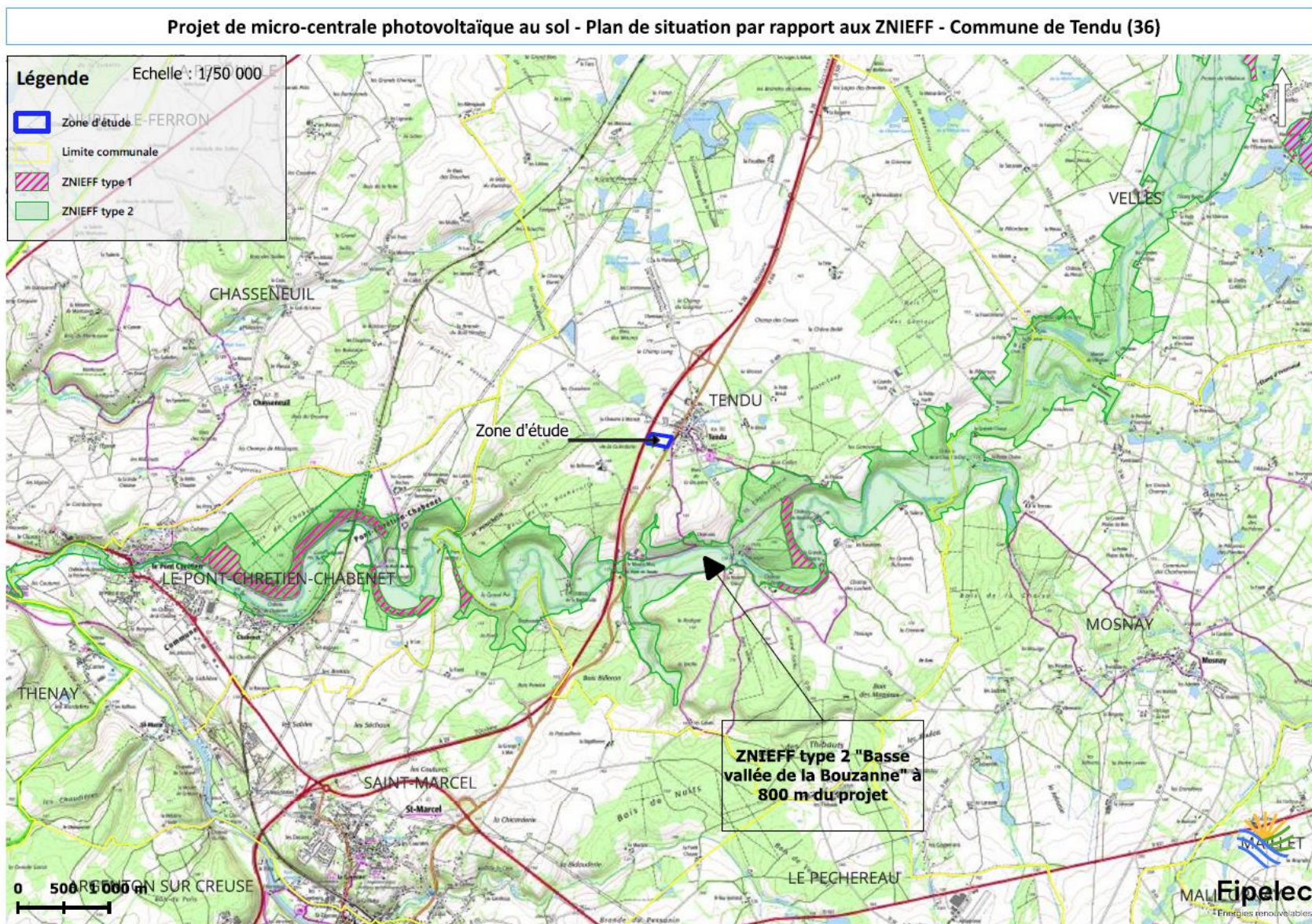


# Synthèse des contraintes connues



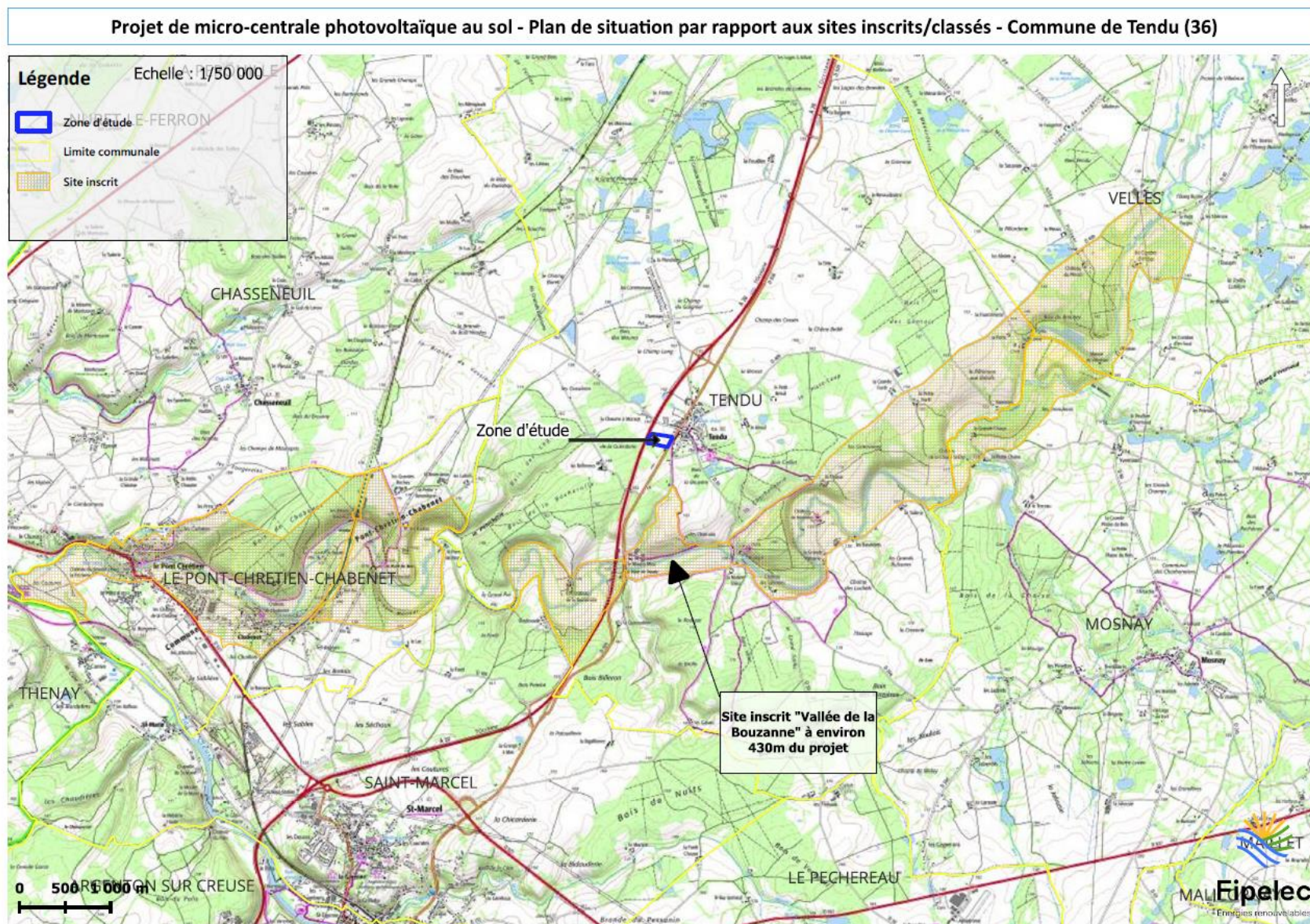


# Synthèse des contraintes connues



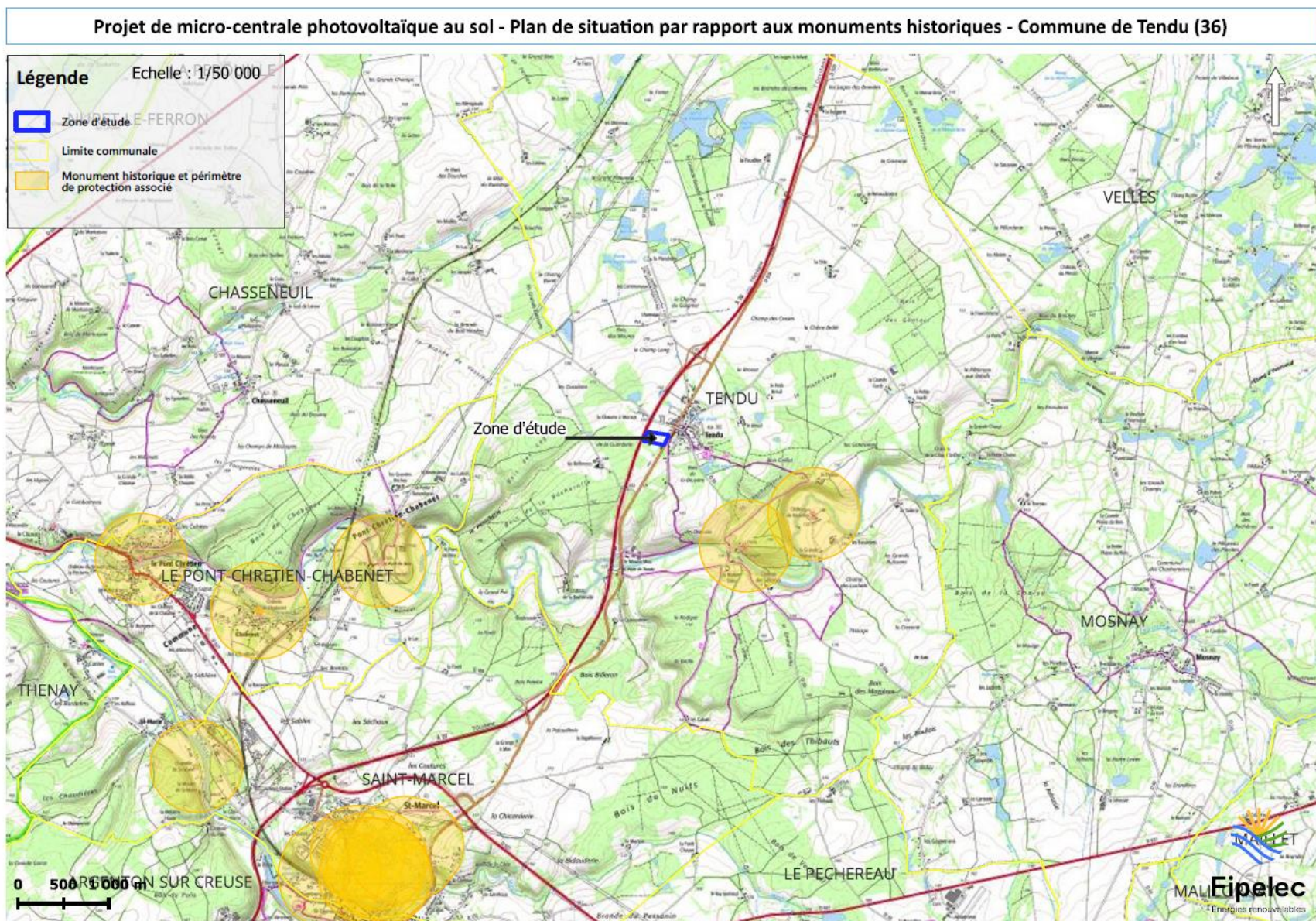


# Synthèse des contraintes connues





# Synthèse des contraintes connues



# Volet naturel / paysager

## Volet naturel :

Natura 2000 les plus proches :

- Natura 2000 ZSC "Vallée de la Creuse et ses affluents" à 1,5 km du projet ;
- Natura 2000 ZSC « Grande Brenne » à 10 km du projet.

En dehors d'une réserve naturelle nationale ou régionale – aucune n'est présente dans un rayon de 20 km.

Pas de parc national à proximité.

PNR de la Brenne à environ 5km à l'ouest du projet.

En dehors d'un arrêté de protection du biotope (APB). Aucun dans un rayon de 20 km autour du projet.

En dehors d'un espace naturel sensible.

A priori, projet situé en dehors d'un réservoir de biodiversité du SRADDET

ZNIEFF les plus proches :

- Type 2 « Basse vallée de la Bouzanne » à 800m du projet.
- Type 1 « CHÊNAIES-CHARMAIES DE PRUNGET ET DES SALLERONS » à 1,3 km du projet

## Volet paysager :

Aucun bien Unesco dans un rayon minimum de 10 km.

Site patrimonial remarquable le plus proche à Châteauroux à 18 km.

Les monuments historiques les plus proches :

- Château de Prunget inscrit à 1,4 km ;
- Château de Mazières inscrit à 1,8 km.

Site inscrit de la Vallée de la Bouzanne à 430m du projet.

Aucun site classé dans un rayon de 5 km. Les plus proches sont situés à Argenton sur Creuse à environ 6km.

Par rapport à l'impact visuel dans son environnement proche et lointain :

Le porteur de projet a fait le choix de ne pas implanter de modules sur la zone au nord de façon à limiter l'impact visuel du projet vis-à-vis des habitations les plus proches.

De plus, les haies au sud et au nord du projet seront conservés. Le projet est situé en contrebas de la route départementale à l'Est, il suffisamment éloigné de l'autoroute et aura une hauteur maximale raisonnable. Tous ces paramètres du projet du projet tendent à rendre l'impact visuel faible.

Le projet ne sera pas en co/intervisibilité avec les monuments historiques les plus proches et la vallée de la Bouzanne.



# Contexte du projet et mesures proposées

## Contexte urbanistique :

Commune de Tendu soumise à une carte communale. Le règlement classe la zone d'étude en Zc – constructible.

Le règlement écrit du PLU autorise les équipements d'intérêts publics et collectifs.

## Contexte risque :

Pas de risque inondations.

Pas de risque mouvements de terrain ni de présence de cavités souterraines.

Exposition moyenne au risque de retrait gonflement des argiles sur la zone d'étude.

Concernant le risque incendie, le projet se conformera aux prescriptions du SDIS 36 :

- Il est d'ores et déjà prévu l'implantation d'une piste légère périphérique non imperméabilisante;
- Une citerne d'une capacité minimale de 60 m3 en fonction des prescription du SDIS

## Contexte raccordement :

Raccordement possible sur le poste HTA/BT le plus proche. Le raccordement est en souterrain et suit la route existante sur une distance d'environ 30 mètres.

Selon la cartographie des capacités d'Enedis, la ligne dispose d'une capacité suffisante pour accueillir la production électrique du projet.

## Proposition de Fipelec de mettre en œuvre les mesures suivantes :

- Mesure d'évitement : choix de ne pas placer de modules sur la partie nord de la zone d'étude afin de préserver la haie et de l'environnement visuel ;
- Mesure de réduction : Mise en place de passages à petites faunes terrestre dans la clôture (20 cm X 20 cm tous les 50m). Entretien des passages en phase exploitation.
- Mesures de prévention des risques de pollutions accidentelles du sol et de l'eau. Formation des équipes de travaux aux enjeux environnementaux, gestion des véhicules, stockage des produits et bac de rétention sous le poste de livraison.
- Adaptation du calendrier des travaux pour limiter le dérangement de la faune : évitement de la période de reproduction des oiseaux, de mars à octobre. Déroulement du chantier entre novembre et février.
- Aucune nuisance sonore supplémentaire durant la phase exploitation.
- Chantier réduit à l'emprise strictement nécessaire.
- Préservation des haies autour du projet
- Coactivité pastorale pour l'entretien de la parcelle

# Présentation de Fipelec, porteur du projet



**Fipelec**  
Énergies renouvelables

- Fipelec est une **société familiale** qui investit dans les énergies renouvelables.
- Fipelec exploite trois centrales **hydroélectriques**, un parc **éolien**, ainsi qu'un ensemble de centrales **solaires** en toiture.
- La société est également **actionnaire du fournisseur d'électricité Énergie d'ici (37% de détention)** qui propose un **circuit court** entre producteurs et consommateurs.



PRODUCTION ANNUELLE TOTALE :  
**49 GWh**



EQUIVALENT À LA CONSOMMATION DE :  
**18 100 FOYERS**



## INDÉPENDANCE

Fipelec a une vision long terme et souhaite exploiter les projets qu'elle développe. Elle n'a pas d'endettement et son capital social s'élève à 12 286 600 euros au 31/12/2022.



## PROXIMITÉ

Fipelec est une entreprise familiale qui noue depuis 25 ans des relations fortes avec ses partenaires.



# Energie d'ici, fournisseur d'électricité verte en circuit court



- Énergie d'ici est un fournisseur d'**électricité renouvelable et locale**.
- Énergie d'ici a été créé par des producteurs d'énergies renouvelables.
- Le siège social se trouve à Arudy (Pyrénées-Atlantiques, 64) et le siège opérationnel à Lyon (Rhône, 69).



ENERGIE D'ICI SERT AUJOURD'HUI  
16 000 SITES CLIENTS



Du particulier à la PME, les sites clients  
sont concentrés autour des centrales



## CIRCUITS COURTS

L'objectif d'Énergie d'ici de rapprocher production et consommation sous la forme d'un circuit court « producteurs-consommateurs ».

ADEME



Agence de l'Environnement  
et de la Maîtrise de l'Énergie

## UN MODELE RECONNU

Énergie d'ici a été distingué par le classement de Greenpeace (classé « vraiment vert » aux côtés d'Ilek et Enercoop) en 2019 et qualifié par l'ADEME de fournisseur vert « premium ».



Nous nous tenons à votre disposition pour échanger et faire avancer la transition énergétique de votre territoire !  
Merci pour votre attention.

**Romain NICOLAS**  
Gérant



+ 33 6 40 20 26 11  
romain.nicolas@tinosenergies.fr

**Clément BOIZARD**  
Responsable du développement



+33 6 77 62 67 27  
clement.boizard@outlook.fr