

Pré-diagnostic écologique « flash » et expertise réglementaire de zone humide

Zone Industrielle du Bois de Plante

SAINT-PIERRE-DES-CORPS (37)



Affaire 3705367

Mairie de Saint-Pierre-des-Corps
Rue Robespierre
37 703 SAINT-PIERRE-DES-CORPS


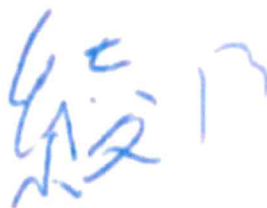
CLIENT

| | |
|---------------|---|
| NOM | Mairie de Saint-Pierre-des-Corps |
| ADRESSE | Service urbanisme Rue Robespierre Mairie – BP 357 / 37 703 SAINT-PIERRE-DES-CORPS CEDEX |
| INTERLOCUTEUR | Claire THEVENET – Responsable du service urbanisme |

ECR ENVIRONNEMENT

| | |
|--------------|----------------|
| VERIFICATEUR | Ayano KAWAMOTO |
| REDACTEUR(S) | David DE LUCA |

| DATE | INDICE | OBSERVATION / MODIFICATION | REDACTEUR(S) | VERIFICATEUR |
|------------|--------|----------------------------|--------------|--------------|
| 09/01/2025 | 01 | Rédaction du rapport | D. de Luca | A. Kawamoto |
| | | | | |
| | | | | |
| | | | | |

| Rédacteur(s) | Vérificateur |
|---|--|
|  |  |
| David DE LUCA Écologue - Chargé d'affaires Environnement/Écologie | Ayano KAWAMOTO Chargée d'affaires Environnement |



SOMMAIRE

| | |
|--|-----------|
| PREAMBULE..... | 5 |
| 1 LOCALISATION DU SITE D'ETUDE | 5 |
| 1.1 Aire d'études | 6 |
| 1.2 Cadre physique | 8 |
| 1.2.1 Vue du site | 8 |
| 1.2.2 Hydrographie | 8 |
| 1.2.3 Géologie | 9 |
| 1.2.4 Occupation des sols | 10 |
| 1.2.5 Topographie | 11 |
| 1.2.6 Risques | 11 |
| 2 INVENTAIRE DES ZONES HUMIDES | 12 |
| 2.1 Règlementation | 12 |
| 2.1.1 Ce que dit la loi | 12 |
| 2.1.2 Code de l'environnement | 12 |
| 2.1.3 SDAGE et SAGE | 12 |
| 2.2 Inventaires préalables | 13 |
| 2.2.1 Pré-localisation | 13 |
| 2.2.2 Documents d'urbanisme | 15 |
| 2.3 Investigations pédologiques | 15 |
| 2.3.1 Méthodologie | 15 |
| 2.3.2 Bilan de prospection | 17 |
| 2.3.3 Conclusion sur la présence de zone humide selon le critère pédologique | 19 |
| 2.3.4 Conclusion sur la présence de milieu humide selon le critère floristique | 20 |
| 2.3.5 Synthèse multicritère des zones humides du site | 20 |
| 3 ZONAGES DU PATRIMOINE NATUREL..... | 21 |
| 3.1 Zonages d'interet écologique et d'inventaires | 21 |
| 3.2 Sites Natura 2000 | 21 |
| 3.3 Zonages protégés du patrimoine naturel | 22 |
| 4 CONTINUITES ECOLOGIQUES | 23 |
| 4.1 Contexte | 23 |
| 4.2 Documents de référence | 24 |
| 4.3 Trames verte et bleue | 25 |
| 5 INVENTAIRES NATURALISTES | 26 |
| 5.1 Dates d'intervention et protocole général | 26 |
| 5.2 Flore et habitats | 26 |

| | |
|--|----|
| 5.2.1 Méthode d'inventaire | 26 |
| 5.2.2 Résultat de l'inventaire | 27 |
| 5.3 FAUNE | 36 |
| Résultats des inventaires | 36 |
| 5.3.1 Localisation des points d'intérêts | 40 |

6 ENJEUX ET SENSIBILITES DU SITE

| | |
|---|----|
| 6.1 Méthodologie | 42 |
| 6.2 Bio-évaluation du secteur d'étude | 42 |

7 PROCEDURES REGLEMENTAIRES A POURSUIVRE

| | |
|--|----|
| 7.1 Dossier loi sur l'eau (DLE) | 43 |
| 7.2 Règlement SAGE | 43 |
| 7.3 Évaluation environnementale | 43 |
| 7.4 Formulaire d'incidence Natura 2000 | 44 |
| 7.5 Dossier d'autorisation de défrichement | 44 |
| 7.6 Emprise au sol – Seul réglementaire 4ha (cas par cas : 1ha) | 45 |
| 7.7 Surface de plancher – Seul réglementaire 10 000m ² | 45 |
| 7.8 Terrain d'assiette – Seul réglementaire : 10ha (cas par cas : 5ha) | 46 |
| 7.9 Autres rubriques | 46 |

ANNEXE - DETAIL DES SONDAGES PEDOLOGIQUES

47

TABLE DES FIGURES

| | |
|---|----|
| Figure 1 : Parcellaire cadastral de la commune de Saint-Pierre-des-Corps (Source : cadastre.gouv.fr 37)..... | 5 |
| Figure 2 : Délimitation des différentes aires d'études du projet..... | 6 |
| Figure 3 : Documents d'urbanisme relatifs au site de projet (PLU de la commune de Saint-Pierre-des-Corps)..... | 7 |
| Figure 4 : Réseau hydrographique du site de projet et sa périphérie..... | 8 |
| Figure 5 : Extrait de la carte géologique d'Amboise (n°458) au 1/50 000ème..... | 9 |
| Figure 6 : Répartition des unités géologiques sur lesquelles le périmètre de projet est implanté..... | 10 |
| Figure 7 : Occupation des sols à proximité du site de projet..... | 10 |
| Figure 8 : Topographie du site de projet et ses alentours..... | 11 |
| Figure 9 : Modélisation en 3 Dimensions du relief de la zone de projet (<i>indice Z exagéré à 10</i>)..... | 11 |
| Figure 10 : Méthodologie pour la détermination multicritère de zone humide..... | 12 |
| Figure 11 : Pré-localisation des zones humides (Source : <i>Agrorcampus – SIG réseau humide</i>)..... | 13 |
| Figure 12 : Probabilité de présence de zone humide (Source : <i>État des connaissances ZH – France métropolitaine 2023</i>)..... | 14 |
| Figure 13 : Recensement des zones humides du SAGE Cher aval (Source SAGE Cher Aval)..... | 14 |
| Figure 14 : Inventaires des zones humides départementales (Source : <i>Zones humides d'Indre-et-Loire - DD137</i>)..... | 15 |
| Figure 15 : Caractérisation des sols de zones humides d'après les profils pédologiques hydromorphiques (GEPPA)..... | 16 |
| Figure 16 : Représentation de 5% de tâches d'hydromorphie d'un horizon, en fonction de leur taille et de leur densité de répartition..... | 16 |
| Figure 17 : Photographie du matériel de prospection pédologique (ECR Environnement)..... | 16 |
| Figure 18 : Délimitation des profils de sols et localisation des différents points de sondages pédologiques..... | 19 |
| Figure 19 : Synthèse des milieux humides recensés sur le site, d'après le critère pédologique..... | 19 |
| Figure 20 : Synthèse des milieux humides recensés sur le site, selon le critère floristique d'habitat..... | 20 |
| Figure 21 : Synthèse générale et multicritère des zones humides inventoriées sur le site..... | 20 |
| Figure 22 : Localisation des milieux naturels protégés ou réglementaires à proximité du site..... | 22 |
| Figure 23 : Éléments constitutifs des trames verte et bleue..... | 24 |
| Figure 24 : Exemples de sous-trames constitutives des TVB..... | 24 |
| Figure 25 : Continuités écologiques et éléments des trames et sous-trames verte et bleue à proximité du site de projet..... | 25 |
| Figure 26 : Continuités écologique de l'Indre-et-Loire (Source : SCOT 37, Biotope ; ATU)..... | 25 |

| | |
|--|----|
| Figure 27 : Localisation des habitats recensés sur le site de projet..... | 35 |
| Figure 28 : Localisation des espèces patrimoniales contactées sur le site..... | 40 |
| Figure 29 : Localisation des arbres gîtes à chiroptères potentiels recensés sur le site..... | 40 |
| Figure 30 : Localisation des espèces exotiques envahissantes contactées sur le site..... | 41 |
| Figure 31 : Bio-évaluation sommaire du site de projet..... | 42 |



PREAMBULE

La Mairie de Saint-Pierre-des-Corps souhaite vendre une parcelle à des prospects événementiels. La parcelle en question se situe au-Nord du linéaire SNCF, au sein d'une ZAC économique relativement ancienne et clôturée, à cheval entre les communes de Saint-Pierre-des-Corps et de La-Ville-aux-Dames.

Le terrain serait vendu en l'état, or il s'agit essentiellement d'une zone rudérale enfrichée au Nord de laquelle existe un boisement (de moins de 30 ans mais d'une superficie supérieure à 0,5ha) en bordure du cours d'eau de la Boire du Bois de Plante.

Le projet de l'acheteur visant tout d'abord à remettre la parcelle en état (*via* défrichement, fauche, déboisement, etc.) impacterait *in fine* cette zone boisée et nécessite par conséquent l'avis des services instructeurs (notamment la MRAe) en amont des autorisations réglementaires spécifiques à ce genre de projet.

Le présent document correspond ainsi au rapport d'étude de terrain du pré-diagnostic écologique de type « flash », dressant les premiers résultats des inventaires naturalistes sommaires, ainsi que de la lecture écologiques du secteur d'étude et ses alentours (fonctionnalités, continuités). Ce diagnostic met en lumière les principaux enjeux et sensibilités du site en vue de déterminer la faisabilité du projet sur la parcelle considérée et des procédures environnementales réglementaires susceptibles de devoir être levées. Le rapport fait également état d'une expertise réglementaire de zone humide.

1 LOCALISATION DU SITE D'ETUDE

Le secteur d'étude est localisé à environ 3km au Sud-Est du centre-ville de la commune de Saint-Pierre-des-Corps, située dans le département de l'Indre-et-Loire (37) en région Centre-Val de Loire.

Le site de projet s'étend sur une superficie de $\pm 16\,707\text{m}^2$, soit 1,67ha.

Il s'agit essentiellement d'une friche rudérale où un roncier dense s'est développé. Le site est enclavé par une zone boisée peuplée de d'érables, de frênes et de peupliers.

Les coordonnées au centre du site (en Lambert 93) sont les suivantes :

- X : 530 980 m
- Y : 6 700 534 m

Le site de projet est positionné sur la parcelle n° 225 de la section AR.

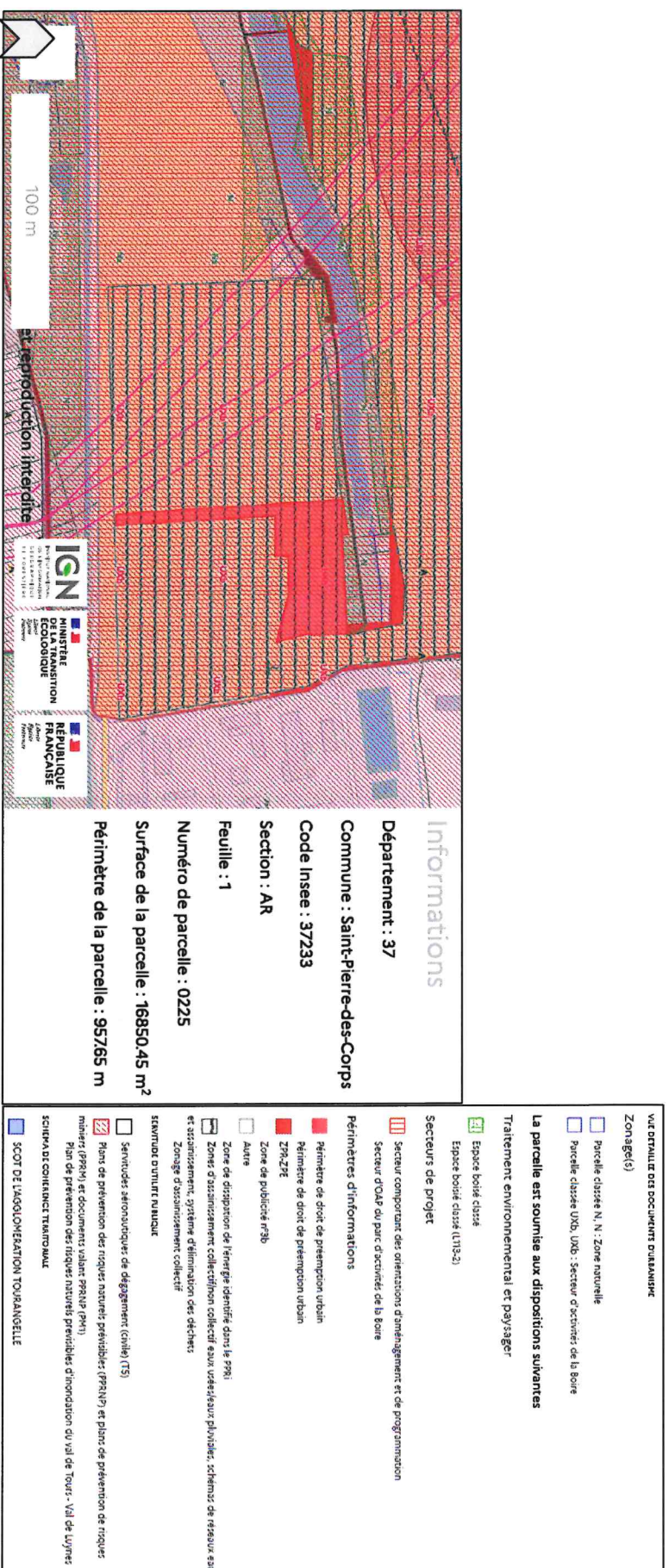


Figure 1 : Parcelle cadastrale de la commune de Saint-Pierre-des-Corps (Source : cadastre.gouv.fr 37)

L'aire d'étude éloignée comprend le site de projet et ses alentours dans un rayon de 1km.



Le secteur d'étude est inscrit au sein de la zone industrielle du Bois de Plante. Il s'agit d'une ZAC économique relativement ancienne. Une déchetterie est présente à l'Ouest du site. Cette dernière émet des nuisances sonores et des vibrations de manière assez constante en journée. On peut également noter qu'un éclairage nocturne y est parfois installé à certaines périodes de l'année. Enfin, le cours d'eau de la Boire du Bois de Plante est présent au Nord-Ouest du site.



Selon les informations issues du PLU, la parcelle du secteur d'étude est inscrite :

- Sur un zonage de parcelles classées UXb (Secteur d'activité de la Boire) ;
 - Au Sud d'un espace boisé classé (L113-2) ;
 - Sur des zones d'assainissement collectif/non collectif eaux usées/eaux pluviales, schémas de réseaux eau et assainissement, système d'élimination des déchets ;
 - Sur une zone de plans de prévention des risques naturels prévisibles (PPNP) et plans de prévention de risques miniers (PPRM) et documents valant PPRNP (PM1).
- Au sein du SCOT de l'Agglomération Tourangelle.

L'enjeu apparaît ici comme faible à modéré.

1.2 Cadre physique

1.2.1 Vue du site

Le site de projet se présente sous la forme d'une zone largement enfrichée et dominée par un roncier dense. Les bordures Ouest, Nord et Est du site sont dominées par des zones boisées. L'extrémité Nord-Ouest du site abrite une zone tampon pour le débordement d'un cours d'eau. Le site est également assimilable en partie à une zone de dépôt de déchets, ainsi que d'occupation (bivouac) clandestine. Il s'agit enfin d'un ancien espace ouvert agricole laissé à l'abandon depuis plusieurs décennies et dorénavant semblable à une zone rudérale suburbaine.



Vue depuis le Nord-Est



Vue depuis le Sud-Est



Vue depuis l'Ouest



Vue depuis l'Est



Vue depuis le Sud

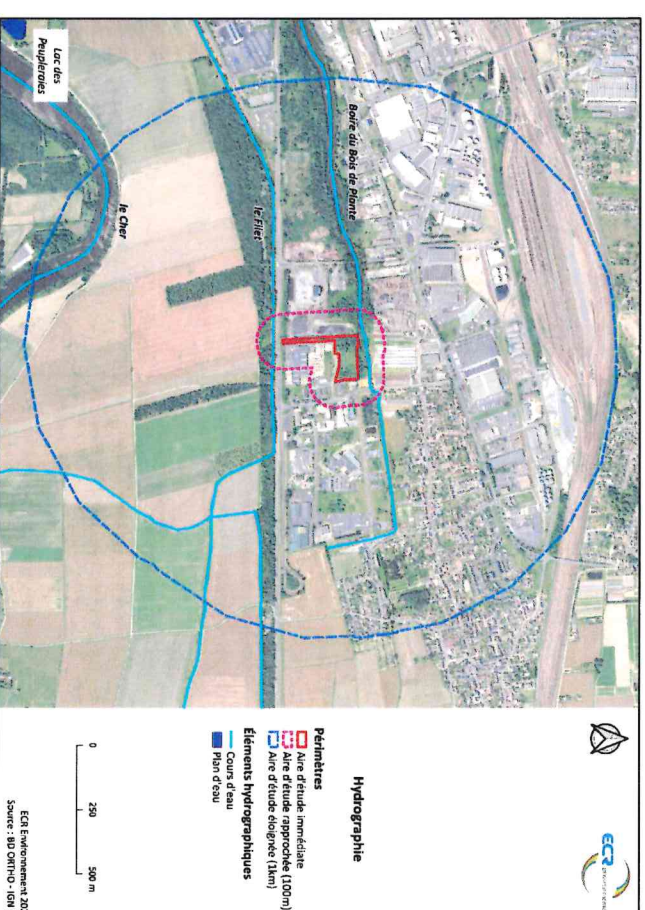


Vue depuis le Nord-Ouest

Photo 1 : Aperçus du site de projet (Décembre 2024 et janvier 2025) – ECR Environnement/

1.2.2 Hydrographie

Le réseau hydrographique à proximité du site d'étude est présenté ci-après :



Le site de projet n'est concerné par aucun point d'eau.

- La Boire du Bois de Plante s'écoule directement au Nord-Ouest du site ;
- Le Fillet s'écoule à environ 50m au Sud du site ;
- Le site de projet est incorporé au sein du bassin versant topographique « du Cher, du Rau Gauthier (NC) au Petit Cher (C) » (Code Sandre : 04B000002150459699 ; Statut : Valide 2023) ;
- Le site d'étude est concerné par la masse d'eau souterraine « Alluvions de la Loire moyenne après Blois (Code Sandre FRG6137).

L'enjeu hydrographique est ici évalué à faible.

Selon la carte géologique n°458 d'Amboise éditée au 1/50 000^{ème} accompagnée de sa notice produite par le BRGM

- **Fz. (Quaternaire) – Alluvions fluviales modernes :**

Les sables sont constitués par des grains de quartz hyalin bien roulés, des grains de feldspaths colorés, des mica, des minéraux lourds (pyroxènes monocliniques dominants pour la Loire; amphibole, épidote, grenats, zircon et tourmaline pour le Cher) et des grains d'origine volcanique (basalte noir) qui caractérisent les alluvions du Val de Loire. Les graviers et cailloutis comprennent soit des éléments de la craie principalement, soit des éléments allochtones tels que roches granitiques (granites, gneiss) ou roches volcaniques (trachytes gris, basaltes noirs).

Les alluvions des cours d'eau secondaires (Brenne, Ramberge, Masse) sont constituées par des sables limoneux souvent riches en éléments arrachés aux formations qui affluent localement.

Les vallons des plateaux sont parfois occupés par des alluvions limoneuses fines (Fleuray, Montreuil, les Cours). Dans la vallée du Cher, leur épaisseur est voisine de 3 mètres, tandis que dans celle de la Loire, elle peut dépasser 5 mètres.





L'enjeu géologique apparaît comme moyen. En effet, les zones alluvionnaires sont largement susceptibles d'abriter des zones humides.



Le site de projet est concerné par :

- des zones industrielles ou commerciales et installations publiques ;
- des landes, broussailles et végétation clairsemée.

1.2.5 Topographie

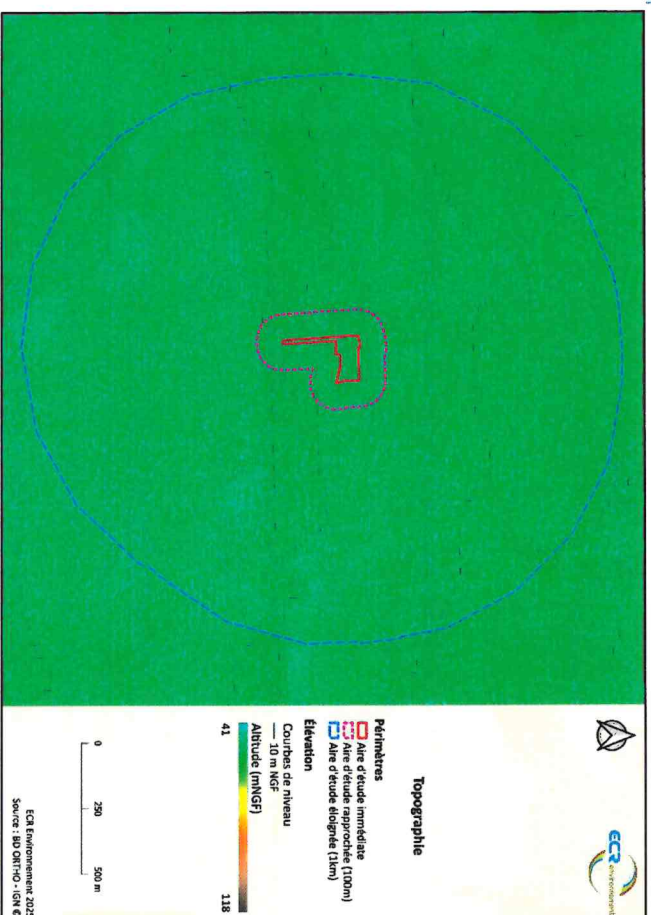


Figure 8 : Topographie du site de projet et ses alentours

Le site de projet est compris à des altitudes entre 48-50m NGF.
La pente au droit du site est orientée du Sud vers le Nord (avec un degré <1%).

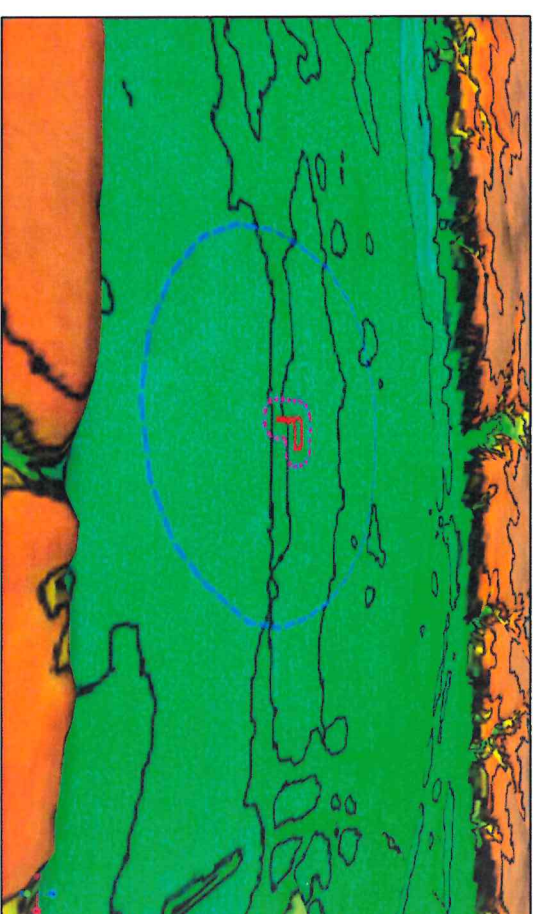


Figure 9 : Modélisation en 3 Dimensions du relief de la zone de projet (indice Z exagéré à 10)

L'enjeu relatif à la topographie du site apparaît nul.

1.2.6 Risques

Concernant les différents risques et aléas au droit du site, on constate que le site est concerné par

- Le débordements de nappe selon une probabilité « Faible » ;
- L'exposition au retrait-gonflement des argiles selon une probabilité « Moyenne » ;
- Un risque de sismicité « Faible » pour une intensité maximal de IV sur l'échelle de Richter ;
- Aucun mouvement de terrain (glissement, éboulement, coulée, effondrement, érosion, etc.) ;
- Aucune cavité souterraine (cave, carrière, naturelle, galerie, ouvrage civil, etc.) ;
- Le PPRI de l'ensemble de la commune de Saint-Pierre-des-Corps.

L'enjeu relatif aux risques et aléas au droit du site est estimé de faible à moyen.

2.1 Réglementation

Selon la réglementation en vigueur depuis le 27 juillet 2009 (loi n° 2019-773 du 24 juillet 2019 – art 23), on entend par zone humide « les terrains exploités ou non habituellement inondés ou gorgés d'eau douce, salée ou saumâtre de façon permanente ou temporaire ; ou dont la végétation quand elle existe, y est dominée par des plantes hygrophiles pendant au moins une partie de l'année ».

D'après l'arrêté du 02/10/09 modifiant l'arrêté du 24/06/08 en application des articles L. 214-7-1 et R. 211-108 du Code de l'Environnement, une zone humide est caractérisée par la présence d'au moins un des paramètres suivants :

- La présence d'un sol hydromorphe,
- La présence d'au moins 50% d'espèces végétales indicatrices de zones humides dans la liste des espèces dominantes,
- La présence d'un habitat indicateur de zone humide selon la typologie « CORINE Biotopes ».

Selon le critère d'entrée utilisé pour la détermination, on résume la méthodologie générale par le synoptique suivant :



Figure 10 : Méthodologie pour la détermination multicritère de zone humide

La réglementation faisant référence aux différents travaux pouvant impacter les zones humides fait appel à plusieurs textes, notamment le Code de l'Environnement afin de décider à quel régime sera soumis le dossier.

Dans le cas de la destruction d'une zone humide inventoriée lors de l'étude de sols sur les parcelles à aménager, il s'agit de se référer à l'article L.211-1 et rubrique 3.3.1.0 de la nomenclature « Eau » qui stipule que :

« Dans le cas d'un assèchement, de la mise en eau, de l'imperméabilisation, du remblai de zones humides ou de marais, si la zone asséchée ou mise en eau étant :

- ❖ Supérieure à 1 hectare : régime de l'autorisation ;
- ❖ Supérieure à 0,1 hectares et inférieure à 1 hectare : régime de la déclaration. »

Ainsi, la phase inventaire va conditionner la suite du dossier afin d'établir le régime auquel sera soumis le projet en fonction de la surface de zone humide impactée ou non par le projet.

2.1.1.3 SDAGE et SAGE

La réglementation sur les projets pouvant impacter les zones humides doit aussi se référer au Schéma Directeur d'Aménagement et de Gestion des Eaux (S.D.A.G.E.) en vigueur. Sur la commune de Saint-Pierre-des-Corps (37), il s'agit du SDAGE Loire-Bretagne. Celui-ci, approuvé en novembre 2015, constitue un document de planification qui définit les grandes orientations pour une gestion équilibrée de la ressource en eau. La commune du Lude est enfin concernée par le **SDAGE du Cher aval, adopté en février 2018**. Ses principaux objectifs étant de concilier la préservation de la ressource en eau et des milieux aquatiques avec la satisfaction de tous les usages.

Il est à noter que tout projet se doit d'être compatible avec les orientations suivantes, notamment celles concernant les zones humides :

Chapitre 8, disposition 8B-2 : "Préserver les zones humides et la biodiversité" :

Les maîtres d'ouvrage de projets impactant une zone humide cherchent une autre implantation à leur projet, afin d'éviter de dégrader la zone humide. À défaut d'alternative avérée et après réduction des impacts du projet, dès lors que sa mise en œuvre conduit à la dégradation ou à la disparition de zones humides, la compensation vise prioritairement le rétablissement des fonctionnalités. À cette fin, les mesures compensatoires proposées par le maître d'ouvrage doivent prévoir la création ou la restauration de zones humides, cumulativement :

- équivalente sur le plan fonctionnel ;
- équivalente sur le plan de la qualité de la biodiversité ;
- dans le même bassin versant de la masse d'eau.

En dernier recours, et à défaut de la capacité à réunir les trois critères listés précédemment, la compensation porte sur une surface égale à au moins 200 % de la surface, sur le même bassin versant ou sur le bassin versant d'une masse d'eau à proximité. Conformément à la réglementation en vigueur et à la doctrine nationale «éviter, réduire, compenser», les mesures compensatoires sont définies par le maître d'ouvrage lors de la conception du projet et sont fixes, ainsi que les modalités de leur suivi, dans les actes administratifs liés au projet (autorisation, récépissé de déclaration...). La gestion, l'entretien de ces zones humides compensées sont de la responsabilité du maître d'ouvrage et doivent être garantis à long terme.

2.2 Inventaires préalables

2.2.1 Pré-localisation

Un inventaire des « Zones Humides » s'effectue en quatre phases :

- Une phase de bibliographie,
- Une phase de pré-localisation,
- Une phase de vérification systématique de terrain et caractérisation,
- Une phase de validation.

Les études de pré-localisation disponibles à l'échelle de l'Indre constituent la seconde étape. Celle-ci consiste en une prospection visuelle sur les orthophotoplans de tout le territoire, afin de localiser l'ensemble des sites susceptibles d'être apparentés à une zone humide. La méthode retenue pour la pré-localisation repose sur la photo-interprétation de la BD Ortho, et s'appuie sur des outils cartographiques informatisés existants.

Cette méthode permet une couverture homogène de l'ensemble du territoire, et est rapidement réalisable. Les phases de terrain sont très réduites, et limitées à la phase de calage de la méthode de photo-interprétation en privilégiant les observations floristiques sur le terrain, et non pédologiques. La pré-localisation est un pré-repérage devant impérativement donner lieu à un travail de terrain, et en aucun cas être assimilé à un inventaire des zones humides.

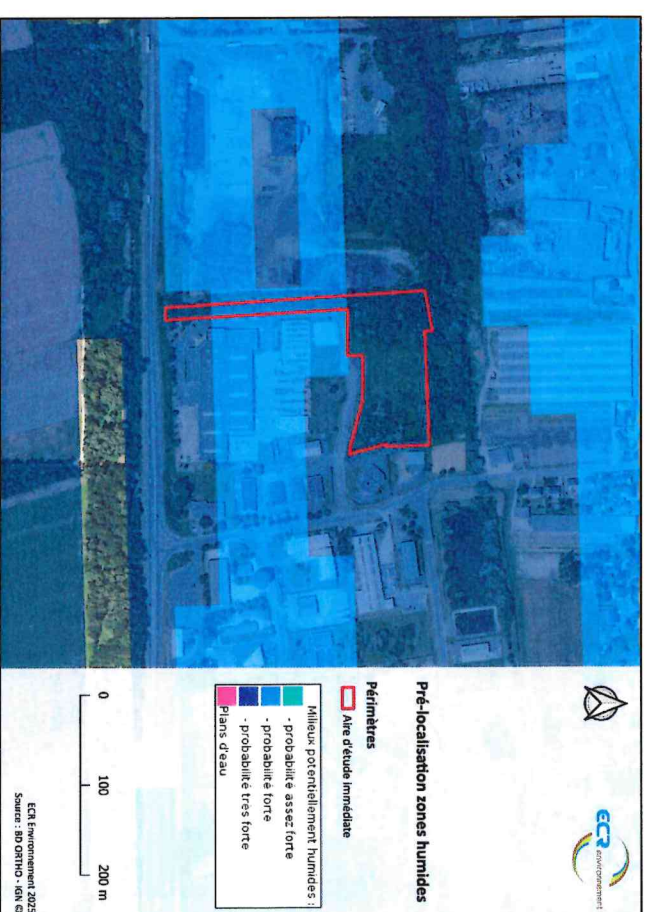


Figure 11 : Pré-localisation des zones humides (Source : Agriocompass – SIG réseau humide)

D'après les pré-localisations disponibles, la partie principale de la parcelle serait potentiellement concernée par des milieux humides selon une probabilité très forte.

La partie allongée à de la parcelle au Sud-Ouest (assimilable à une haie) serait quant à elle concernée par une probabilité forte.



Figure 12 : Probabilité de présence de zone humide (Source : État des connaissances ZH – France métropolitaine 2023)

Le site ne semblerait pas être concerné par une probabilité élevée de présence de zone humide. En effet, la plupart des zones du périmètre d'étude présenteraient une probabilité faible à modérée, à l'inverse de la zone externe au Nord-Ouest qui montre bien une probabilité élevée.



Figure 13 : Recensement des zones humides du SAGE Cher aval (Source SAGE SAGE Cher Aval)

Le site apparaît comme inscrit dans une zone humide selon les prélocalisations issues des bases de données du SAGE Cher aval, lequel concerne le secteur d'étude.

777

2.2.2 Documents d'urbanisme

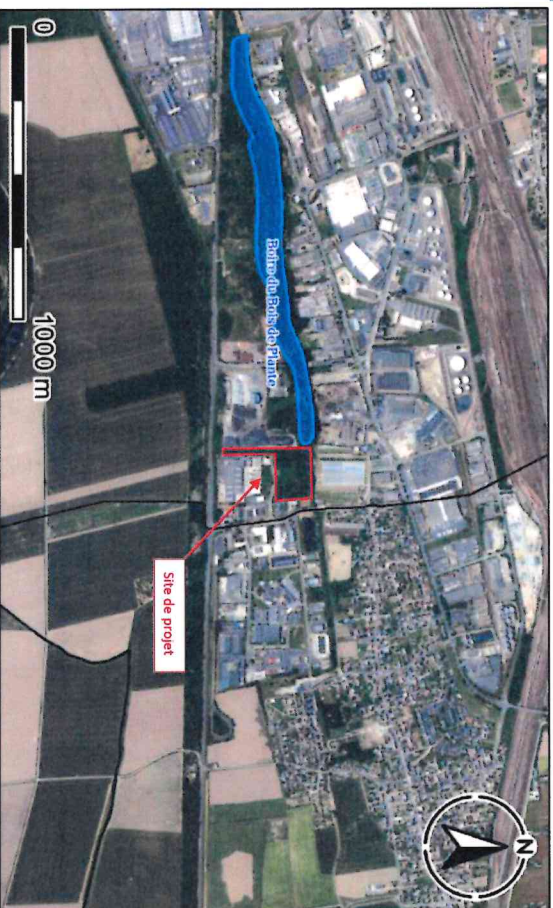


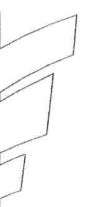
Figure 14 : Inventaires des zones humides départementales (Source : Zones humides d'Indre-et-Loire -DD137)

Selon les documents d'urbanisme consultés et disponibles, aucune zone humide n'a été recensée sur le site d'étude.

Le site ne se situe à proximité d'aucune Zone Humide d'Importance Majeure. La plus proche étant le « La Loire (entre le Beuvron et le Cher) » (référéncée FR24300104) située à environ 2km au Nord du secteur d'étude.

Au regard des informations issues des bases de données consultées, l'enjeu relatif aux zones humides semble *a priori* modéré à fort sur le périmètre d'étude.

Classes d'hydromorphie établie par le Groupe d'Experts des Problèmes en Pédologie Appliquée, 1981.



2.3 Investigations pédologiques

2.3.1 Méthodologie

La méthodologie de recherche des zones humides selon le critère pédologique consiste à rechercher les sols caractéristiques de zones humides, qui correspondent selon l'arrêté du 24 juin 2008, annexe I :

- ① Aux histosols, correspondant aux classes d'hydromorphie H du GEPPA¹ modifié ;
- ② Aux réductisols, correspondant aux classes VI c et d du GEPPA ;
- ③ Aux autres sols caractérisés par des traits rédoxyques débutant à moins de 25 centimètres de profondeur (classes V a, b, c et d du GEPPA) ou débutant à moins de 50 centimètres de profondeur dans le sol et se prolongeant ou s'intensifiant en profondeur avec une apparition de traits rédoxyques entre 80 et 120 cm de profondeur (classe IV d du GEPPA).

Définition de l'hydromorphie

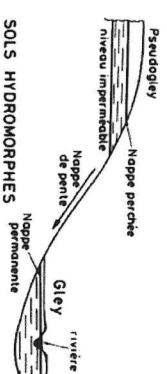
L'hydromorphie est la sensibilité ou tendance à l'engorgement en eau qui accroît les risques d'écoulements superficiels et d'asphyxie des sols (appauvrissement en oxygène) et par voie de conséquence qui empêche le développement des micro-organismes épurauteurs aérobies.

Cette privation influe fortement sur deux grands facteurs de la pédogénèse :

- le fer, oxydé en milieu aéré, réduit en milieu asphyxiant ;
- la matière organique, dont la vitesse de décomposition et d'humification est d'autant plus réduite par l'asphyxie que celle-ci est plus prolongée ou même permanente.

On distingue généralement deux grands types d'hydromorphisme :

- l'hydromorphie temporaire de surface, formant des pseudogleys où les épanchages sont possibles en dehors de la période d'excès hydrique ;
- l'hydromorphie profonde permanente, formant des gleys (où par exemple les épanchages sont notamment interdits).



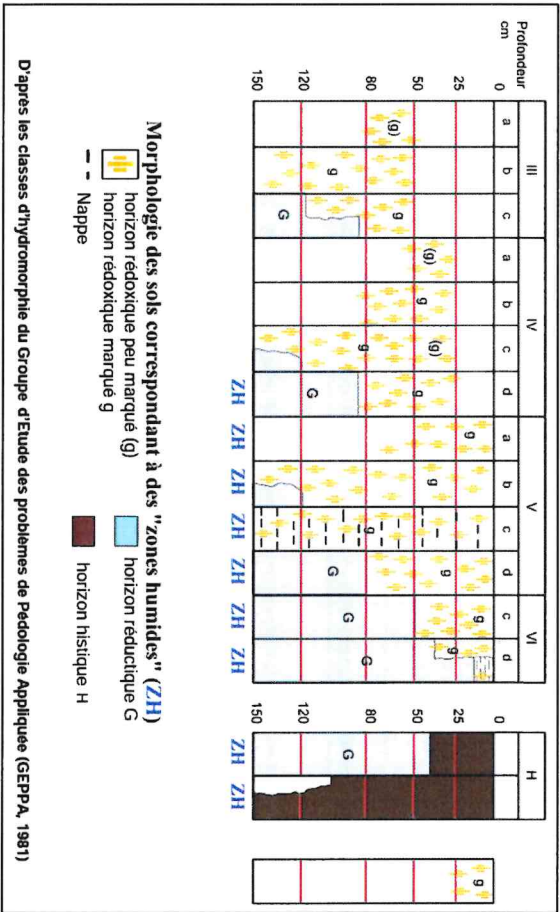


Figure 15 : Caractérisation des sols de zones humides d'après les profils pédologiques hydromorphiques (GEPPA)

Les sondages sont réalisés selon une densité variable, laissée à l'appréciation du pédologue. Cette densité est fonction du découpage parcellaire, des indices de surfaces (topographie, secteurs en eau, rupture de végétation, différences de couleur superficielles ou de pierrosité du terrain, ...), et des informations de profondeur (zones humides avérées ou suspectées, limites géologiques identifiées, sols changeants, premières identifications, ...).

Il est effectué un sondage de caractérisation complète du sol par unité pédologique homogène (sur toute la profondeur possible dans la limite des 120 cm de la tarière manuelle), à une fréquence généralement comprise entre 1 et 3 sondages par hectares selon les sites.

Des sondages surnuméraires sont effectués en complément mais dans le seul but de vérifier la présence et/ou la nature de l'hydromorphie (si elle existe), ceux-ci ne sont donc généralement pas menés au-delà de 30 à 40 cm de profondeur, sauf en cas de suspicion d'un sol humide référence IVD au GEPPA, nécessitant une profondeur minimale de sondage de 90 cm.

Un horizon de sol est qualifié de rédoxique lorsqu'il est caractérisé par la présence de traits rédoxiques couvrant plus de 5 % de la surface de l'horizon observé sur une coupe verticale. Ci-dessous la figure montre que cette présence est bien identifiable et ce, même à faible pourcentage.

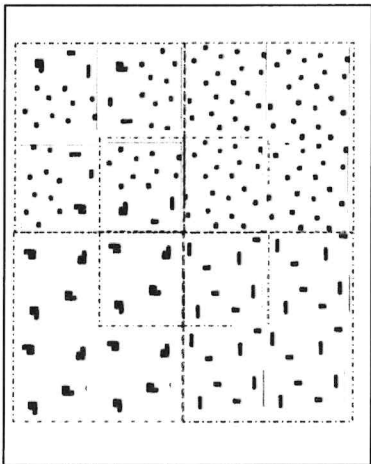


Figure 16 : Représentation de 5% de tâches d'hydromorphie d'un horizon, en fonction de leur taille et de leur densité de répartition (Source : Code Munsell)

Pour effectuer l'analyse du sol, le matériel suivant a été utilisé :

- Tarière manuelle de type Edelman avec loge (L : 20cm - Ø : 7cm)
- Gouttière
- Mètre gradué



Figure 17 : Photographie du matériel de prospection pédologique (ECR Environnement)

Le Guide pour l'identification et la délimitation des sols de zones humides établi en 2013 par le Ministère de l'Ecologie, du Développement Durable et de l'Energie ainsi que le GIS Sol précise que la densité des observations (des sondages) sera fonction de l'échelle de restitution souhaitée. Le tableau ci-dessous fixe la densité d'observation en fonction de l'échelle de représentation, il est extrait de la norme AFNOR CARTO - NF31-560.

| | Exemple | Echelle de restitution | Sondages |
|-----------------|--|------------------------|------------------------|
| Petite échelle | Bassin versant, formations géologiques, chaînes de montagnes | 1 : 250000 | 1 pour 200 ha à 600 ha |
| Moyenne échelle | Agglomération, paysage local, occupation du sol | 1 : 100000 | 1 pour 30 ha à 60 ha |
| | | 1 : 50000 | 1 pour 10 ha à 30 ha |
| | | 1 : 25000 | 1 pour 5 ha à 10 ha |
| Grande échelle | Parcelle, ville, village, quartier | 1 : 10000 | 1 pour 2 ha à 3 ha |

Tableau 1 : Norme AFNOR CARTO - NF31-560



2.3.2 Bilan de prospection

Le détail des prospections de terrain est fourni dans les tableaux ci-après :

| Date | Objet de la mission | Conditions météorologiques |
|------------|---|--|
| 05/12/2024 | Prospections pédologiques à la tarière manuelle | Couvert avec une fine pluie / 8-9°C / Vents modérés |
| 06/01/2025 | Prospections pédologiques à la tarière manuelle | Éclaircies avec quelques nuages / 9-10°C / Vents forts |

Tableau 2 : Détail des sorties de terrain réalisées

| | | | | | | | |
|---|---|-----------|----------|-------------|-----------------------|-----------------------|--------------------------|
| Total aire d'étude | | 16 707 m² | | | | | |
| Dont : | Aménagé/stabilisé/remblayé | 158 m² | | | | | |
| | En eau | 133 m² | | | | | |
| | Inaccessible (privatif clos, tallis, bétail défensif, à-pic, ...) | 7 892 m² | | | | | |
| Total de sondages | | 9 | | | | | |
| <u>Éléments gênant l'arpentage</u> | | | | | | | |
| Vegetation dense et/ou haute | Absents | Ponctuels | Nombreux | Généralisés | | | |
| | Labour frais | X | - | - | - | | |
| | | - | - | - | X | | |
| Haie, clôtures, murs | - | - | X | - | | | |
| <u>Éléments gênant les sondages</u> | | | | | | | |
| Moins de 10% des sondages | | | | | 10 à 50% des sondages | 50 à 80% des sondages | Plus de 80% des sondages |
| Terrains compactés, fraîchement fauchés ou battus | Siccté excessive | X | - | - | - | - | |
| | Compacité excessive | - | X | - | - | - | |
| | Sols gélés | X | - | - | - | - | |
| | Quartz ou graves conduisant au refus de tarière | - | - | - | - | X | |

Tableau 3 : Synthèse des conditions pédologiques rencontrées sur site

| NON HUMIDES | SECTEURS AMÉNAGÉS / EN EAU | Surface | Nomenclature GEPPA |
|---------------------------|----------------------------|-----------------------|--------------------|
| | SANS FACIÈS HUMIDES | 2 808 m ² | |
| | À FACIÈS HUMIDES | 4 133 m ² | IV (a et b) |
| Sous-total "non humide" : | | 15 118 m ² | 90% |

| SOLS CARACTÉRISTIQUES DES ZONES HUMIDES | | | |
|---|---|----------------------|------|
| | Traits rédoxiques débutant à moins de 50 cm de la surface du sol, se prolongeant ou s'intensifiant en profondeur, et de traits rédoxiques apparaissant entre 80 et 120 cm de profondeur | 1 593 m ² | VI c |
| | Traits rédoxiques débutant à moins de 25 cm de la surface du sol et se prolongeant ou s'intensifiant en profondeur | 0 m ² | – |
| | Traits rédoxiques débutant à moins de 50 cm de la surface du sol | 0 m ² | – |
| | Horizons histiques (ou tourbeux) débutant à moins de 50 cm de la surface du sol et d'une épaisseur d'au moins 50 cm | 0 m ² | – |

Sous-total "humide" selon le critère pédologique: 1 593 m² 10%
SOUS-TOTAL PROSPECTÉ: 8 815 m² 53%
NON PROSPECTÉ: 7 892 m² 47%

TOTAL GÉNÉRAL: 16 707 m²

Tableau 4 : Bilan des surfaces humides totalisées sur le site

Il apparaît que la majorité des sols du secteur d'étude (90%) ne soient pas imputables à des zones humides selon le l'expertise pédologique. En effet, ces sols semblent constitués de sable et de remblais reposant sur une dalle ou un autre type de socle infranchissable. Ces sols ne présentent que peu ou pas de traces d'hydromorphie, ou seulement quelques marques d'oxydation (certainement dues aux contacts de l'eau avec les graves du remblais).

On soulignera cependant que la partie Nord et surtout Nord-Ouest du site est toutefois concernée par des sols réputés humides d'après le critère pédologique. En effet, on retrouve des marques avérées de réduction à des horizons relativement supérieurs. Cette réduction s'explique tout à fait compte tenu de la proximité directe de ces sols avec un cours d'eau (la Boire du Bois de Planne) qui a tendance à déborder et inonder ces mêmes sols (par débordement en surface ou par capillarité en profondeur).

Le détail des profils obtenus est présenté dans les tableaux de la page suivante.

Les tableaux ci-après décrivent les 4 profils de sols rencontrés sur la zone d'étude :

| Code P-1 | Épaisseur | Descriptif | Hydromorphie |
|-------------------------|-----------|---|--|
| Horizons | ± 20 cm | Terre végétale limono-sableuse noire | Aucune |
| | ± 20 cm | Sable très faiblement argileux gris clair jaunâtre | Aucune |
| | ± 20 cm | Sable argileux brun jaune avec quelques éclats ocres et à cailloutis prononcé | Traces d'oxydation de contact sporadiques (<10%) |
| Fin de sondage ± 0,60 m | | Refus de tarière sur graves | Sol non humide à faciès humide (Catégorie 4a) |

| Code P-2 | Épaisseur | Descriptif | Hydromorphie |
|-------------------------|-----------|--------------------------------------|---|
| Horizons | ± 15 cm | Terre végétale limono-sableuse noire | Aucune |
| | ± 15 cm | Argile sablonneuse brun grisâtre | Aucune |
| | ± 20 cm | Remblai sableux gris clair écreu | Aucune |
| Fin de sondage ± 0,50 m | | Refus de tarière sur socle/dalle | Sol non humide (Hors classification GEPPA) |

| Code P-3 | Épaisseur | Descriptif | Hydromorphie |
|-------------------------|-----------|---|--|
| Horizons | ± 10 cm | Terre végétale limono-sableuse noire | Aucune |
| | ± 20 cm | Limon argileux brun foncé noirâtre avec quelques éclats ocres | Traces d'oxydation sporadique (<10%) |
| | ± 30 cm | Argile sableuse gris foncé baroloé ocres | Oxydation marquée (10-20%) |
| Fin de sondage ± 0,80 m | ± 20 cm | Argile (glaise) gris bleuâtre | Réduction prononcée sur la totalité du sondage |
| | | Refus de tarière par compacité excessive de la glaise | Sol humide (Catégorie 6c) |

| Code P-4 | Épaisseur | Descriptif | Hydromorphie |
|-------------------------|-----------|---|--|
| Horizons | ± 10 cm | Terre végétale limono-sableuse noire | Aucune |
| | ± 20 cm | Sable limoneux et faiblement argileux beige gris blanchâtre | Aucune |
| | ± 40 cm | Sable argileux gris beige écreu | Traces sporadiques d'oxydation de contact (<10%) |
| Fin de sondage ± 1,20 m | | Refus de tarière sur graves et socle/dalle | Sol non humide à faciès humide (Catégorie 4b) |

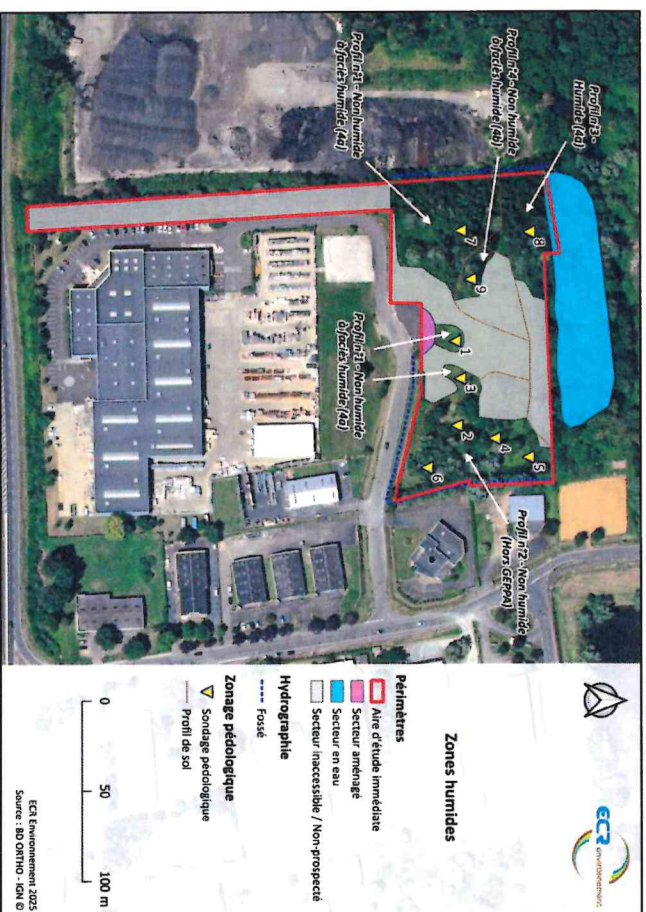


Figure 18 : Delimitation des profils de sols et localisation des différents points de sondages pédologiques



Figure 19 : Synthèse des milieux humides recensés sur le site, d'après le critère pédologique

La plupart des sols du site sont inaccessibles du fait de la présence d'un roncier extrêmement dense qui a colonisé et enrichi le site depuis son abandon.

On observe que la plupart des sols sondés ne sont pas humides, hormis au niveau de la partie Nord-Ouest du site, à proximité du cours d'eau présent.

2.3.4 Conclusion sur la présence de milieu humide selon le critère floristique

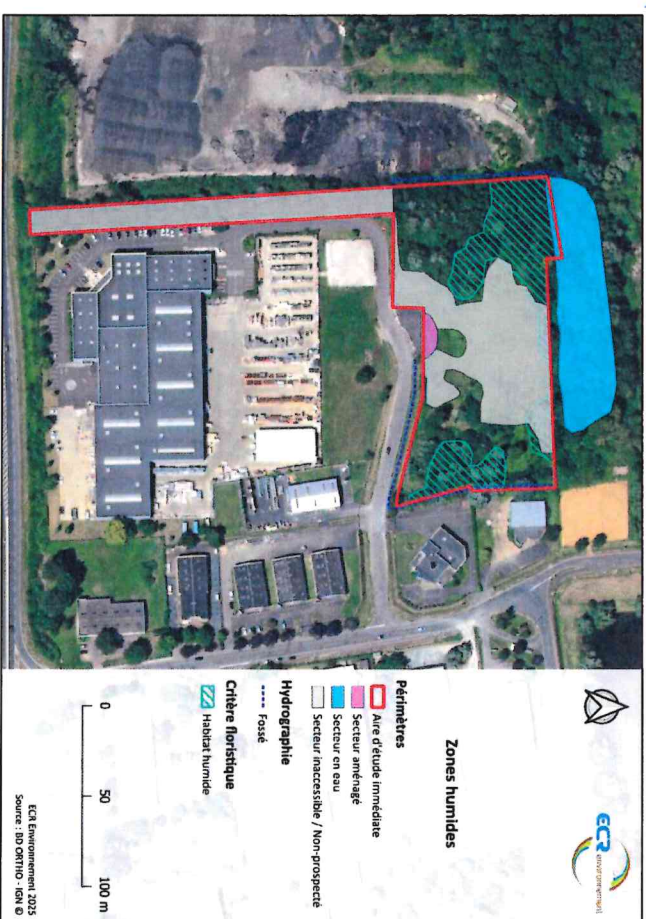


Figure 20 : Synthèse des milieux humides recensés sur le site, selon le critère floristique d'habitat

On observe que plusieurs habitats humides sont présents sur le secteur d'étude (notamment au Nord, Nord-Ouest et à l'Est du site). Il s'agit essentiellement de futaies, telles que des peuplières, les érables et les aulnaies, qui sont présentes toutes des essences arborescentes caractéristiques de zone humide selon les tables A et B de l'annexe II de l'arrêté du 24 Juin 2008.

2.3.5 Synthèse multicritère des zones humides du site



Figure 21 : Synthèse générale et multicritère des zones humides inventoriées sur le site

Par extrapolation de l'ensemble des données récoltées sur le terrain, ou consultées depuis les bases de données, la proportion estimée des zones humides présentes sur le site est représentée sur la figure précédente.

3 ZONAGES DU PATRIMOINE NATUREL

Les données administratives concernant les milieux naturels, le patrimoine écologique, la faune et la flore sont de deux types :

- **Les zonages d'intérêts écologiques et d'inventaires du patrimoine naturel** : zonages qui ne sont ni protégés ni opposables, mais qui ont été élaborés à titre d'avertissement pour les aménageurs. Ce sont les Zones d'intérêt Ecologique, Faunistique et Floristique (ZNIEFF) et en les Zones importantes pour la Conservation des Oiseaux (ZICO) à l'échelle européenne.
- **Les zonages protégés du patrimoine naturel** : Différentes modalités permettent de protéger un espace. Les 3 premières modalités concernent des espaces protégés mais non opposables. La dernière modalité définit quant à elle les zonages réglementaires opposables.
 - **Protection au titre d'un texte international ou européen** : Il s'agit des Réserves de Biosphère ainsi que des Zones Humides d'importance internationale répertoriées dans la convention Ramsar ;
 - **Protection conventionnelle** : Ce sont les sites Natura 2000 composés des ZPS (provenant des ZICO) et des ZSC (provenant des SIC), les Parc Naturels Régionaux (PNR), les Grands Sites de France et les sites inscrits au patrimoine mondial de l'UNESCO ;
 - **Protection par la maîtrise foncière** : Ce sont les sites du Conservatoire du Littoral et des Conservatoires régionaux d'Espaces Naturels (CEN) ;
 - **Protection réglementaire** : Ce sont les zonages de sites au titre de la législation ou de la réglementation en vigueur dans lesquels l'implantation d'un ouvrage tel qu'un parc solaire peut être contrainte voire interdite. On y compte les Arrêtés préfectoraux de Protection de Biotope (APB), les Parc Nationaux (PN), les Réserves Nationales de Chasse et de Faune Sauvage (RNCFS), les Réserves Biologiques intégrales et dirigées, les Réserves Naturelles Nationales (RNN), les Réserves Naturelles Régionales (RNR).

De plus, les Zones Humides d'importance Majeure (ZHIM) peuvent bénéficier de mesures de protection comme celles citées ci-dessus. (Source : INPN)

3.1 Zonages d'intérêt écologique et d'inventaires

a. Zone Naturelle d'intérêt Ecologique Faunistique et Floristique (ZNIEFF)

Une Zone Naturelle d'intérêt Ecologique Faunistique et Floristique est un secteur du territoire particulièrement intéressant sur le plan écologique, participant au maintien des grands équilibres naturels ou constituant le milieu de vie d'espèces animales ou végétales rares, caractéristiques du patrimoine naturel régional. Ces données sont obtenues sur le site de l'inventaire National du Patrimoine Naturel (<https://inpn.mnhn.fr/>).

On distingue deux types de ZNIEFF :

- Les ZNIEFF de type 1, d'une superficie généralement limitée, définies par la présence d'espèces ou de milieux rares, remarquables ou caractéristiques du patrimoine naturel national ou régional ;
- Les ZNIEFF de type 2, qui sont de grands ensembles naturels riches et peu modifiés, ou qui offrent des potentialités biologiques importantes. Les ZNIEFF de type 2 peuvent inclure une ou plusieurs ZNIEFF de type 1.

Aucune ZNIEFF ne se situe au sein des aires d'étude du site de projet.

b. Zone d'importance pour la Conservation des Oiseaux (ZICO)

Une Zone importante pour la Conservation des Oiseaux correspond à un site ayant un grand intérêt ornithologique, hébergeant des populations d'oiseaux jugés d'importance communautaire.

Aucune ZICO ne se situe au sein des aires d'études du site de projet.

3.2 Sites Natura 2000

Les sites Natura 2000 forment un réseau écologique européen cohérent formé par les Zones de Protection Spéciale et les Zones Spéciales de Conservation. Dans les zones de ce réseau, les Etats Membres s'engagent à maintenir dans un état de conservation favorable les types d'habitats et d'espèces concernés. Les SIC (Site d'Importance Communautaire) sont des périmètres proposés à l'Europe en vertu de la Directive « Habitats » dont les objectifs sont la protection de la biodiversité dans l'Union Européenne, le maintien, le rétablissement ou la conservation des habitats naturels. Après validation, ils constitueront les Zones Spéciales de Conservation (ZSC).

Aucun site Natura 2000 (SIC ou ZPS) ne se situe au sein des aires d'étude du site de projet.



3.3 Zonages protégés du patrimoine naturel

Le site de projet et ses aires d'études associées (3km) ne sont concernés par aucun milieu naturel protégé ou réglementaire (PN, PNR, RNN, RNR, APB, RINCS, MAB, SCEN, RMD, Site RAMSAR), hormis un espace naturel sensible.

a. Espace Naturel Sensible (ENS)

Les espaces naturels sensibles sont des sites reconnus à l'échelle départementale pour leur richesse écologique (faune, flore et milieu), géologique et/ou paysagère. Ils visent à préserver la qualité des sites dont le caractère naturel est menacé et rendu vulnérable, actuellement ou potentiellement, soit en raison de la pression urbaine ou encore du développement des activités économiques ou de loisir, soit en raison d'un intérêt particulier eu égard à la qualité du site ou aux caractéristiques des espèces qui y sont présentes.

Le site de projet n'est directement concerné par aucun ENS.

En revanche, un ENS se situe en bordure Nord du site. Il s'agit de « La Boire du Bois de Plante » référencé FR47003934.

« Classée espace naturel sensible, la Boire est constituée d'un bras mort du Cher qui coule en contrebas de la prairie bordant l'avenue Jacques-Duclos.

Située dans la zone d'activité du Bois de Plante, au sud des voies ferrées, elle a longtemps été délaissée et avait triste mine.

La ville a racheté une à une les parcelles qui la composent et la communauté d'agglomération Tours Métropole Val de Loire a participé à son reboisement. Le nettoyage des abords et l'entretien ont porté leurs fruits : la Boire du Bois de Plante s'est fait une beauté et elle revit. C'est maintenant un espace prisé pour les pique-nique, l'omnicide de la Boire de Saint-Pierre y lance ses lignes, de nombreux oiseaux y nidifient. Sa flore est à l'image de celle qu'on trouve dans le milieu ligérien ». (Source : Mairie de Saint-Pierre-des-Corps)

Il s'agit en outre d'un milieu humide typique des zones alluviales, caractérisé par une flore spécifique du territoire ligérien. Ce site a bénéficié d'efforts de reboisement menés par la communauté d'agglomération Tours Métropole Val de Loire. C'est enfin un milieu avec une biodiversité riche, notamment plusieurs espèces d'oiseaux d'eau qui nichent dans ses habitats boisés composés de feuillus indigènes comme le chêne ou le bouleau.

Selon les informations disponibles, cet ENS n'est toujours pas déclassé à l'heure actuelle.

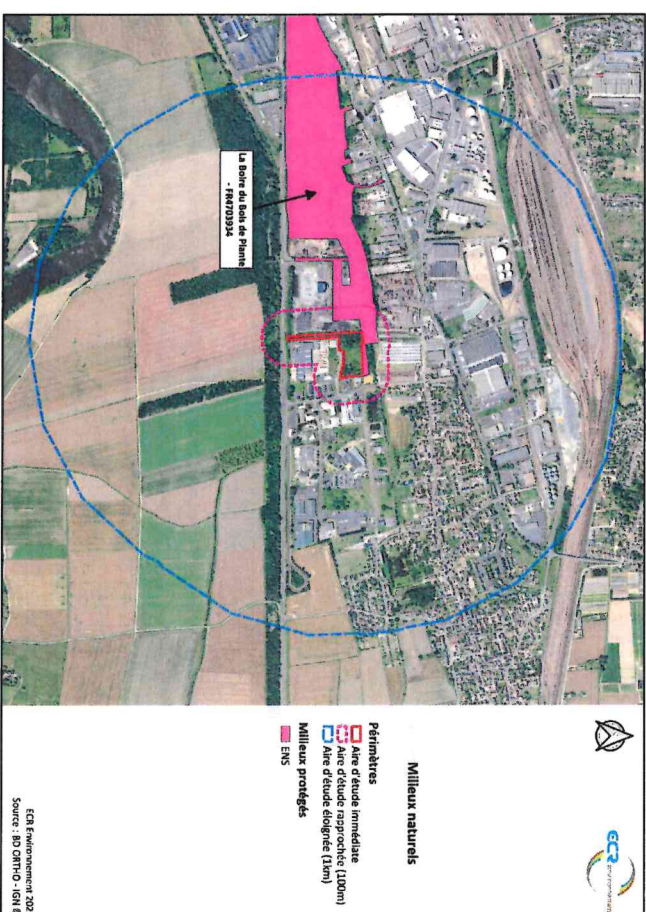


Figure 22 : Localisation des milieux naturels protégés ou réglementaires à proximité du site

L'enjeu relatif aux milieux naturels apparaît en conclusion faible à moyen.

4 CONTINUITES ECOLOGIQUES

4.1 Contexte

La Trame verte et bleue (TVB), constitue l'un des engagements phares du Grenelle de l'environnement. Il s'agit d'un outil de préservation de la biodiversité s'articulant avec l'ensemble des autres outils (stratégie de création des aires protégées, parcs nationaux, réserves naturelles, arrêtés de protection de biotope, Natura 2000, parcs naturels régionaux, plans nationaux d'actions en faveur des espèces menacées, etc.) encadrés par la stratégie nationale de biodiversité 2011-2020. En complément de ces autres outils essentiellement fondés sur la connaissance et la protection d'espèces et d'espaces remarquables, la Trame verte et bleue permet de franchir un nouveau pas en prenant en compte le fonctionnement écologique des espaces et des espèces dans l'aménagement du territoire et en s'appuyant sur la biodiversité ordinaire. Les objectifs sont :

- De freiner la disparition et la dégradation des milieux naturels, qui sont de plus en plus réduits et morcelés par l'urbanisation, les infrastructures et les activités humaines ;
- D'éviter l'isolement des milieux naturels et de maintenir la possibilité de connexions entre eux.

La prise en compte de la Trame verte et bleue au niveau local, notamment par le biais des documents d'urbanisme réalisés par les collectivités (SCOT et PLU), mais aussi grâce à la mobilisation d'outils contractuels, permet d'intégrer les continuités écologiques et la biodiversité dans les projets de territoire. Même si la Trame verte et bleue vise en premier lieu des objectifs écologiques, elle permet également d'atteindre des objectifs sociaux et économiques, grâce au maintien de services rendus par la biodiversité (production de bois énergie, production alimentaire, bénéfices pour l'agriculture, autoépuration, régulation des crues...), grâce à la valeur paysagère et culturelle des espaces qui la composent (amélioration du cadre de vie, accueil d'activités de loisirs...), mais aussi grâce à l'intervention humaine qu'elle nécessite sur le territoire (gestion des espaces TVB, ingénierie territoriale, etc.).

La trame verte et bleue concerne à la fois les milieux terrestres (trame verte) et les milieux aquatiques (trame bleue). Elle est formée d'un réseau de continuités écologiques qui comprennent des réservoirs de biodiversité et des corridors écologiques, identifiés par les schémas régionaux de cohérence écologique ainsi que par les documents de l'état, des collectivités territoriales et de leurs groupements. Elle constitue un outil d'aménagement durable du territoire.

Elle contribue à l'état de conservation favorable des habitats naturels et des espèces et au bon état écologique des masses d'eau. Elle s'étend jusqu'à la laisse de basse mer et dans les estuaires, à la limite transversale de la mer.

– Réservoirs de biodiversité :

Espaces dans lesquels la biodiversité est la plus riche ou la mieux représentée, où les espèces peuvent effectuer tout ou partie de leur cycle de vie et où les habitats naturels peuvent assurer leur fonctionnement en ayant notamment une taille suffisante, qui abritent des noyaux de populations d'espèces à partir desquels les individus se dispersent ou qui sont susceptibles de permettre l'accueil de nouvelles populations d'espèces.

Les réservoirs de biodiversité comprennent tout ou partie des espaces protégés et les espaces naturels importants pour la préservation de la biodiversité (article L. 371-1 II et R. 371-19 II du code de l'environnement).

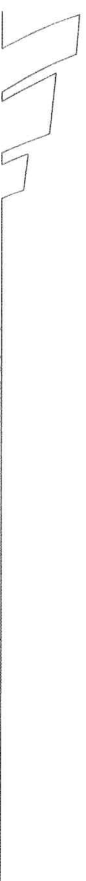
– Corridors écologiques

Les corridors écologiques assurent des connexions entre des réservoirs de biodiversité, offrant aux espèces des conditions favorables à leur déplacement et à l'accomplissement de leur cycle de vie. Les corridors écologiques peuvent être linéaires, discontinus ou paysagers. Les corridors écologiques comprennent les espaces naturels ou semi-naturels ainsi que les formations végétales linéaires ou ponctuelles permettant de relier les réservoirs de biodiversité, et les couvertures végétales permanentes le long des cours d'eau mentionnées au I de l'article L. 211-14 du code de l'environnement (article L. 371-1 II et R. 371-19 III du code de l'environnement).

– Cours d'eau et zones humides

Les cours d'eau, parties de cours d'eau et canaux classés au titre de l'article L. 214-17 du code de l'environnement et les autres cours d'eau, parties de cours d'eau et canaux importants pour la préservation de la biodiversité constituent à la fois des réservoirs de biodiversité et des corridors écologiques (article L. 371-1 III et R. 371-19 IV du code de l'environnement).

Les zones humides dont la préservation ou la remise en bon état contribue à la réalisation des objectifs visés au IV de l'article L. 212-1 du code de l'environnement, et notamment les zones humides mentionnées à l'article L. 211-3 ainsi que les autres zones humides importantes pour la préservation de la biodiversité constituent des réservoirs de biodiversité et/ou des corridors écologiques. *(Source : www.trameverteetbleue.fr)*



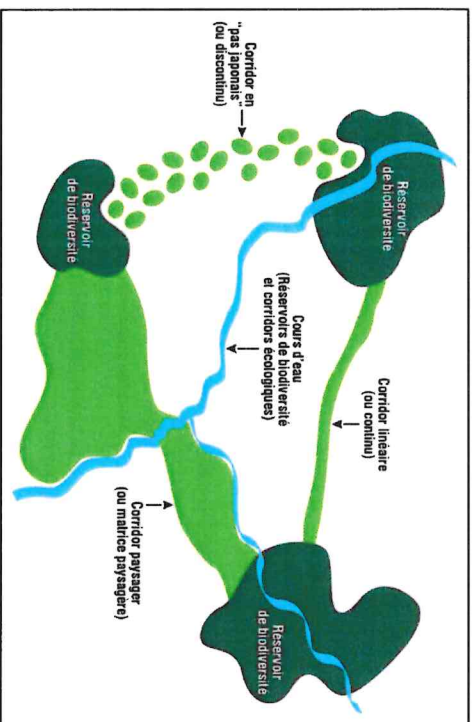


Figure 23 : Éléments constitutifs des trames verte et bleue

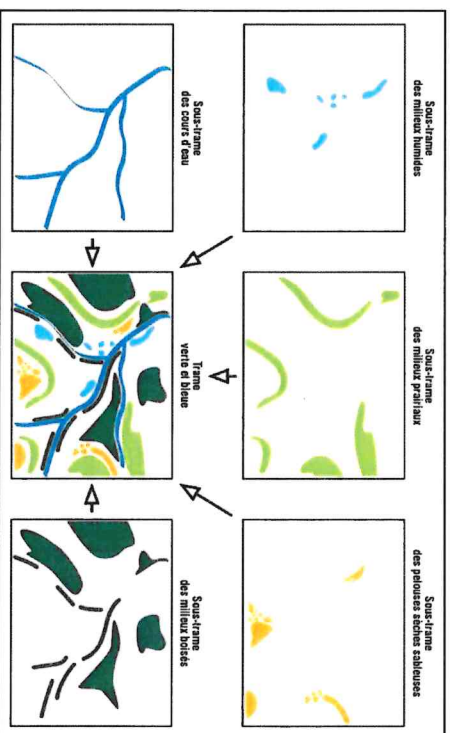


Figure 24 : Exemples de sous-trames constitutives des TVB

4.2 Documents de référence

Le SRCE est un outil d'aménagement durable du territoire qui contribue à un état de conservation favorable des habitats naturels et au bon état écologique des masses d'eau. L'article L. 371-3 du Code de l'environnement dispose que « les documents de planification et les projets de l'État, des collectivités territoriales et de leurs groupements prennent en compte les schémas régionaux de cohérence écologique et précisent les mesures permettant d'éviter, de réduire et, le cas échéant, de compenser les atteintes aux continuités écologiques que la mise en œuvre de ces documents de planification, projets ou infrastructures linéaires sont susceptibles d'entraîner ». Le SRCE identifie les éléments de la trame verte et bleue d'échelle régionale et inter régionale. Il constitue une référence régionale favorisant la mise en cohérence des politiques existantes et des actions menées en faveur des continuités écologiques sur les différents territoires. Il n'est pas assorti de prescriptions réglementaires directement applicables aux sols ou aux activités.

En août 2015, la loi portant nouvelle organisation territoriale de la République (NOTRe) a modifié les dispositions du Code Général des Collectivités Territoriales et introduit l'élaboration d'un Schéma Régional d'Aménagement, de Développement Durable et d'Égalité des Territoires (SRADDET) qui fusionne plusieurs documents sectoriels ou schémas existants, dont le SRCE.

Pour la région **Centre-Val de Loire**, le projet de SRADDET a été approuvé par le préfet le 4 février 2020 par le préfet de région. Un certain nombre de partenaires a été consulté pour l'élaboration du document :

- Les acteurs publics : collectivités et leur groupement, les pays, les PNR, les syndicats ou structures porteuses de SCOT, les Départements ;
- Mise en place d'instances thématiques pour informer et sensibiliser sur la démarche ;
- Le CESER ;
- Les acteurs associatifs ;
- Le Grand public.

Le Schéma de Cohérence Territoriale (SCoT) de l'agglomération tourangelles a été adopté le 14 Octobre 2004.

4.3 Trames Verte et Bleue

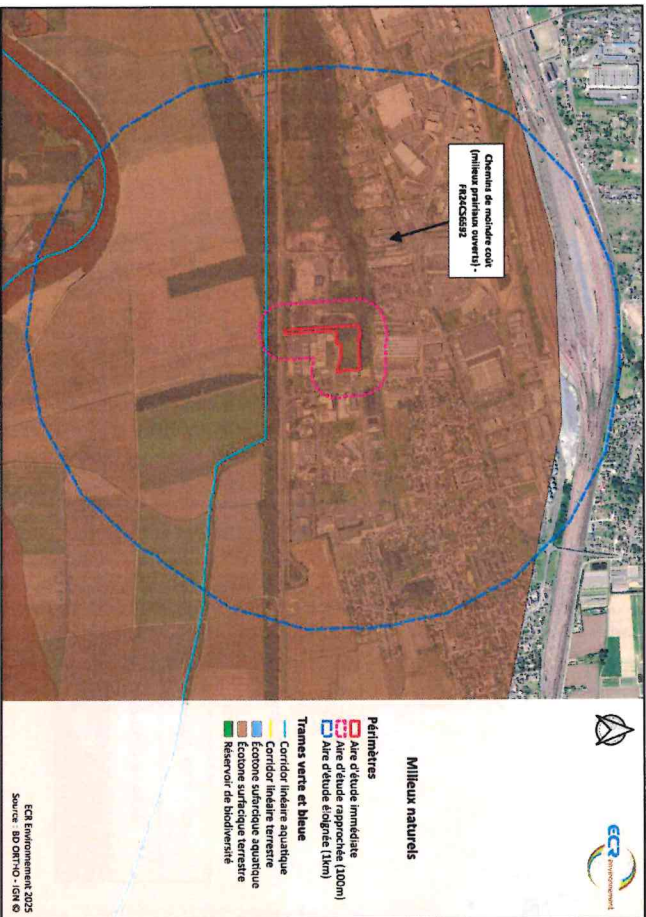


Figure 25 : Continuités écologiques et éléments des trames et sous-trames verte et bleue à proximité du site de projet

Le site de projet s'intègre au sein d'éléments de continuité écologique tels que des milieux prairiaux ouverts semblables à des chemins de moindre coût pour les espèces animales. De plus, les aires d'études externes au site sont traversées au Sud par des corridors aquatiques linéaires, à savoir des cours d'eau (en l'occurrence le Cher).

Enfin, le site est concerné par des zones où le SCOT préconise :

- La valorisation du socle de la base de la trame verte et bleue ;
- La préservation de la trame bleue ;
- Le renforcement du fonctionnement des corridors écologiques ;
- La résorption des points de conflits.

L'enjeu sur les continuités écologiques à l'échelle du site apparaît donc modéré à relativement élevé.

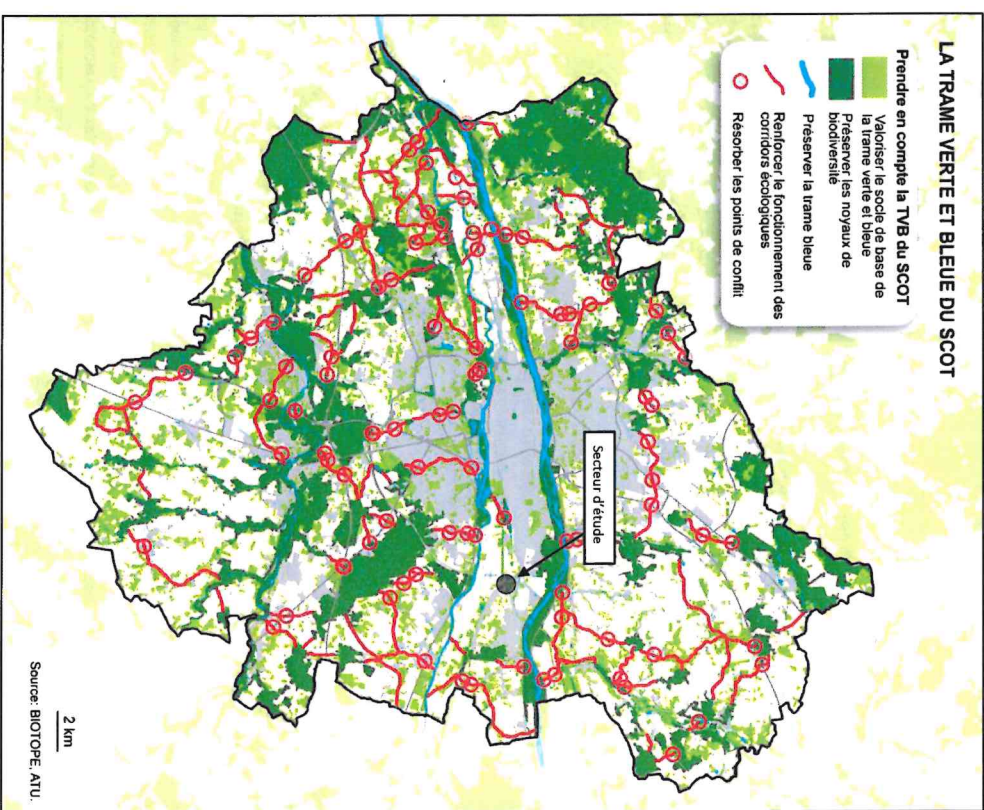


Figure 26 : Continuités écologique de l'Indre-et-Loire (Source : SCOT 37, Biotope ; ATU)

5 INVENTAIRES NATURALISTES

L'ensemble des photographies fournies dans les paragraphes suivants proviennent de ces campagnes de terrain et viennent illustrer les observations réalisées.

5.1 DATES D'INTERVENTION ET PROTOCOLE GENERAL

Le pré-diagnostic écologique de type flash repose sur une unique sortie de terrain permettant d'appréhender les sensibilités et enjeux évidents du secteur d'étude selon une lecture écologique du site et de ses environs.

Aussi, sont réalisés des inventaires sommaires lors de ce passage. Ces derniers restent donc indépendants de la saison de prospection et n'insistent pas sur une pression de d'investigation appuyée ou exhaustive. Ils permettent néanmoins d'observer les principaux taxons qui peuplent le milieu, en identifiant ceux qui pourraient détenir un statut réglementaire de protection et/ou de patrimonialité.

| Date | Objet de la mission | Conditions météorologiques |
|------------|---|--|
| 05/12/2024 | Inventaires naturalistes sommaires (faune, flore et habitats) | Couvert avec une fine pluie / 8-9°C / Vents modérés |
| 06/01/2025 | Inventaires naturalistes sommaires (faune, flore et habitats) | Éclaircies avec quelques nuages / 9-10°C / Vents forts |

Tableau 5 : Détails des sorties de terrain

5.2 FLORE ET HABITATS

5.2.1 Méthode d'inventaire

Le protocole de prospection mis en œuvre a pour objectif d'identifier et caractériser les espèces floristiques sauvages et les groupements végétaux homogènes (habitats).

En premier lieu, les différents cortèges de végétation homogène sont repérés. Les limites sont vérifiées à chaque passage spécifiquement dédié aux inventaires floristiques. La finalisation des tracés étant obtenue en corrélant les supports de terrain avec les informations physiques (topographie, hydromorphie...).

Dans un second temps, une liste exhaustive des espèces floristiques de chaque cortège est réalisée pour chacun des secteurs, par identification de chaque espèce végétale différente rencontrée (bibliographie, ressources locales, suspicion quant au cortège...). La méthodologie des relevés floristiques s'inspire de la méthodologie phytosociologique de Braun-Blanquet : les plantes supérieures sont spécifiées et un coefficient d'abondance-dominance leur est attribué.

L'inventaire de la flore précise notamment :

- Le taxon (nom français et nom latin) ;
- Le statut de protection éventuel, aux niveaux européen, français et régional :
 - Espèces prioritaires ou non de l'annexe II de la directive Habitats 92/43/CEE,
 - Espèces inscrites à l'annexe I de la convention de Berne,
 - Espèces protégées au niveau national, régional, ...
 - Espèces déterminantes de ZNIEFF en région,
- Le degré de menace (diverses listes rouges : mondiale, nationale, régionale).

En cas de présence, les espèces invasives sont géolocalisées puis cartographiées.

Ensuite, par croisement de la liste des espèces identifiées dans un même secteur homogène avec les espèces déterminées comme dominantes par leur taux de recouvrement, on détermine l'habitat propre d'un secteur de cortège homogène, selon la typologie CORINE Biotopes (Rameau, 1991) et/ou selon la typologie EUNIS (European Nature Information System). Si un habitat d'intérêt communautaire est présent sur l'aire d'étude, son code Natura 2000 (code EUR 27) correspondant est précisé.

L'analyse aboutit à une cartographie des habitats, et, lorsqu'il y a lieu, à une cartographie des espèces végétales patrimoniales.



5.2.2 Résultat de l'inventaire

Aucun inventaire ne peut être considéré comme réellement exhaustif dans le cadre d'une étude. Les inventaires sont en effet réalisés sur une saison donnée et sont alors dépendants de nombreux facteurs externes. Les espèces discrètes et/ou à période de visibilité limitée, ou encore les espèces non fleuries peuvent être sous-échantillonnées ou indétectables.

Par conséquent, les inventaires réalisés pour la présente étude permettent de recenser une majorité des espèces présentes, mais il est possible que certaines espèces n'aient pas été observées et/ou identifiées.

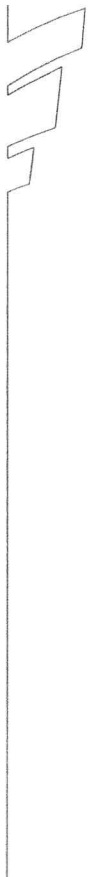
a. Flore

Les relevés ont permis d'identifier 67 espèces de plantes, parmi lesquelles :

- ❖ 5 taxons sont répertoriés comme caractéristiques de zone humide selon la table A de l'annexe II de l'arrêté du 24 juin 2008 ;
- ❖ 4 taxons sont référencés comme espèces déterminantes de ZNIEFF à l'échelle régionale ;
- ❖ 3 taxons sont listés à l'annexe B de la Convention de Washington ;
- ❖ 1 taxon est à la fois listé à l'article 1^{er} de l'arrêté du 12 Mai 1993, ainsi qu'à l'article 1^{er} du Règlement d'Exécution 828/2011 ;
- ❖ 1 taxon est listé à l'article 1 de l'arrêté du 13 Octobre 1989.
- ❖ 2 taxons sont inscrits dans la liste hiérarchisée des plantes exotiques envahissantes avérées en région Centre-Val de Loire (2021) selon le Conservatoire Botanique du Bassin Parisien.

La liste des espèces botaniques inventoriées est donnée dans le tableau ci-après.

Les espèces surlignées en bleu dans le tableau sont répertoriées comme caractéristiques de zones humides selon l'arrêté du 24 juin 2008.



| Nomenclature scientifique | Noms vernaculaires | Strate | Code Taxon | LR Monde | Règlementation Internationale | LR Europe | Règlementation Communautaire | LR France | Règlementation Nationale | LR Centre-Val de Loire | Règlementation Régionale | Déterminant ZNIEFF | Espèce Exotique Envahissante |
|--|---|--------|------------|----------|-------------------------------|-----------|------------------------------|-----------|--------------------------|------------------------|--------------------------|--------------------|------------------------------|
| <i>Alliaria petiolata</i> | Alliaire officinale _ pétiolée / Herbe aux Aulx | Herb | 81295 | - | - | - | - | LC | - | LC | - | - | - |
| <i>Artemisia campestris</i> | Armoise champêtre _ rouge / Aurone des champs | Herb | 83953 | - | - | LC | - | LC | - | NT | - | OUI | - |
| <i>Arum italicum</i> | Arum d'Italie / Gouet d'Italie / Pied-de-veau | Herb | 84110 | - | - | - | - | LC | - | LC | - | - | - |
| <i>Crataegus laevigata</i> | Aubépine à deux styles _lisse / Noble épine | Abst | 92864 | LC | - | LC | - | LC | - | LC | - | - | - |
| <i>Crataegus monogyna</i> | Aubépine monogyne / Aubépine à un style / Épine noire | Abst | 92876 | LC | - | LC | - | LC | - | LC | - | - | - |
| <i>Alinus glutinosa</i> | Aulne glutineux / Verne / Vergne | Arb | 81569 | LC | - | LC | - | LC | - | LC | - | - | - |
| <i>Pimpinella saxifraga</i> | Boucage / Pimpinelle/ Boucage saxifrage / Petit Boucage | Herb | 113596 | - | - | - | - | LC | - | LC | - | - | - |
| <i>Brachypodium sylvaticum</i> | Brachypode des bois _des forêts / Brome des bois | Herb | 86305 | - | - | - | - | LC | - | LC | - | - | - |
| <i>Prunella vulgaris</i> subsp. <i>vulgaris</i> | Brunelle commune / Herbe au charpentier | Herb | 139415 | - | - | - | - | - | - | - | - | - | - |
| <i>Clinopodium vulgare</i> | Calament clinopode / Sarriette commune / Grand basilic | Herb | 91912 | - | - | - | - | LC | - | LC | - | - | - |
| <i>Daucus carota</i> | Carotte sauvage | Herb | 94503 | - | - | LC | - | LC | - | LC | - | - | - |
| <i>Cardus tenuiflorus</i> | Chardon à petits capitules _ à capitules étroits / Chardon à petites fleurs | Herb | 88207 | - | - | - | - | LC | - | LC | - | - | - |
| <i>Cardus litigiosus</i> | Chardon litigieux | Herb | 88143 | - | - | - | - | LC | - | - | - | - | - |
| <i>Carpinus betulus</i> | Charme commun / Charnille | Abtb | 89200 | LC | - | LC | - | LC | - | LC | - | - | - |
| <i>Quercus cerris</i> | Chêne chevelu _ de Turquie | Arb | 116670 | LC | - | LC | - | LC | - | NA | - | - | - |
| <i>Quercus pubescens</i> | Chêne pubescent / humble | Arb | 116751 | LC | - | LC | - | LC | - | LC | - | - | - |
| <i>Coronilla varia</i> (<i>Securigena varia</i>) | Coronille bigarrée _ changeante / Sécurigène variée | Herb | 92546 | - | - | LC | - | LC | - | LC | - | - | - |
| <i>Cotoneaster x watereri</i> | Cotonéaster de Waterer | Abst | 92717 | - | - | - | - | - | - | - | - | - | Intro |

777

| | | | | | | | | | | | | | | | |
|--|---|-------|--------|----|---|----|---|---|----|---------------------------------|----|---|---|---|-------|
| <i>Acer negundo</i> | Érable Négondo / Érable frêne _ à feuilles de frêne | Arb | 79766 | LC | - | - | - | - | NA | - | NA | - | - | - | OUI |
| <i>Acer platanoides</i> | Érable plane / Acreu | Arb | 79779 | LC | - | LC | - | - | LC | - | NA | - | - | - | - |
| <i>Acer pseudoplatanus</i> | Érable sycomore / Grand Érable / Faux Platan | Arb | 79783 | LC | - | LC | - | - | LC | - | NA | - | - | - | - |
| <i>Euphorbia lathyris</i> | Euphorbe éphège / Euphorbe des jardins / Herbe-aux-taupes | Herb | 97556 | - | - | - | - | - | LC | - | NA | - | - | - | Intro |
| <i>Fragaria vesca</i> | Fraisier des bois ou sauvage | Herb | 98865 | - | - | LC | - | - | LC | - | LC | - | - | - | - |
| <i>Fraxinus excelsior</i> | Frêne commun / élevé / d'Europe | Arb | 98921 | NT | - | NT | - | - | LC | - | LC | - | - | - | - |
| <i>Galium verucosum</i> | Gaillet à vernues / Gaillet verruqueux _ anisé | Herb | 99580 | - | - | - | - | - | LC | - | - | - | - | - | - |
| <i>Galium aparine</i> | Gaillet gratteron / Herbe collante | Herb | 99373 | - | - | LC | - | - | LC | - | LC | - | - | - | - |
| <i>Galega officinalis</i> | Galgga officinal / Sainfoin d'Espagne / Rue de chèvre | Herb | 99260 | - | - | LC | - | - | NA | - | NA | - | - | - | Intro |
| <i>Rubia perigrina</i> | Garance voyageuse / Petite garance | Herb | 118916 | - | - | - | - | - | LC | - | LC | - | - | - | - |
| <i>Viscum album</i> | Gui blanc / Gui des feuillus / Bois de la Sainte-Croix | Abst | 129906 | - | - | LC | - | - | LC | Arr 13/10/1989 - Art. 1(Préfet) | LC | - | - | - | - |
| <i>Hamamelis virginiana</i> | Hamamelis de Virginie | Abst | 100737 | LC | - | - | - | - | - | - | - | - | - | - | dom |
| <i>Holcus lanatus</i> | Houlique laineuse / Blanchard | Herb | 102900 | - | - | - | - | - | LC | - | LC | - | - | - | - |
| <i>L-4652: y652emma minor _ minuta</i> | Lentille d'eau minuscule | Herb | 105431 | LC | - | LC | - | - | LC | - | LC | - | - | - | - |
| <i>Hedera helix</i> | Lierre grimpant / commun | Liane | 100787 | - | - | LC | - | - | LC | - | LC | - | - | - | - |
| <i>Origanum majorana</i> | Marjolaine / Origan marjolaine _ des jardins | Herb | 111272 | - | - | - | - | - | NA | - | - | - | - | - | cult |
| <i>Mercurialis annua</i> | Mercuriale annuelle / Vignette | Herb | 108351 | - | - | - | - | - | LC | - | LC | - | - | - | - |
| <i>Verbascum blattaria</i> | Molène blattaria / Herbe-aux-mites / Bouillon-milier | Herb | 128543 | - | - | - | - | - | LC | - | LC | - | - | - | - |
| <i>Solanum laxum</i> | Morelle faux jasmin / Morelle lâche | Herb | 717555 | - | - | - | - | - | - | - | - | - | - | - | dom |
| <i>Morus alba</i> | Mûrier en arbre / Mûrier blanc / Mûrier noir | Arb | 108810 | - | - | - | - | - | NA | - | - | - | - | - | Intro |

W

| | | | | | | | | | | | |
|---|---|------|--------|----|---|----|--|----|---|----|----------|
| <i>Corylus avellana</i> | Noisetier commun / Coudrier / Avelinier | Abst | 92606 | LC | - | LC | - | LC | - | - | - |
| <i>Eleoagnus umbellata</i> | Oléastre en ombelle / Châlef en ombelle | Abst | 95841 | LC | - | - | - | NA | - | - | intro |
| <i>Eleoagnus pungens</i> | Oléastre épineux / Châlef piquant | Abst | 95839 | LC | - | - | - | NA | - | - | dom |
| <i>Oenothera parviflora</i> | Onagre muriquée _ à petites fleurs / Onagre de Nouvelle-Écosse | Herb | 109949 | - | - | - | - | NA | - | - | intro |
| <i>Platanthera bifolia</i> | Orchis à deux feuilles / Platanthère à deux feuilles _ à fleurs blanches | Herb | 114011 | - | - | LC | Conv. Washington - Ann. B | LC | - | - | - |
| <i>Platanthera bifolia</i> | Orchis à deux feuilles / Platanthère à deux feuilles _ à fleurs blanches | Herb | 114011 | - | - | LC | Conv. Washington - Ann. B | LC | - | - | - |
| <i>Spiranthes spiralis</i> | Orchis d'Automne / Spiranthe d'automne _ spiralee | Herb | 124701 | - | - | LC | Conv. Washington - Ann. B - RE 828/2011 - Art. I | LC | - | EN | OUI |
| <i>Organum vulgare</i> | Origan commun / Marjolaine sauvage | Herb | 111289 | - | - | LC | - | LC | - | - | - |
| <i>Ulmus laevis</i> | Orme blanc _ lisse _ pédonculé / Orme diffus | Arb | 128171 | DD | - | DD | - | LC | - | LC | OUI |
| <i>Urtica dioica</i> | Ortie dioïque / Grande ortie | Herb | 128268 | LC | - | LC | - | LC | - | LC | - |
| <i>Oxalis stricta</i> | Oxalide dressé _ droit / Oxalide d'Europe _ des fontaines | Herb | 111921 | - | - | - | - | NA | - | NA | intro |
| <i>Populus x canadensis</i> | Peuplier du Canada / Peuplier hybride euraméricain | Arb | 115167 | - | - | - | - | - | - | NA | cult |
| <i>Picris hieracoides</i> subsp. <i>umbellata</i> | Picride de Villars _ en ombelle | Herb | 718387 | - | - | - | - | LC | - | - | - |
| <i>Prunus spinosa</i> | Prunellier / Épine noire / Pelosier | Abst | 116142 | LC | - | LC | - | LC | - | LC | - |
| <i>Pyracantha crenulata</i> | Pyracantha du Népal _ de l'Himalaya / Épine de feu népalaise | Abst | 159799 | LC | - | - | - | - | - | - | cult/dom |
| <i>Ranunculus auricomus</i> | Ranoncule à tête d'or | Herb | 116936 | - | - | - | - | LC | - | LC | - |
| <i>Ranunculus serpens</i> | Ranoncule des bois / Ranoncule tubéreuse _ serpent | Herb | 117231 | - | - | - | - | LC | - | LC | - |
| <i>Ranunculus lanuginosus</i> | Ranoncule laineuse | Herb | 117087 | - | - | - | - | LC | - | - | - |
| <i>Salix atrocinerea</i> | Saule à feuilles d'Olivier / Saule roux _ acuminé / Saule gris cendré foncé | Abst | 119948 | LC | - | LC | - | LC | - | LC | - |
| <i>Salix cinerea</i> | Saule cendré | Abst | 119991 | LC | - | LC | - | LC | - | LC | - |

777

| | | | | | | | | | | | | |
|------------------------------|--|------|--------|---|---|----|---|----|---|-----|-----|---|
| <i>Salic viminalis</i> | Saule des vanniers / Osier blanc | Abst | 120260 | - | - | LC | - | LC | - | - | - | - |
| <i>Senecio vulgaris</i> | Séneçon commun _ vulgaire | Herb | 122745 | - | - | LC | - | LC | - | - | - | - |
| <i>Sesleria coerules</i> | Seslérie bleue / Seslériebleutre _ blanchâtre | Herb | 123071 | - | - | LC | - | EN | - | OUI | - | - |
| <i>Sisymbrium officinale</i> | Sisymbre officinal / Vêlar / Herbe aux chantes | Herb | 123863 | - | - | LC | - | LC | - | - | - | - |
| <i>Trifolium fragiferum</i> | Trèfle-fraise / Porte-fraise | Herb | 127314 | - | - | LC | - | LC | - | - | - | - |
| <i>Erigeron canadensis</i> | Vergerette du Canada / Erigéron du Canada / Conyze du Canada | Herb | 96749 | - | - | NA | - | NA | - | - | OUI | - |
| <i>Ervillea hirsuta</i> | Vesce hérissée | Herb | 97084 | - | - | LC | - | LC | - | - | - | - |
| <i>Viola reichenbachiana</i> | Violette des bois / de Reichenbach | Herb | 129666 | - | - | LC | - | LC | - | - | - | - |
| <i>Viburnum lantana</i> | Viorne lantane / Mandarine | Abst | 129083 | - | - | LC | - | LC | - | - | - | - |

Tableau 6 : Liste des espèces botaniques observées sur le site

LÉGENDE :

LR = Liste Rouge des espèces menacées (RE : Récemment éteinte ; CR : En danger critique d'extinction ; EN : En danger ; VU : Vulnérable ; NT : Quasiment menacé ; LC : Peu atteinte ; NE : Non évaluée ; DD : Données insuffisantes ; NA : Aucune données) / ZNIEFF : Zone naturelle d'intérêt écologique, faunistique et floristique / Herb : Herbacée ; Abst : Arbustive ; Arb : Arbores ; Lian : Lianescente / Intro : Introduite .



Épipactis à larges feuilles



Pyracantha du Népal



Orchis bouc



Orme diffus



Érable sycamore



Onagre à petites fleurs



Viorne lantane



Oléastre en ombelles



Arum d'Italie



Gaillet verruqueux



Aulne glutineux



Bouleau blanc



Frêne commun



Peuplier du Canada



Érable negundo

Photo 2 : Spécimens des plantes observées sur le site de projet



b. Habitats

9 habitats ont pu être déterminés au sein de l'aire d'étude immédiate, parmi lesquels :

- **Aucun ne dispose d'un statut de protection particulier ;**
- **Aucun n'est tributaire d'un intérêt communautaire au niveau européen ;**
- **Un habitat est réputé humide selon la table B de l'annexe 2 de l'arrêté du 24 juin 2008 ;**
- **Deux habitats pourraient être réputés humides s'ils sont appuyés par l'expertise pédologique.**

Leurs descriptions sont détaillées dans le tableau ci-après :

| Typologie « EUNIS » | Intitulé de l'habitat | Code « CORINE Biotopes » | Superficie | Caractérisation humide (selon la table B de l'annexe II de l'arrêté du 24/06/2008) |
|------------------------|--|--------------------------------|------------|---|
| C1.221 | Couvertures de lentilles d'eau | 22.411 | 257 m² | — |
| F3.131 | Ronciers | 31.831 | 4 820 m² | — |
| G1.A411 | Forêt à Frêne et Érable sycomore | — | 2 188 m² | — |
| G1.C1 | Plantations de peupliers | 83.321 | 2 969 m² | P |
| G1.213 | Aulnaies-frênaies des rivières à débit lent | 44.331 | 424 m² | H |
| G5 | Alignement d'arbres, haies, petits bois, bocage, parcs | 84 | 2 911 m² | P |
| J1.51 | Terrains vagues des zones urbaines et suburbaines | — | 2 982 m² | — |
| J4.2 | Réseaux routiers | — | 119 m² | — |
| J5.41 | Fossés et petits canaux | 89.22 | 40 m² | — |

Tableau 7 : Liste des habitats identifiés sur le site de projet

LÉGENDE (arrêté 24 juin 2008, annexe II, table B) :

- H = Habitat caractéristique d'une zone humide.
- P = Impossible de conclure sur le caractère de l'habitat sans une expertise pédologique ou botanique.
- X = Habitat non listé dans la Table B de l'arrêté. Nécessite une expertise pédologique ou botanique.



F3.131 - Ronciers (31.831)



G1.A411 - Forêt à Frêne et Érable (Ø)



G1.C1 - Plantations de peupliers (83.321)



G1.213 - Aulnaies-frênaies des rivières à débit lent (44.331)



G5 - Alignement d'arbres, haies, petits bois, bocage, parcs (44.331)



14.2 - Réseaux routiers (Ø)



J1.51 - Terrains vagues des zones urbaines et suburbaines (Ø)



J5.41 - Fossés et petits canaux (89.22)



Photo 3 : Illustrations des différents habitats recensés sur le site de projet



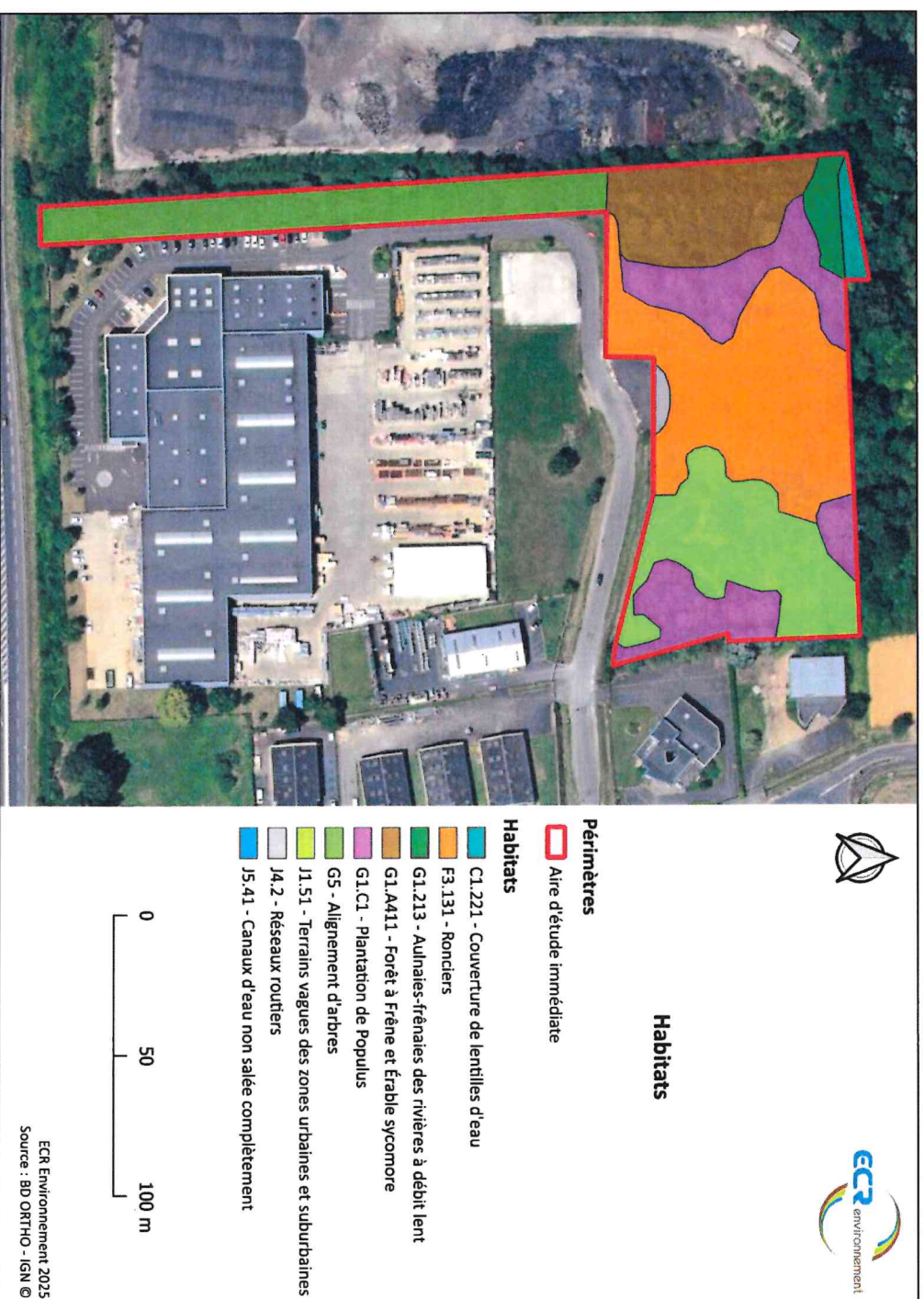


Figure 27 : Localisation des habitats recensés sur le site de projet

5.3 FAUNE

Résultats des inventaires

c. Oiseaux

Les investigations ont permis de contacter **19 espèces d'oiseaux**. En outre, 4 autres espèces sont également susceptibles d'être également présente sur le site, du fait des spécificités de milieux et d'habitats.

| Nomenclature scientifique | Noms vernaculaires | Code Taxon | LR Monde | Réglementation Internationale | LR Europe | Réglementation Communautaire | LR France (Mdit) | LR France (Vist) | Réglementation Nationale | État population | LR Centre-Val de Loire | Réglementation Régionale | Déterminant ZNIEFF | Contact sur site |
|-----------------------------------|-----------------------|------------|----------|---|-----------|------------------------------|------------------|------------------|---|-------------------------|------------------------|--------------------------|--------------------|------------------|
| <i>Phalacrocorax carbo</i> | Grand cormoran | 2440 | LC | Acc. AEWA - Conv. Bonn - Ann. III - Conv. Berne | LC | - | LC | LC | Art. 3 - 29/10/2009 / Arr. I - Arr. 06/01/2020 (CNP) | En amélioration | NT | - | - | X |
| <i>Corvus corone</i> | Cornelle noire | 4503 | LC | Conv. Berne - Ann. III | LC | Dir. Oiseaux - Ann. II/2 | LC | NA | - | En déclin | LC | - | - | X |
| <i>Garrulus glandarius</i> | Geai des chênes | 4466 | LC | - | LC | Dir. Oiseaux - Ann. II/2 | LC | NA | - | En amélioration | LC | - | - | X |
| <i>Larus argentatus</i> | Goéland argenté | 3302 | - | Conv. Bonn - Acc. AEWA | LC | Dir. Oiseaux - Ann. II/2 | NT | NA | Art. 29/10/2009 - Art. 3 - Arr. 06/01/2020 - Ann. I (CNP) | En déclin | NA | - | - | X |
| <i>Larus michaëlis</i> | Goéland leucophaée | 199374 | - | Conv. Berne - Ann. III | LC | - | LC | NA | Art. 29/10/2009 - Art. 3 | Stable | VU | - | - | X |
| <i>Larus canus</i> | Goéland cendré | 3293 | LC | Cpnv. Bonn - Acc. AEWA - Conv. Berne - Ann. III | LC | Dir. Oiseau - Ann. II/2 | EN | LC | Art. 29/10/2009 - Art. 3 - Arr. 06/01/2020 - Ann. I (CNP) | Fluctuantes - En déclin | NA | - | - | - |
| <i>Larus cachinnans</i> | Goéland pontique | 3289 | LC | Conv. Bonn - Acc. AEWA - Conv. Berne - Ann. III | LC | Dir. Oiseau - Ann. II/1 | NA | - | Art. 29/10/2009 - Art. 4 | Inconnu | - | - | - | - |
| <i>Certhia brachydactyla</i> | Grimpeur des jardins | 3791 | LC | Ann. II - Conv. Berne | LC | - | LC | - | Art. 29/10/2009 - Art. 3 | Stable | LC | - | - | X |
| <i>Turdus merula</i> | Merle noir | 4117 | LC | Ann. III - Conv. Berne | LC | Ann. II/2 - Dir. Oiseaux | LC | NA | Art. 3 - 29/10/2009 - Art. 1 - 26/06/1987 | Stable | LC | - | - | X |
| <i>Oenanthe isabellina</i> | Mésange bleue | 534742 | LC | Conv. Berne - Ann. II | LC | - | LC | NA | Art. 29/10/2009 - Art. 3 | Stable | LC | - | - | X |
| <i>Parus major</i> | Mésange charbonnière | 3764 | LC | Conv. Berne - Ann. II | LC | - | LC | NA | Art. 29/10/2009 - Art. 3 | En déclin | LC | - | - | X |
| <i>Passer domesticus</i> | Mouette domestique | 4525 | LC | - | LC | - | LC | LC | Art. 29/10/2009 - Art. 3 | En déclin | LC | - | - | X |
| <i>Chroicocephalus ridibundus</i> | Mouette rieuse | 530157 | LC | Conv. Bonn - Acc. AEWA - Conv. Berne - Ann. III | LC | Dir. Oiseaux - Ann. II/2 | NT | LC | Art. 29/10/2009 - Art. 3 - Arr. 06/01/2020 - Ann. I (CNP) | En déclin | EN | - | OUI | - |
| <i>Ichthyophaga melanocephala</i> | Mouette mélanocéphale | 627745 | LC | Andt. Barcelone (2014-1195) - Ann. II - Conv. Bonn - Ann. II & Accords AEWA - Conv. Berne - Ann. II | LC | Dir. Oiseaux - Ann. II | LC | NA | Art. 29/10/2009 - Art. 3 | En amélioration | NT | - | OUI | - |

Affaire 3705367 – Mairie de Saint-Pierre-des-Corps
Pré-diagnostic écologique « Flash » et expertise de zone humide
SAINT-PIERRE-DES-CORPS (37)
Janvier 2025 – V1

| | | | | | | | | | | | | | | |
|--------------------------------|----------------------|------|----|---|----|----------------------------------|----|----|--|-----------------|----|---|---|---|
| <i>Agathis caudatus</i> | Orite à longue queue | 4342 | LC | Conv. Berne - Ann. III | LC | - | LC | NA | Arr. 29/10/2009 - Art. 3 | Stable | LC | - | - | X |
| <i>Dendrocopos major</i> | Pic épeiche | 3611 | LC | Conv. Berne - Ann. II | LC | - | LC | NA | Arr. 29/10/2009 - Art. 3 | En amélioration | LC | - | - | X |
| <i>Pica pica</i> | Pie bavarde | 4474 | LC | - | LC | Dir. Oiseaux - Ann. II/2 | LC | - | - | Stable | LC | - | - | X |
| <i>Columba palumbus</i> | Pigeon ramier | 3424 | LC | - | LC | Ann. II/1 & III/1 - Dir. Oiseaux | LC | NA | Art. 1 - 26/06/1987 | En amélioration | LC | - | - | X |
| <i>Fringilla coelebs</i> | Pinson des arbres | 4564 | LC | Conv. Berne - Ann. III | LC | - | LC | NA | Arr. 29/10/2009 - Art. 3 | Stable | LC | - | - | X |
| <i>Enthycus rubecula</i> | Rougegorge familier | 4001 | LC | Conv. Bonn - Ann. II - Conv. Berne - Ann. III | LC | - | LC | NA | Arr. 29/10/2009 - Art. 3 | Stable | LC | - | - | X |
| <i>Sitta europaea</i> | Sticte torche-pot | 3774 | LC | Conv. Berne - Ann. II | LC | - | LC | - | Arr. 29/10/2009 - Art. 3 | En déclin | LC | - | - | X |
| <i>Troglodytes troglodytes</i> | Troglodyte nignon | 3967 | LC | Conv. Berne - Ann. II | LC | - | LC | NA | Arr. 29/10/2009 - Art. 3 - Arr. 06/01/2020 - Ann. I (CNP) | En déclin | LC | - | - | X |
| <i>Choris chloris</i> | Verdier d'Europe | 4582 | LC | Conv. Berne - Ann. II | LC | - | VU | NA | Arr. 29/10/2009 - Art. 3 | En déclin | LC | - | - | X |

Tableau 8 : Liste des espèces d'oiseaux contactées sur le secteur d'étude

LÉGENDE :

Bonn : Convention de Bonn (1979) (An. I : Espèces menacées en danger d'extinction, An. II : Espèces en état de conservation défavorable)
Berne : Convention de Berne (1979) (An. I & II : Espèces strictement protégées, An. III : Espèces nécessitant une conservation)
DHFF : Directive Habitat (1992) (An. I : Espèces d'intérêt communautaire dont l'habitat est protégé - An. IV : Espèces d'intérêt communautaire dont la destruction, le dérangement durant les périodes de reproduction, de dépendance ou de migration ainsi que la détérioration de leurs habitats sont interdits)
Directive oiseaux de 1979 (DO) : An. I : Espèces d'intérêt communautaire dont la conservation nécessite la désignation de Zones de Protection Spéciales ; An. II : Espèces pour laquelle la chasse n'est pas interdite sous couvert du maintien de la conservation de l'espèce.
LR : Liste Rouge « CR : En Danger Critique d'Extinction » ; « EN : En Danger » ; « VU : Vulnérable » ; « NT : Quasi menacé » ; « LC : Préoccupation mineure » ; « DD : Données Insuffisantes » ; « NA : Non applicable » ; « NE : Non Évaluée ».
ZNIEFF : Espèces déterminantes de Zone Naturelle d'Intérêt Ecologique Faunistique et Floristique

Les données ci-après sont issues du site de l'INPN et des Listes Rouges Nationales et Régionales



d. Mammifères (hors chiroptères)

Les investigations ont permis de contacter 5 espèces de mammifères sur le secteur d'étude. De même, 4 autres espèces apparaissent comme probablement présente puisqu'intérodées à ce type de milieu :

| Nomenclature scientifique | Nom vernaculaire | Code Taxref | LR Monde | Régim. International | LR Euro | Régim. Communautaire | LR FR | Régim. Nationale | État Population | Espèce Exotique Envahissante | LR CVL | Régionale | ZNIEFF | Contact sur site |
|----------------------------|--|-------------|----------|----------------------------|---------|----------------------|-------|---|-----------------|------------------------------|--------|-----------|--------|------------------|
| <i>Capreolus capreolus</i> | Chevreuil européen / Brocard, Chevrete | 61057 | LC | Ann. III - Conv. Berne | LC | - | LC | Arr. 26/06/1987 - Art. 1 (chasse) | - | - | LC | - | - | X |
| <i>Sciurus vulgaris</i> | Écureuil roux | 61153 | LC | Ann. III - Conv. Berne | LC | - | LC | Art. 2 - Arr. 23/04/2007 | - | - | LC | - | - | X |
| <i>Erinaceus europaeus</i> | Hérisson d'Europe | 60015 | LC | Conv. Berne - Ann. III | LC | - | LC | Art. 2 - Arr. 23/04/2007 | - | - | LC | - | - | - |
| <i>Lepus europeus</i> | Lièvre d'Europe | 61678 | LC | - | LC | - | LC | Arr. 26/06/1987 - Art. 1 (chasse) | - | - | LC | - | - | X |
| <i>Apodemus sylvaticus</i> | Mulot sylvestre | 61510 | LC | - | LC | - | LC | - | - | - | LC | - | - | - |
| <i>Myocastor coypus</i> | Ragondin | 61667 | LC | Art. 1 - RE (UE) 2016/1141 | - | - | NA | Arr. 26/06/1987 - Art. 1 (chasse) / Ann. 2 - Arr. 14/02/2018 (EE) | - | - | NA | - | - | - |
| <i>Rattus norvegicus</i> | Rat surmulot / Rat gris – d'égout | 61585 | LC | - | - | - | NA | Ann. 1 - Arr. 14/02/2018 (EE) | - | intro | LC | - | - | X |
| <i>Vulpes vulpes</i> | Renard roux / Goupil | 60585 | LC | - | LC | - | LC | Arr. 26/06/1987 - Art. 1 (chasse) | - | - | LC | - | - | - |
| <i>Talpa europaea</i> | Taupo d'Europe | 60249 | LC | - | LC | - | LC | - | - | - | LC | - | - | X |

Tableau 9 : Liste des espèces de mammifères (hors chiroptères) contactées sur le site de projet

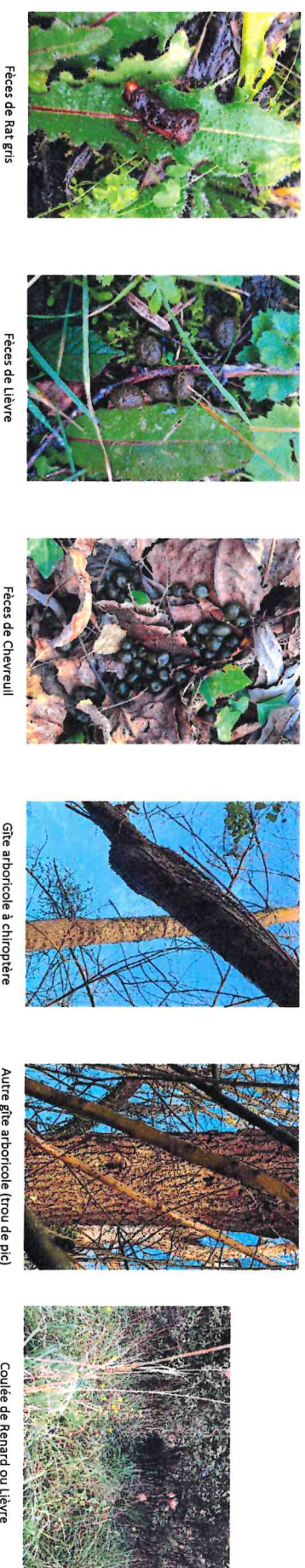


Photo 4 : Illustration des empreintes et épreintes relatives aux espèces de mammifères du site

a. Chiroptères

Aucune espèce de chiroptère n'a été observée ou contactée via des enregistrements

Cependant, au vu de la présence de potentiels arbres gîtes au Nord-Ouest du site et de la typologie des habitats rencontrés, il est vraisemblable que les espèces présentées dans le tableau suivant puissent y être rencontrées :

| Nomenclature scientifique | Noms vernaculaires | Code TaxRef | LR Monde | Réglementation Internationale | LR Europe | Réglementation Communautaire | LR France | Réglementation Nationale | État de la Population | LR CVL | Réglementation Régionale | Déterminant ZNIEFF |
|----------------------------------|---|-------------|----------|--|-----------|------------------------------|-----------|--------------------------|-------------------------|--------|--------------------------|--------------------|
| <i>Myotis bechsteinii</i> | Murin de Bechstein | 79301 | NT | Conv. Bonn - Ann. II, __ Conv. Berne - Ann. II | VU | Dir. Hab. - Ann. II & IV | NT | Arr. 23/04/2007 - Art. 2 | Défavorable / inadéquat | DD | - | OUI |
| <i>Myotis daubentonii</i> | Murin de Daubenton | 200118 | LC | Conv. Bonn - Ann. II, __ Conv. Bonn - Acc. EUROBAT5 - Ann. I, __ Conv. Berne - Ann. II | LC | Dir. Hab. - Ann. IV | LC | Arr. 23/04/2007 - Art. 2 | Défavorable / inadéquat | NT | - | OUI |
| <i>Myotis emarginatus</i> | Murin ou Vespertillon à oreilles échancrées | 60400 | LC | Conv. Bonn - Ann. II, __ Conv. Bonn - Acc. EUROBAT5 - Ann. I, __ Conv. Berne - Ann. II | LC | Dir. Hab. - Ann. II & IV | LC | Arr. 23/04/2007 - Art. 2 | Favorable | LC | - | OUI |
| <i>Pipistrellus pipistrellus</i> | Pipistrelle commune | 60479 | LC | Conv. Bonn - Ann. II, __ Conv. Bonn - Acc. EUROBAT5 - Ann. I, __ Conv. Berne - Ann. II | LC | Dir. Hab. - Ann. IV | NT | Arr. 23/04/2007 - Art. 2 | Défavorable / mauvais | LC | - | - |

Tableau 10 : Liste des espèces de chiroptères susceptibles d'être présentes sur le site

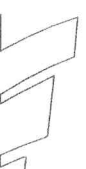
b. Reptiles et amphibiens

Du fait de la saisonnalité du passage sur le site, aucune espèce de reptile ou d'amphibien n'a pu être contactée sur le site.

Cependant, il apparaît qu'au vu des habitats et milieux du site, la liste des espèces présentées dans le tableau ci-après apparaît comme vraisemblable :

| Clade | Nomenclature scientifique | Noms vernaculaires | Code TaxRef | LR Monde | Réglementation Internationale | LR Europe | Réglementation Communautaire | LR France | Réglementation Nationale | État de la Population | LR CVL | Réglementation Régionale | Déterminant ZNIEFF | Espèce exotique envahissante |
|------------|----------------------------------|--|-------------|----------|-------------------------------|-----------|------------------------------|-----------|--------------------------|-------------------------|--------|--------------------------|--------------------|------------------------------|
| Reptiles | <i>Grande zootecelle</i> | Lézard vert occidental / Lézard à deux raies | 77619 | LC | Conv. Berne - Ann. III | LC | Dir. Hab. - Ann. IV | LC | Arr. 08/01/2021 - Art. 3 | Défavorable / inadéquat | LC | - | - | - |
| | <i>Podarcis muralis</i> | Lézard des murailles | 77756 | LC | Conv. Berne - Ann. II | LC | Dir. Hab. - Ann. IV | LC | Arr. 08/01/2021 - Art. 3 | Favorable | LC | - | - | - |
| | <i>Vipera aspis</i> | Vipère aspic | 78130 | LC | Conv. Berne - Ann. III | LC | - | LC | Arr. 08/01/2021 - Art. 3 | - | LC | - | - | subendng |
| | <i>Natrix helvetica</i> | Couleuvre à collier / Couleuvre helvétique | 851674 | - | Conv. Berne - Ann. III | - | - | LC | Arr. 08/01/2021 - Art. 3 | - | LC | - | - | - |
| | <i>Pelophylax ridibundus</i> | Grenouille rieuse | 444443 | LC | Conv. Berne - Ann. III | LC | Dir. Hab. - Ann. V | LC | Arr. 08/01/2021 - Art. 3 | - | NA | - | - | OUI |
| | <i>Pelophylax kl. esculentus</i> | Grenouille verte commune (klepton) | 444440 | - | Conv. Berne - Ann. III | - | Dir. Hab. - Ann. V | NT | Arr. 08/01/2021 - Art. 4 | Défavorable / inadéquat | LC | - | - | - |
| Amphibiens | <i>Bufo bufo</i> | Crapaud commun | 259 | LC | Conv. Berne - Ann. III | LC | - | LC | Arr. 08/01/2021 - Art. 3 | - | LC | - | - | - |

Tableau 11 : Liste des espèces de reptiles et d'amphibiens susceptibles d'être présents sur le site



c. Arthropodes

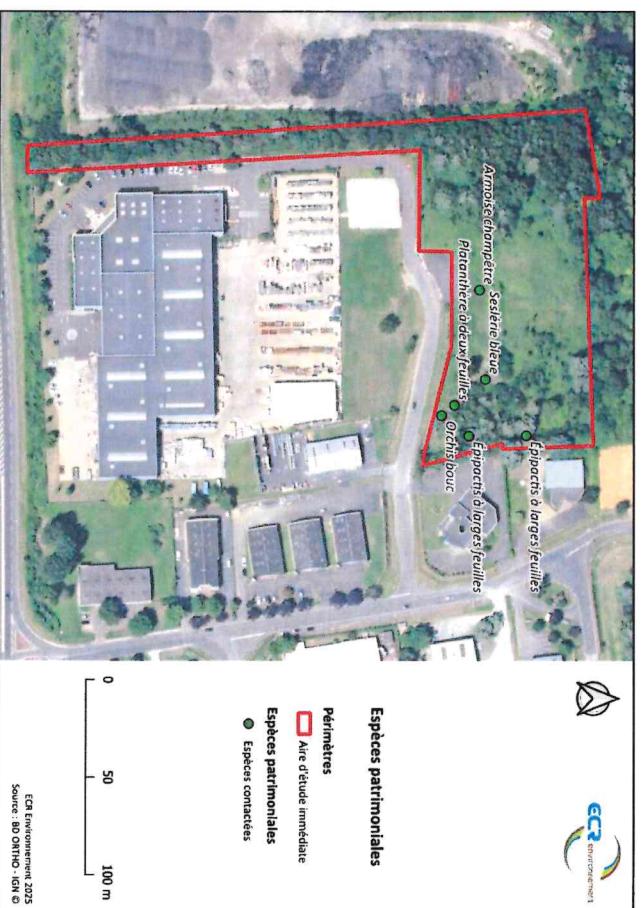
La saisonnalité du passage sur le site n'étant pas propice au relevé des arthropodes qui étaient entrés en diapause, aucune espèce n'a pu être contactée sur le site.

Néanmoins, au vu des habitats et milieux présents sur le site, il apparaît vraisemblable que certaines espèces d'intérêt puissent y être retrouvées, à savoir :

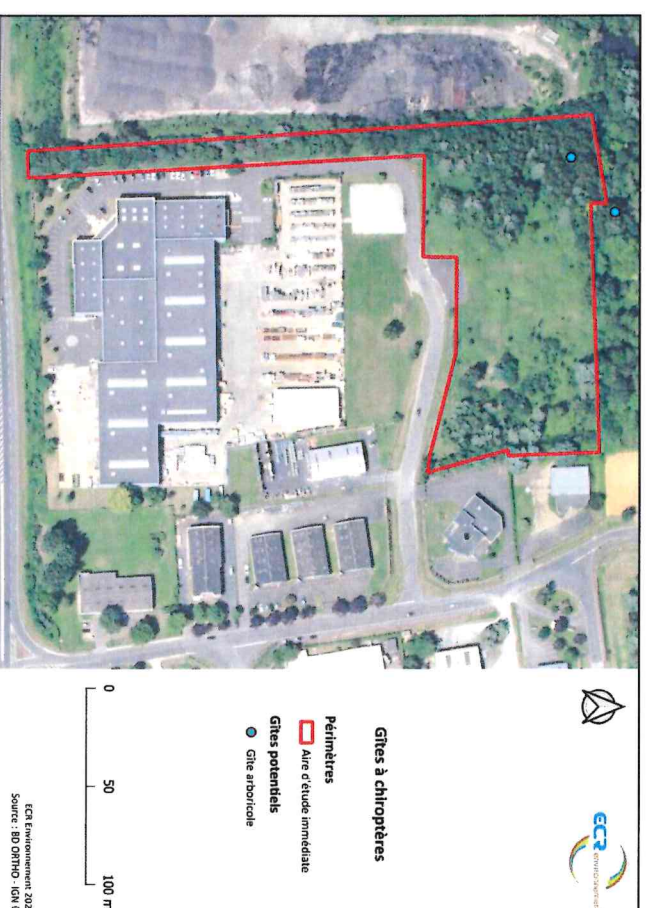
- Des Odonates au niveau de la Boire du Bois de Plante (Nord-Ouest) ;
- Des orthoptères au niveau des terrains vagues et du roncier (Centre) ;
- Des coléoptères au niveau des zones boisées (Ouest, Sud-Ouest et Est).

5.3.1 Localisation des points d'intérêts

d. Espèces patrimoniales



e. Arbres gîtes à chiroptères



a. Espèces exotiques envahissantes

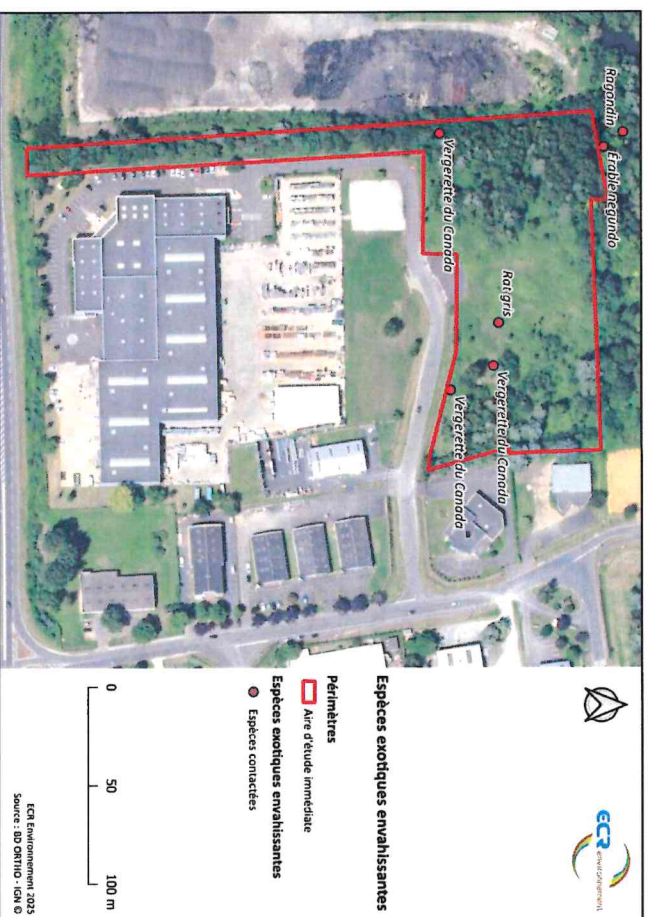


Figure 30 : Localisation des espèces exotiques envahissantes contactées sur le site

6 ENJEUX ET SENSIBILITES DU SITE

6.1 METHODOLOGIE

C'est en croisant les enjeux propres des espèces, leurs éventuelles dépendances à tout ou partie du site, et l'importance des habitats en soi (zones humides, habitats d'intérêts communautaires, habitats très évolués et/ou de grande diversité, ...) que l'on pondère graduellement l'intérêt donné à un secteur et aboutir à la bioévaluation de la surface étudiée.

La bioévaluation est une échelle à 7 niveaux entre « très faible » et « très fort ». Deux de ces niveaux d'enjeu sont spécifiquement cadrés :

Le niveau d'enjeu « Très Faible » est strictement réservé :

- aux secteurs fortement anthropisés et toujours en activité, n'ayant montré qu'une biocénose très rare voire inexistante ;
- Aux monocultures non prairiales fortement traitées et de surfaces importantes, dépourvues de zones humides et non nécessaires à la réalisation de tout ou partie du cycle biologique d'une ou plusieurs espèces patrimoniales présentant un enjeu « faible à moyen » ou supérieur.

Le niveau d'enjeu « Très Fort » est strictement réservé :

- Aux habitats d'intérêts communautaires nécessaires à la réalisation de tout ou partie du cycle biologique d'une ou plusieurs espèces patrimoniales dont la capacité de déplacement est nulle ou très limitée ;
- Aux habitats d'intérêts communautaires nécessaires à la réalisation de tout ou partie du cycle biologique d'une ou plusieurs espèces patrimoniales présentant un enjeu « fort » ou « très fort » ;
- Aux zones humides à très fortes fonctionnalités nécessaires à la réalisation de tout ou partie du cycle biologique d'un ensemble d'espèces patrimoniales présentant chacune un enjeu « moyen à fort » ou supérieur.

En dehors de ces deux niveaux pour lesquels les critères sont fixes, la démarche consiste à partir de l'enjeu le plus faible puis d'augmenter le niveau d'enjeu en cumulant par exemple (liste non exhaustive) :

- La présence de zones humides, leurs fonctionnalités, leurs connexions avec d'autres milieux ;
- La diversité biologique de l'habitat, sa taille, ses connexions avec les trames et corridors locaux ;
- Les enjeux, le nombre, la dépendance, les interdépendances des espèces patrimoniales qui y sont inféodées.

6.2 BIO-EVALUATION DU SECTEUR D'ETUDE

Un total de **4 espèces patrimoniales potentielles** ont été identifiées sur les périmètres étudiés lors de la sortie sur le site.

En croisant les enjeux réglementaires, les dépendances au site et l'importance des habitats en soi (habitats d'intérêts communautaires, habitats très évolués et/ou de grande diversité, zones humides,...) on pondère graduellement l'intérêt donné à un secteur et aboutir à la bioévaluation de la surface étudiée qui est présentée sur la cartographie suivante :

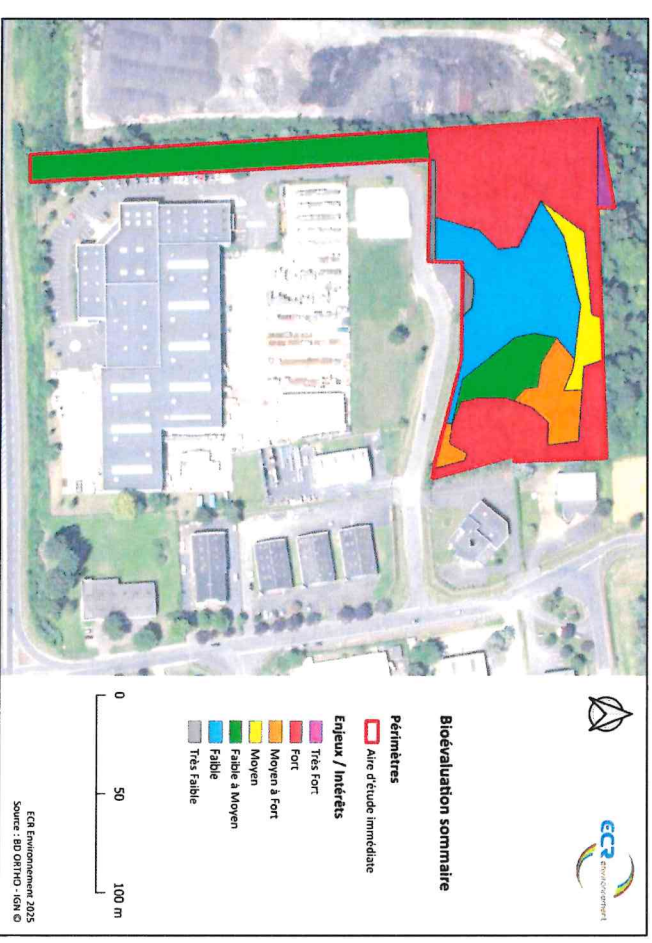


Figure 31 : Bio-évaluation sommaire du site de projet

7 PROCEDURES REGLEMENTAIRES A POURSUIVRE

D'après ce premier pré-diagnostic écologique et l'expertise de zone humide, une estimation des procédures réglementaires environnementale est apportée à titre d'estimation avec les relevés et résultats obtenus, ainsi qu'à la lecture de la bibliographie. Cette évaluation renvoi seulement à la partie enfrichée du site (donc hors espaces boisées pour éviter le dossier d'autorisation de déboisement), pour une superficie totale du projet de 10 000m² ou plus.

7.1 DOSSIER LOI SUR L'EAU (DLE)

Évaluation du site : **SOUVIS.**

Un dossier de déclaration Loi sur l'eau (légalement nommé « déclaration IOTA ») doit être constitué et déposé en ligne.

Procédure pour le dépôt d'un DLE :

1/ Se rapprocher d'un bureau d'études disposant d'une expertise « dossier Loi sur l'eau »

Il pourra réaliser les études qui conviennent et rédiger le dossier Loi sur l'eau.

2/ Déposer le dossier

Le dépôt peut se faire numériquement, via une procédure en ligne.

Si besoin, le porteur peut se rapprocher du service de la DDT(M) en charge de la Loi sur l'eau :

DDT d'Indre-et-Loire (Service Eau et Ressources Naturelles /Email : ddt-sern@indre-et-loire.gouv.fr /Préciser dans l'objet du message la nature de la question : "eaux pluviales" ou "zones humides" ou "cours d'eau")

Comment l'instruction du dossier Loi sur l'eau se déroule-t-elle ?

Le délai d'instruction d'un dossier de déclaration Loi sur l'eau est de 2 mois, extensible en cas de demande de compléments.

Sanctions en cas d'omission

S'il s'avère que le projet est réalisé sans autorisation du préfet, le responsable s'expose à des sanctions administratives et pénales, qui peuvent aller jusqu'à :

- obligation de remettre le terrain en son état initial, avec une astreinte jusqu'à 1 500 € par jour (article L.171-7 du code de l'environnement) ;
- un an d'emprisonnement et 75 000 € d'amende (article L.173-1 du code de l'environnement).

7.2 REGLEMENT SAGE

Évaluation du site : **ACTION REQUISE.**

Le projet se trouve dans le périmètre du Schéma d'Aménagement et de Gestion des Eaux (SAGE) « Cher aval ».

Le projet est susceptible d'être interdit au titre du SAGE « Cher aval ».

Une action du porteur de projet est requise.

Marche à suivre

Pour être certain que son projet n'est pas interdit, le porteur doit s'assurer que celui-ci ne doit pas impacter plus de 1000m² de zones humides dans le SAGE Cher Aval

7.3 ÉVALUATION ENVIRONNEMENTALE

Évaluation du site : **AU CAS PAR CAS.**

Marche à suivre

Demande d'examen au cas par cas à déposer à la DREAL

Lors de l'examen au cas par cas d'un projet, l'administration décide s'il est soumis ou non à une procédure complète d'évaluation environnementale.

Cette décision est prise en 35 jours. Le porteur de projet peut ainsi planifier en amont et relativement rapidement les étapes réglementaires de son projet et les études à mener :

S'il est décidé que le projet est soumis à Évaluation environnementale, une étude d'impact devra être réalisée (durée : 1 an), et l'instruction du permis de construire ou d'aménager sera rallongée (durée : 7 à 12 mois) car elle inclura une phase de consultation du public.

Dans le cas contraire, le projet sera libre d'obligations complémentaires au titre de l'évaluation environnementale.

Comment déposer une demande d'examen au cas par cas ?

1/ Faire établir un pré-diagnostic environnemental et remplir le formulaire de demande d'examen au cas par cas
Ce travail doit être confié à un bureau d'études spécialisé.

Un pré-diagnostic environnemental est réalisé, afin d'évaluer :

- la sensibilité environnementale de la zone d'implantation envisagée ;
- les impacts potentiels du projet sur l'environnement et la santé humaine (rejets nocifs, biodiversité, risques, nuisances, paysages...).

Le formulaire de demande d'examen au cas par cas doit être rempli (Cerfa 14734-04), accompagné de son annexe.

Une notice explicative pour le remplissage du formulaire est disponible.

Tous les dossiers déposés sont rendus publics et mis à disposition sur le site régional Centre-Val de Loire de l'Autorité environnementale. Il est intéressant de les consulter à titre de comparaison et d'analyse des bonnes pratiques.

2/ Déposer la demande en ligne ou par courrier

Le formulaire et ses annexes doivent être déposés à la DREAL (Direction régionale de l'environnement, de l'aménagement et du logement) :

- soit par messagerie électronique à l'adresse suivante : maae.dreal-centre@developpement-durable.gouv.fr (si les fichiers sont volumineux (> 4 Mo), utiliser la plate-forme Melanissimo en indiquant comme destinataire l'adresse email ci-dessus)

- soit par courrier (indiquer « AE » sur l'enveloppe) :

DREAL Centre-Val de Loire - Service MAAE (5 avenue Buffon, BP 6 407 45064 ORLEANS CEDEX 2)

Les modalités pratiques de ce dépôt sont détaillées sur le site de la DREAL Centre-Val de Loire.

Comment l'instruction d'une demande d'examen au cas par cas se déroule-t-elle ?

Le délai d'instruction est fixé à 35 jours à compter de la date où la demande est considérée comme complète. Si le dossier est incomplet, une demande de compléments peut être adressée au porteur de projet sous 15 jours.

À la fin de cette instruction, il est notifié au porteur si son projet est soumis à Évaluation environnementale ou non.

L'absence de réponse à l'issue des 35 jours vaut décision implicite : le projet est soumis à Évaluation environnementale et a l'obligation de réaliser une étude d'impact.

7.4 FORMULAIRE D'INCIDENCE NATURA 2000

Le projet est soumis à Natura 2000 — bien qu'il soit hors d'un site Natura 2000 — parce qu'il est soumis à la Loi sur l'eau et à examen au cas par cas.

Une évaluation des incidences Natura 2000 (EIN) doit être réalisée.

L'EIN doit être jointe :

- à la demande d'autorisation d'urbanisme (PA, PC ou DP)
- au dossier Loi sur l'eau

Le projet est soumis à examen au cas par cas. Le formulaire correspondant à cette procédure tient lieu d'EIN s'il permet d'établir l'absence d'incidences sur tout site Natura 2000.

En cas d'incidences possibles ou avérées, le porteur de projet doit se rapprocher d'un bureau d'études disposant d'une expertise environnementale pour mener une évaluation complète.

En cas de question, se rapprocher du service de la DDT(M) en charge de Natura 2000 :

DDT d'Indre-et-Loire (Service Eau et Ressources Naturelles /Email : ddt-serm@indre-et-loire.gouv.fr /Préciser dans l'objet du message : "Natura 2000").

L'EIN doit être jointe aux différents dossiers d'autorisation concernant le projet :

- à la demande d'autorisation d'urbanisme (PA, PC ou DP)
- au dossier Loi sur l'eau

Comment l'instruction se déroule-t-elle ?

L'évaluation des incidences Natura 2000 est une pièce obligatoire de différents dossiers d'autorisation concernant le projet. Son instruction se fait dans le cadre de celle des dossiers, avec les mêmes procédures et les mêmes délais.

Sanctions en cas d'omission

S'il s'avère que le projet est réalisé sans avoir déclaré d'évaluation des incidences Natura 2000 ou sans avoir respecté la décision de l'administration, le responsable s'expose à des sanctions administratives et pénales, qui peuvent aller jusqu'à :

- obligation de remettre le terrain en son état initial, avec une astreinte jusqu'à 1 500 € par jour (articles L.414-5 et L.171-7 du code de l'environnement) ;
- un an d'emprièvement et 60 000 € d'amende (article L.415-7 du code de l'environnement).

7.5 DOSSIER D'AUTORISATION DE DEFRIQUEMENT

Processus de soumission

Le demandeur doit déposer un dossier complet auprès du préfet, comprenant :

- Les pièces justifiant la qualité du demandeur ;
- L'adresse du demandeur et du propriétaire du terrain ;
- Les informations sur le périmètre et la superficie à défricher ;
- Une déclaration sur les éventuels incendies des 15 dernières années ;
- La destination prévue des terrains après défrichage.

Dans les 15 jours suivant la réception du dossier complet, le préfet peut décider de soumettre le projet à un examen au cas par cas pour déterminer si une évaluation environnementale est nécessaire.



Délais et procédures

- **Cas général** : Le délai d'instruction est de 2 mois à compter de la réception du dossier complet.

L'autorisation est réputée accordée à défaut de décision écrite dans ce délai.

- **Cas particuliers** :

- Si un examen au cas par cas est décidé, le délai d'instruction est suspendu jusqu'à réception de l'étude d'impact ou de la dispense d'évaluation environnementale ;
- Si une reconnaissance de terrain est jugée nécessaire, le délai peut être porté à 4 mois, voire 7 mois si une prorogation est décidée.

Avis complémentaires

Dans certains cas, des avis supplémentaires peuvent être requis :

- Pour les projets de réouverture d'espaces pastoraux : avis de la Commission de préservation des espaces naturels, agricoles et forestiers (CDPENAF) dans un délai d'un mois¹
- Pour les bois et forêts des collectivités territoriales : avis de l'Office national des forêts (ONF)¹

Éléments spécifiques pour l'aménagement urbain

Le projet doit être développé en priorité sur les parcelles de moindre enjeu écologique.

Un diagnostic écologique peut être obligatoire si demandé par les services de l'État.

Il est recommandé d'adapter l'emprise du projet pour éviter les éléments favorables à la biodiversité (arbres âgés, mares, etc.)

Une étude d'impact complète peut être nécessaire, détaillant l'état initial du site, les effets du défrichement sur l'environnement, et les mesures de réduction ou de compensation envisagées.

En suivant ces étapes et en fournissant un dossier complet et détaillé, le demandeur optimise ses chances d'obtenir l'autorisation de défrichement pour son projet d'aménagement urbain.

7.6 EMPRISE AU SOL – SEUIL REGLEMENTAIRE 4HA (CAS PAR CAS : 1HA)

Évaluation du site : **AU CAS PAR CAS.**

Rubrique 39 a) de l'annexe à l'art. R122-2 du code de l'environnement

L'emprise au sol est la projection verticale au sol du volume de la construction, tous débords et surplombs inclus, au sens de l'article R*420-1 du code de l'urbanisme.

Pourquoi le projet est-il concerné ?

Au vu des informations saisies, l'emprise au sol totale du projet, y compris l'existant, est supérieure à 10 000 m². Il est donc à ce titre soumis à examen au cas par cas.

À noter : conformément au guide de lecture de la nomenclature, n'est pris en compte que le total de l'emprise au sol correspondant aux demandes d'autorisation postérieures au 16 mai 2017.

Pourquoi un examen au cas par cas pour ce projet ?

Les projets de grande emprise au sol sont susceptibles d'avoir des impacts importants et multiples sur l'environnement et la santé. C'est pour identifier et hiérarchiser ces impacts, et le cas échéant déclencher une procédure d'évaluation environnementale, que l'examen au cas par cas s'applique à ces projets

7.7 SURFACE DE PLANCHER – SEUIL REGLEMENTAIRE 10 000m²

Évaluation du site : **AU CAS PAR CAS.**

Rubrique 39 a) de l'annexe à l'art. R122-2 du code de l'environnement

La surface de plancher est la somme des surfaces closes et couvertes de chaque niveau de la construction, sous une hauteur de plafond supérieure à 1,80 m, au sens de l'article R111-22 du code de l'urbanisme.

Pourquoi le projet est-il concerné ?

Au vu des informations saisies, la surface de plancher totale du projet, y compris l'existant, est supérieure à 10 000 m². Il est donc à ce titre soumis à examen au cas par cas.

À noter : conformément au guide de lecture de la nomenclature, n'est pris en compte que le total de la surface de plancher correspondant aux demandes d'autorisation postérieures au 16 mai 2017.

Pourquoi un examen au cas par cas pour ce projet ?

Les projets de grande surface de plancher, suggérant une activité humaine importante, sont susceptibles d'avoir des impacts significatifs et multiples sur l'environnement et la santé. C'est pour identifier et hiérarchiser ces impacts, et le cas échéant déclencher une procédure d'évaluation environnementale, que l'examen au cas par cas s'applique à ces projets.

7.8 TERRAIN D'ASSIETTE – SEUL REGLEMENTAIRE : 10HA (CAS PAR CAS : 5HA)

Évaluation du site : **NON SOUTIENS.**

Rubrique 39 b) de l'annexe à l'art. R122-2 du code de l'environnement

Le terrain d'assiette est l'ensemble des parcelles cadastrales concernées par l'opération. S'il n'y a qu'une parcelle, la surface du terrain d'assiette est donc la surface totale de la parcelle cadastrale d'implantation du projet.

Pourquoi le projet n'est-il pas concerné ?

Au vu des informations saisies, le projet a un terrain d'assiette inférieur à 5 ha. Il n'est donc pas concerné par cette rubrique de l'évaluation environnementale.

7.9 AUTRES RUBRIQUES

Ci-dessus, le présent avis réglementaire rend compte des seuils de surface plancher, d'emprise au sol et de terrain d'assiette. Ce sont les plus fréquemment concernés par les projets d'aménagement, ils sont regroupés dans la rubrique 39.

Mais l'évaluation Environnementale s'applique également à des projets plus petits, s'ils sont de nature spécifique.

Cela concerne notamment :

- les terrains de camping et villages de vacances (rubriques 42 et 40) ;
- les aires de stationnement de plus de 50 places si elles sont ouvertes au public (rubrique 41) ;
- les projets impliquant un boisement ou un déboisement (rubrique 47) ;
- les infrastructures ferroviaires (rubrique 5).

Le porteur doit ainsi vérifier si le projet est concerné ou non par d'autres rubriques de l'évaluation Environnementale.



ANNEXE - DETAIL DES SONDAGES PEDOLOGIQUES



Sondage n°1



Sondage n°2



Sondage n°3



Sondage n°4



Sondage n°5



Sondage n°6



Sondage n°7



Sondage n°8



Sondage n°9

Tableau 12 : Profils des sondages pédologiques réalisés sur le site de projet

Plan de situation 1/25 000

