

**Demande d'examen au cas par cas préalable à la réalisation d'une étude d'impact  
(Article R. 122-3 du code de l'environnement)**

Article R.122-3 du code de l'environnement

Ref : Formulaire CERFA N°14734\*03

**1. Intitulé du projet**

**Suppression des passages à niveau n°191 et 192 (Commune de Montierchaume)  
Construction d'un ouvrage d'art de franchissement des voies ferrées.**

**2. Identification du maître d'ouvrage**

***2.2 Personne morale***

Dénomination ou raison sociale : DÉPARTEMENT DE L'INDRE

Nom, prénom et qualité de la personne habilitée à représenter la personne morale :

Serge DESCOUT, Président du Conseil Départemental

SIRET : 223600016 00016

Forme juridique : Administration publique générale

**3. Rubrique(s) applicable(s) du tableau des seuils et critères annexé à l'article R. 122-2 du code de l'environnement et dimensionnement correspondant du projet**

- 6. a) Construction d'une route départementale d'une longueur d'environ 835 m
- 6. a) Construction d'un pont de franchissement des voies ferrées

**4. Caractéristiques générale du projet**

***4.1. Nature du projet, y compris les éventuels travaux de démolition.***

Le projet consiste principalement à supprimer le passage à niveau automatique n°191 (Commune de Montierchaume) au croisement de la Route Départementale n°80 et de la voie ferrées Les Aubrais – Montauban par la réalisation d'un pont routier enjambant les voies à l'est de l'axe routier, au plus près de ce dernier, et permettant la desserte interne et le fonctionnement du site de la coopérative AXÉRÉAL.

Le passage à niveau n°192 servant à la desserte agricole sera fermé. La meilleure solution de rétablissement des circulations sera proposé.

Les accès et chemins existants seront rétablis.

Le projet prévoit la destruction de 3 bâtiments désaffectés de la coopérative AXÉRÉAL et d'une maison d'habitation. L'ensemble des emprises et des bâtiments est en cours d'acquisition par voie amiable.

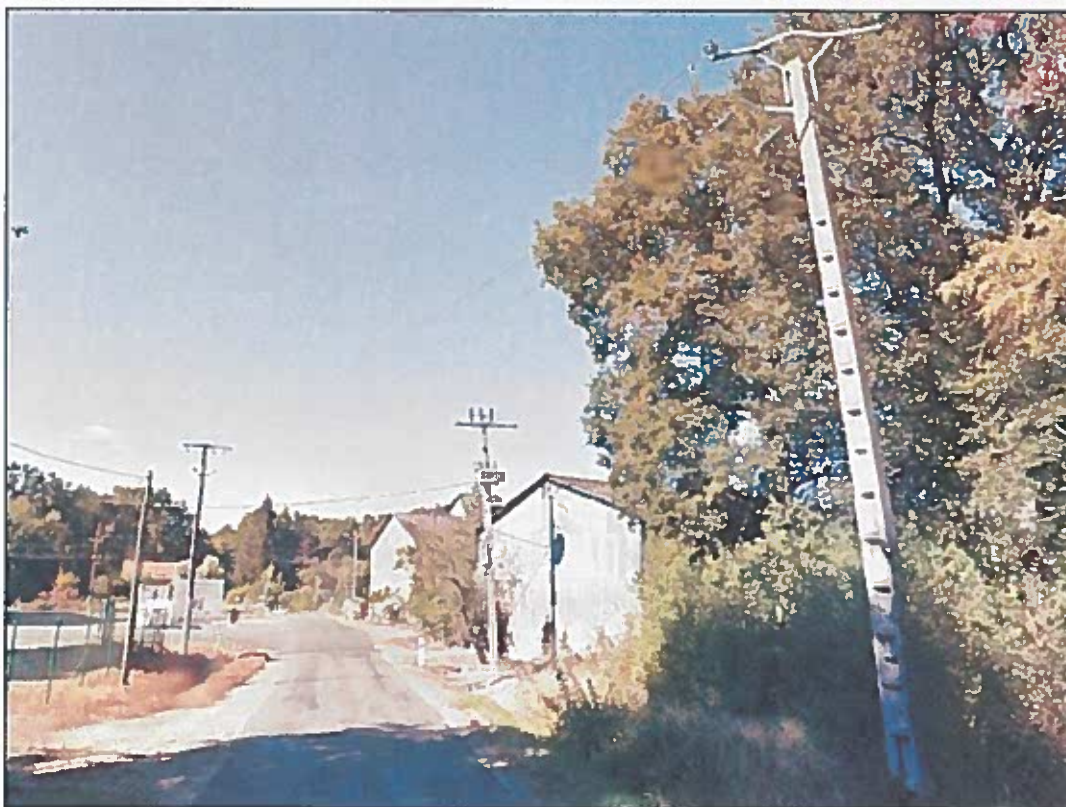


Passage à niveau n°191 à supprimer (vue depuis le sud)

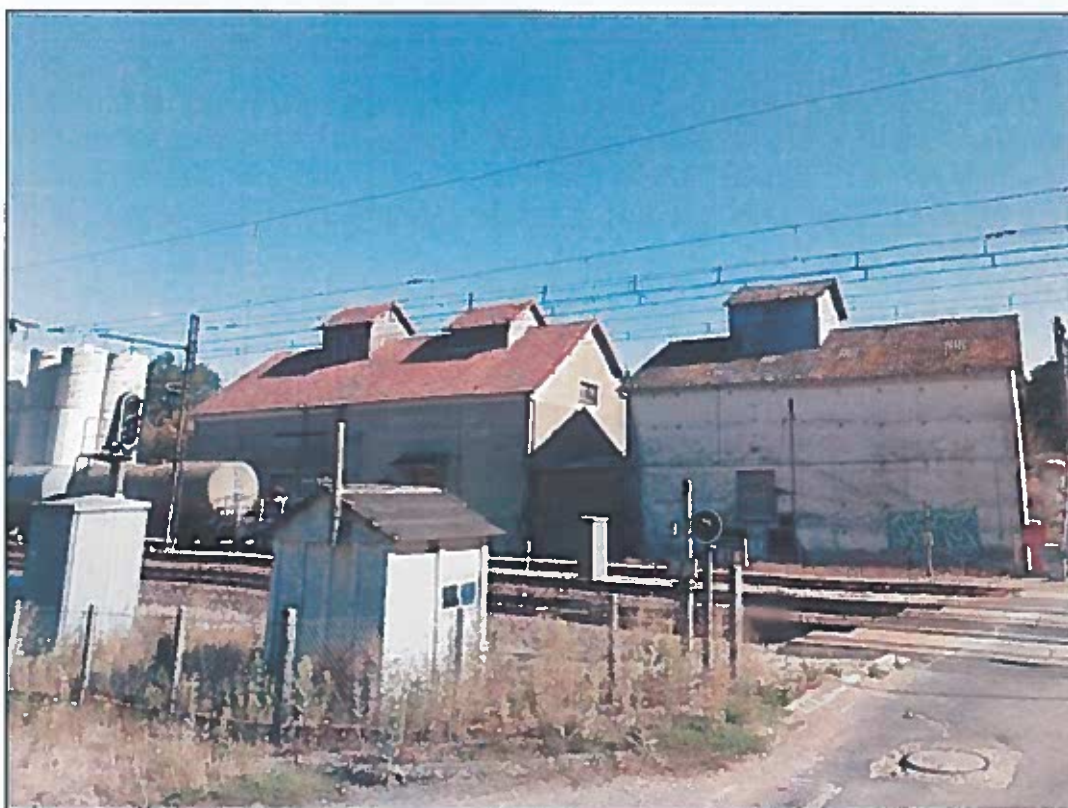


Passage à niveau n°191 à supprimer (vue depuis le nord)





Bâtiments désaffectés d'AXÉRÉAL détruits dans l'opération (vue depuis le sud)



Bâtiments désaffectés d'AXÉRÉAL détruits dans l'opération (vue depuis le nord)



Maison d'habitation détruite dans l'opération (vue depuis le sud)

#### **4.2. Objectifs du projet**

Le comité interministériel à l'aménagement et au développement du territoire (CIADT) a décidé le 18 décembre 2003 de poursuivre l'amélioration de l'infrastructure sur l'axe Paris – Orléans – Limoges – Toulouse (POLT). Le projet vise à dissocier intégralement le trafic routier et ferroviaire, notamment par la suppression progressive de 29 passages à niveau (PN) dans l'Indre.

Les installations de la coopérative AXÉRÉAL génèrent un important trafic de poids lourds et d'engins agricoles (notamment en période de moisson) qui justifie de sécuriser ce passage à niveau en priorité.

L'opération de suppression des PN n°191 et 192 s'inscrit dans ce programme et participera à la modernisation de l'infrastructure ferroviaire sur l'axe Paris - Toulouse, en permettant d'améliorer :

- la sécurité des trafics ferroviaires et routiers
- la régularité des circulations ferroviaires
- la sécurité des adhérents et du personnel de la coopérative AXÉRÉAL





- Terrassement : avec apport de matériaux extérieurs
- Construction de l'ouvrage d'art : il permettra d'une part de franchir la voie ferrée, y compris l'embranchement ferré de la coopérative AXÉREÁL, et d'autre part de maintenir la desserte interne du site de la coopérative..

Durant la phase de travaux, il est prévu de maintenir :

- le trafic ferroviaire,
- la circulation routière,
- les accès à la coopérative agricole en évitant les travaux durant la période de forte activité (moisson).

Une interruption de la circulation routière de courte durée sera nécessaire pour réaliser le raccordement des deux extrémités.

#### ***4.3.2. Dans sa phase d'exploitation***

- Trafic routier : constant, environ 1000 véhicules / jour
- Entretien : accotements, talus, glissières.
- Inspection de l'ouvrage d'art : annuelle

#### ***4.4. Autres procédures administratives d'autorisation auxquelles le projet sera soumis***

Compte tenu de la nécessité de défricher une surface d'environ 1 ha (dans un massif forestier d'environ 265 ha), le projet est soumis à une demande d'autorisation de défrichement.

#### ***4.5. Dimension et caractéristique du projet et superficie globale de l'opération***

Le projet prévoit la création d'environ 835 m de chaussée pour une emprise totale d'environ 20.000 m<sup>2</sup> en intégrant les rétablissements de désertes.

L'ouvrage d'art projeté franchit la ligne ferroviaire électrifiée Paris – Toulouse, une voie ferrée desservant la coopérative ainsi qu'une voie, parallèle à la voie ferrée, nécessaire au transit interne et à l'activité de la coopérative AXÉREÁL.

Le gabarit est de 6,00 m entre le dessus des rails et l'intrados du tablier du pont, il est constitué de 2 ou 3 travées, le tablier est constitué de poutrelles enrobées. La largeur utile sur ouvrage est de 8,50 m pour une largeur roulable de 6,50 m.

#### ***4.6. Localisation du projet***

##### ***Adresse et commune d'implantation***

La Gare, 36 130 MONTIERCHAUME

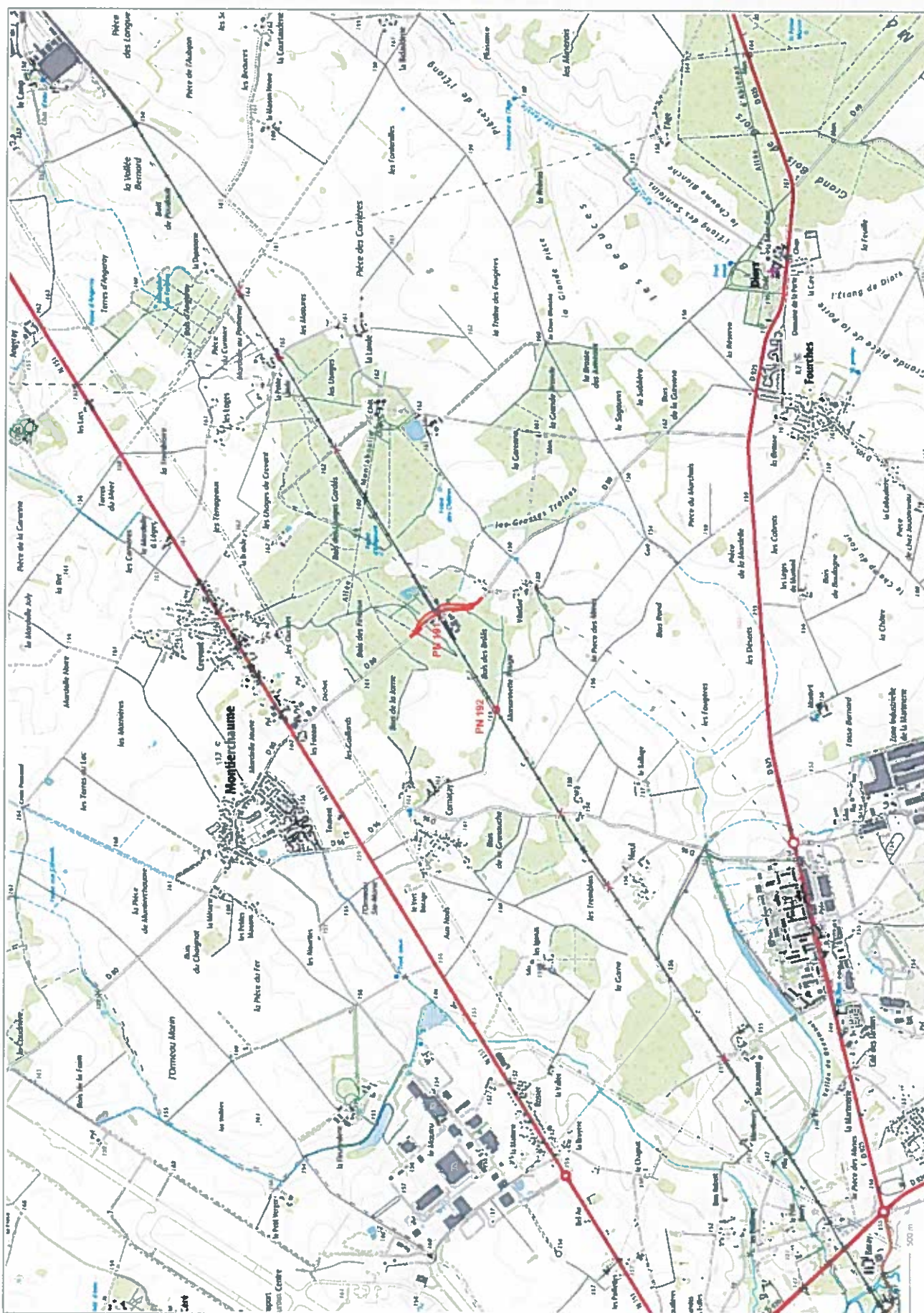
##### ***Coordonnées géographiques***

Passage à niveau N°191 :	Long. 1°79'41"	Lat. 46°85'04"
Passage à niveau N°192 :	Long. 1,78'50"	Lat. 46°84'65"

#### ***4.7. S'agit-il d'une modification / extension d'une installation ou d'un ouvrage existant ?***

NON





## 5. Sensibilité à l'environnement de la zone d'implantation envisagée

Type de zonage	Nom	Communes	Identifiant national	Distance
Périmètre de Protection Rapproché d'un captage d'eau potable	Captage du "Montet" et de "Chambon" situés au lieu-dit "Prairie du Chambon"	Déols	Arrêté n°2008-11-0123 du 14 nov. 2008	PPR : 650 m Captage : 5,9 km
ZNIEFF de Type 1	Prairies et pelouses de l'aéroport de Châteauroux	Coings et Déols	240031645	4,5 km
ZNIEFF de Type 1	Prairies humides du du Montet et de Mousseaux	Déols et Châteauroux	240030147	5,6 km
ZNIEFF de Type 2	Prairies de la Vallée de l'Indre dans l'agglomération castelroussine	Châteauroux, Déols, Étrechet, Le Poinçonnet et Saint-Maur	240031233	5,6 km
NATURA 2000 Directive habitat (ZSC)	Vallée de l'Indre	Buzançais, la Chapelle-Orthemale, Châteauroux, Châtillon-sur-Indre, Clion, Déols, Étrechet, Fléré-la-Rivière, Niherne, Palluau-sur-Indre, Saint-Cyran-du-Jambot, Saint-Genou, Saint-Maur, Tranger, Villedieu-sur-Indre	FR2400537	5,6 km
ZNIEFF de Type 2	Marais de Thizay	Neuvy Pailloux, Sainte-Fauste, Thizay et Saint-Aoustrille	30150000	5,6 km
Monument historique	Ancienne usine Marcel Bloch - Usine de construction aéronautique - 1936	Déols	29 mars 1991 : inscrit MH 2 mars 1992 : inscrit MH	6,1 km
Monument historique	Église Saint Laurent	Neuvy-Pailloux	2 janv. 1924 : classé MH 12 oct. 1942 : classé MH	6,3 km
ZNIEFF de Type 1	Prairies du Marais	Coings	240030149	6,6 km
Monument historique	Abbaye de Déols	Déols	1862 : classé MH 14 déc. 1928 : inscrit MH 6 nov. 1929 : classé MH 18 août 1938 : classé MH 16 fév. 1951 : classé MH	7,6 km
Site inscrit	Cours de l'Indre, Château Raoul et leurs abords	Châteauroux	Arrêté 8 mars 1943	9,2 km
Arrêté préfectoral de protection de biotope	Marais de Jean-Varenne	Thizay et Saint-Aoustrille	FR3800057	11 km
ZNIEFF de Type 1	Marais de Jean-Varenne	Thizay et Saint-Aoustrille	240000580	11 km
ZNIEFF de Type 1	Marais de Gravoille	Brives, Meunet-Planches et Thizay	240000588	11,5 km
NATURA 2000 Directive habitat (ZSC)	Îlots de marais et coteaux calcaires au Nord-Ouest de la Champagne Berrichonne	Bordes, Brives, Lizeray, Meunet-Planches, Migny, Neuvy-Pailloux, Saint-Aoustrille, Sainte-Lizaigne, Saint-Georges-sur-Amon, Saint-Valentin, Thizay	FR2400531	11,5 km
PNR de la Brenne	Commune du PNR la plus proche	Luant		17,5 km



## 6. Caractéristique de l'impact potentiel du projet sur l'environnement et la santé humaine au vu des informations disponibles

### **6.1 Le projet envisagé est-il susceptible d'avoir les incidences notables suivantes ?**

Incidences potentielles		Oui / Non	De quelle nature ? De quelle importance ?
Ressources	Engendre-t-il des prélèvements en eau ?	Non	
	Impliquera-t-il des drainages ou des modifications prévisibles des masses d'eau souterraines ?	Non	
	Est-il excédentaire en matériaux ?	Non	
	Est-il déficitaire en matériaux ? Si oui, utilise-t-il des ressources naturelles du sol ou du sous-sol ?	Oui	Apport de 35.000 à 42.000 m <sup>3</sup> de matériaux calcaires extérieurs au site (provenance locale)
Milieu naturel	Est-il susceptible d'entraîner des perturbations, des dégradations, des destructions de la biodiversité existante : faune, flore, habitats, continuités écologique ?	Oui	Défrichement d'environ 1 ha de bois
	Si le projet est situé dans ou à proximité d'un site Natura 2000, est-il susceptible d'avoir un impact sur un habitat / une espèce inscrit(e) au Formulaire Standard de Données du site ?	Non	
	Est-il susceptible d'avoir des incidences sur les autres zones à sensibilité particulière énumérées au 5.2 du présent formulaire ?	Non	
	Engendre-t-il la consommation d'espaces naturels, agricoles, forestiers, maritimes ?	Oui	Défrichement d'environ 1 ha de bois
Risques	Est-il concerné par des risques technologiques ?	Oui	Proximité de l'ICPE de la coopérative AXÉRÉAL. Le projet a pour effet d'éloigner la circulation routière de la zone à risque
	Est-il concerné par des risques naturels ?	Non	
	Engendre-t-il des risques sanitaires ? Est-il concerné par des risques sanitaires ?	Non Non	
Nuisances	Engendre-t-il des déplacements / des trafics ?	Oui	En phase travaux. Pas d'augmentation de trafic de la RD 80 en phase exploitation
	Est-il source de bruit ? Est-il concerné par des nuisances sonores ?	Oui Non	En phase travaux
	Engendre-t-il des odeurs ? Est-il concerné par des nuisances olfactives ?	Non Non	
	Engendre-t-il des vibrations ? Est-il concerné par des vibrations ?	Oui Oui	En phase travaux (compactage) Ouvrage sur voie ferrée
	Engendre-t-il des émissions lumineuses ? Est-il concerné par des émissions lumineuses ?	Non Non	

Incidences potentielles		Oui / Non	De quelle nature ? De quelle importance ?
Émissions	Engendre-t-il des rejets dans l'air ?	Oui	Poussières possibles en phase travaux, limitées par arrosage ponctuel
	Engendre-t-il des rejets liquides ? Si oui, dans quel milieu ?	Non	
	Engendre-t-il des effluents ?	Non	
	Engendre-t-il la production de déchets non dangereux, inertes, dangereux ?	Oui	Des déchets inertes issus de la destruction des bâtiments (concassés et réemployés lors d'autres chantiers) Un diagnostic déterminera la nature et le volume des matériaux (présence d'amiante possible)
Patrimoine / Cadre de vie / Population	Est-il susceptible de porter atteinte au patrimoine architectural, culturel, archéologique et paysager ?	Oui	Suppression de bâtiments désaffectés (effet paysager positif)
	Engendre-t-il des modifications sur les activités humaines (agriculture, sylviculture, urbanisme, aménagements), notamment l'usage du sol ?	Oui	Sécurisation des trafics routiers et ferroviaires Perte de surface sylvicole

### Proximité des silos de stockage de la coopérative AXÉRÉAL (ICPE)

Les silos de la coopérative agricole AXÉRÉAL de Montierchaume figurent parmi les 10 silos de stockage de céréales de plus de 15 000 m<sup>3</sup> dans l'Indre et parmi les 7 silos soumis à autorisation (non CEVESO) et défini comme "silos à enjeux très importants" (SETI).

Dans les silos classés SETI du fait de leurs caractéristiques techniques et de leur environnement (tel que défini à l'article 6 de l'arrêté ministériel du 29 mars 2004 modifié par l'arrêté ministériel du 23 février 2007) l'exploitant doit mettre en place des mesures de sécurité nécessaires pour prévenir les risques d'incendie et d'explosion.

Le silo est desservi par un embranchement ferroviaire particulier (installation terminale embranchées – ITE) ouvert au service du fret.

Le site comprend des silos de stockage verticaux d'une hauteur supérieure à 10m d'une contenance maximum de 24 400 m<sup>3</sup> et un silo de stockage à plat d'une contenance de 1 000 m<sup>3</sup>.





**Silos d'AXÉRÉAL situés à l'ouest de la RD 80 (Vue depuis l'axe de la RD 80)**

Le rapport d'inspection des installations classées en date du 11 avril 2013 évalue les risques suivants et la distance des dommages potentiels :

- distance des flux thermiques et des surpressions : interne aux limites de l'établissement,
- zone de projection autour des silos et de la tour de manutention : maximum 13,57 m.

Deux types de zones sont définies autour des silos verticaux et de la tour de manutention :

- Zone A : distance forfaitaire d'éloignement de 50 m et 50,85 m autour de la tour de manutention (1,5 x 33,90 m – hauteur de la tour)
- Zone B : distance forfaitaire d'éloignement de 25 m

Autour du silo à plat du bâtiment annexe les zones sont les suivantes :

- Zone A : distance forfaitaire d'éloignement de 25 m
- Zone B : distance forfaitaire d'éloignement de 10 m

Les préconisations en matière d'urbanisme sont les suivantes :

- Dans la zone A : interdiction de construction de nouvelles voies de communication d'un débit supérieur à 2 000 véhicules / jour et d'aménagements de voies existantes qui conduirait à augmenter le trafic et dépasser un débit de 2 000 véhicules / jour.
- Dans la zone B : interdiction de construction de voies nouvelles autres que des voies de desserte de l'établissement.

Le futur tracé de la RD aura pour effet d'éloigner la route du périmètre de sécurité Zone B, dont elle sortira par rapport à l'ancien tracé.

Une petite portion de chaussée persistera à couper la zone A du silo à plat (distance de 25 m).

La route, d'un débit inférieur à 2 000 véhicules / jour (1 031 véhicules / jour), reste cependant hors de la zone B des deux types de silos.

La suppression du passage à niveau sera sans impact sur le flux routier.

**6.2 Les incidences du projet identifiées en 6.1 sont-elles susceptibles d'être cumulées avec d'autres projets existants ou approuvés ?** Oui

La suppression des PN n°191 et 192 s'inscrit dans un programme global de suppression des passages à niveau sur la voie ferrée les Aubrais – Montauban dans sa traversée de l'Indre réalisé sous maîtrise d'ouvrage du Département de l'Indre

Les passages à niveau déjà supprimés sont les :

- PN n°214 sur la RD 214 à Celon et Vigoux en 2013
- PN n°193 et 194 sur la RD 96 à Montierchaume en 2013
- PN n°181 sur la RD 82 à Thizay en 2015
- et 5 PN entre Saint-Maur et Luant

Projet en cours :

- Suppression des PN n°161, 163 et 165 à Sainte-Lizaigne (début des travaux en 2018)
- Suppression des PN n°167, 168 et 169 à Issoudun (2020).

**6.3 Les incidences du projet identifiées en 6.1 sont-elles susceptibles d'avoir des incidences transfrontalières ?** Non.

**6.4 Description, le cas échéant, des mesures et des caractéristiques du projet destinées à éviter ou réduire les effets négatifs notables du projet sur l'environnement ou la santé humaine (pour plus de précision, il vous est possible de joindre une annexe traitant de ces éléments) :**

Trois tracés alternatifs ont été étudiés : voir tableau d'analyse ci-dessous.

Compte tenu des accords passés avec les propriétaires des parcelles bâties, le projet de moindre impact sur l'environnement naturel a été retenu.



## ÉLÉMENTS DE CHOIX DU TRACÉ

	Tracé ouest	Tracé central	Tracé est
<b>Longueur du tracé</b>	≈ 940 mètres	≈ 835 mètres	≈ 985 mètres
<b>Emprise total du projet</b>	emprise nord : ≈ 15.400 m <sup>2</sup> , emprise sud : ≈ 13.500 m <sup>2</sup>  soit ≈ 28.900 m <sup>2</sup> comprenant des surfaces industrialisées	emprise nord : ≈ 9.000 m <sup>2</sup> , emprise sud : ≈ 8.000 m <sup>2</sup>  soit ≈ 17.000 m <sup>2</sup> comprenant des surfaces industrialisées et habitées,	emprise nord : ≈ 11.900 m <sup>2</sup> , emprise sud : ≈ 12.000 m <sup>2</sup>  soit ≈ 23.900 m <sup>2</sup>
<b>Artificialisation des sols</b>	...	-	..
<b>Apport de matériaux de remblais</b>	+	+++	+
<b>Fluidité du trafic routier</b>	+++	+++	0
<b>Surface à déboiser</b>	Nord de la voie : ≈ 15.400 m <sup>2</sup> Sud de la voie : ≈ 11.800 m <sup>2</sup>  TOTAL : ≈ 27.200 m <sup>2</sup>	Nord de la voie : ≈ 5.200 m <sup>2</sup> Sud de la voie : ≈ 3.900 m <sup>2</sup> Est de la RD : ≈ 1.000 m <sup>2</sup>  TOTAL : ≈ 10.100 m <sup>2</sup>	Nord de la voie : ≈ 11.600 m <sup>2</sup> Sud de la voie : ≈ 12.100 m <sup>2</sup>  TOTAL : ≈ 23.700 m <sup>2</sup>
<b>Morcellement du milieu</b>	Création de 2 îlots boisés au Nord et au Sud de la voie ferrée	Création d'un petit îlot boisé à l'embranchement Sud vers les silos d'AXÉRÉAL	Création de 2 îlots boisés au Nord et au Sud de la voie ferrée
<b>Surface agricole utilisée</b>	0 m <sup>2</sup>	0 m <sup>2</sup>	≈ 1.000 m <sup>2</sup>
<b>Bâtiments détruits</b>	0	4 3 bâtiments AXÉRÉAL désaffectés 1 maison d'habitation	0
<b>Distance ICPE</b>	+	+	++
<b>Propriétaires impactés</b>	7 propriétaires <b>COMMUNE DE MONTIERCHAUME</b> (parcelle D 235) – taillis sous futaie <b>Mme Suzanne GIRAUD</b> (Parcelles D 236, 242) - taillis sous futaie <b>Chemin rural</b> <b>SNCF MOBILITÉ</b> (Parcelle D 549) – emprise voie ferrée. <b>Coopérative AXÉRÉAL</b> (parcelles D 416) – sols <b>Mme Marie ROUX de REILHAC</b> (parcelle D 247 et 404) – Taillis sous futaie <b>M. Claude PAILLAULT</b> (parcelle C 249) – taillis sous futaie <b>M. Bernard GROS</b> (parcelles C 358, 362 et 474) – terres agricoles. (?)	11 propriétaires <b>Mme Suzanne GIRAUD</b> (Parcelles C 433, 435 et D 236) - taillis sous futaie <b>Chemin rural de la Gare à Crevant</b> <b>M. Clément NADAUD</b> (Parcelles C 434, 436 et 437) – Maison d'habitation, sols et taillis sous futaie <b>COMMUNE DE MONTIERCHAUME</b> (parcelle C 438 et D 235) – Chemin et taillis sous futaie <b>SNCF MOBILITÉ</b> (Parcelle D 549) – emprise voie ferrée. <b>Mme Marie Thérèse WANDERSCHIED, M. Francis GIRAUD et Mme Martine GIRAUD</b> (parcelle C 616) - sols <b>Coopérative AXÉRÉAL</b> (parcelles C 355, 365, 388 et 617) – sols et bâtiments <b>M. Charles Emmanuel DE SAINT PAUL</b> (parcelle C 389) – taillis sous futaie <b>M. Claude PAILLAULT</b> (parcelle C 357) – taillis sous futaie <b>M. Bernard GROS</b> (parcelles C 358, 362 et 474) – terres agricoles. (?)	9 propriétaires <b>Mme Suzanne GIRAUD</b> (Parcelles C 433) – taillis sous futaie <b>Chemin rural de la Gare à Crevant</b> <b>Mme Marie Thérèse WANDERSCHIED</b> (C 349) – taillis sous futaie <b>SCP DE L'ANCIENNE DISTILLERIE DU BERRY</b> (C 369) - sols <b>COMMUNE DE MONTIERCHAUME</b> (parcelle C 438 et 370) – Chemin et futaie résineuse <b>SNCF MOBILITÉ</b> (Parcelle C 373) – emprise voie ferrée. <b>Coopérative AXÉRÉAL</b> (parcelles C 355) – sols <b>M. Charles Emmanuel DE SAINT PAUL</b> (parcelle C 350 et 389) – taillis sous futaie <b>M. Claude PAILLAULT</b> (parcelle C 357) – taillis sous futaie <b>M. Bernard GROS</b> (parcelles C 358, 362 et 474) – terres agricoles. (?)

## CONCLUSION :

Le tracé central, qui s'éloigne le moins de l'axe routier actuel, semble le moins impactant :

CONTRAINTES	AVANTAGES
<ul style="list-style-type: none"><li>• Traversée du site d'AXÉRÉAL : création d'un pont permettant la desserte interne de la coopérative</li><li>• Tracé présentant le plus grand nombre de propriétaires fonciers impactés</li><li>• Destruction d'une maison d'habitation</li></ul>	<ul style="list-style-type: none"><li>• Moindre emprise au sol,</li><li>• Moindre longueur de chaussée créée,</li><li>• Moindre surface à déboiser,</li><li>• Moindre apport de matériau de remblais,</li><li>• Pas de morcellement supplémentaire du milieu boisé,</li><li>• Destruction de bâtiment désaffectés (impact paysager positif, dépollution ?),</li><li>• Éloignement de la chaussée de la zone de sécurité liée aux silos</li><li>• Meilleure ergonomie du tracé ( sécurité, confort)</li></ul>