



COMMUNE DE FOSSE

20 Rue de Saint Sulpice
41330 FOSSE
Tel : 02.54.20.00.77
Fax : 02.54.20.88.84
Mail : mairiedefosse-41@wanadoo.fr

TRAVAUX D'EXTENSION DU PARKING AU DROIT DE LA SALLE POLYVALENTE SUR LA COMMUNE DE FOSSE

DOSSIER DE PERMIS D'AMENAGER

NOTICE DESCRIPTIVE

PA2

Indice	Date	Etabli par	Contrôlé par	Accepté par	Modifications / Observations
A	15/09/17	SB	EB	EB	



25, Rue des Arches
41000 BLOIS
Tel : 02.54.56.81.05
Fax : 02.54.74.51.95
blois@ecmo.fr

DOSSIER :
G03051



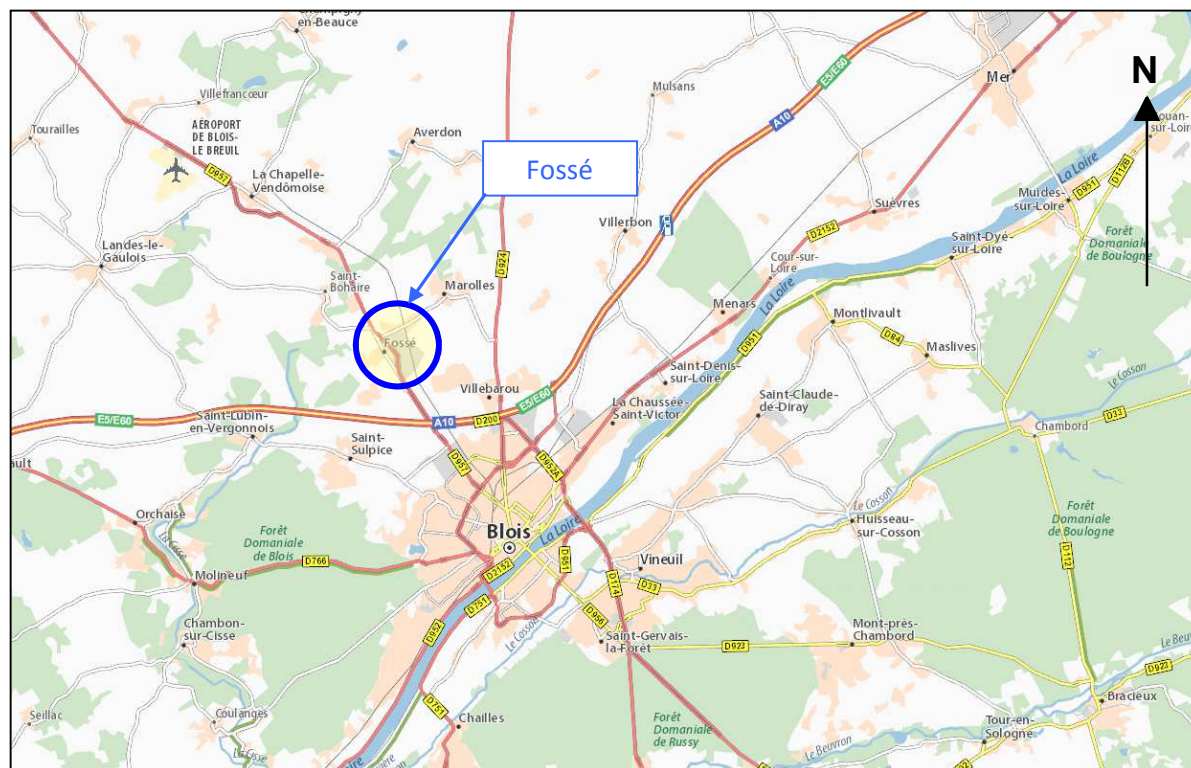
1. PRINCIPE D'AMENAGEMENT

La commune de Fossé souhaite réaliser une extension du parking de la salle polyvalente situé Rue de Vendôme sur la commune de Fossé.

Cette extension de parking comportera 56 places de stationnement dont 2 places accessible aux personnes à mobilité réduite conformément au plan de composition (pièce PA4).

La salle ainsi que le parking existants avaient fait l'objet d'un permis de construire (PC 04109111C0013).

2. PRESENTATION DU SITE DANS SON CONTEXTE



2.1 Localisation géographique à grande échelle

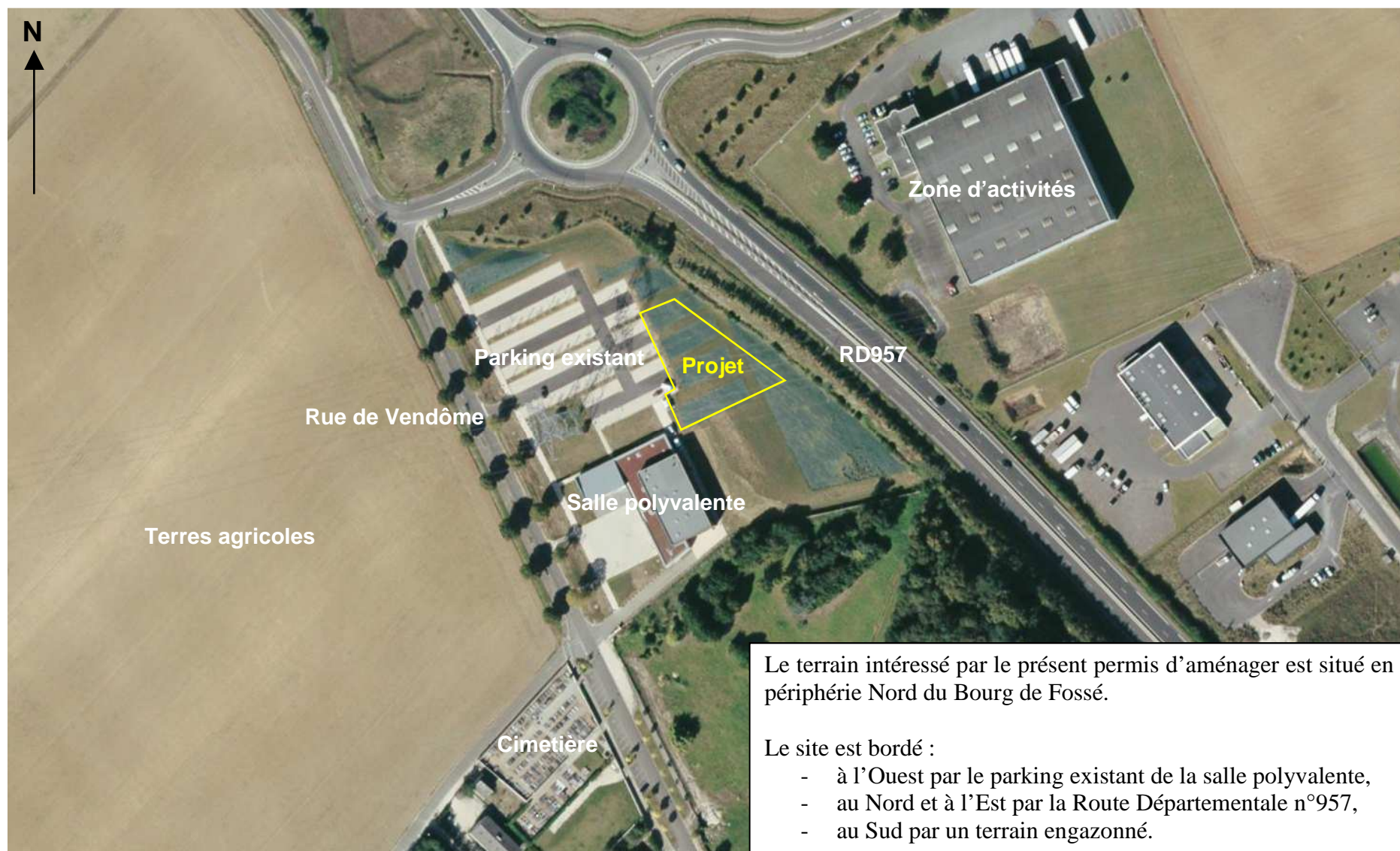
Fossé est une commune comptant 1323 habitants environ située à 6 km au nord de Blois. La commune fait partie de la communauté d'Agglomération de Blois : Agglopolys.

2.2 Localisation à l'échelle de la commune

Le terrain est situé au nord du bourg de Fossé. Il est desservi accessible uniquement depuis le parking existant de la salle. Le parking existant est accessible depuis la rue de Vendôme.



2.3 Localisation à l'échelle du secteur immédiat du projet

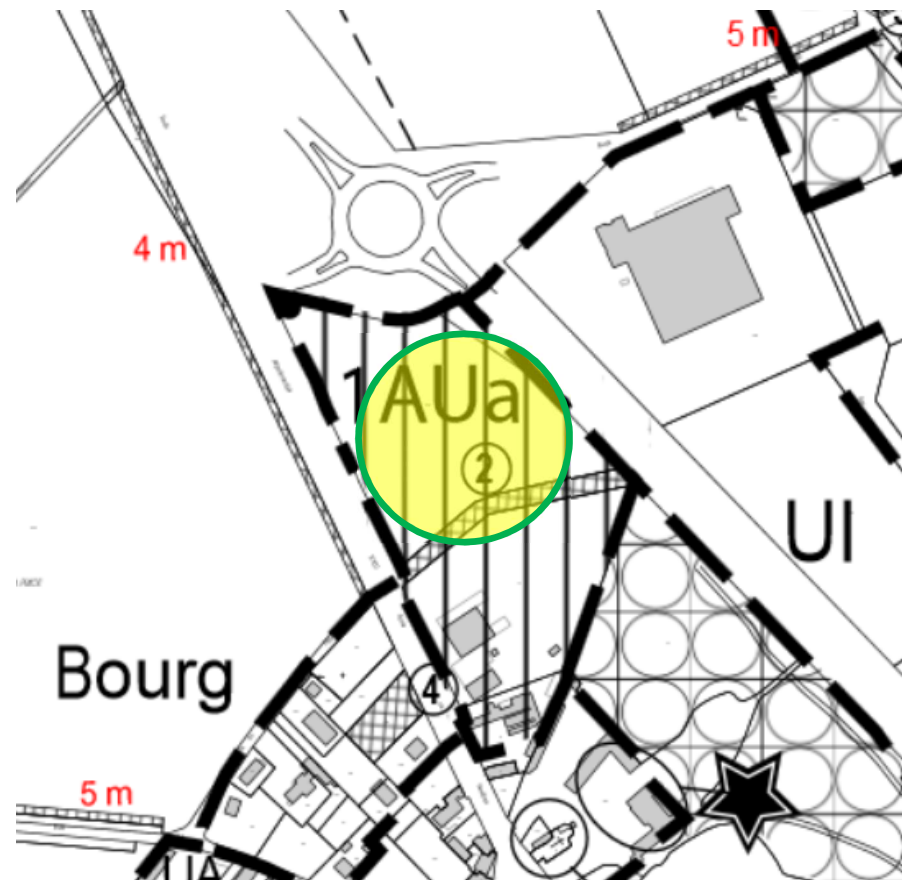


2.4 Situation réglementaire du terrain

◆ Situation réglementaire des terrains et Règlement envisagé

Le terrain concerné par la présente demande de permis d'aménager est situé en zone 1AUa du Plan Local d'Urbanisme de Fossé.

Les règles applicables au projet sont celles de la zone du Plan Local d'Urbanisme de Fossé où est situé le terrain concerné

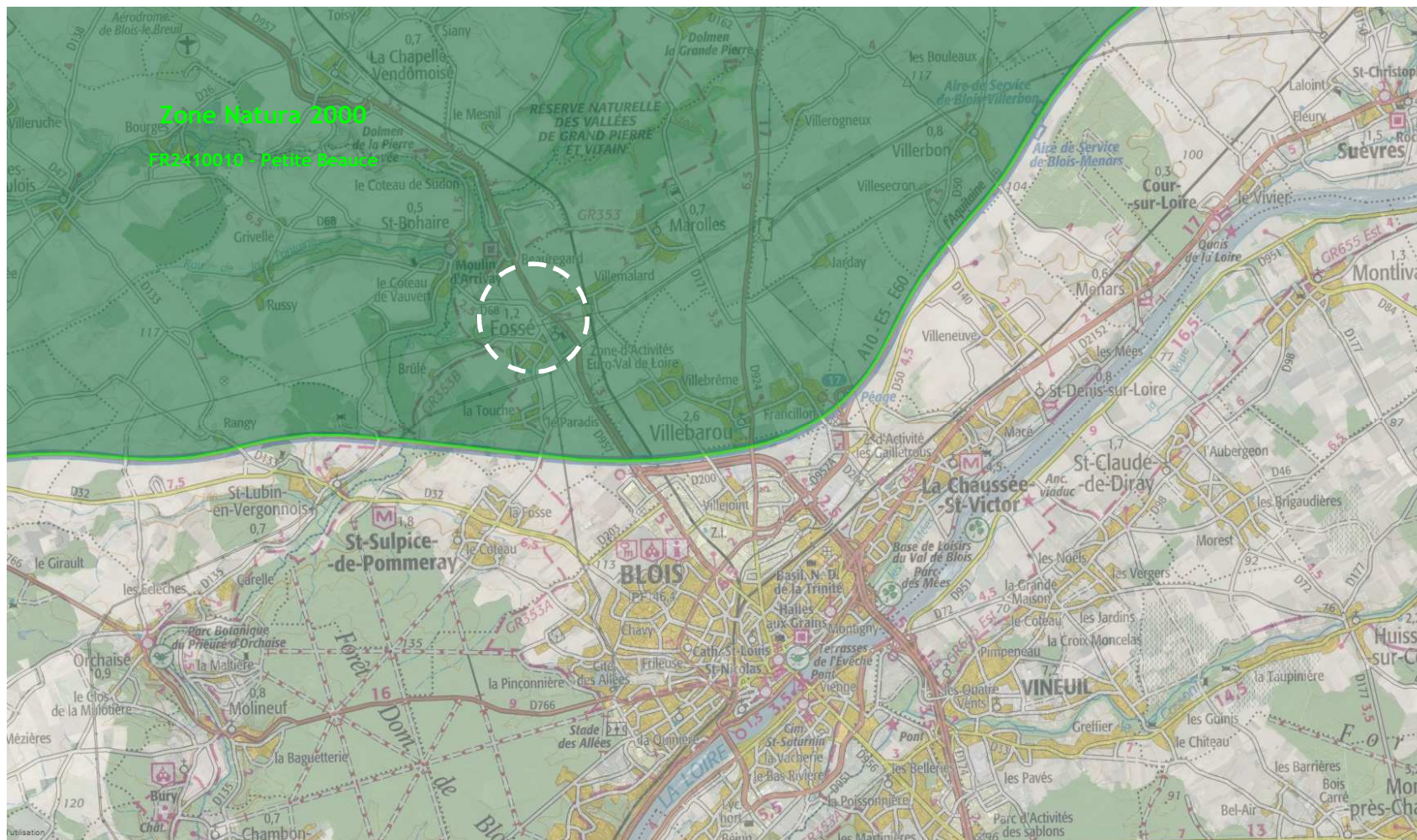


EXTRAIT DU PLU – Sans Echelle

◆ Contraintes environnementales

Le projet n'est pas soumis à étude d'impact ni à une procédure de « cas par cas » (il n'atteint pas les seuils requis de la rubrique 39 de l'article R122-2 du code de l'environnement).

Le projet est situé dans le site Natura 2000 « Petite Beauce » mais l'évaluation environnementale n'est pas nécessaire pour ce projet d'aménagement car cette étude a été réalisée lors de l'élaboration du Plan local d'Urbanisme communal.



2.5 Analyse du site

Aspect paysager du site

Le site à aménager est actuellement une zone engazonnée. Aucune plantation (arbre ou arbuste) n'est présente sur le terrain du projet.

Accès au site

L'accès au site est possible uniquement depuis le parking existant de la salle polyvalente.

La perception du site depuis l'extérieur

Le site est perceptible uniquement depuis le plateau agricole et la rue de Vendôme à l'Ouest.

Le relief du terrain

Le terrain à aménager présente une pente générale orienté Nord-Sud d'environ 1%.

La perception du site depuis l'extérieur

Les perceptions depuis le site ne sont pas remarquables :

- En direction du Nord et de l'Est, les perceptions s'arrêtent sur le talus et les plantations réalisés le long de la Route Départementale.
- En direction du Sud, la perception s'arrête sur l'espace planté et le bâtiment,
- En direction de l'Est, la perception est plus ouverte avec une vue sur la rue de Vendôme et le plateau agricole

3. PROJET ARCHITECTURAL ET PAYSAGER

3.1 Les accès et traitement des voies

Il est prévu la construction de voies de desserte à double sens de circulation intégrant de part et d'autre des places de stationnement pour véhicules légers.

La chaussée d'une largeur de 6.00m sera composée d'une finition en enrobé noir.

Les places de stationnements seront réalisées à l'aide de dalles alvéolaires avec gravillons.



(Enrobé)



(Dalles alvéolaire gravillonnées)

3.2 Les réseaux

Eaux pluviales

Les eaux pluviales du projet sont collectées et rejetées dans le réseau des eaux pluviales existant.

3.3 Parti architectural et paysager

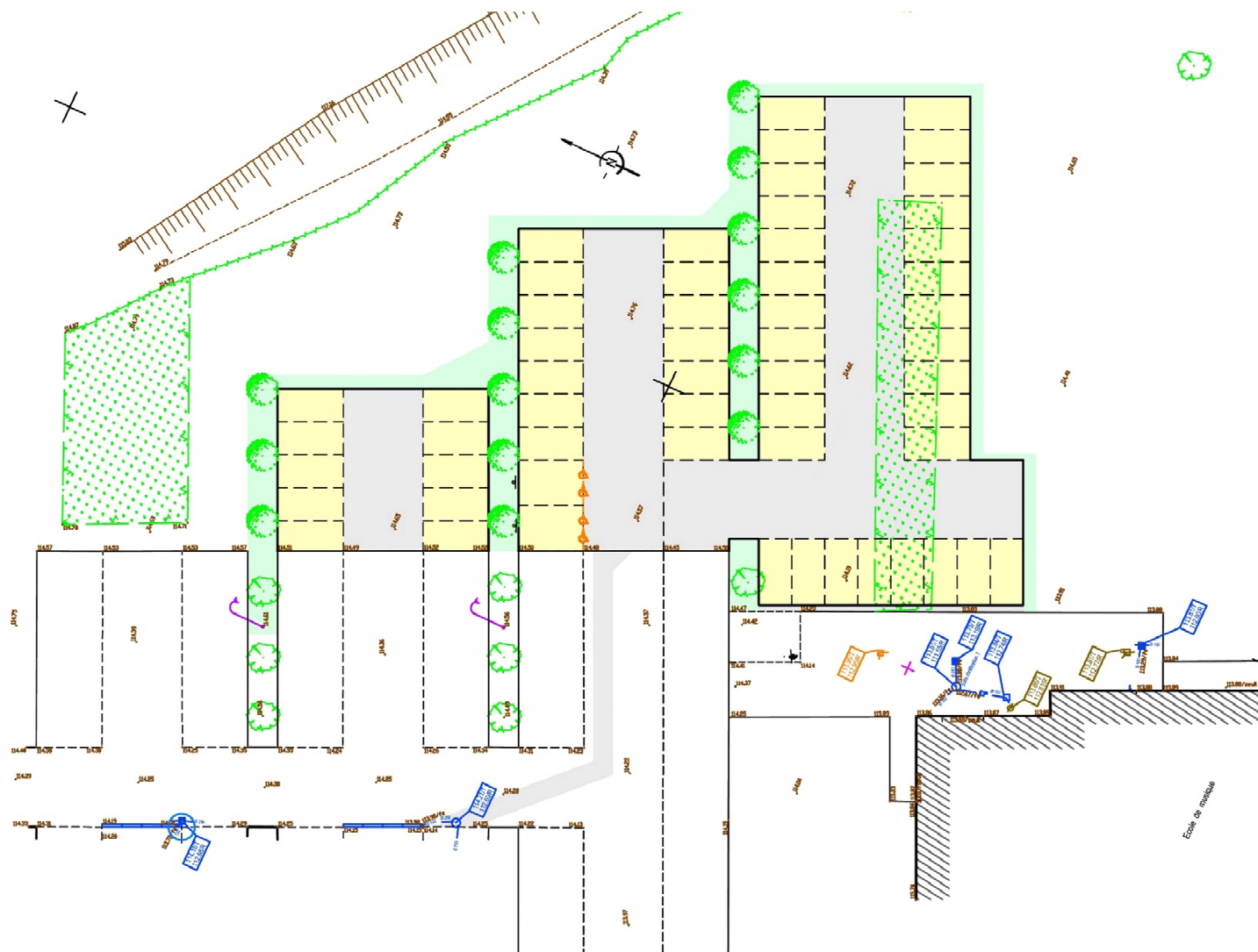
Conformément aux dispositions du règlement du PLU, il est prévu la plantation l'arbre à haute tige. Compte tenu de la présence des lignes électriques à haute tension, des essences locales à faible développement seront plantées (5 à 6 mètres de hauteur adulte au maximum), comme par exemple le prunellier (*Prunus spinosa*), le fusain d'Europe (*Euonymus europaeus*), le noisetier (*Corylus avellana*), etc...



Un réseau d'éclairage sera mis en place. Les candélabres mis en place seront des mâts cylindro-conique d'une hauteur d'environ 4 à 5m. Ils seront surmontés d'une lanterne comme par exemple le modèle « ALURA ».



3.4 Plan de composition



3.5 Coupe sur le projet

