

**Demande d'examen au cas par cas préalable à la réalisation d'une étude
d'impact(Article R. 122-3 du code de l'environnement) ☐
(Article R. 122-3 du code de l'environnement)**

Article R.122-3 du code de l'environnement

Ref : Formulaire CERFA N°14734*03

1. Intitulé du projet

Défrichement d'environ 5,9 ha de peupleraie.

2. Identification du maître d'ouvrage

2.1 Personne physique

Nom : PAVIOT Prénom : Jean

Adresse : Les Cocuas, 18290, PLOU

Tél. : 06 82 21 06 17, Courriel : jean.paviot@laposte.net

Le chantier de coupe est géré par Monsieur Jean PAVIOT, dûment mandaté par l'ensemble des propriétaires concernés (cf. Détail des propriétés).

3. Rubrique(s) applicable(s) du tableau des seuils et critères annexé à l'article R. 122-2 du code de l'environnement et dimensionnement correspondant du projet

51. a) Défrichements soumis à autorisation au titre de l'article L. 341-3 du code forestier et portant sur une superficie totale, même fragmentée, de plus de 0,5 hectare et inférieure à 25 hectares

4. Caractéristiques générale du projet

4.1. Nature du projet

Défrichement d'environ 5,9 ha de peupleraie.

4.2. Objectifs du projet

- Exploiter les peupleraies mûres et défricher les recrus des coupes précédentes,
- Défricher la surface exploitée en vue d'arrêter l'exploitation sylvicole des parcelles déboisées afin d'anticiper la suppression déclarée d'Utilité Publique, en 2018, du passage à niveau n°161, seule voie de passage pour l'exploitation forestière concernée.

4.3. Description sommaire du projet

4.3.1 Dans sa phase travaux

- Exploitation des peupliers arrivés à maturité : abattage des arbres et débardage des grumes
- défrichage des parcelles exploitées

- Broyage et exportation des rémanents (production de bois énergie)
- Dessouchage et mise en andains des souches laissées sur place pour pourrissement
- Aucun brûlage ne sera réalisé lors du chantier

4.3.2. Dans sa phase d'exploitation

- Implantation de prairies temporaires entre les andains de souches,
- lutte contre les recrues ligneux.
- Après un délai de pourrissement étalement des andains.

4.4. Autres procédures administratives d'autorisation auxquelles le projet sera soumis

Le projet est soumis à une demande d'autorisation de défrichement.

4.5. Dimension et caractéristique du projet et superficie globale de l'opération

4.6. Localisation du projet

Adresse et commune d'implantation

Lieu-dit "Les Prés de la genévraie" (Commune de MIGNY)

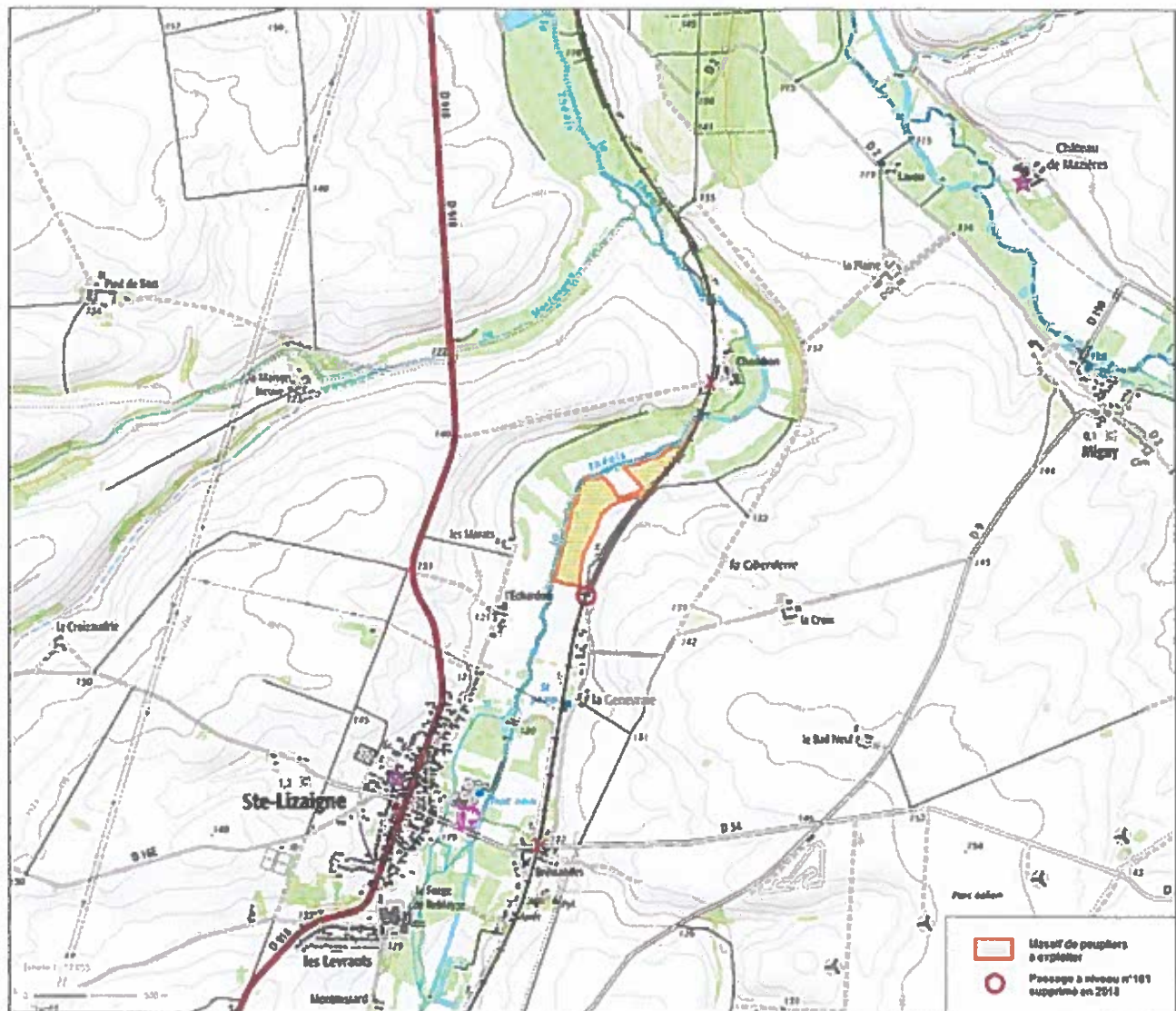
Coordonnées géographiques

Long. 2° 03' 37" Lat. 47° 01' 37"

4.7. S'agit-il d'une modification / extension d'une installation ou d'un ouvrage existant ?

NON

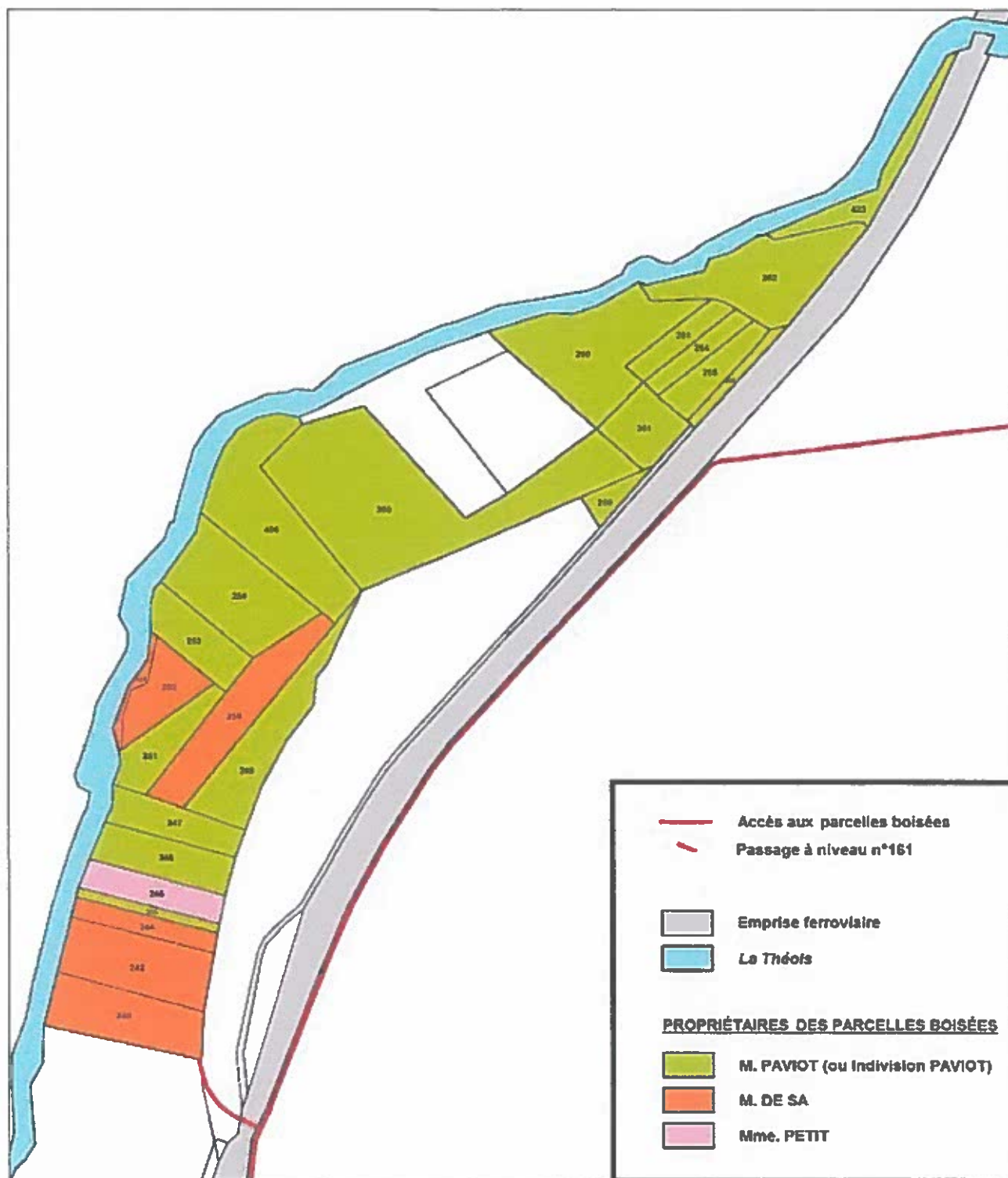
Plan de situation du projet





On distingue sur la photo aérienne le caractère irrégulier des peuplements en terme de taille, d'âge et de densité des sujets.

DÉTAIL DES PROPRIÉTÉS



La surface totale des parcelles concernées par le projet est de 10 ha 06 a 94 ca pour une surface boisée ou en friche estimée à 5 ha 90 a 00 ca.

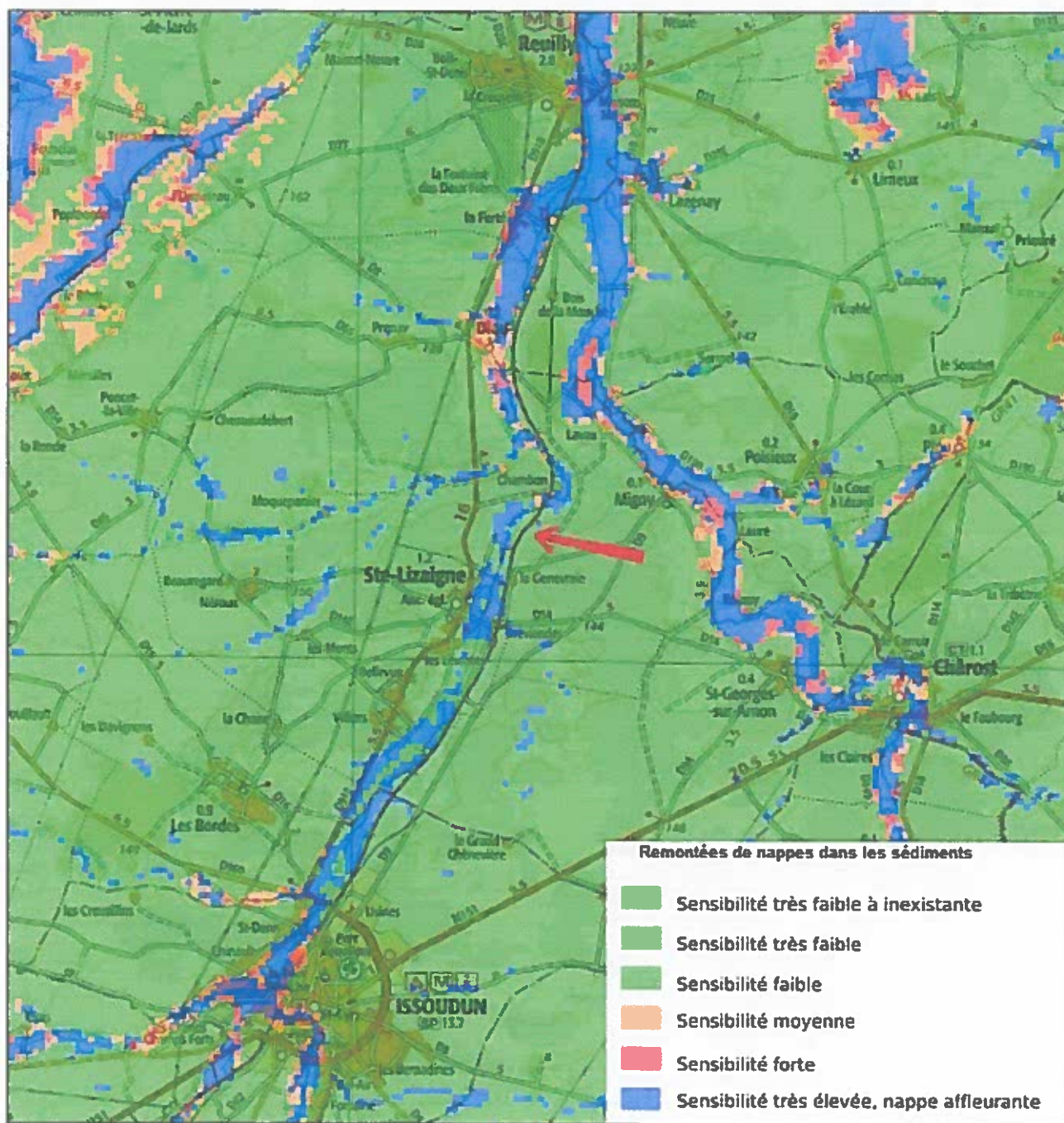
5. Sensibilité à l'environnement de la zone d'implantation envisagée

Le site ne présente pas de proximité immédiate avec un zonage de contrainte réglementaire.

Contraintes réglementaires les plus proches :

Type de zonage	Nom	Communes	Distance
PPR d'un captage d'eau potable	Source Saint-Clément.	Diou	Point de captage : 3,5 km
ZNIEFF de Type 1	Pelouse de Neroux.	Sainte Lizaigne	1,5 km
ZNIEFF de Type 2	Vallée de l'Amon : Boucle de Roussy. <i>oui</i>	Migny	3,2 km
NATURA 2000 Directive habitat (ZSC)	Ilots de marais et coleaux calcaires au Nord-Ouest de la Champagne Berrichonne. <i>oui</i>	Indre : Bordes, Brives, Lizeray, Meunet-Planches, Migny, Neuvy-Pailloux, Saint-Aoustrille, Sainte-Lizaigne, Saint-Georges-sur-Amon, Saint-Valentin, Thizay. Cher : Massay, Poisieux, Saint-Ambroix.	1,5 km
Monument historique	Ancienne église de Sainte Lizaigne	Sainte Lizaigne	1,2 km
Site inscrit	Anciens remparts d'Issoudun	Issoudun	8,5 km
Site classé	Vieux Pont de Saint Pateme et ses abords	Issoudun	8,6 km
Arrêté préfectoral de protection de biotope	Marais de Jean Varennes	Saint Aoustrille	12,9 km

Risques d'inondation



La carte des risques d'inondation par remontée de la nappes dans les sédiments révèle un risque pour la zone concernée faible à très faible. L'expansion des crues concerne davantage les parcelles situées sur l'autre berge de la Théols.

6. Caractéristique de l'impact potentiel du projet sur l'environnement et la santé humaine au vu des informations disponibles

6.1 Le projet envisagé est-il susceptible d'avoir les incidences notables suivantes ?

Incidences potentielles		Oui / Non	De quelle nature ? De quelle importance ?
Ressources	Engendre-t-il des prélèvements en eau ?	Non	
	Impliquera-t-il des drainages ou des modifications prévisibles des masses d'eau souterraines ?	Non	
	Est-il excédentaire en matériaux ?	Non	
	Est-il déficitaire en matériaux ? Si oui, utilise-t-il des ressources naturelles du sol ou du sous-sol ?	Non	
Milieu naturel	Est-il susceptible d'entraîner des perturbations, des dégradations, des destructions de la biodiversité existante : faune, flore, habitats, continuités écologique ?	Non	Modification du milieu existant passage d'un milieu forestier à un milieu agricole.
	Si le projet est situé dans ou à proximité d'un site Natura 2000, est-il susceptible d'avoir un impact sur un habitat / une espèce inscrit(e) au Formulaire Standard de Données du site ?	Non	
	Est-il susceptible d'avoir des incidences sur les autres zones à sensibilité particulière énumérées au 5.2 du présent formulaire ?	Non	
	Engendre-t-il la consommation d'espaces naturels, agricoles, forestiers, maritimes ?	Oui	Défrichement d'environ 5,9 ha de bois
Risques	Est-il concerné par des risques technologiques ?	Non	
	Est-il concerné par des risques naturels ?	Non	
	Engendre-t-il des risques sanitaires ?	Non	
	Est-il concerné par des risques sanitaires ?	Non	
Nuisances	Engendre-t-il des déplacements / des trafics ?	Oui	En phase de chantier d'exploitation forestière.
	Est-il source de bruit ?	Oui	En phase de chantier d'exploitation forestière.
	Est-il concerné par des nuisances sonores ?	Non	
	Engendre-t-il des odeurs ?	Non	
	Est-il concerné par des nuisances olfactives ?	Non	
	Engendre-t-il des vibrations ?	Non	
	Est-il concerné par des vibrations ?	Non	
	Engendre-t-il des émissions lumineuses ?	Non	
	Est-il concerné par des émissions lumineuses ?	Non	

Incidences potentielles		Oui / Non	De quelle nature ? De quelle importance ?
Émissions	Engendre-t-il des rejets dans l'air ?	Non	
	Engendre-t-il des rejets liquides ?	Non	
	Si oui, dans quel milieu ?		
	Engendre-t-il des effluents ?	Non	
	Engendre-t-il la production de déchets non dangereux, inertes, dangereux ?	Oui	Rémanents d'exploitation forestière sont destinés à une production énergétique. Souches andainées et laissées sur place en vue d'un broyage après plusieurs années de pourrissement.
Patrimoine / Cadre de vie / Population	Est-il susceptible de porter atteinte au patrimoine architectural, culturel, archéologique et paysager ?	Non	
	Engendre-t-il des modifications sur les activités humaines (agriculture, sylviculture, urbanisme, aménagements), notamment l'usage du sol ?	Oui	Perte de surface sylvicole Retour à l'état de prairie

6.2 Les incidences du projet identifiées en 6.1 sont-elles susceptibles d'être cumulées avec d'autres projets existants ou approuvés ? Non

6.3 Les incidences du projet identifiées en 6.1 sont-elles susceptibles d'avoir des incidences transfrontalières ? Non.

6.4 Description, le cas échéant, des mesures et des caractéristiques du projet destinées à éviter ou réduire les effets négatifs notables du projet sur l'environnement ou la santé humaine (pour plus de précision, il vous est possible de joindre une annexe traitant de ces éléments) :

- Aucun brûlage ne sera effectué lors de la mise en oeuvre de ce chantier,
- Mise en herbe du sol le temps du pourrissement des andains de souches et broyage des recrus ligneux,
- Enherbement de la parcelle A 423 qui présente des arbres difficiles à exploiter en surplomb de la rivière et qui déstabilisent les berges et risquent de provoquer des embâcles nuisibles au pont immédiatement en aval,
- Possibilité de planter, à échéance de 7 ans, la partie méridionale de la parcelle A 466 en chênes truffiers (environ 1,5 ha),
- Possibilité de planter des peupliers (ou essences adaptées) dans les parcelles A 584 et 586 à l'est de la voie ferrée (environ 0,2 ha).

7. Auto-évaluation

Ce projet devrait être dispensé d'une évaluation environnementale du fait du retour à l'état agricole de parcelles de peupliers ne présentant pas un grand attrait paysager ni habituellement une grande biodiversité.

Ce changement cultural est lié au moindre intérêt économique d'une production sylvicole dans cette station qui combine plusieurs facteurs défavorables :

- La suppression de l'empellement du Chambon, sur la Théols, qui a eu pour effet l'abaissement de la nappe d'eau (cycles de production plus long, bois de moindre qualité

industrielle),

- Selon les années et les clones, problèmes sanitaires (puceron lanigère, rouille, marssonina),

- La suppression prochaine du passage à niveau n°161 sur la ligne Paris - Limoges déclarée d'Utilité Publique oblige à changer le mode de valorisation de ces parcelles enclavées qui présenteront à terme des difficultés de débardage.

Fait à Blois, le 6 Janvier 2018

Jean PAVIOT

A handwritten signature in black ink, appearing to be 'Jean Paviot', written over a horizontal line.



Les peupliers marquent le flanc opposé de la vallée qui réapparaîtrait avec leur disparition, montrant des champs cultivés parsemés de bosquets.



