
DEMANDE D'AUTORISATION POUR UNE INSTALLATION CLASSEE POUR LA PROTECTION DE L'ENVIRONNEMENT LIEE A L'EXPLOITATION D'UN CHENIL

Régularisation de situation

1 PRÉSENTATION DE L'ÉTABLISSEMENT

Table des matières

1 Présentation de l'établissement.....	2
1.1 Renseignements administratifs et généraux.....	5
1.1.1 Identité du demandeur.....	5
1.1.2 Objet de la demande.....	6
1.2 Présentation de l'établissement.....	6
1.2.1 Localisation du site.....	6
1.2.2 Accès au site.....	10
1.3 Volume de l'activité.....	11
1.3.1 Recensement des installations classées.....	11
1.4 Capacité technique et financière de l'association.....	14
1.5 Bâtiments et installations.....	15
1.6 Activités de l'établissement.....	17
1.6.1 Chiens.....	17
1.6.2 Moyens humain.....	17
1.6.2.1 L'exploitant.....	17
1.6.2.2 Le vétérinaire.....	17
1.6.2.3 Autres.....	17
1.6.3 Infrastructures.....	18
1.6.3.1 Le Bâtiment d'habitation.....	18
1.6.3.2 Le bâtiment de préparation des repas.....	18
1.6.3.3 Le logement des chiens.....	18
1.6.4 Produits présents sur le site.....	20
1.6.4.1 Produits Alimentaires.....	20
1.6.4.2 Produits d'entretien.....	21
1.7 Équipements annexes.....	21
1.7.1 Alimentation électrique.....	21
1.7.2 Alimentation gaz.....	21
1.7.3 Réfrigération.....	21
1.7.4 Gestion des effluents d'élevage.....	21
1.7.5 Divers.....	22
1.7.5.1 Défense incendie.....	22
1.7.5.2 Véhicules.....	22
1.7.5.3 Signalisation.....	22
1.7.5.4 Local de préparation des repas.....	22

Index des illustrations

<i>Illustration 1 : Carte de localisation.....</i>	<i>6</i>
<i>Illustration 2 : Plan de situation.....</i>	<i>7</i>
<i>Illustration 3 : Vue aérienne.....</i>	<i>8</i>
<i>Illustration 4 : carte d'accès au site.....</i>	<i>10</i>
<i>Illustration 5 : Périmètre de la zone d'affichage.....</i>	<i>13</i>
<i>Illustration 6 : Organisation des bâtiments.....</i>	<i>16</i>
<i>Illustration 7 : Niche – zone d'enclos extérieures.....</i>	<i>19</i>
<i>Illustration 8 : Zone d'enclos extérieures.....</i>	<i>20</i>
<i>Illustration 9 : caractéristiques compresseur.....</i>	<i>21</i>

1.1 RENSEIGNEMENTS ADMINISTRATIFS ET GÉNÉRAUX

1.1.1 Identité du demandeur

Le présent dossier concerne le chenil de l'association la Meute de Chamerolles.

RAISON SOCIALE

ASSOCIATION LA MEUTE DE CHAMEROLLES

ADRESSE DU SIEGE

**Le Moulin de Chamerolles
45170 CHILLEURS AUX BOIS**

Tel : 06 76 40 14 50
courriel : -

ADRESSE DU SITE CONCERNE

**Le Moulin de Chamerolles
45170 CHILLEURS AUX BOIS**

Tel : 06 76 40 14 50

STATUT JURIDIQUE

Association Loi 1901

Récépissé de déclaration : 01/10/2014

Déclaration à la sous préfecture de PITHIVIERS

Objet : Traquer le gibier avec les chiens - Usage des chiens pour le loisir non professionnel et non commercial.

Date de la déclaration : 24 septembre 2014.

PRESIDENT DE L'ASSOCIATION

Claude DURAND

RESPONSABLE DU SUIVI DU DOSSIER

Claude DURAND

COORDONNEES LAMBERT DU SITE (Référentiel Lambert zone II étendu)

x = 586 866 y = 2 340 972

1.1.2 Objet de la demande

En application de la réglementation relative aux ICPE (Installations Classées pour la Protection de l'Environnement) par l'arrêté du 08 décembre 2006 *fixant les règles techniques auxquelles doivent satisfaire les installations renfermant des chiens soumises à autorisation au titre du livre V du code de l'environnement*, l'association La Meute de Chamerolles souhaite régulariser sa situation du point de vue administratif et technique.

L'objet de la demande est de :

- Présenter l'activité menée par l'association la meute de Chamerolles ;
- Identifier les impacts sur l'environnement ;
- Analyser les dangers inhérents aux activités ;
- Décrire les mesures de prévention correspondant à ces impacts et dangers.

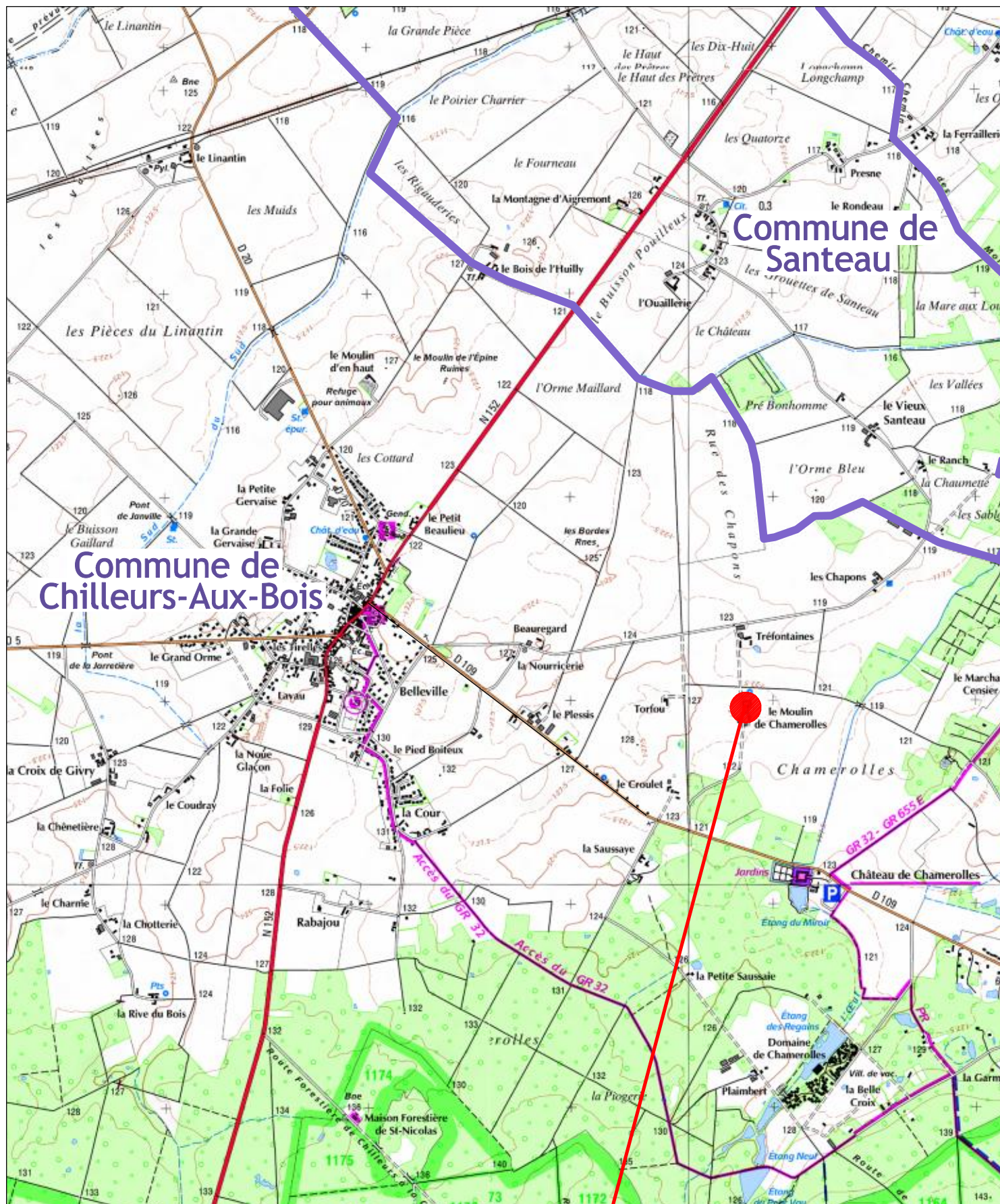
1.2 PRÉSENTATION DE L'ÉTABLISSEMENT

1.2.1 Localisation du site

Le site est implanté à l'est du bourg de Chilleurs-aux-Bois, le long de la départementale 109 reliant Chilleurs-aux-Bois à Courcy-aux-Loges.



Illustration 1 : Carte de localisation



Association La Meute de Chameroles

Association La Meute de Chameroles
ICPE - Demande d'autorisation d'exploiter
Régularisation de situation

Echelle : 1/25 000

Décembre 2016
Modifié le 19-02-2017

Illustration 2 : Plan de situation

N° 16/2248



Meute de Chamerolles



Château de Chamerolles

Chilleurs-aux-Bois (Bourg)

Association La Meute de Chamerolles
ICPE - Demande d'autorisation d'exploiter
Régularisation de situation

Illustration 3 : Vue aérienne

Echelle : 1/25 000

Décembre 2016
Modifié le 19-02-2017

N° 16/2248



Le site est implanté en zone de plateau en limite nord de la forêt domaniale d'Orléans.

Les parcelles concernées par le site sont sur la section ZV et portent les numéros 67 et 68.

- ✓ Les bâtiments d'exploitation sont essentiellement positionnés sur la parcelle ZV n°67.

La carte suivante présente le positionnement du chenil ainsi défini les différents périmètres des parcelles.

1.2.2 Accès au site

L'accès courant au site se fait depuis la route départementale n° 109 reliant Chilleurs-aux-Bois à Courcy-aux-Loges. Un chemin rural d'environ 700 mètres relie la départementale au site.

Un autre accès par Tréfontaine est possible par le biais d'un chemin rural. Le site se situe à environ 250 m du hameau de Tréfontaines.



Illustration 4 : carte d'accès au site

1.3 VOLUME DE L'ACTIVITÉ

L'association La Meute de Chamerolles a pour activité principale l'élevage de chiens pour l'exercice de la chasse et notamment la chasse avec des chiens courants des animaux sauvages, tels que, le cerf, le chevreuil, le sanglier...

L'association exerce à ce titre les activités d'élevage, de gardiennage et dressage de chiens de vénerie. Elle dispose de 120 chiens environ.

L'association n'a aucune activité de commerce.

Ce type d'activités sous-entend des fluctuations sur le nombre de chiens présents sur le site en correspondance avec le rythme des naissances et des décès.

La volonté de l'association n'est pas d'agrandir la meute. Elle souhaite conserver un nombre de 120 chiens au maximum.

1.3.1 Recensement des installations classées

Depuis la publication du décret n° 2007-1467 du 12 octobre 2007 (JO du 16 octobre 2007) créant le livre V de la partie réglementaire du code de l'environnement, la nomenclature des installations classées est constituée par la colonne A de l'annexe à l'article R. 511-9 du code de l'environnement et la liste, prévue au b du 8 du I de l'article 266 sexies du code des douanes, des activités qui sont susceptibles de faire courir, par leur nature ou leur volume, des risques particuliers à l'environnement, fixée auparavant à l'annexe à l'article R. 151-2.

Les rubriques de la nomenclature qui intéressent le projet sont les suivantes :

2xxx – ACTIVITES 21xx – Activités agricoles animaux	Régime ⁽¹⁾	Rayon ⁽²⁾	Classement
<p>2120 - Chiens (établissements d'élevage, vente, transit, garde, fourrières, etc., de) à l'exclusion des établissements de soins et de toilettage et des rassemblements occasionnels tels que foires, expositions et démonstrations canines.</p> <p>1. plus de 50 animaux</p> <p>2. de 10 à 50 animaux</p> <p>Nota : ne sont pris en compte que les chiens âgés de plus de 4 mois</p> <p>Le nombre maximum de chiens sur le site est de 120</p>	<p>A</p> <p>D</p>	<p>1</p>	<p>AUTORISATION</p>

29xx – Divers

2920 - Réfrigération ou compression (installations de) fonctionnant à des pressions effectives supérieures à 10 ⁵ Pa,			
1. comprimant ou utilisant des fluides inflammables ou toxiques, la puissance absorbée étant :			
a) supérieure à 300 kW	A		
b) supérieure à 20 kW, mais inférieure ou égale à 300 kW.....	DC	1	NON CLASSEE
.....			
2. dans tous les autres cas :			
a) supérieure à 500 kW	A		
b) supérieure à 50 kW, mais inférieure ou égale à 500 kW.....	D		

(1) A : Autorisation, D : Déclaration, C : soumis au contrôle périodique prévu par l'article L. 512-11 du code de l'environnement

(2) Rayon d'affichage exprimé en kilomètre

Les fourrières, établissements de vente, de soins, de garde, d'élevage de chiens et autres chenils sont considérés comme des établissements classés pour la protection de l'environnement dès lors qu'ils comportent plus de 10 animaux (ne sont pris en compte que les animaux sevrés). De 10 à 50 animaux, les chenils sont soumis à déclaration. Au delà de 50, ils sont soumis à autorisation.

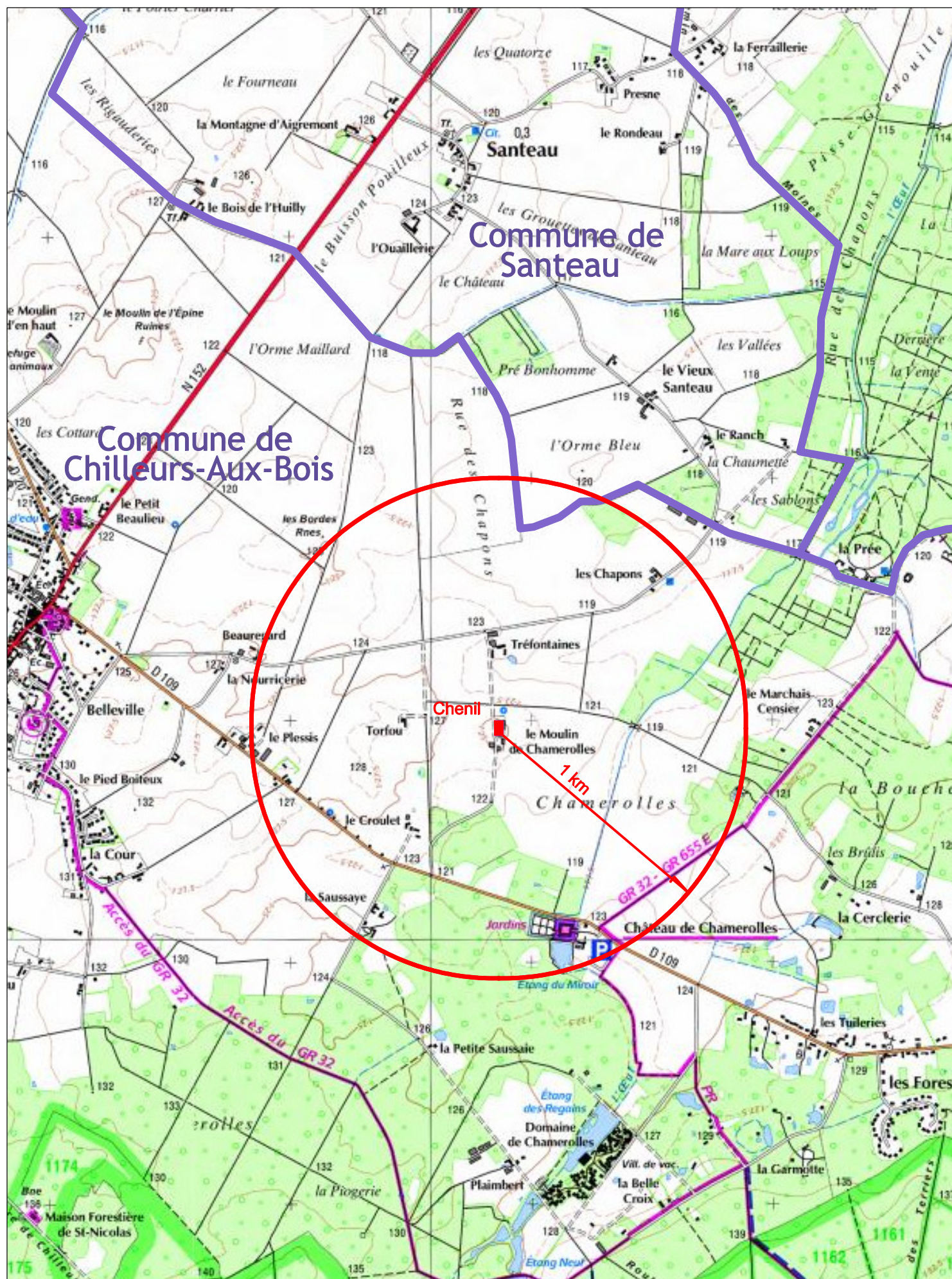
L'association La Meute de Chamerolles comprend 120 chiens au maximum, elle est donc soumise au **régime d'autorisation**.

Il est à noter que le site de l'association La Meute de Chamerolles n'est pas à classer dans la rubrique 2731 « dépôt de chairs, cadavres, débris, ou issues d'origine animale ».

En effet, comme le précise la *circulaire du 29 septembre 2003 relative aux installations classées* sous la rubrique 2730 et 2731 :

- « un dépôt est un établissement assurant **exclusivement** le stockage de cadavres, débris, issues ou sous-produits d'origine animale ».
- « les dépôts en annexe des installations classées au titre des rubriques 2101 à 2150, 2221, 2210, 2240, 2690 et 2170 **sont réglementés au titre de l'activité principale dont ils sont indissociables** ».

Conformément à la réglementation des ICPE, le rayon d'action d'affichage de l'enquête publique est fonction de la rubrique 2120 soit 1 km.



Association La Meute de Chameroles
ICPE - Demande d'autorisation d'exploiter
Régularisation de situation

Illustration 5 : Périmètre d'affichage

Echelle : 1/20 000

Décembre 2016

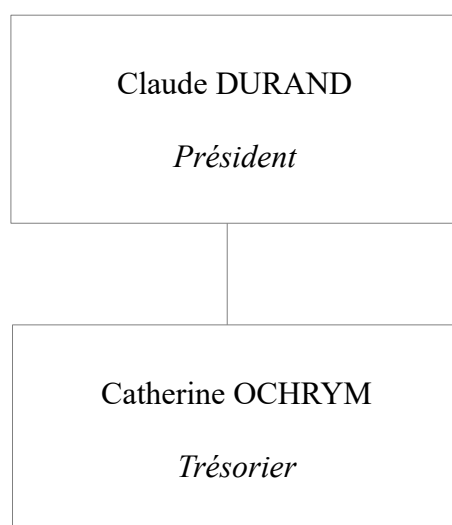
N° 16/2248



1.4 CAPACITÉ TECHNIQUE ET FINANCIÈRE DE L'ASSOCIATION

L'association est composée d'un bureau (Président et Trésorier). Elle ne comprend pas de salariés.

L'organigramme de l'association est structuré de la manière suivante :



1.5 BÂTIMENTS ET INSTALLATIONS

Le site est une ancienne ferme. Ce sont donc d'anciens bâtiments agricoles reconvertis pour accueillir l'activité liée à l'exercice de l'élevage des chiens.

Trois entités peuvent être identifiées :

- Le bâtiment d'habitation de M. DURAND et Mme OCHRYM
- Les bâtiments à l'usage de l'association.
- Les bâtiments hors usage de l'association utilisés notamment par M. DURAND pour son activité de métallerie.

- Bâtiment d'habitation 135 m² environ

- Bâtiment de préparation des repas 91 m² environ
Il accueille un atelier de préparation et une chambre froide.

- Bâtiment couvert - chenil 130 m² environ
Il s'agit de zone couverte partiellement fermée.

- Bâtiment fermé en finalisation d'aménagement 175 m² environ
Ce bâtiment n'est pas utilisé actuellement.

- Bâtiment fermé cour d'ébat 120 m² environ
Logement des grands chiens

Au total les bâtiments fermés en totalité ou partiellement représente une surface de 516 m².

La cour liée à l'activité à la superficie suivante :

- Cour d'ébat 240 m² environ

Illustration 6

Organisation des bâtiments

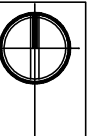
Notes :

- Limites cadastrales indicatives

Décembre 2016
Modifié le 19-02-2017

N° 16/2248

Echelle : 1 / 600



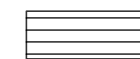
Légende :



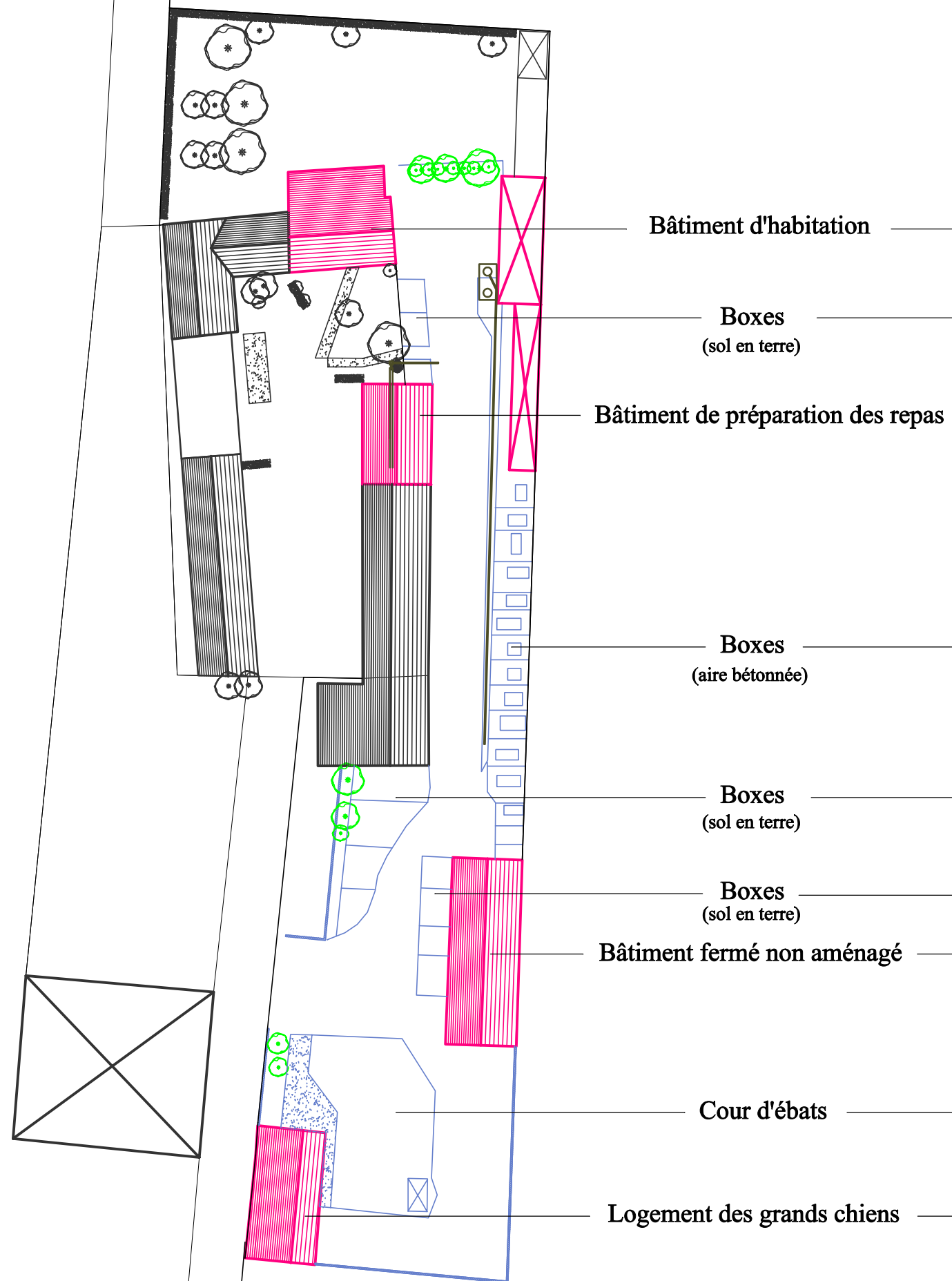
Bâtiment lié à l'activité



Aménagement chenil



Hors activité



Association La Meute de Chamerolles

ICPE - Demande d'autorisation d'exploiter
Régularisation de situation

esca - 1 Boulevard de Québec
45000 - ORLEANS

02 38 51 12 75



1.6 ACTIVITÉS DE L'ÉTABLISSEMENT

1.6.1 Chiens

Cent vingt chiens composent la meute. Les races sont très variées avec des chiens de toutes tailles :

Fox-terrier à poil dur, fox-terrier à poil lisse, fox croisé beagle, beagle elisabeth, kopov, jack terrier, fox de Bretagne, munsterlander, griffon d'arrêt à poil dur, korthal, épagneul breton, braque allemand, labrador, ...

Moins de 50% des chiens sont des femelles. Il y a environ 4 portées de 4 à 6 chiots par an.

Tous les chiens sont identifiés soit par puce électronique d'identification soit par tatouage.

L'évolution du nombre de chiens n'est pas consignée dans un registre « entrées/sorties ».

L'effectif varie peu, les entrées équilibrent les sorties. On a ainsi 10 à 15 décès par an avec les accidents de chasse et la mortalité naturelle.

En cas de naissances supérieures aux décès, l'association fait dons de chiens à son entourage.

Il est important de noter que **l'association ne fait pas commerce de chiens**.

1.6.2 Moyens humain

1.6.2.1 L'exploitant

L'exploitant fait office de valet de chiens (piqueux ou piqueur). Il habite sur le site. Il est chargé de servir les chiens.

1.6.2.2 Le vétérinaire

L'exploitant ne nous a pas déclaré de contrat avec une clinique vétérinaire. Il fait appel à différents vétérinaires selon les besoins et les disponibilités de ces derniers.

1.6.2.3 Autres

Le site ne reçoit pas de public. L'activité ne rentre pas dans la liste des établissements recevant du public (ERP).

1.6.3 Infrastructures

1.6.3.1 Le Bâtiment d'habitation

Le logement de l'exploitant est composé au RdC de 2 chambres et salle à manger, cuisine.
A l'étage, elle dispose de 3 chambres.

M. DURAND et Mme OCHRYM vivent dans cette maison.

1.6.3.2 Le bâtiment de préparation des repas

Implanté sur la partie nord du site, ce bâtiment en dur, comprend une seule pièce dans laquelle est implantée une chambre froide (installée fin 2015). Cette pièce sert aussi de stockage des aliments. Le plancher carrelé est muni d'une rigole qui permet d'évacuer les eaux de lavage. Les murs sont carrelés avec de la faïence.

L'exploitant prévoir l'installation :

- d'un broyeur à carcasse
- d'un élément de cuisson électrique
- d'une porte automatique à enroulement afin de fermer efficacement l'accès coté ouest.

La préparation des repas à lieu dans l'après midi. Un repas quotidien est donné aux chiens.

Un nettoyage quotidien est effectué dans ce local.

1.6.3.3 Le logement des chiens

On distingue plusieurs zones pour le logements des chiens :

- des zones d'enclos extérieures d'environ 10 m² avec 4 à 5 chiens par enclos ;
- des zones d'enclos intérieures d'environ 10 m² avec 4 à 5 chiens par enclos ;
- une zone pour les grands chiens avec cour d'ébat et local de couchage.

Zones d'enclos extérieures

Il s'agit de zones délimitées par le mur de clôture coté est. Elles sont partiellement couvertes et séparées par des grillages.

La surface est d'environ 10 m².

Chaque enclos dispose d'un abris constitué d'une caisse en matière plastique dure.

Les enclos disposent d'une dalle béton. D'autres sont aménagés directement sur le sol naturel.

Il est prévu :

- De reprendre les dalles bétons dégradées afin de la rendre parfaitement lisses ;
- De réaliser une dalle béton pour les enclos sur terre naturelle ;
- De couvrir partiellement les enclos non couverts ;
- De remplacer les niches en bois par des ouvrages en plastique ;
- De mettre en place un système de collecte des eaux de toitures et d'une évacuation directe au réseau pluvial.

Zones d'enclos intérieures

Ces enclos sont constituées de la même manière que les enclos extérieurs mais placés à l'intérieur de bâtiments.

Ils sont positionnées en partie nord et sud du site.

Il est prévu :

- De reprendre les dalles bétons dégradées afin de la rendre parfaitement lisses ;
- De réaliser une dalle béton pour les enclos sur terre naturelle ;
- De couvrir partiellement les enclos non couverts ;
- De remplacer les niches en bois par des ouvrages en plastique ;
- De mettre en place un système de collecte des eaux de toitures et d'une évacuation directe au réseau pluvial.

Zone des grands chiens

En partie sud du chenil une zone pour les grands chiens a été aménagée. Elle abrite une vingtaine de chiens de grande taille.

Elle est composée :

- d'un bâtiment de couchage comportant un plancher en bois surélevé sur lequel les chiens peuvent dormir.
- d'une cour d'ébat clôturée d'environ 240 m² en terre battue.



Illustration 7 : Niche – zone d'enclos extérieures



Illustration 8 : Zone d'enclos extérieures

1.6.4 Produits présents sur le site

1.6.4.1 Produits alimentaires

Les chiens ont besoin de 800 à 1000 g d'aliments par jour.

Les aliments stockés sont issus du contrat de dons passé entre l'association et les magasins Carrefour de l'agglomération orléanaise.

On retrouve ainsi différents produits alimentaires :

- viande de différente nature ;
- pains, céréales, viennoiseries, ...

1.6.4.2 Produits d'entretien

Le protocole de nettoyage mis en place prévoit l'utilisation d'eau claire.

Le chenil ne possède pas de désinsectisant ni de dératisant.

1.7 ÉQUIPEMENTS ANNEXES

1.7.1 Alimentation électrique

Les bâtiments sont raccordés au réseau EDF.

1.7.2 Alimentation gaz

Sans objet

1.7.3 Réfrigération

Une chambre froide de type froid positif existe dans le bâtiment de préparation des repas. La pression de service indiquée est de 32 bar soit 3 200 000 Pa.

Il s'agit d'une chambre préfabriquée de marque Minicold. Elle est associée à un groupe réfrigérant de marque Dénaline spa.

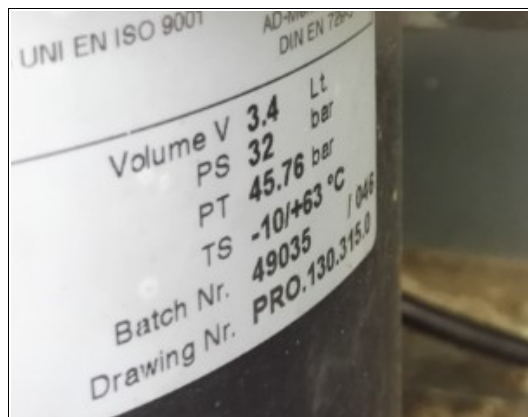


Illustration 9 : caractéristiques compresseur

1.7.4 Gestion des effluents d'élevage

Une rigole limitrophe aux boxes récupère les eaux de lavage. Les boxes font l'objet d'un nettoyage à l'eau sous pression une fois par semaine.

Les déjections sont ramassées tous les jours sur les aires bétons et une fois par semaine sur la cour d'ébat.

La consommation estimée sur le site (habitation + chenil) est de l'ordre de 350 m³ par an.

Les eaux de lavages sont collectées dans un caniveau qui rejoint une citerne enterrée d'un volume déclaré de 30 000 L.

Les effluents collectés (eaux de lavage et déjections), sont stockés dans la citerne étanche et vidangée par deux vidangeurs agréés :

- CIRADE Christophe - 53 Route Oison, 45170 ASCHERES-LE-MARCHÉ – SIRET : 83475241200017 pour un volume annuel de 80 m³
- DF VIDANGE, 1 la Rembauche – Melleray – 45480 OUTARVILLE – SIRET : 49006497900019

Il est prévu la mise en place de gouttières pour les eaux de toiture afin de séparer au mieux les eaux de ruissellement et les eaux potentiellement souillées devant être collectées.

1.7.5 Divers

1.7.5.1 Défense incendie

Défense extérieure

Elle est prévue par un forage d'un débit de 210 m³/h implanté à proximité au nord du site. Un accès pompier existe par le biais des chemins ruraux empierrés.

Une réserve complémentaire est prévue afin de disposer d'une réserve d'eau avant l'équipement du pompage sur forage. L'exploitant a réservé un espace en entrée de site à cet effet.

Défense intérieure

Un extincteur est présent dans l'atelier attenant au chenil. Il n'y a pas d'extincteur dans l'habitation ni dans le local de préparation des repas.

1.7.5.2 Véhicules

L'association dispose d'un petit camion B80 de marque Renault.

1.7.5.3 Signalisation

Il n'existe pas de panneaux de signalisation de quelque nature que ce soit sur les voies d'accès menant au chenil.

1.7.5.4 Local de préparation des repas

Le local est en cours de rénovation. Il n'est pas fermé. Il devrait disposer après travaux d'un broyeur et d'une plaque de cuisson.