

ENTREPRISE JOURDAIN

5 le Ruisseau Clopé

36 500 Buzançais

Note complémentaire à la demande d'examen au cas par cas

Projet d'extension de carrière de calcaire

Commune de Buzançais

Dossier enregistré sous le numéro F02418P0137

Août 2018



Comirem Scop | 26 rue Hubert le Sellier de Chezelles | 36 130 Déols

Tél. 02 54 07 05 47 | **Fax** 09 71 70 27 36 | **Mail** comiremscop@orange.fr | **Site** www.comiremscop.fr

La présente note complémentaire est rédigée en réponse à la demande de compléments d'informations de la DREAL Centre en date du 9 juillet 2018.

- Précisions sur le fonctionnement de la carrière

La carrière fonctionne toute l'année.

Les horaires de travail sont diurnes exclusivement.

Pour les salariés les horaires sont : 7h30 – 12h00 et 13h30 – 17h30

Les horaires d'ouverture de la carrière sont : 8h00 – 12h00 et 13h30 – 17h30

La carrière est exploitée en fonction des besoins du groupe. Seule une pelle mécanique travaille en carrière par intermittence dans la journée.

Vue sur la carrière actuelle

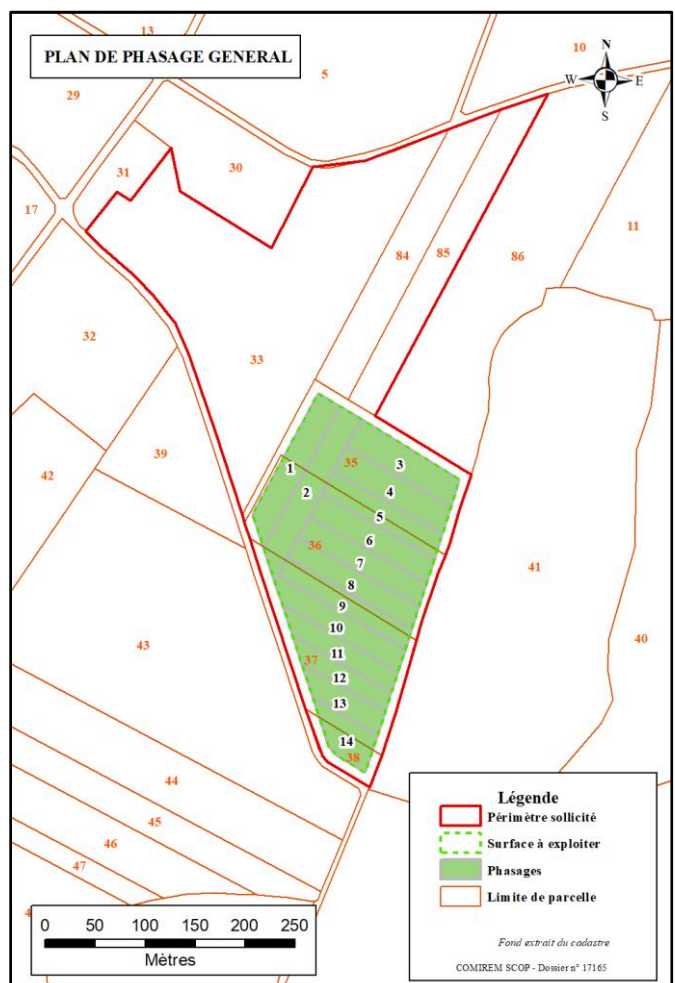


- Définition des surfaces exploitées

La surface à exploiter (extension), représentée en vert sur la figure ci-contre est de 43 451 m².

Conformément à l'arrêté du 22 septembre 1994 relatif aux exploitations de carrières et aux installations de premier traitement des matériaux de carrière, le bord de l'excavation à ciel ouvert est tenu à une distance horizontale d'au moins 10 m des limites du périmètre sur lequel porte l'autorisation.

Cette bande de 10 m n'est pas exploitée.



- Précisions sur les cultures actuellement en place

La parcelle n'a pas été cultivée cette année.

Le projet d'extension étant phasé dans le temps sur 15 ans, les surfaces non exploitées seront laissées à la disposition d'un agriculteur. Pour des raisons pratiques et de sécurité, les parcelles remises en état à l'avancement ne seront pas remises en culture avant la fin de l'exploitation totale du projet d'extension.

Le diagnostic faune-flore, non disponible lors du dépôt de la demande cas par cas est donné en annexe à la présente note afin de permettre à l'autorité environnementale d'appréhender les enjeux faune-flore. Le volet impacts / mesures de l'étude est en cours de rédaction et quasi finalisé.

Toutefois d'après les premiers retours de l'écologue en charge de l'étude (Pierre Dufrêne), il apparaît que les impacts seront très faibles et non significatifs sur le bon état de conservation de toutes les espèces protégées découvertes sur la zone d'étude et que globalement, les contraintes réglementaires apparaissent comme très faibles vis à vis du projet. Les impacts du projet ne remettent pas en cause le bon état de conservation des espèces légalement protégées et/ou les habitats et espèces d'intérêt communautaire découverts localement.

- Identification des zones à émergence réglementée les plus proches

Les zones à émergence réglementée les plus proches sont les hameaux du Grand Chaventon et de l'Egaillé.

Les distances aux premiers bâtiments, données dans le tableau ci-dessous, sont comptées à partir de la limite du périmètre sollicité.

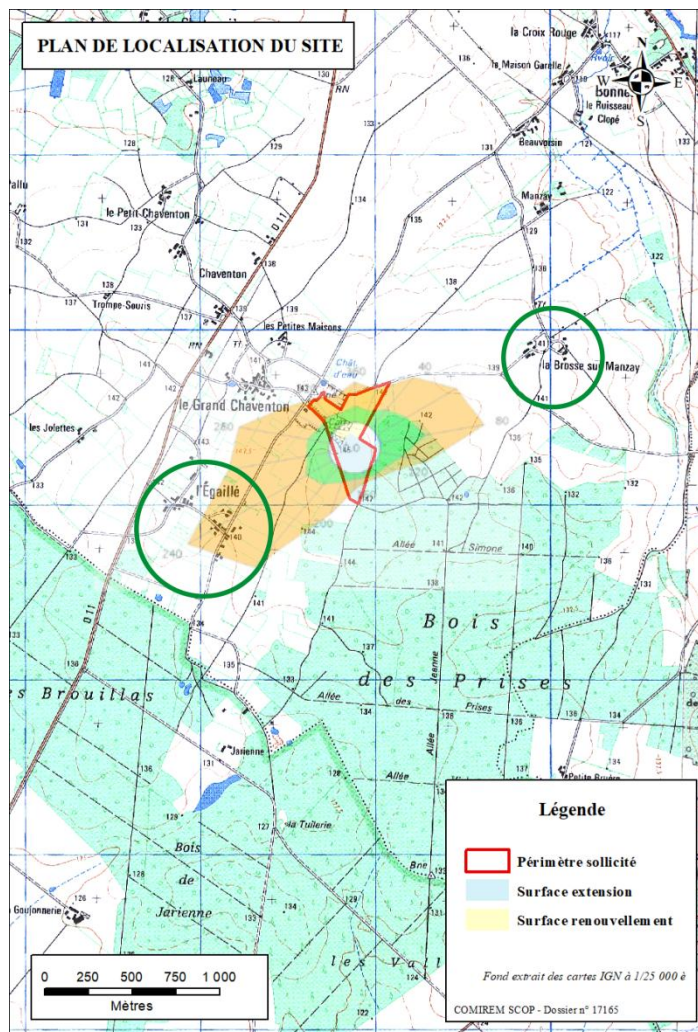
Direction	Distance par rapport au périmètre sollicité	Lieu-dit	Affectation
Nord	70 m	Le Grand Chaventon	Déchetterie
Ouest	200 m	Le Grand Chaventon	Habitations
Sud-Ouest	650 m	L'Egaillé	Habitations
Nord-Est	850 m	La Brosse sur Manzay	Habitations

Notons que l'ENTREPRISE JOURDAIN a réalisé des travaux courant juillet afin de limiter les nuisances sonores liées à l'installation de traitement des matériaux (Carénage complémentaire du concasseur, mise en place d'un « mur » de bottes de paille). Des mesures de bruit ont été réalisées en limite nord-ouest du site par la société SGS. Le rapport n'est à ce jour pas encore disponible mais il semblerait que ces aménagements aient entraîné une diminution de 4 à 5 dB du bruit en limite nord-ouest de site par rapport aux mesures précédentes.

- Distance aux habitations les plus proches situées sous les vents dominants

Les hameaux situés sous vents dominants sont L'Egaillé (650 m au sud-ouest) et La Brosse sur Manzay (850 m au nord-est).

Ils sont localisés sur la figure ci-contre (superposition de la rose des vents fournie par Météo-France, pour la station de Châteauroux-Déols).



- Précisions concernant la destination des matériaux (usages) ainsi que les modalités de transport des matériaux, localisation de l'installation secondaire de traitement, mode de transport

La carrière exploite du calcaire. Le calcaire est majoritairement destiné aux besoins de l'ENTREPRISE JOURDAIN et de la société VERNAT TP.

Les granulats produits sont destinés aux chantiers du groupe : renforcement de chaussées et viabilité (assises de chaussées, empierrement de chemins, blocage, drainage, enrochement...).

Les matériaux produits sont les suivants :

- Découverte brute
- Blocs d'enrochement 600-800
- Granulat 10-100
- Granulat 0-80
- Granulat 40-70
- Granulat 0-31,5
- Granulat 0-20
- Granulat 0-10

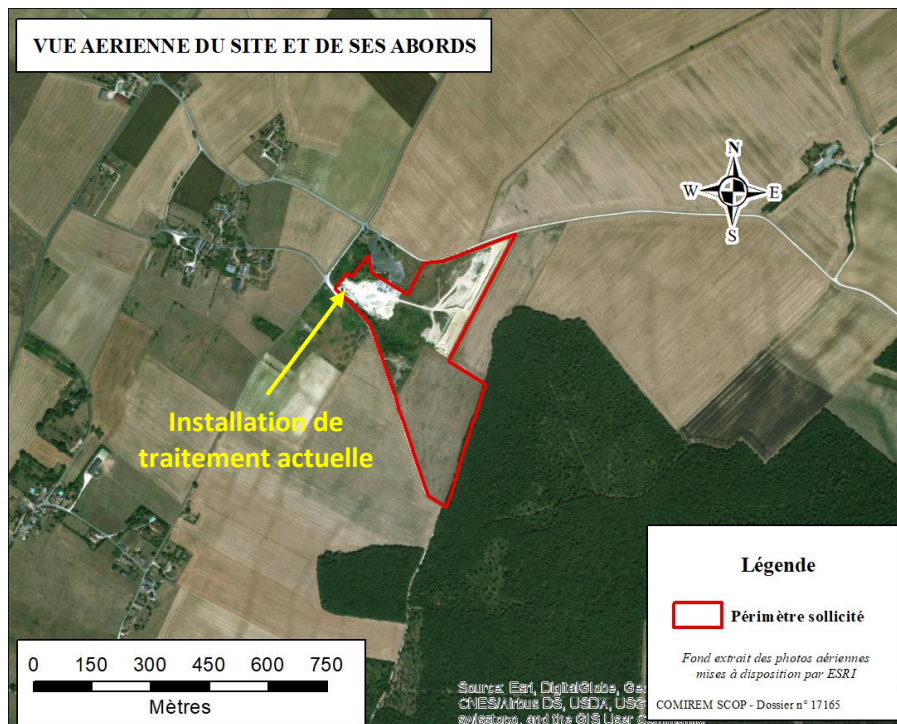


80 % des matériaux en moyenne sont destinés aux marchés locaux (région de Buzançais, nord-ouest de l'Indre). Les 20 % restants peuvent être exportés sur l'Indre ou les départements limitrophes.

Le transport des matériaux est assuré par la route, par camions. Les camions de transport proviennent de la R.D. 11 soit depuis Buzançais au nord soit depuis la R.D. 925 au sud. Pour accéder à la carrière ils empruntent le C.R. 14 au niveau de Chaventon puis la R.D. 1 et enfin le C.R. 45. Pour repartir ils empruntent les mêmes voies.

On peut considérer qu'environ 50% des camions fonctionneront en double fret (arrivée avec des matériaux inertes – départ avec des matériaux calcaires)

L'installation de traitement des matériaux actuelle est localisée au nord-ouest du périmètre sollicité. Notons que cette installation sera remplacée par une installation mobile placée directement en carrière dans le cadre de la demande d'autorisation. L'installation actuelle ne servira plus que ponctuellement pour la production de granulat 40-70, granulométrie qui ne peut être obtenue par l'installation mobile.



- Précisions relatives aux mesures prises vis-à-vis de la nappe

Les calcaires du Jurassique exploités sont aquifères. 2 piézomètres ont été mis en place le 15 janvier 2018 et un suivi piézométrique a été réalisé entre janvier et juillet 2018.

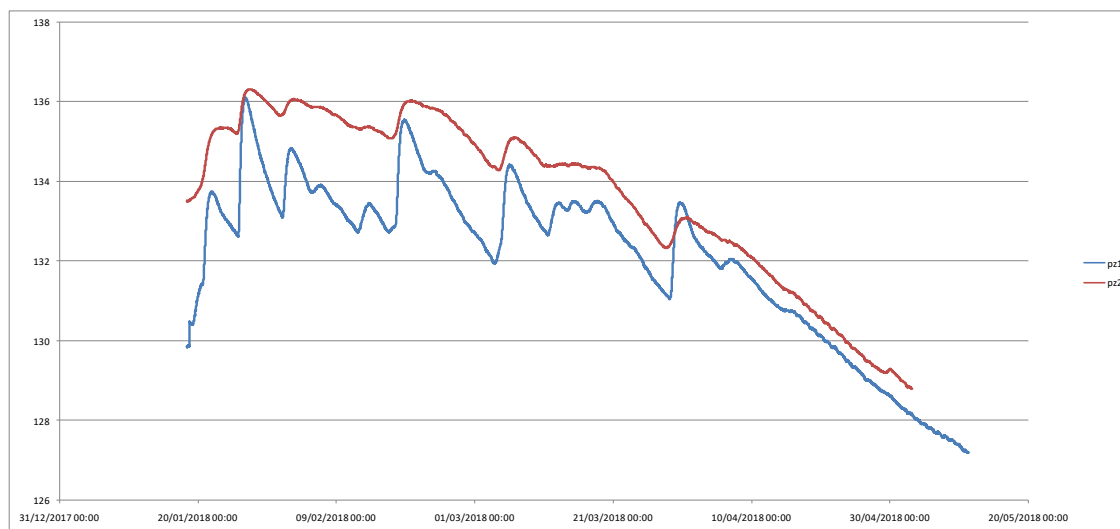
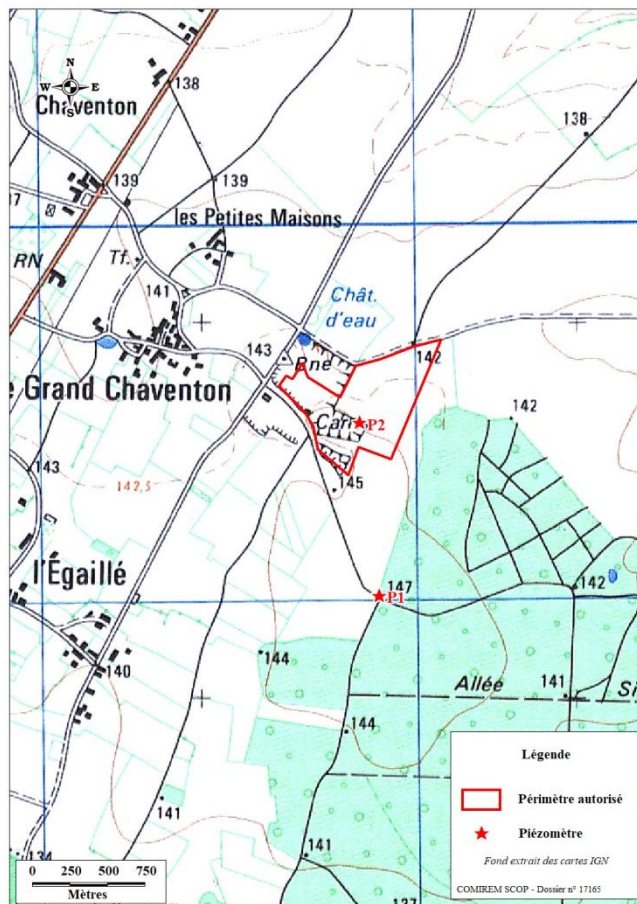
La localisation des piézomètres est donnée sur la figure ci-contre.

P1 a été foré en amont hydrogéologique de l'extension et P2 en aval hydrogéologique. En effet le sens d'écoulement global de la nappe est nord-est, en direction de la rivière l'Indre.

La cote de hautes eaux enregistrée durant la période de hautes eaux 2018 est de 136,3 m NGF comme on peut le voir sur le graphique ci-dessous.

L'exploitation n'atteint pas l'aquifère. La cote d'extraction actuelle est fixée à 137 m NGF. L'exploitant n'a jamais noté de remontée de nappe dans la carrière depuis les débuts de l'exploitation.

La cote demandée dans le cadre de la procédure de demande d'autorisation d'extension sera également de 137 m NGF ceci représentant une extraction sur environ 9 à 10 m maximum.



L'ensemble des mesures prises dans le cadre de la protection des eaux superficielles permettra de limiter l'impact sur les eaux souterraines. Il s'agit des mesures suivantes :

- Entretien régulier des engins d'exploitation et de transport,
- Pas d'intervention d'entretien en carrière, sauf en cas de panne : entretien réalisé dans les ateliers de l'ENTREPRISE JOURDAIN situés à proximité, sur la commune,
- Utilisation de bacs de rétention mobiles en cas d'intervention sur le site de la carrière,
- Ravitaillement des engins au-dessus d'une plateforme étanche équipée d'une fosse béton étanche ou au-dessus de bacs étanches mobiles si ravitaillement en carrière,
- Pas de stockage permanent de carburant en carrière. Les engins sont ravitaillés à l'aide d'une cuve de carburant double enveloppe sur remorque provenant dès que nécessaire des locaux de l'ENTREPRISE JOURDAIN,
- Stockage des lubrifiants destinés à l'installation de traitement des matériaux dans un container fermé,
- Présence d'un kit d'intervention absorbant dans le local d'accueil du site,
- Contrôle systématique des matériaux inertes entrant sur le site,
- Récupération des eaux usées des sanitaires dans une fosse étanche qui est vidangée par une entreprise spécialisée tous les 6 à 8 mois (pas de rejet d'eaux usées dans le milieu naturel).

- Evaluation du volume / tonnage de déchets inertes nécessaire au remblaiement de la parcelle et la cote finale des terrains remblayés

Le tonnage de matériaux inertes importés est estimé à environ 20 000 t par an. Il s'agira en majorité de matériaux issus de chantiers de terrassement de l'ENTREPRISE JOURDAIN et de la société VERNAT TP.

Les parcelles sollicitées en extension seront remises en état à l'avancement. Elles seront en partie remblayées à l'aide de matériaux inertes provenant majoritairement de chantiers de terrassement du groupe VERNAT TP comme c'est le cas sur la carrière actuelle. La cote des terrains de la zone en extension après exploitation et remise en état sera voisine de 141 m NGF soit environ 5 m sous le niveau actuel. Au regard des possibles approvisionnements en matériaux inertes sur la région de Buzançais, le remblaiement à la cote initiale n'est pas envisageable.

Le raccordement des terrains remblayés au terrain naturel sera réalisé de façon harmonieuse et sans discontinuités.

Après régalinge de terre végétale préalablement stockée, les terres objets de la présente demande d'extension seront à terme remises en culture.

Les terrains de l'actuelle autorisation seront pour partie remis en état en zone naturelle (secteur nord-ouest) afin de permettre un développement de la biodiversité et pour partie en zone agricole (secteur est).

Le plan suivant présente le principe de la remise en état en termes d'occupation du sol.

En fin d'exploitation les pistes, installations et l'installation de traitement seront entièrement démantelées. Il ne subsistera aucun matériel sur l'emprise du site.

