

**Evaluation environnementale– Examen au
cas par cas
Annexe 2 au Cerfa 14734*03
Plan de situation**

Le site retenu pour l'implantation du forage est situé sur la commune de Saint-Prest, au lieu-dit « La Forte Maison » sur la parcelle n°76 de la section ZE.

La localisation du forage est présentée ci-après :

Tableau 1 : Coordonnées géographiques

Dénomination	N° BSS	Commune	X (Lambert 93)	Y (Lambert 93)	Altitude NGF
Forage	En attente	Saint-Prest	590 400 m	6 821 709 m	117

Tableau 2 : Références cadastrales (commune de Saint-Prest)

Dénomination	Section	N° Parcelle
Le Gorger	ZE	76

La localisation du forage sur fond IGN et cadastral est présenté ci-après.

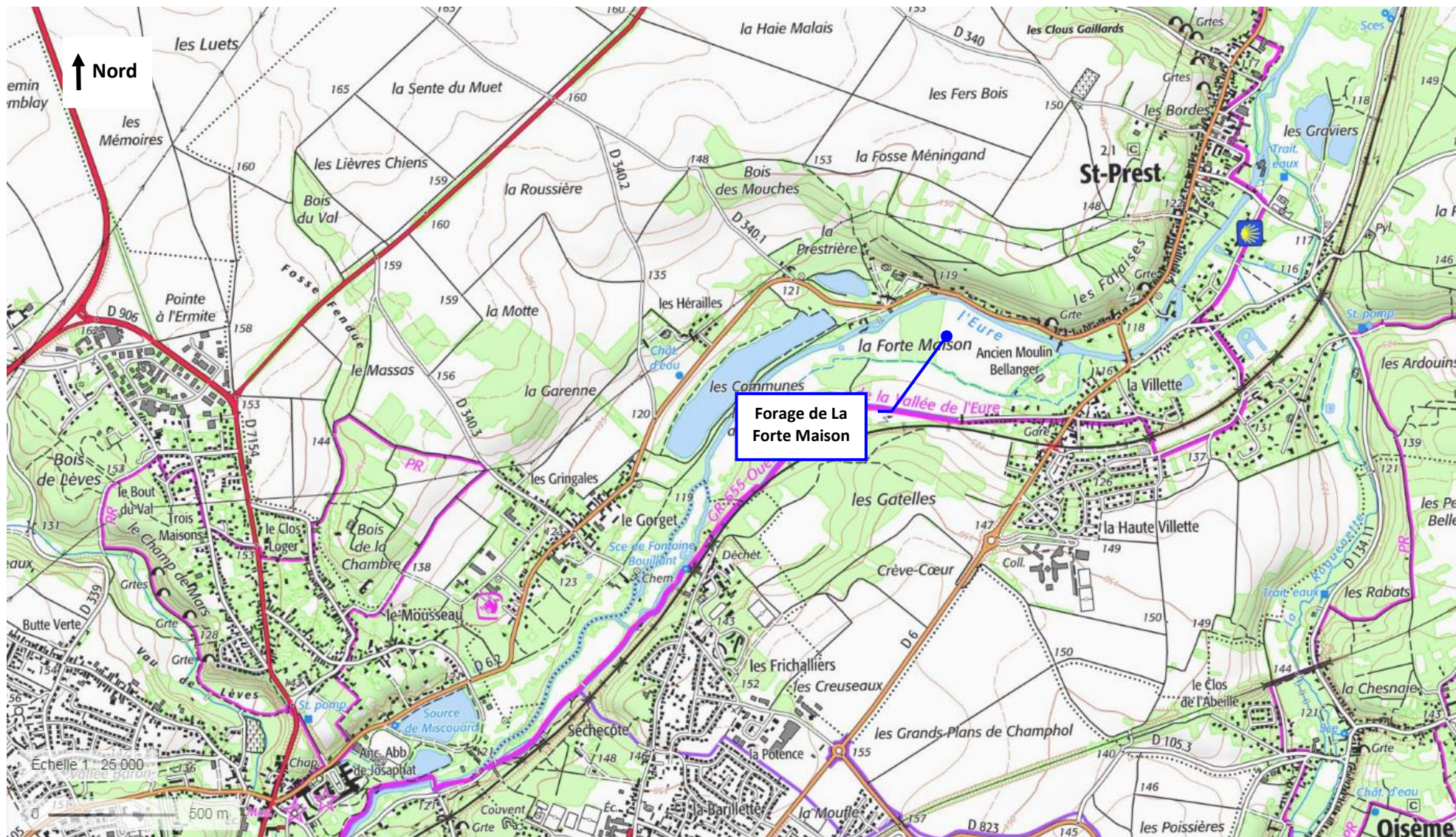




Figure 2 : Localisation du forage sur fond cadastral (source : Géoportail)

**Evaluation environnementale– Examen au
cas par cas
Annexe 3 au Cerfa 14734*03
Reportage photographique**

Le reportage photographique suivant présente le captage du Gorget.



Vue sur la captage (à gauche) et sur le piézomètre à la craie (à droite)



Vue sur le piézomètre aux alluvions

Le captage n'est pas encore équipé et raccordé.

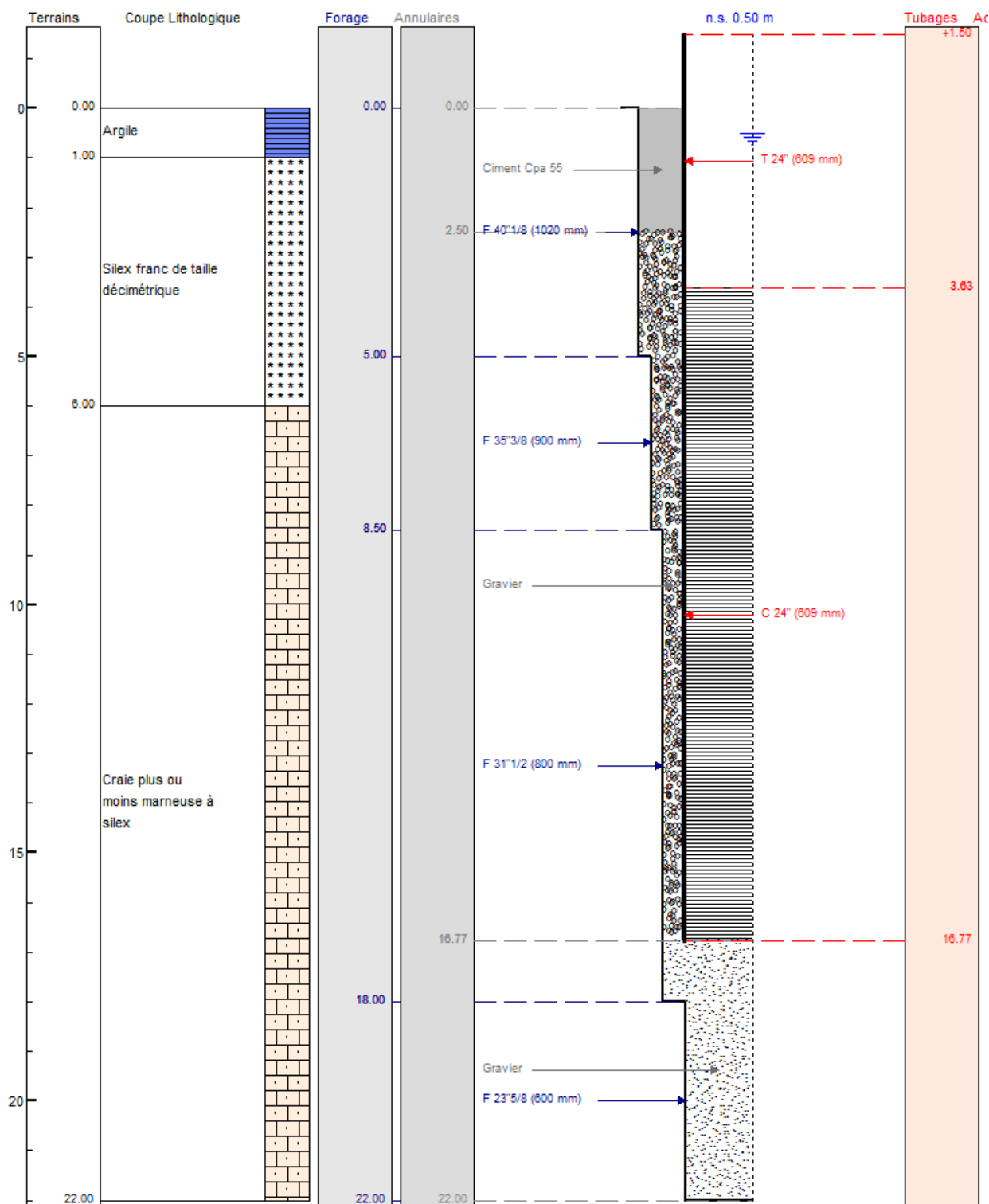
**Evaluation environnementale– Examen au
cas par cas
Annexe 4 au Cerfa 14734*03
Plan du projet**

Le forage de La Forte Maison a été réalisé du 02/08/2018 au 18/10/2018.

Il est constitué d'un tubage INOX en diamètre 609 mm :

- Plein de +1.5 à -3.63 m/sol
- Crépiné de -3.63 à -16.77 m/sol (fil enroulé, slot 3 mm)
- d'un fond crépiné.

La coupe géologique et technique du forage est présentée ci-après :



Un essai de pompage de longue durée a été réalisé du 15 au 18 octobre 2018 à 200 m³/h.

Les piézomètres et l'Eure ont également été suivis pendant l'essai.

Le niveau statique relevé avant l'essai était de 0,7 m/sol sur le forage, 0,35 m/sol au droit du piézomètre à la craie et à 0,5 m/sol sur le piézomètre aux alluvions.

Les données recueillies sont présentées ci-après.

Tableau 3 : Caractéristiques des forages et piézomètre

Nom de l'ouvrage	Débit de pompage (m ³ /h)	NS (m/sol)	ND stabilisé (m/sol)	Rabatement (m)
Forage définitif	200	0,7	2,38	1,78
Piézomètre craie	0	0,35	1,91	1,56
Piézomètre alluvions	0	0,5	1,27	0,77

Commentaires concernant l'évolution du niveau piézométrique :

Avant le lancement du pompage de longue durée, le niveau piézométrique statique a été mesuré à 0.7 m/sol au droit du forage.

En fin de pompage, le niveau piézométrique dynamique atteint 2.38 m/sol.

Le rabattement observé est de 1.78 m sur le forage, le débit spécifique du forage est donc de 112 m³/h/m.

Suite à l'arrêt du pompage, le niveau d'eau retrouve son état initial après un peu plus d'une journée.

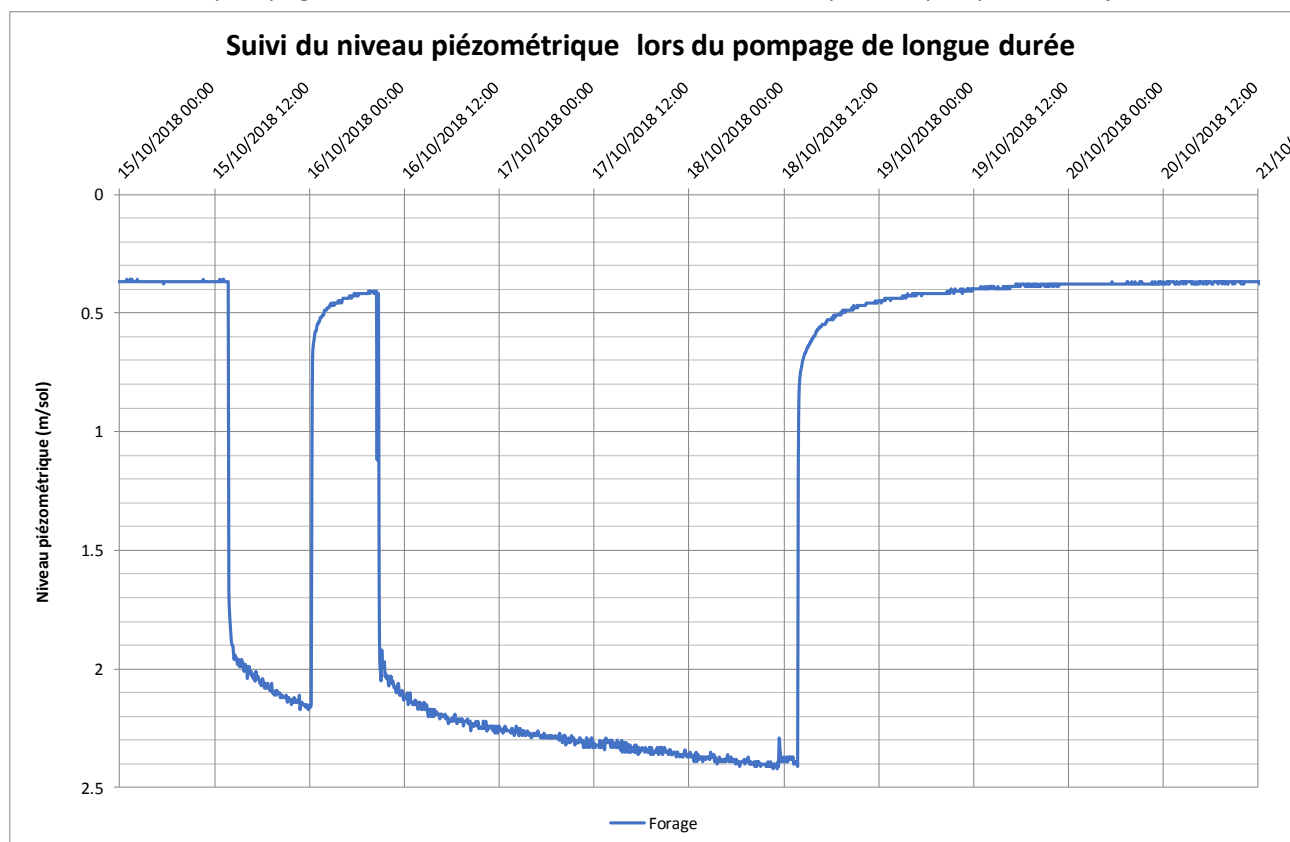


Figure 3 : Évolution du niveau piézométrique au cours de l'essai de pompage de longue durée au droit du forage

Commentaires concernant l'incidence sur les piézomètres

Avant le lancement du pompage de longue durée, le niveau piézométrique statique a été mesuré à 0 m/sol au droit de l'ancien sondage, à 0,35 m/sol au droit du piézomètre à la craie et à 0,5 m/sol au droit du piézomètre aux alluvions.

En fin de pompage, le niveau piézométrique dynamique atteint 1,54 m/sol au droit de l'ancien sondage, 1.91 m/sol au droit du piézomètre à la craie et 1.27 m/sol au droit du piézomètre aux alluvions.

Le rabattement observé est donc de 1.54 m sur l'ancien sondage, 1.56 m sur le piézomètre à la craie et de 0.77 m au droit du piézomètre aux alluvions.

Commentaire concernant l'évolution du niveau d'eau de l'Eure :

D'après les enregistrements du niveau d'eau de l'Eure au cours du pompage de longue durée, le niveau de l'Eure n'est pas influencé par ce pompage réalisé sur le forage du Gorget. Le niveau de l'Eure ne fluctue pas durant le pompage.

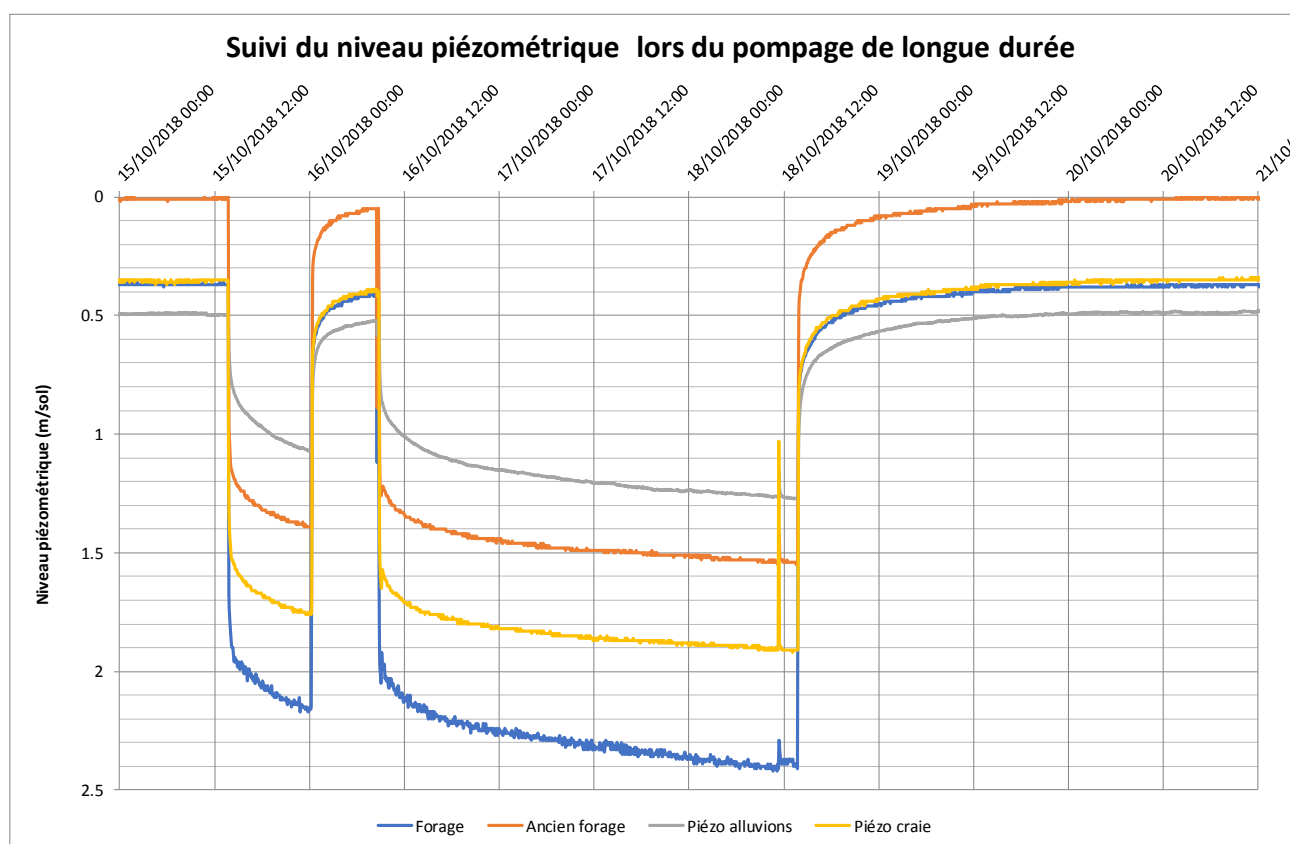


Figure 4 : Évolution du niveau piézométrique au cours de l'essai de pompage de longue durée au droit des piézomètres et de l'Eure

**Evaluation environnementale– Examen au
cas par cas
Annexe 5 au Cerfa 14734*03
Plan des abords du projet**

La photographie aérienne ci-après présente l'environnement proche du captage.

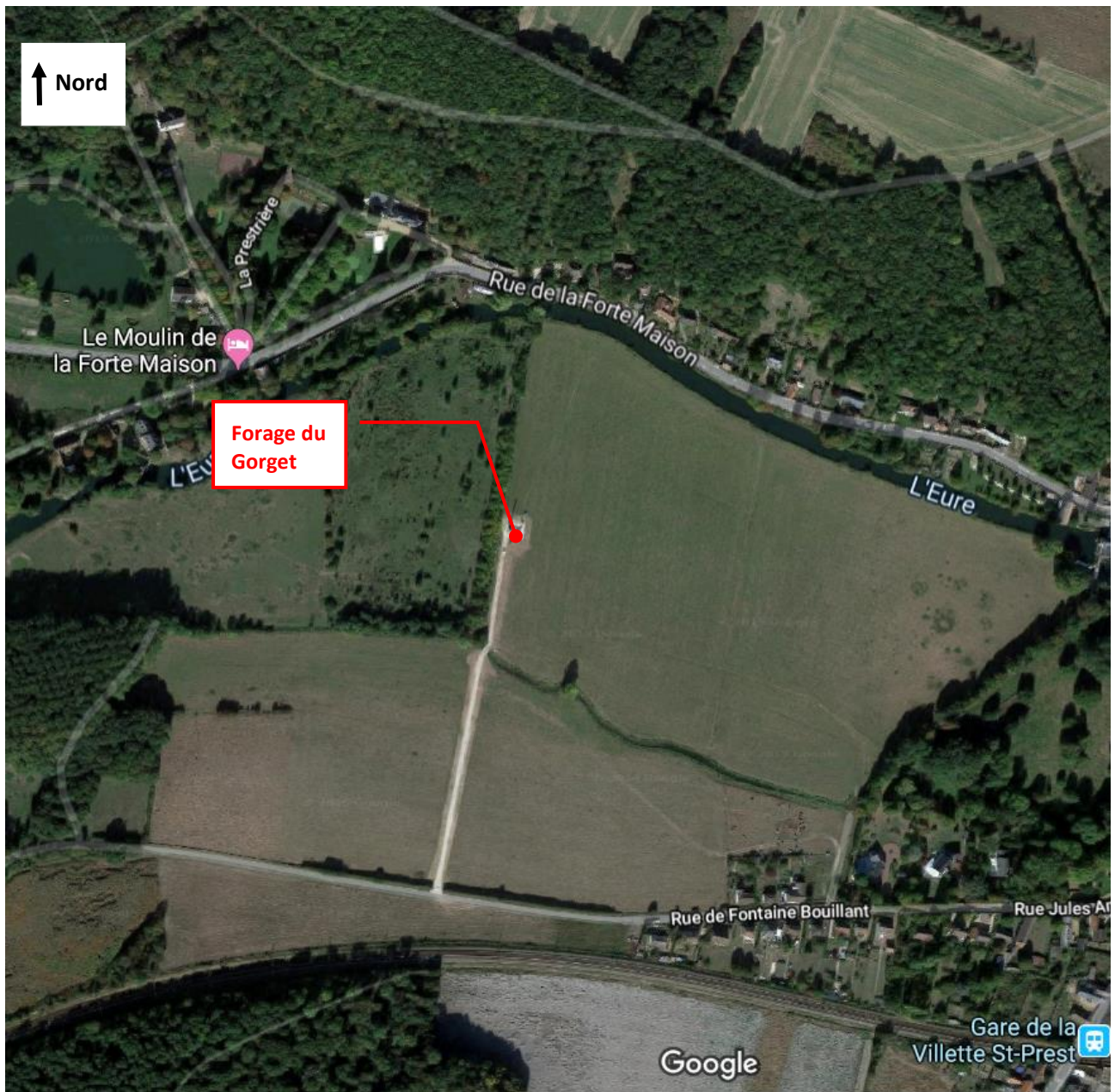


Figure 5 : Environnement immédiat du captage

**Evaluation environnementale– Examen au
cas par cas
Annexe 6 au Cerfa 14734*03
Situation du captage par rapport aux sites
Natura 2000 et aux ZNIEFF**

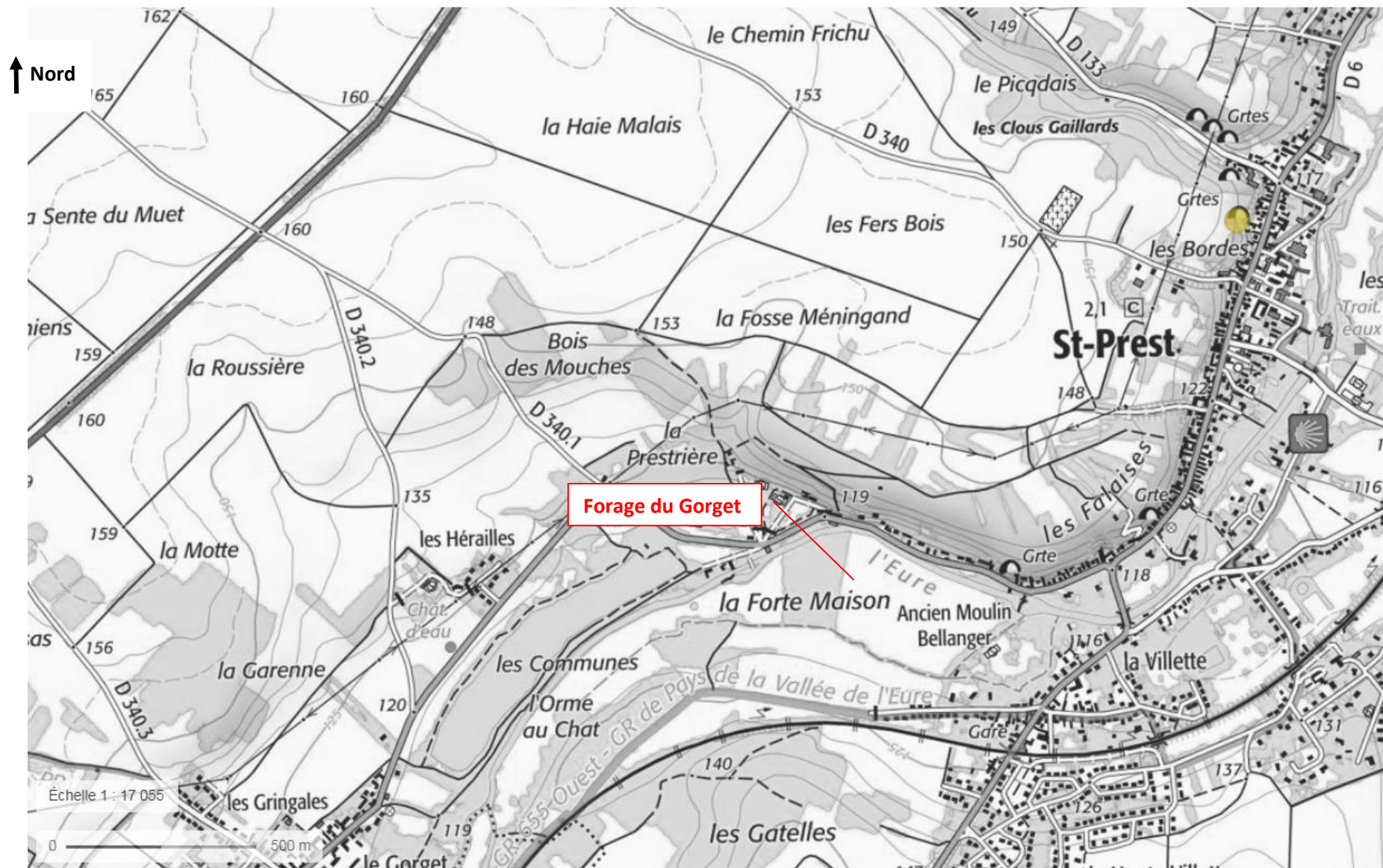


Figure 7 : Localisation des zones NATURA 2000 directives Habitats (source : Géoportail)