



L'ingénierie au service du développement durable
Des contraintes d'aujourd'hui aux potentialités de demain

CADRAGE ENVIRONNEMENTAL

-

PROJET DE CRÉATION D'UN CENTRE DE DISTRIBUTION— COMMUNE DE BEAUGENCY (45)



Mars 2021

Réfléchir l'environnement de demain

www.adev-environnement.com

Siège social

2, rue Jules Ferry
36 300 LE BLANC
Tél : 02-54-37-19-68 Fax : 02-54-37-99-27
contact@adev-environnement.com

Agence d'Indre-et-Loire

7, rue de la Gratiolle
37 270 LARÇAY
Tél : 02-47-87-22-29
tours@adev-environnement.com



Etude / Conseil / Expertise



Réglementaires



Suivis / AMO / Maîtrise d'œuvre



CADRAGE ENVIRONNEMENTAL		PROJET DE CRÉATION D'UN CENTRE DE DISTRIBUTION SUR LA COMMUNE DE BEAUGENCY (45)
MAÎTRE D'OUVRAGE	SD Environnement 19/19bis Avenue Léon Gambetta 92120 MONTROUGE Tél. : 01 46 94 80 64	
		
CABINET ETUDES ET CONSEIL EN ENVIRONNEMENT en charge de la réalisation du dossier	ADEV Environnement 2, rue Jules Ferry 36300 Le Blanc Tél. : 02 54 37 19 68 / Fax : 02 54 37 99 27 E-mail : contact@adev-environnement.com	
		
	RÉDACTION :	Lucas BOUSSEAU Fonction : Chargé d'études naturalistes – ADEV Environnement
	RELECTURE & VALIDATION :	S. ILLOVIC Fonction : Directeur Général ADEV Environnement
VERSION	DATE	OBJET DE LA MODIFICATION
V0	24 Mars 2021	Version initiale

SOMMAIRE

Sommaire	3
Cartes	4
Figures	4
Tableaux	4
1. PRÉSENTATION ET LOCALISATION DU SITE	5
2. SENSIBILITÉS ÉCOLOGIQUES DU SITE	6
2.1. Sensibilités écologiques du site au regard des zonages environnementaux	6
2.1.1. Les ZNIEFF	6
2.1.2. Zone Natura 2000	7
2.1.3. Arrêté de protection de biotope	10
2.1.4. Zones Importantes pour la Conservation des Oiseaux (ZICO)	11
2.1.5. Autres zonages écologiques	11
2.1.6. Trame verte et bleue – continuités écologiques	12
2.2. Sensibilités écologiques du site au regard des habitats présents	13
2.3. Sensibilités écologiques du site au regard de la présence de zones humides	14
2.4. Sensibilités écologiques du site au regard de la faune et de la flore	16
2.4.1. La flore	16
2.4.2. Les oiseaux	17
2.4.3. Les mammifères	18
2.4.4. Les reptiles & les amphibiens	18
2.4.5. Les insectes	18
3. SYNTHÈSE	19

CARTES

CARTE 1 : LOCALISATION DE LA ZONE D'ETUDE A L'ECHELLE COMMUNALE	5
CARTE 2 : LOCALISATION DES ZNIEFF A PROXIMITE DE LA ZONE D'ETUDE	7
CARTE 3 : LOCALISATION DES ZONES DE PROTECTION SPECIALES.....	9
CARTE 4 : LOCALISATION DES ZONES SPECIALES DE CONSERVATION.....	9
CARTE 5 : LOCALISATION DES SITES SOUMIS A APB.....	10
CARTE 6 : LOCALISATION DES ZICO A PROXIMITE DE LA ZONE D'ETUDE	11
CARTE 7 : TRAME VERTE ET BLEUE A L'ECHELLE DE LA ZONE D'ETUDE.....	12
CARTE 8 : CARTOGRAPHIE DES HABITATS (<i>ETAT ACTUEL AU 10/03/2021</i>)	13
CARTE 9 : PRELOCALISATION DES ZONES HUMIDES.....	14
CARTE 10 : LOCALISATION DES SONDAGES PEDOLOGIQUES.....	15
CARTE 11 : LOCALISATION DES PLANTES EXOTIQUES ENVAHISSANTES.....	17
CARTE 12 : SYNTHESE CARTOGRAPHIQUE DES ENJEUX GLOBAUX PROVISOIRES.....	20

FIGURES

FIGURE 1 : MISE EN PLACE DU RESEAU NATURA 2000.	8
FIGURE 2 : MONOCULTURE INTENSIVE	13
FIGURE 3 : SONDAGE PEDOLOGIQUE	15
FIGURE 4 : <i>DATURA STRAMONIUM</i> (PLANTE SECHE).....	16

TABLEAUX

TABEAU 1 : INVENTAIRE DES SITES NATURA 2000 A PROXIMITE DE LA ZONE D'ETUDE.....	8
TABEAU 2 : INVENTAIRE DES SITES SOUMIS A APB A PROXIMITE DE LA ZONE D'ETUDE	10
TABEAU 3 : LISTE DE LA FLORE INVENTORIEE.....	16
TABEAU 4: LISTE DES ESPECES D'OISEAUX INVENTORIEES.	17
TABEAU 5: LISTE DES ESPECES DE MAMMIFERES INVENTORIEES	18

1. PRÉSENTATION ET LOCALISATION DU SITE

Ce cadrage environnemental concerne un projet de création d'un centre de distribution. Il a pour objectif d'évaluer les sensibilités écologiques du site d'implantation du projet.

La zone étudiée est située sur la commune de Beaugency dans le département du Loiret en région Centre-Val de Loire. Il se trouve à approximativement 1 km au nord du bourg de la commune. Sa superficie est de 14,076 hectares. Le site d'étude est localisé sur la figure suivante.

Une sortie naturaliste a été réalisée le 10/03/2021 par Mr PICAUD Florian (Directeur technique / Naturaliste chez ADEV Environnement).

Conditions météorologiques :

Température : 10°C
Couverture nuageuse : 100%
Précipitations : nulle
Vent : faible à moyen



Carte 1 : Localisation de la zone d'étude à l'échelle communale

(Source : ADEV Environnement, Google Satellite, SD Environnement)

2. SENSIBILITÉS ÉCOLOGIQUES DU SITE

2.1. SENSIBILITÉS ÉCOLOGIQUES DU SITE AU REGARD DES ZONAGES ENVIRONNEMENTAUX

Les informations relatives au patrimoine naturel du secteur d'étude sont issues du site internet de l'INPN et de la DREAL Centre-Val de Loire.

2.1.1. LES ZNIEFF

Démarré en 1982, l'inventaire des Zones Naturelles d'Intérêt Écologique Faunistique et Floristique (ZNIEFF) a pour objectif d'identifier et de décrire des secteurs présentant de fortes capacités biologiques et un bon état de conservation. Deux types de ZNIEFF peuvent être distingués :

- ✓ les ZNIEFF de type I : secteurs de grand intérêt biologique ou écologique ;
- ✓ les ZNIEFF de type II : grands ensembles naturels riches et peu modifiés, offrant des potentialités biologiques importantes.

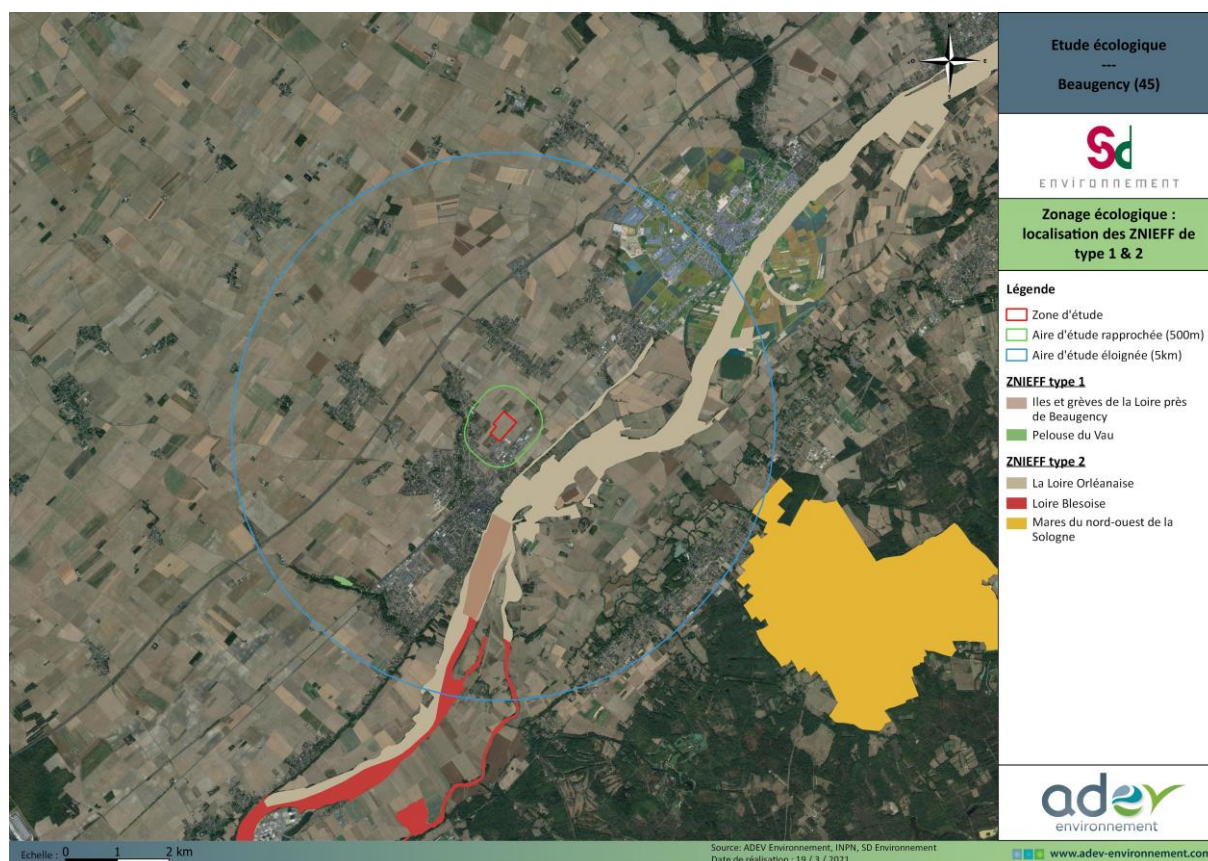
L'existence d'une ZNIEFF ne signifie pas qu'une zone soit protégée réglementairement. Cependant, il appartient à la commune de veiller à ce que les documents d'aménagement assurent sa pérennité, comme le stipulent l'article 1 de la loi du 10 juillet 1976 sur la protection de la nature et l'article 35 de la loi du 7 janvier 1983 sur les règles d'aménagement. De fait, ces inventaires permettent d'identifier les espaces qui méritent une attention particulière quant à leur conservation. Leur protection et leur gestion sont mises en œuvre par l'application de mesures réglementaires ou par des protections contractuelles dans le respect des Directives européennes et des Conventions internationales.

Une modernisation nationale (mise à jour et harmonisation de la méthode de réalisation de cet inventaire) a été lancée en 1996 afin d'améliorer l'état des connaissances, d'homogénéiser les critères d'identification des ZNIEFF et de faciliter la diffusion de leur contenu. Une nouvelle méthodologie scientifique rigoureuse a été définie au niveau national par le Muséum National d'Histoire Naturelle et déclinée en région. Des listes d'espèces (animales et végétales) et d'habitats déterminants ont été dressées, leur présence étant désormais nécessaire pour le classement d'un territoire en ZNIEFF.

Cet inventaire est devenu aujourd'hui un des éléments majeurs de la politique de protection de la nature. Il doit être consulté dans le cadre de projets d'aménagement du territoire (document d'urbanisme, création d'espaces protégés, élaboration de schémas départementaux de carrière...).

La zone d'étude est à proximité de deux ZNIEFF de type 1 et trois ZNIEFF de type 2.

N° d'identification national	Nom	Type de ZNIEFF	Distance du site du projet
240003872	<i>Îles et grèves de la Loire près de Beaugency</i>	1	1,5 km
240031439	<i>Pelouse du Vau</i>	1	4 km
240031300	<i>Loire Blésoise</i>	2	1 km
240030651	<i>La Loire Orléanaise</i>	2	3,6
240031745	<i>Mares du nord-ouest de la Sologne</i>	2	5 km



Carte 2 : Localisation des ZNIEFF à proximité de la zone d'étude

(Source : ADEV Environnement, Google Satellite, INPN, SD Environnement)

2.1.2. ZONE NATURA 2000

Le réseau Natura 2000 est un réseau européen de sites riches du point de vue de la biodiversité. Les objectifs sont de préserver les espèces et les habitats menacés et/ou remarquables sur le territoire européen tout en permettant aux activités économiques locales de perdurer. Tous les pays européens ont désigné un certain nombre de sites destinés à faire partie de ce réseau qui doit donc former un ensemble cohérent à l'échelle de l'Europe.

Les sites du réseau Natura 2000 sont de deux types :

- **Les Zones Spéciales de Conservation (ZSC)** issues de la directive européenne « Habitats, Faune, Flore » de 1992, destinées à protéger toutes les espèces à l'exception des oiseaux. Avant de devenir des ZSC, les sites sont d'abord proposés et inclus dans une liste de sites potentiels : les Sites d'Intérêts Communautaires (SIC). Cette Directive répertorie plus de 200 types d'habitats naturels, 200 espèces animales et 500 espèces végétales présentant un intérêt communautaire et nécessitant une protection. Les Zones Spéciales de Conservation (ZSC), actuellement plus de 20 000 pour 12% du territoire européen, permettent une protection de ces habitats et espèces menacées.
- **Les Zones de Protection Spéciale (ZPS)** issues de la directive européenne « Oiseaux » de 1979. Ces ZPS découlent bien souvent des Zones Importantes pour la Conservation des Oiseaux (ZICO), une liste de sites provenant d'un inventaire effectué dans les années 80 sous l'égide de l'ONG Birdlife International. La directive « Oiseaux » propose la conservation à long terme des espèces d'oiseaux sauvages de l'Union européenne en ciblant 181 espèces et sous-espèces menacées qui nécessitent

une attention particulière. Plus de 3000 sites ont été classés par les États de l'Union en tant que Zones de Protection spéciales (ZPS).

Ces deux directives ont été transcrites en droit français par l'ordonnance du 11 avril 2001.

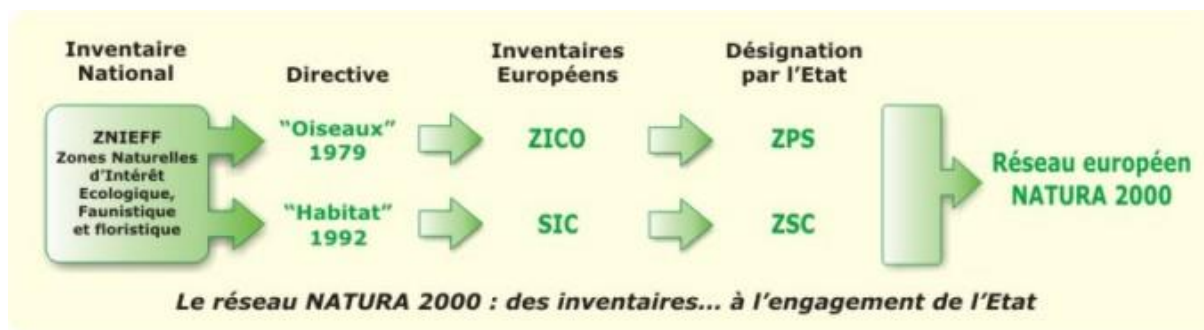


Figure 1 : Mise en place du réseau Natura 2000.

(Source : DREAL Basse-Normandie)

Pour permettre la mise en place d'une gestion durable des espaces naturels au sein du réseau Natura 2000, la France a opté pour une politique contractuelle (signature de contrats Natura 2000). L'adhésion des partenaires locaux et particulièrement des propriétaires et gestionnaires constitue en effet le meilleur gage de réussite à long terme du réseau.

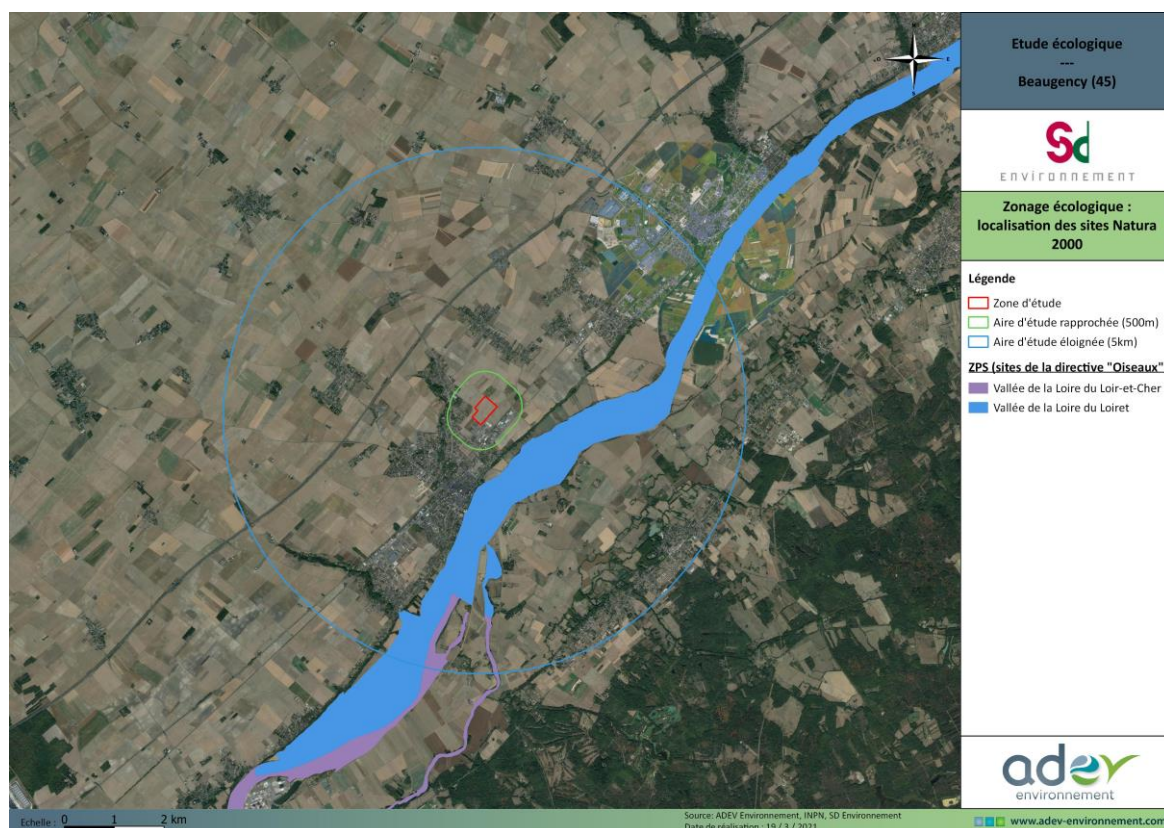
À moins de 5 km de la zone d'étude, on retrouve deux ZSC et deux ZPS.

Tableau 1 : Inventaire des sites Natura 2000 à proximité de la zone d'étude

(Source : INPN)

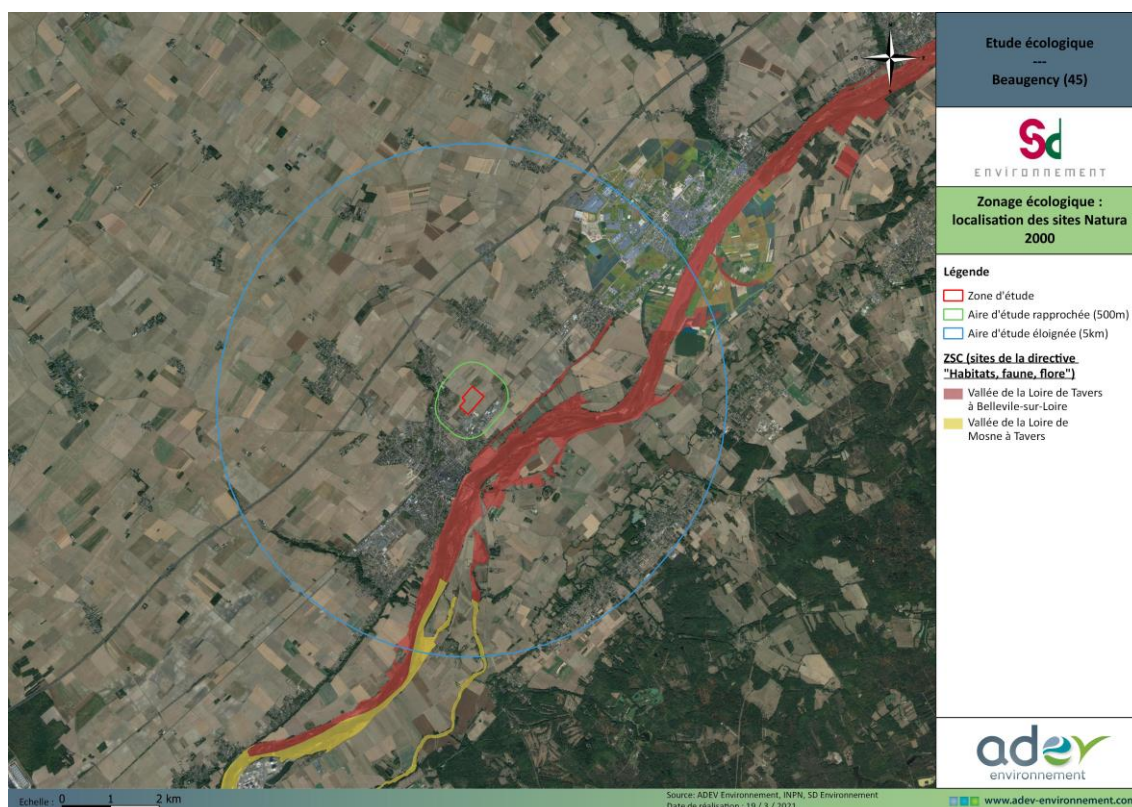
Type	Code du site	Nom	Distance du site du projet
ZPS	FR2410001	Vallée de la Loire du Loir-et-Cher	3,6 km
ZPS	FR2410017	Vallée de la Loire du Loiret	1 km
ZSC	FR2400528	Vallée de la Loire de Tavers à Belleville-sur-Loire	1 km
ZSC	FR2400565	Vallée de la Loire de Mosne à Tavers	3,6 km

Les localisations des différents zonages présentés ci-dessus sont illustrées sur les cartes suivantes.



Carte 3 : Localisation des Zones de Protection Spéciales

(Source : ADEV Environnement, INPN, SD Environnement)



Carte 4 : Localisation des Zones Spéciales de Conservation

(Source : ADEV Environnement, INPN, SD Environnement)

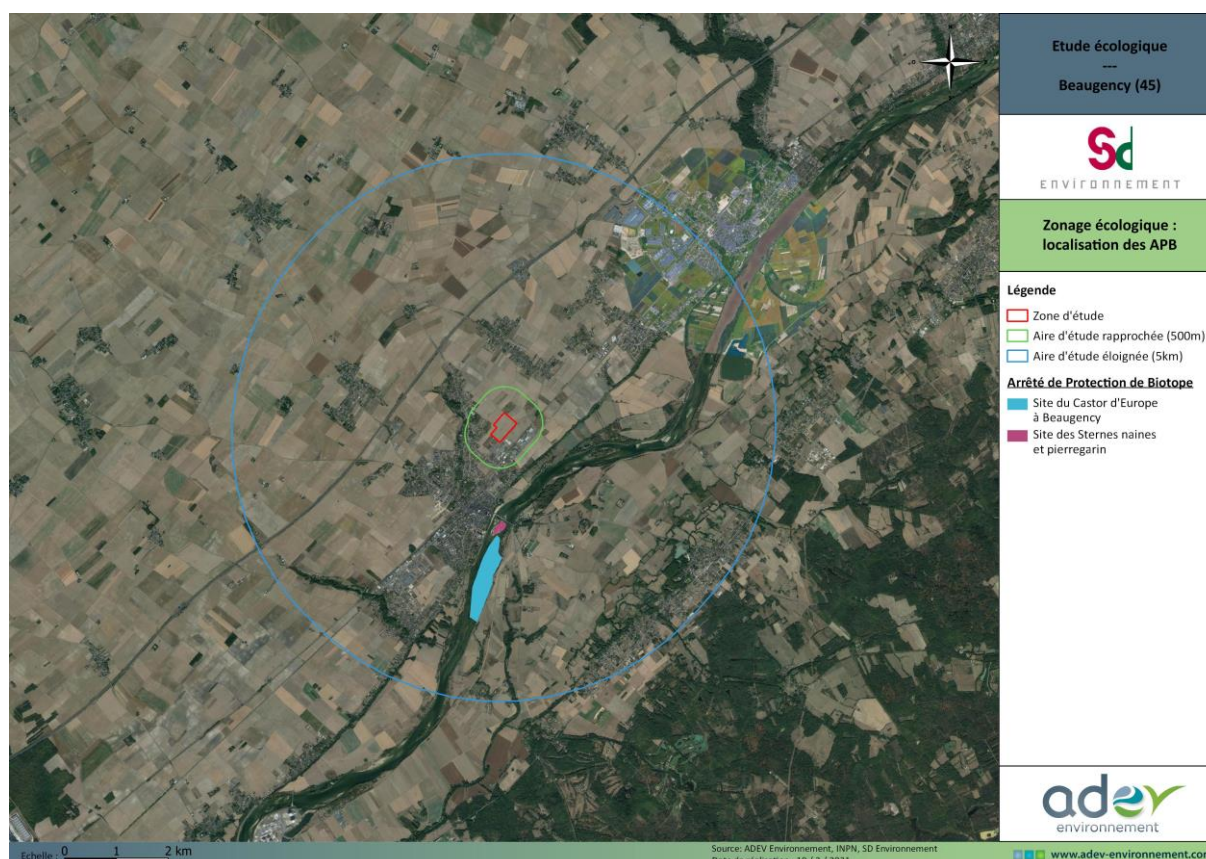
2.1.3. ARRETE DE PROTECTION DE BIOTOPE

Un arrêté de protection de biotope est un acte réglementaire qui vise à prévenir la disparition d'espèces animales et végétales protégées par la loi. À l'initiative du préfet de département, des mesures sont prises par arrêté pour conserver des biotopes tels que « les mares, marais, marécages, landes, dunes, bosquets, haies, pelouses, et toute formation naturelle peu exploitée par l'Homme dans la mesure où ces biotopes sont nécessaires à la reproduction, l'alimentation, le repos, la survie des espèces protégées ». La mise en place de cette mesure se fait sur une base scientifique qui démontre la présence d'espèces protégées. Cette décision est prise en concertation avec différents acteurs si nécessaire (ONF, Chambre départementale de l'agriculture, propriétaire des sites, etc.). Le 19 décembre 2018, un nouveau décret concernant les APB et d'autres outils a été publié. Il étend le champ d'application pour les biotopes aux milieux artificiels « Bâtiments, ouvrages, mines et carrières dans les conditions définies ci-après, ou tous autres sites bâtis ou artificiels, à l'exception des habitations et des bâtiments à usage professionnel. ». De plus, ce nouveau décret donne la possibilité au Préfet de prendre des arrêtés pour n'importe quel habitat, sans la nécessité de prouver qu'il constitue un habitat d'espèces protégées.

Tableau 2 : Inventaire des sites soumis à APB à proximité de la zone d'étude

(Source : INPN)

Identifiant	Nom du site	Distance du projet
FR3800060	<i>Site du Castor d'Europe à Beaugency</i>	2 km
FR3800575	<i>Site des Sternes naines et pierregarin</i>	1,7 km

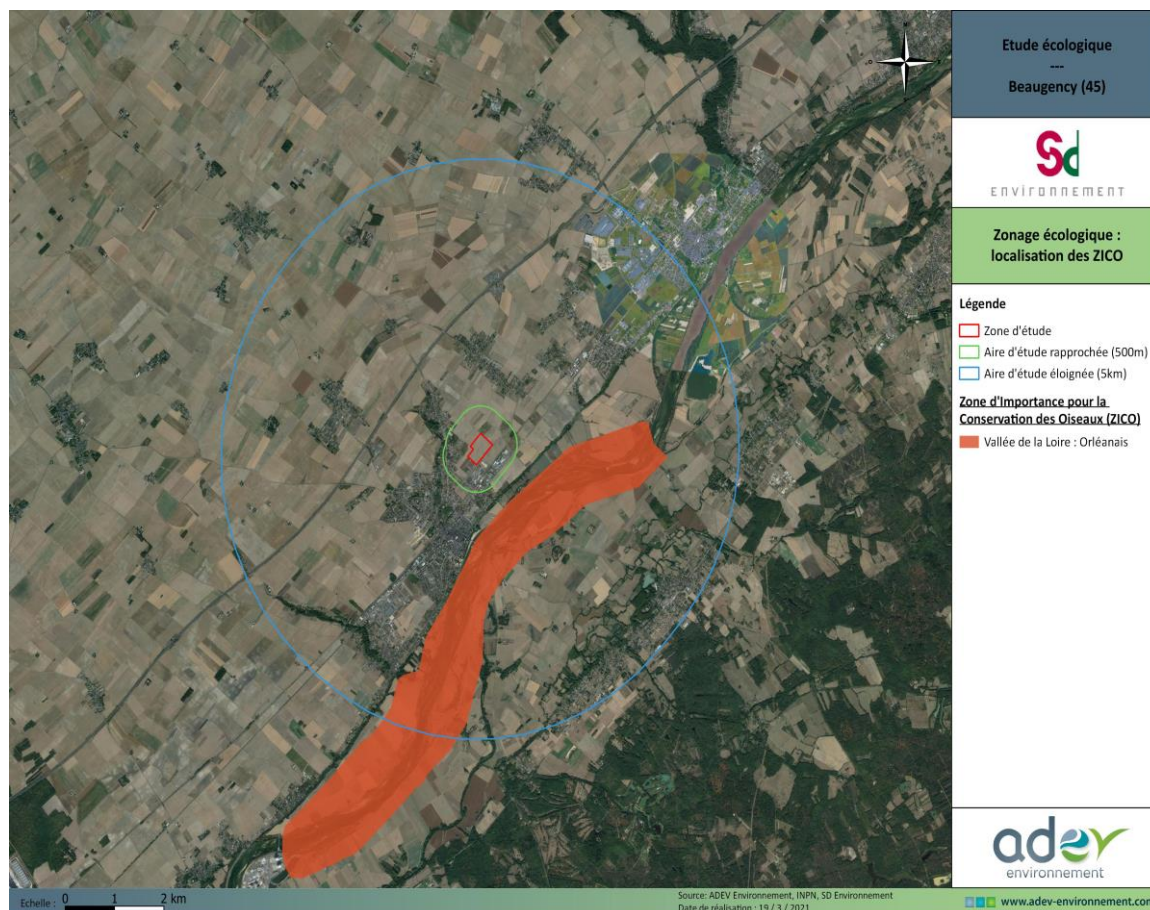


Carte 5 : Localisation des sites soumis à APB

(Source : ADEV Environnement, INPN, SD Environnement)

2.1.4. ZONES IMPORTANTES POUR LA CONSERVATION DES OISEAUX (ZICO)

Les ZICO ont été désignées dans le cadre de la Directive 79/409/CEE dite « Oiseaux » de 1979. Il s'agit de sites identifiés comme étant importants pour certaines espèces d'oiseaux (reproduction, alimentation, hivernage, halte migratoire) lors du programme d'inventaire scientifique lancé par l'ONG Birdlife International. Les ZICO n'ont pas de statut juridique. Les sites les plus appropriés à la conservation des oiseaux les plus menacés sont classés totalement ou partiellement en Zones de Protection Spéciales (ZPS). Une ZICO se trouve à moins de 5 kilomètres de la zone d'étude. Il s'agit de la « Vallée de la Loire : Orléanais ».



Carte 6 : Localisation des ZICO à proximité de la zone d'étude

(Source : ADEV Environnement, INPN, SD Environnement)

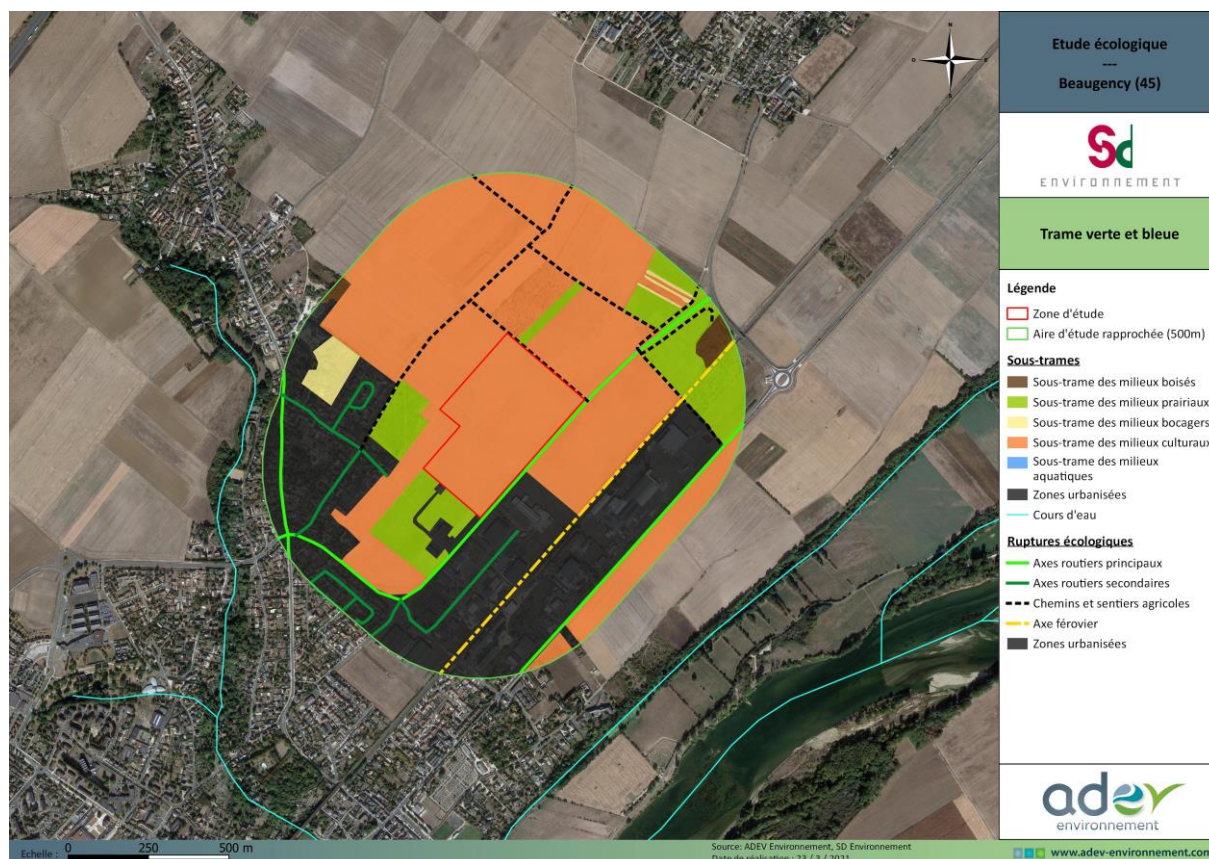
2.1.5. AUTRES ZONAGES ECOLOGIQUES

Aucun autre zonage n'a été identifié dans un rayon de 5 km autour de la zone d'étude.

L'enjeu lié aux zonages écologiques présents en périphérie du projet est évalué comme modéré.

2.1.6. TRAME VERTE ET BLEUE – CONTINUITES ECOLOGIQUES

Les éléments du paysage jouant le rôle de corridor sont les cours d'eau, les ripisylves, les haies, lisières forestières, bandes enherbées, etc. Tous ces corridors relient des réservoirs de biodiversité, au sein desquels la faune et la flore réaliser tout ou une partie de son cycle de vie. Ces réservoirs de biodiversité, à l'échelle de la zone d'étude, sont divisés en 5 sous-trames : milieux boisés, milieux prairiaux, milieux culturels, milieux bocagers et milieux aquatiques. La carte ci-dessous présente la trame verte et bleue à l'échelle de la zone d'étude.



Carte 7 : Trame verte et bleue à l'échelle de la zone d'étude

(Source : ADEV Environnement, SD Environnement)

La zone d'étude se situe sur un milieu de culture. Quelques prairies sont présentes autour, mais en petit nombre. On trouve principalement du milieu bâti. Un cours d'eau, Le Ru, passe à proximité de l'aire d'étude rapprochée pour se jeter dans la Loire qui passe au sud de la zone d'étude.

Compte tenu de l'homogénéité du milieu, l'enjeu relatif aux continuités écologiques est considéré comme faible.

2.2. SENSIBILITES ECOLOGIQUES DU SITE AU REGARD DES HABITATS PRESENTS

L'expertise des habitats présents dans la zone d'étude a été réalisée lors de la journée de prospection. La zone d'étude n'est composée que de monocultures intensives. Le code EUNIS correspondant est « I1.12 – monocultures intensives de taille moyenne (1-25 HA) ». Cet habitat ne présente aucun enjeu particulier.



Carte 8 : Cartographie des habitats (état actuel au 10/03/2021)

(Source : ADEV Environnement, SD Environnement)

Au regard des observations réalisées sur le terrain et dans l'état actuel des connaissances, l'enjeu relatif aux habitats peut être considéré comme faible.

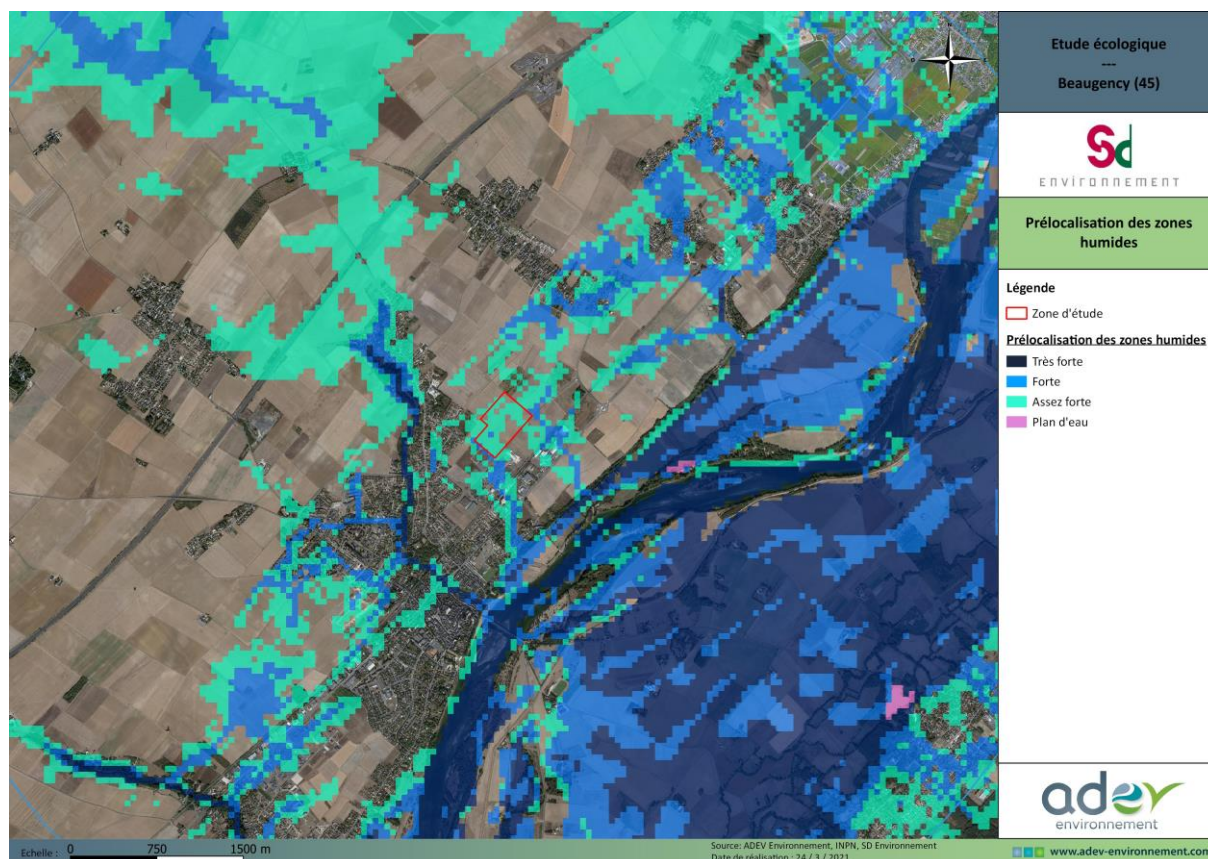


Figure 2 : Monoculture intensive

(Source : ADEV Environnement)

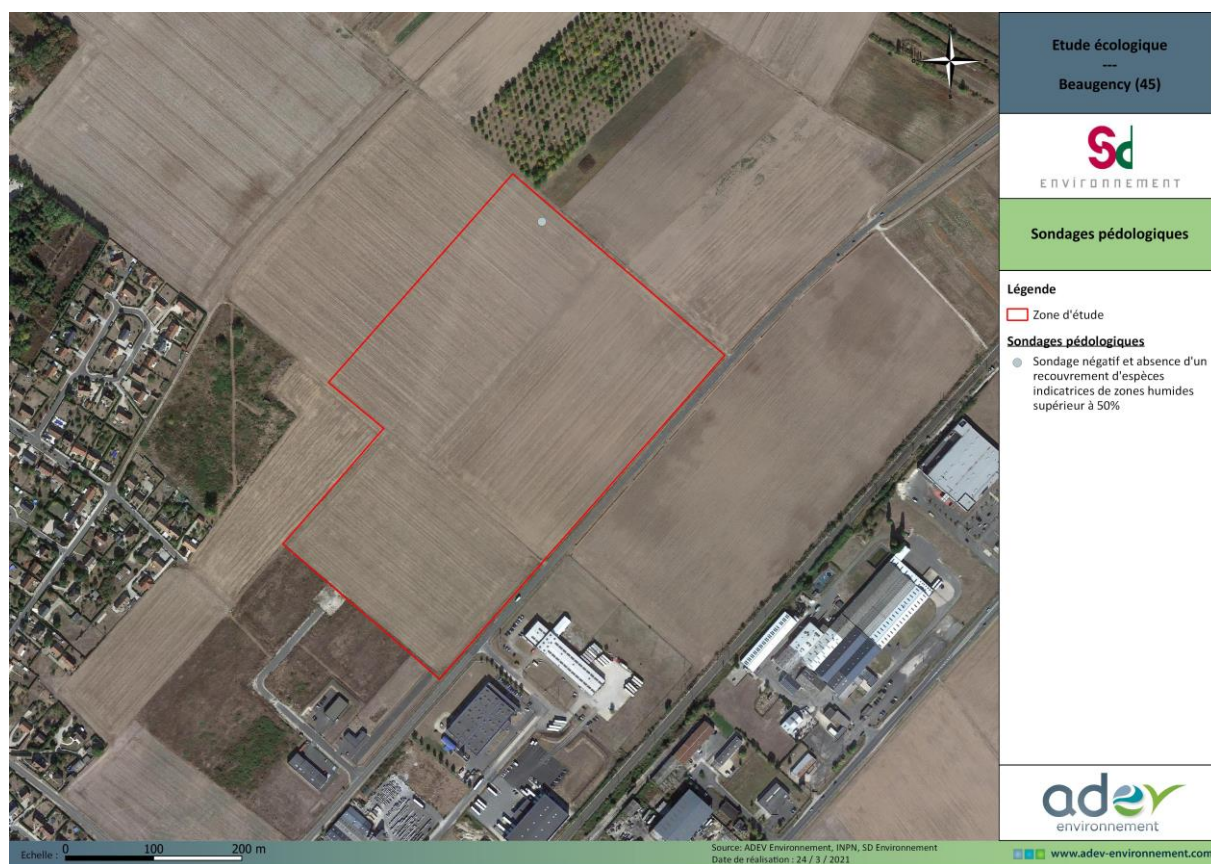
2.3. SENSIBILITES ECOLOGIQUES DU SITE AU REGARD DE LA PRESENCE DE ZONES HUMIDES

Aucune zone humide (sur la base critères floristiques) n'a été observée au sein de l'aire d'étude. Dans l'état actuel de nos connaissances, l'enjeu est évalué comme nul pour les zones humides. La prélocalisation des zones humides indique un niveau de probabilité « assez fort » de présence de zone humide sur la zone d'étude, ce qui correspond au niveau le plus faible. Le sondage pédologique réalisé s'est révélé négatif et a permis de mettre en évidence la nature du sol (argilo-limoneux), sans recouvrement d'espèce indicatrice de zones humides.



Carte 9 : Prélocalisation des zones humides

(Source : ADEV Environnement, INPN, SD Environnement)



Carte 10 : Localisation des sondages pédologiques

(Source : ADEV Environnement)

Au regard des données collectées et des observations réalisées sur le terrain, l'enjeu relatif aux zones humides peut être considéré comme faible.



Figure 3 : Sondage pédologique

2.4. SENSIBILITES ECOLOGIQUES DU SITE AU REGARD DE LA FAUNE ET DE LA FLORE

Les espèces listées ci-dessous ont été observées sur le site d'étude lors de la sortie du 10/03/2021.

2.4.1. LA FLORE

Tableau 3 : Liste de la flore inventoriée.

(Source : ADEV Environnement)

Nom commun	Nom scientifique	Protection France ¹	LR France ²	LR région Centre ³	Intérêt communautaire	Enjeu
Pâquerette vivace	<i>Bellis perennis</i>	-	LC	LC	-	F
Cirse vulgaire	<i>Cirsium vulgare</i>	-	LC	LC	-	F
Plantain lancéolé	<i>Plantago lanceolata</i>	-	LC	LC	-	F
Datura	<i>Datura stramonium</i>	-	NA	NA	-	F
Lamier pourpre	<i>Lamium purpureum</i>	-	LC	LC	-	F
Véronique de Perse	<i>Veronica persica</i>	-	NA	NA	-	F
Picride fausse-vipérine	<i>Helminthotheca echioides</i>	-	LC	LC	-	F
Euphorbe réveil-matin	<i>Euphorbia helioscopia</i>	-	LC	LC	-	F
Géranium mou	<i>Geranium molle</i>	-	LC	LC	-	F
Bec de grue à feuilles de ciguë	<i>Erodium cicutarium</i>	-	LC	LC	-	F
Matricaire sp.	<i>Matricaria sp.</i>	-	LC	LC	-	F

¹ Arrêté du 20 janvier 1982 fixant la liste des espèces végétales protégées sur l'ensemble du territoire.

² Liste rouge des espèces menacées en France, Flore vasculaire de France métropolitaine (2019).

³ Liste des espèces menacées de la flore de la région Centre (2013).

⁴ Espèces inscrites à la Directive « Habitats, Faune, Flore ».

Une plante exotique envahissante (PEE) avérée ou potentielle est présente sur le site. Il s'agit de *Datura stramonium*. Les PEE devront faire l'objet de mesures spécifiques et d'un suivi au moment des travaux pour les éradiquer ou en limiter la dispersion notamment dans les milieux perturbés. Sur la zone d'étude, la station de *Datura stramonium* se situe au nord-est, le long du chemin.

Aucune espèce protégée n'a été observée.

Dans l'état actuel des connaissances, l'enjeu relatif à la flore peut être considéré comme faible.



Figure 4 : *Datura stramonium* (plante sèche)

(Source : ADEV Environnement)

**Carte 11 : Localisation des Plantes Exotiques Envahissantes**

(Source : ADEV Environnement, SD Environnement)

2.4.2. LES OISEAUX

Tableau 4: Liste des espèces d'oiseaux inventoriées.

(Source : ADEV Environnement)

Nom vernaculaire	Nom scientifique	LR France ¹	LR Centre ²	Protection ³	Directive « Oiseaux » ⁴	ZNIEFF ⁵	Enjeu
Accenteur mouchet	<i>Prunella modularis</i>	LC	LC	Article 3	-	-	F
Alouette des champs	<i>Alauda arvensis</i>	NT	NT	Article 3	-	-	M
Bergeronnette grise	<i>Motacilla alba</i>	LC	LC	Article 3	-	-	F
Corneille noire	<i>Corvus corone</i>	LC	LC	-	-	-	F
Perdrix rouge	<i>Alectoris rufa</i>	LC	LC	-	-	-	F
Pigeon ramier	<i>Columba palumbus</i>	LC	LC	-	-	-	F

¹ Liste rouge des oiseaux nicheurs de France métropolitaine (2016),² Liste rouge des oiseaux nicheurs de la région Centre (2013),³ Arrêté du 29 octobre 2009 fixant la liste des oiseaux protégés sur l'ensemble du territoire et les modalités de leur protection,⁴ espèces inscrites à la Directive « Oiseaux »,⁵ espèces déterminantes pour le classement en ZNIEFF au niveau régional.

6 espèces ont été contactées lors de la sortie, qui s'est déroulée au début de la migration pré-nuptiale pour les oiseaux. Certains individus ne sont donc que de passage sur la zone d'étude, faisant une halte avant de rejoindre leurs sites de reproduction. Sur les 6 espèces, 3 sont protégées par l'article 3 de l'arrêté du 29 octobre 2009. En ce qui concerne les statuts de conservation, seule l'Alouette des champs possède un statut de

conservation défavorable à l'échelle nationale et régionale (quasi menacée). Cette espèce niche au sol sur des parcelles ayant un couvert végétal bas. Cependant, un seul individu a été contacté sur la zone d'étude.

Dans l'état actuel de nos connaissances, l'enjeu provisoire vis-à-vis des oiseaux est considéré modéré.

2.4.3. LES MAMMIFERES

Tableau 5: Liste des espèces de mammifères inventoriées

(Source : ADEV Environnement)

Nom vernaculaire	Nom scientifique	LR France ¹	LR Limousin ²	Protection ³	Directive « Habitat-Faune-Flore » ⁴	ZNIEFF ⁵	Enjeu
Renard roux	<i>Vulpes vulpes</i>	LC	LC	-	-	-	Faible

¹Liste rouge des mammifères continentaux de France métropolitaine (2017),

²Liste rouge des mammifères de la région Centre (2012)

³Arrêté du 23 avril 2007 fixant la liste des mammifères terrestres protégés sur l'ensemble du territoire et les modalités de leur protection,

⁴espèces inscrites à la Directive « Habitat-Faune-Flore »,

⁵espèces déterminantes pour le classement en ZNIEFF au niveau régional.

Des indices de présence de Renard roux (fèces et traces) ont été observés sur le chemin longeant la zone d'étude. Cette espèce n'est pas protégée.

L'enjeu pour ce groupe est évalué comme faible.

2.4.4. LES REPTILES & LES AMPHIBIENS

Aucune espèce de reptile n'a été inventoriée sur la zone. Aucun habitat n'est favorable pour ce taxon sur la zone d'étude.

Aucune espèce d'amphibien n'a été observée sur le site. Aucun point d'eau favorable à la reproduction de ces espèces n'est présent dans la zone d'étude. Il n'y a pas non plus de point d'eau à proximité pouvant servir de site de reproduction pour ce taxon.

Au regard des observations réalisées, l'enjeu pour les amphibiens peut être considéré comme faible.

2.4.5. LES INSECTES

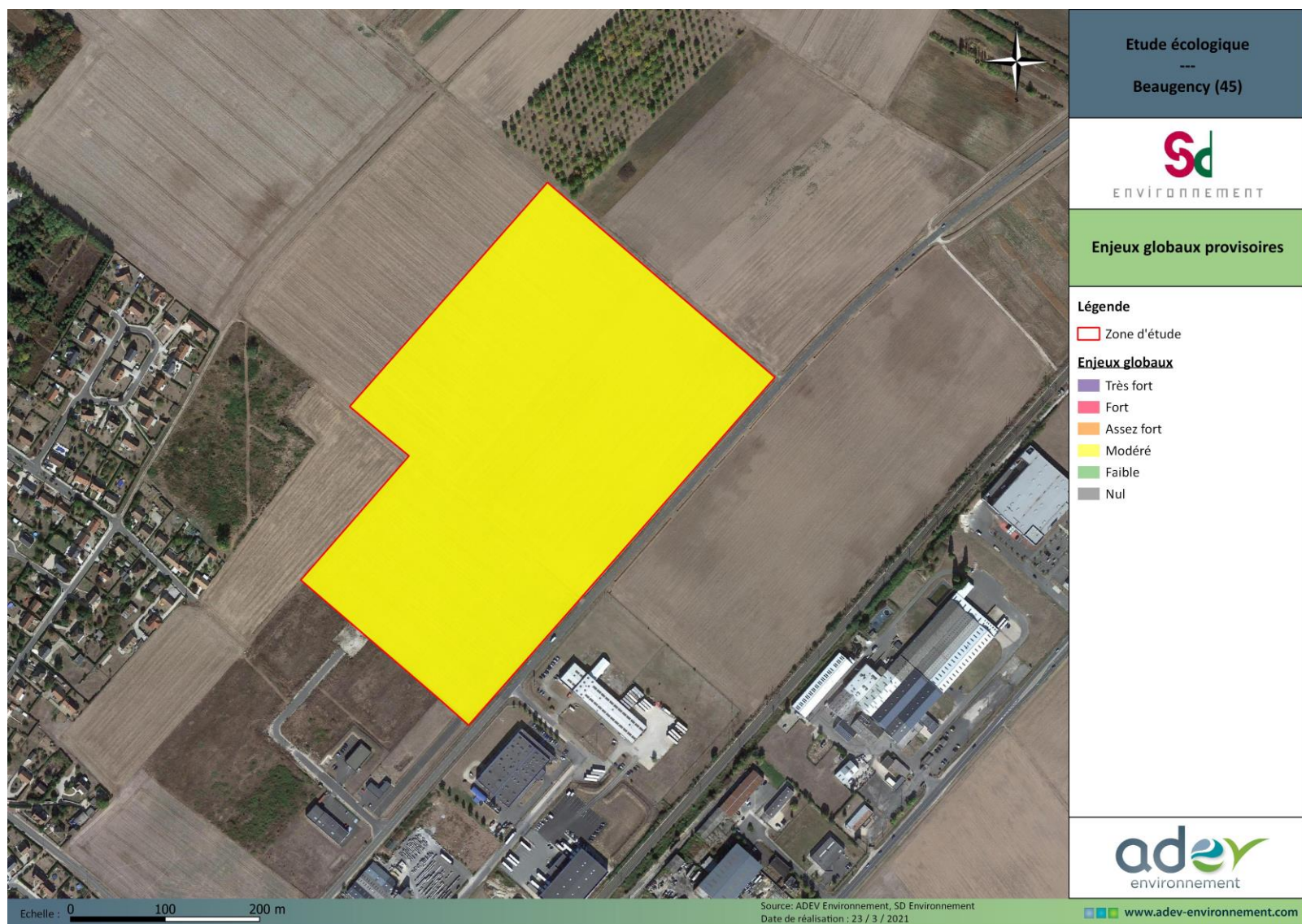
Aucune espèce d'insectes n'a été observée au cours de cette sortie. L'entretien récent de la végétation est sans doute responsable de l'absence d'observation d'insectes.

Dans l'état actuel de nos connaissances, l'enjeu pour les insectes peut être considéré comme faible.

3. SYNTHÈSE

Le tableau suivant récapitule les différentes sensibilités évaluées dans le document (les enjeux pour les habitats, la flore et la faune sont provisoires) :

Compartiment biologique	Synthèse de l'évaluation	Niveau d'enjeu	
Zonages écologiques	<ul style="list-style-type: none"> 2 ZNIEFF de type 1 et 3 ZNIEFF de type 2 à moins de 5 km. 2 ZSC et 2 ZPS à moins de 5 km. 2 sites soumis à APB à moins de 5 km 1 site classé ZICO à moins de 5 km 	Modéré	
	Trame verte et bleue : milieu homogène ne comprenant pas de corridors écologiques (excepté le cours d'eau qui passe à l'ouest et la Loire)	Faible	
Flore et Habitats	<ul style="list-style-type: none"> Présence d'une espèce exotique envahissante. 	Faible	Faible
Zones humides	<ul style="list-style-type: none"> Aucune zone humide identifiée. La prélocalisation des zones humides indique une probabilité assez forte (niveau le plus bas) 	Faible	
Faune	<ul style="list-style-type: none"> 3 espèces protégées au niveau national Une espèce possède un statut de conservation défavorable au niveau régional (quasi menacée) et est potentiellement nicheuse sur la zone d'étude (Il est cependant trop tôt dans la saison pour l'affirmer) 	Modéré	



Carte 12 : Synthèse cartographique des enjeux globaux provisoires

(Source : ADEV Environnement)