

Compte-rendu de diagnostic Natura 2000 Sologne

Contexte

Dans le cadre d'un projet de premier boisement sur la commune de Vernou-en-Sologne (41), la Société Forestière a sollicité l'animateur Natura 2000 Sologne afin de prendre en compte les enjeux environnementaux (cf. Figure 1 : Carte Localisation du projet de plantation forestière).



Figure 1: Localisation du projet de plantation forestière (surface : 22 ha) en rouge (source : geoportail)

Historique

D'après les échanges avec le régisseur de la propriété, ces parcelles faisaient partie d'un ensemble encore cultivé en 2016. En consultant le Registre Parcellaire Graphique 2016, ces informations ont été confirmées puisque la moitié des parcelles ont été déclarées en Tournesol (cf. Figure 2 Registre Parcellaire Graphique 2016).

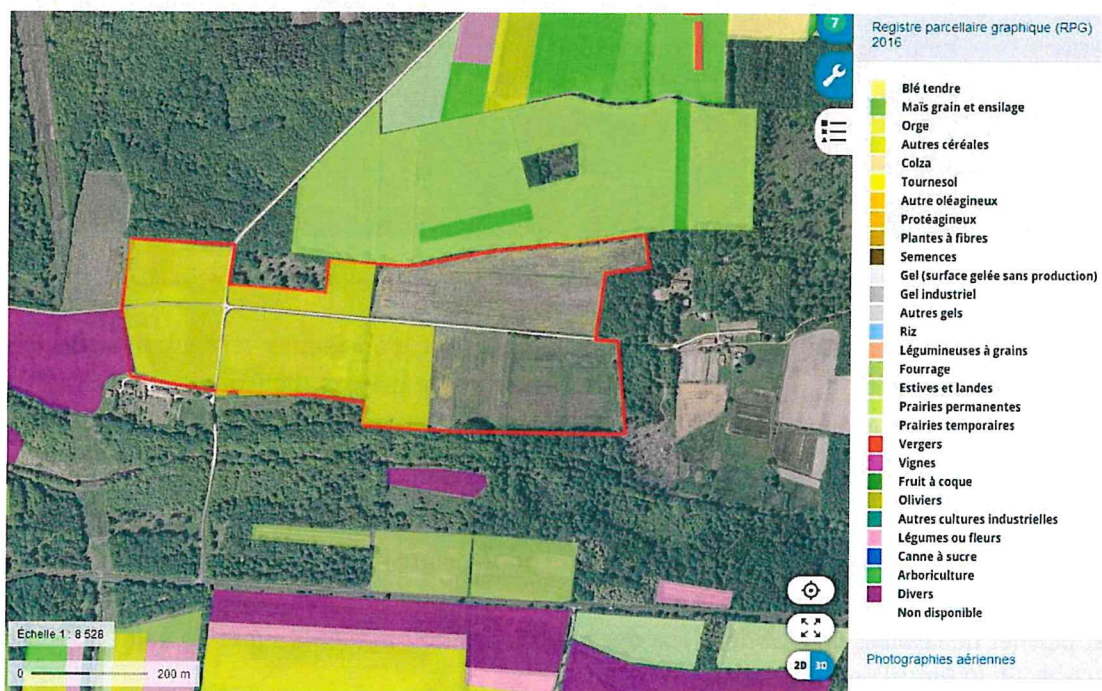


Figure 2: Registre Parcellaire Graphique 2016 (source: geoportail)

Ces informations permettent de déduire que ces parcelles ne sont pas d'anciennes prairies gérées en fauche ou pâturage. Or, en Sologne, on constate que les prairies contenant des cortèges végétaux d'intérêt communautaire sont prioritairement des prairies non cultivées et gérées en fauche/pâturage depuis plusieurs dizaines d'années. Le contexte historique de ces parcelles ne semble donc pas favorable à la présence de prairies riches en plantes patrimoniales.

Diagnostic écologique

D'après les archives des programmes Natura 2000 et ZNIEFF, ces parcelles n'ont jamais été expertisées par des écologues sur le terrain. Nous ne disposons pas d'état des lieux floristique sur ces parcelles.

Un pré-diagnostic a pu être réalisé le 12/02/2021 par l'animateur Natura 2000 afin d'estimer des potentialités concernant des habitats naturels et des espèces d'intérêt communautaire. Pour être exhaustif, un complément d'inventaire devrait être réalisé en période de développement des végétaux (en mai-juin).

Les caractéristiques pédologiques montrent un profil composé de sables en surface sur l'ensemble des parcelles. Les plantes encore visibles à cette période montrent une dominante de végétation de type « Friche » (cf. Figure 3 : Illustration photographique du cortège végétal dominant sur la zone du projet) composée d'espèces biennuelles telles que les Picris (*Picris hieracioides*, *Picris echinoides*), la Carotte sauvage (*Daucus carota*), la Porcelle enracinée (*Hypochaeris radicata*). Certaines zones, situées principalement sur la partie Est du projet, contiennent des végétations prairiales avec des espèces de la famille des Graminées (*Poa sp*, *Dactylis glomerata*...).

Plusieurs secteurs ont été impactés par un retournement du sol par des sangliers. Dans ces secteurs, les plantes rudérales liées aux cultures s'y installent. En effet, les Vergerettes (*Solidago gigantea*, *Solidago canadensis*) y sont régulièrement présentes.



Figure 3: Illustration photographique du cortège végétal dominant sur la zone du projet (in situ)

Conclusion

L'ensemble des informations récolté montre que les parcelles sont d'anciennes terres cultivées pour la plupart, qu'elles abritent principalement des végétations de friches et que plusieurs d'entre-elles sont retournées par les sangliers. Elles ne contiennent aucune potentialité concernant les cortèges végétaux d'intérêt communautaires sur plus de 75% de la surface du projet. Des compléments d'inventaire à la bonne période permettraient de conclure définitivement sur l'enjeu biologique de ces parcelles.

En complément de ce projet, le régisseur a donné son accord pour inclure l'ensemble de la propriété (environ 1 000 ha) dans un diagnostic des végétations réalisé dans le cadre de Natura 2000 Sologne. Cette démarche est gratuite pour le propriétaire et permet de réaliser un état des lieux des milieux naturels présents sur le domaine. Elle donne lieu à un compte-rendu individuel fourni au propriétaire.

Christophe Bach-Animateur Natura 2000 Sologne

