



Demande d'examen préalable à la réalisation d'une étude d'impact – Forage AEP les 4 Arpents à Mont-Près-Chambord



Demande d'examen préalable à la réalisation d'une étude d'impact – Forage AEP les 4 Arpents à Mont-Près-Chambord

Communauté de Communes du Grand Chambord

VERSION	DESCRIPTION	ÉTABLI(E) PAR	CONTROLÉ(E) PAR	APPROUVÉ(E) PAR	DATE
R1V1	Version initiale	EMN	EMN	GGR	Juin 2021

Entité Eaux Souterraines
8 avenue des Thébaudières 44800 Saint Herblain – TEL : 02 28 25 28 34

SOMMAIRE

1. CERFA N°14734	4
2. PLANS DE SITUATION	6
3. PHOTOGRAPHIES DU FORAGE LES 4 ARPENTS.....	8
4. PLANS DES ABORDS DU FORAGE LES 4 ARPENTS.....	11
5. SITES NATURA 2000	16
6. DOCUMENTS COMPLÉMENTAIRES.....	18
6.1. Usages de l’eau aux abords du forage des 4 Arpents	18

TABLEAUX

Tableau 1 : Caractéristiques des points d’accès à la nappe répertoriés par l’Agence de l’Eau	21
Tableau 2 : Caractéristiques des points d’accès à la nappe répertoriés lors de l’inventaire terrain d’avril 2021.....	22

FIGURES

Figure 1 : Plan de localisation des forages Les Enclôtures et des 4 Arpents.....	7
Figure 2 : Photographies aux abords du forage des 4 Arpents.....	9
Figure 3 : Plan de localisation des photographies sur photographie aérienne du forage des 4 Arpents	10
Figure 4 : Carte de localisation du forage les 4 Arpents.....	11
Figure 5 : Photographies des abords du forage des 4 Arpents	12
Figure 6 : Plan de localisation des photographies des abords du forage (flèche indiquant l’orientation de la photo)	12
Figure 7 : Affectation des terrains aux abords du forage.....	13
Figure 8 : Type de cultures répertoriés en avril 2021 à proximité du forage les 4 Arpents	14
Figure 9 : Photographies des champs cultivés à proximité du forage.....	15
Figure 10 : Localisation de la zone Natura 2000 – ZIC – Sologne	16
Figure 11 : Localisation des sites Natura 2000 du Domaine de Chambord	17
Figure 12 : Localisation des forages d’eau répertoriés par l’Agence de l’Eau dans le secteur d’études	19
Figure 13 : Localisation des forages d’eau répertoriés dans la BSS et lors d’un inventaire terrain en avril 2021.....	20

1. CERFA N°14734

2. PLANS DE SITUATION

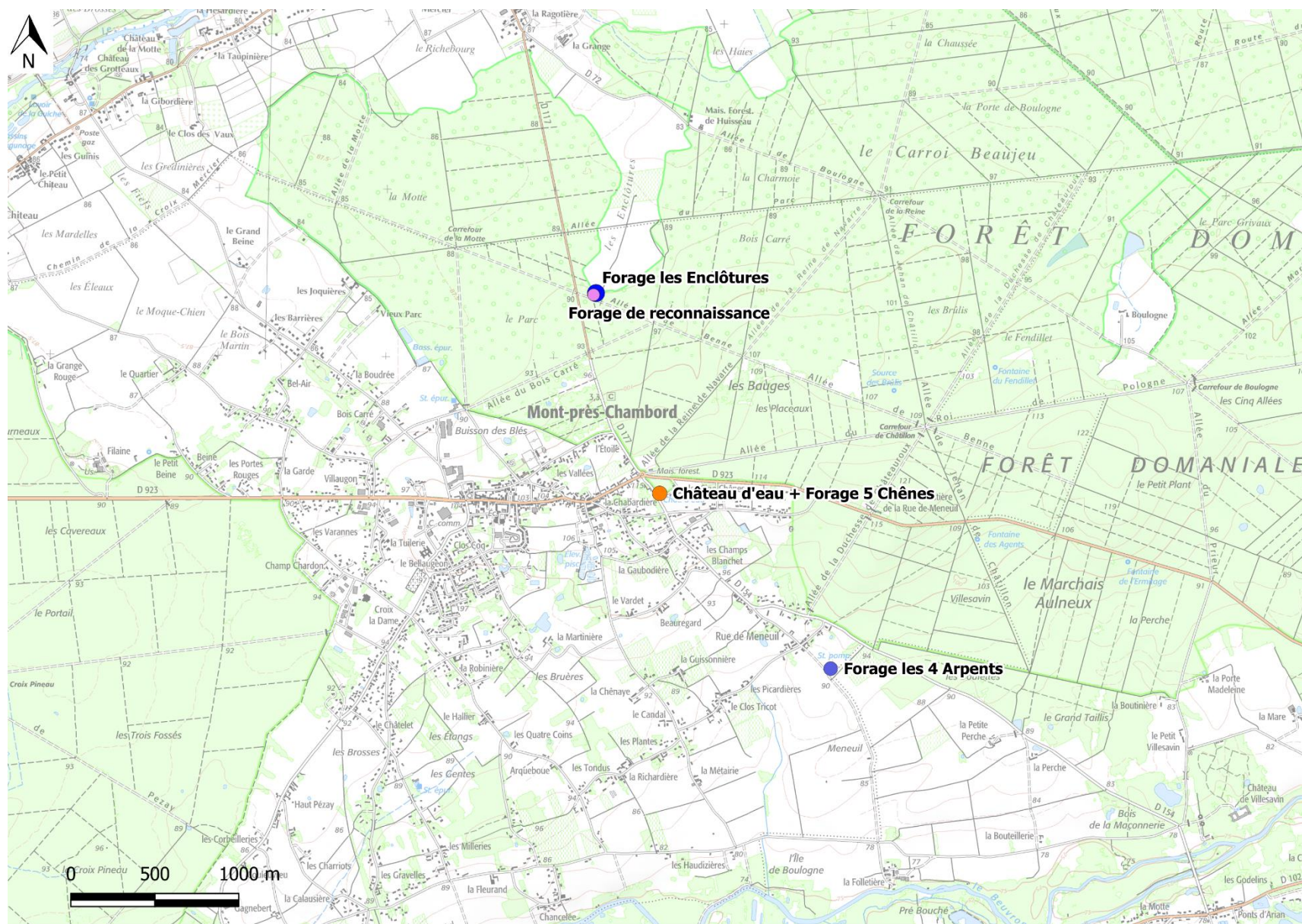


Figure 1 : Plan de localisation des forages Les Enclôtures et des 4 Arpents

3. PHOTOGRAPHIES DU FORAGE LES 4 ARPENTS

Des photographies des alentours du forage sont présentées ci-dessous. Elles datent d'avril 2021.



Photo 1 :Local du forage d'exploitation avec robinet de prélèvement



Photo 2 :Regard du forage



Photo 3 : Unité de traitement des eaux du forage



Photo 4 :Local de l'unité de traitement



Photo 5 : Regard du forage et bache de stockage en arrière-plan



Photo 6 : Bâtiment dans le PPI avec pompes de reprises vers le château d'eau



Photo 7 : Portail du PPI



Photo 8 : 3 Pompes de reprises vers le château d'eau

Figure 2 : Photographies aux abords du forage des 4 Arpents

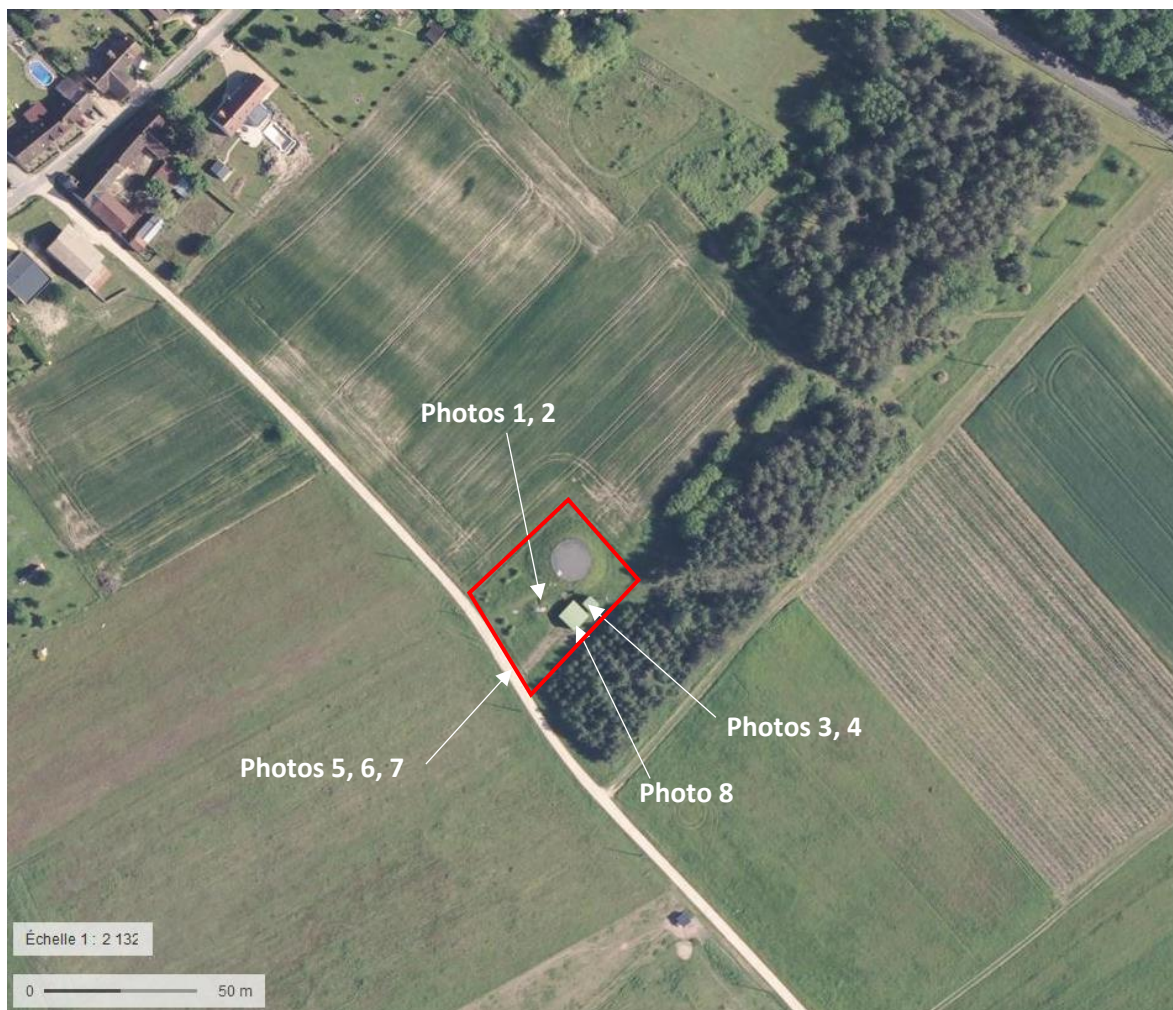


Figure 3 : Plan de localisation des photographies sur photographie aérienne du forage des 4 Arpents

4. PLANS DES ABORDS DU FORAGE LES 4 ARPENTS

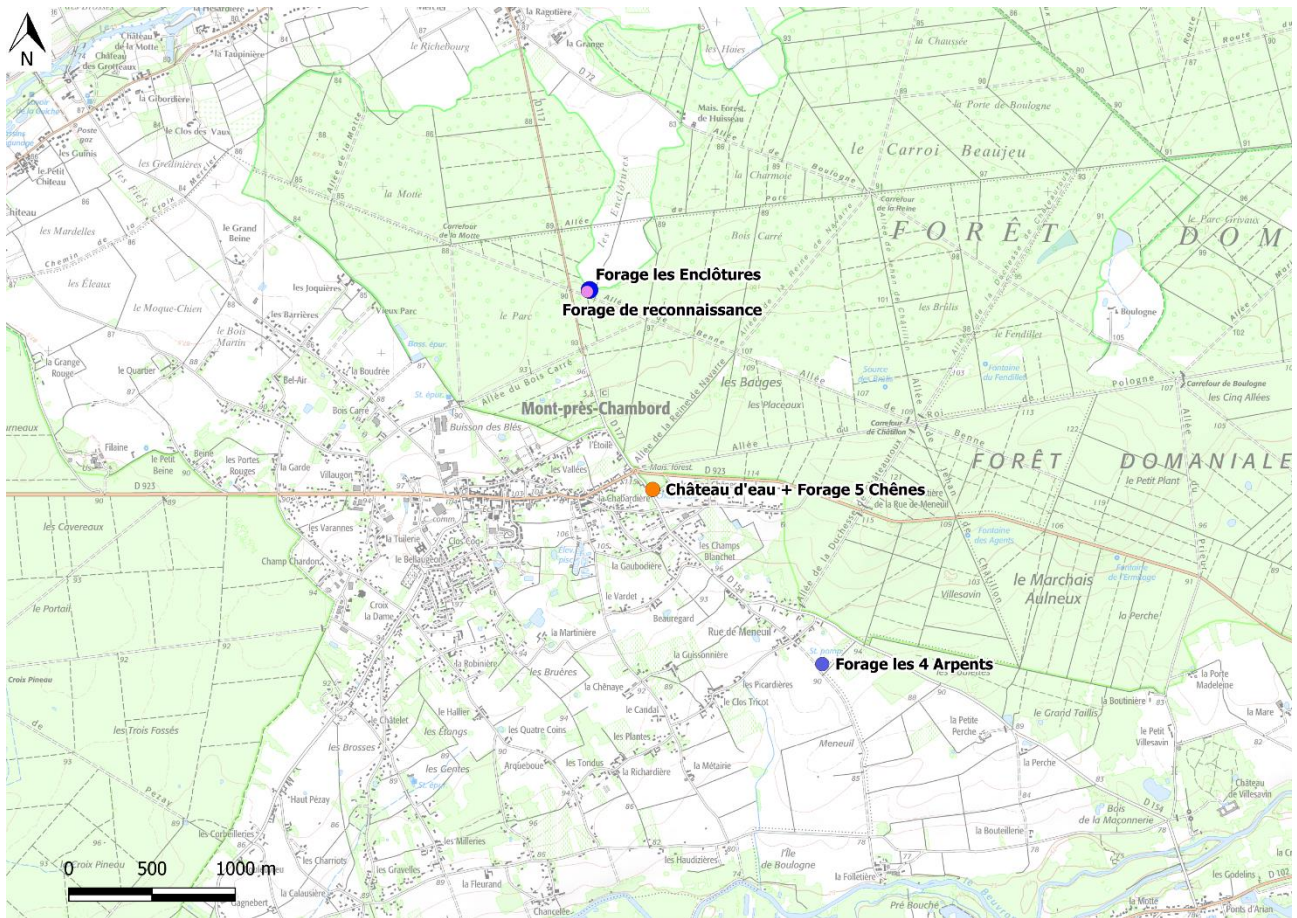


Figure 4 : Carte de localisation du forage les 4 Arpents

Le forage est situé en bordure de la rue de la Giraudière. Les abords du forage sont principalement occupés par des champs cultivés de tout type (blé, vergers, vignes) et par la forêt domaniale de Boulogne.



Photo 1 : Forage et bâtiments du PPI (traitement et refoulement)



Photo 2 : Rue de la Giraudière vue vers le Nord-Ouest, et bois de pins situé à l'Est du forage

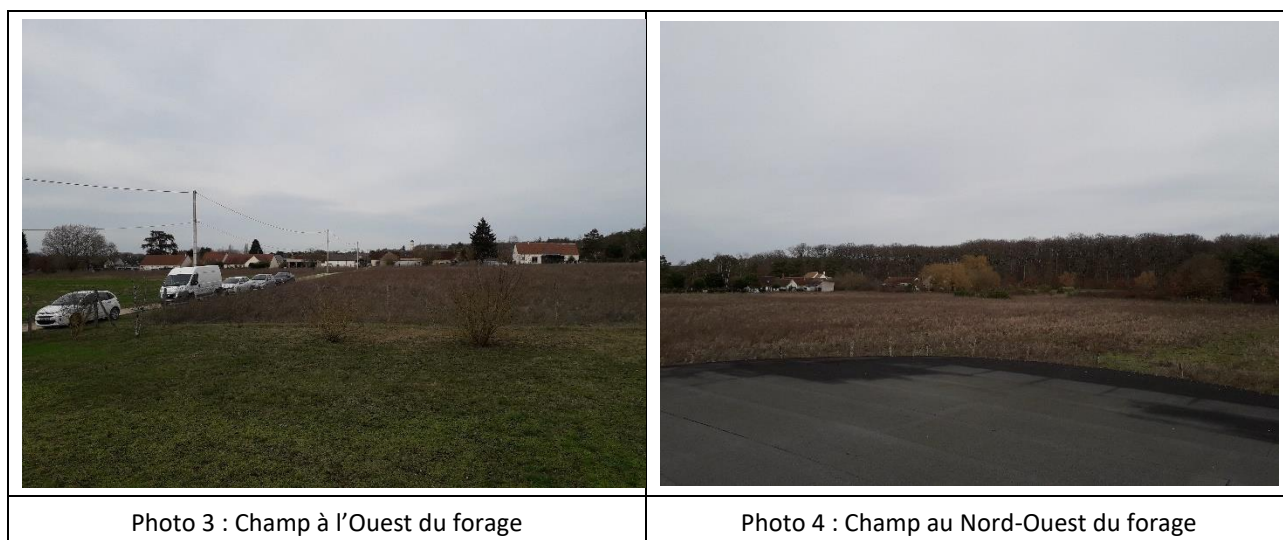


Figure 5 : Photographies des abords du forage des 4 Arpents

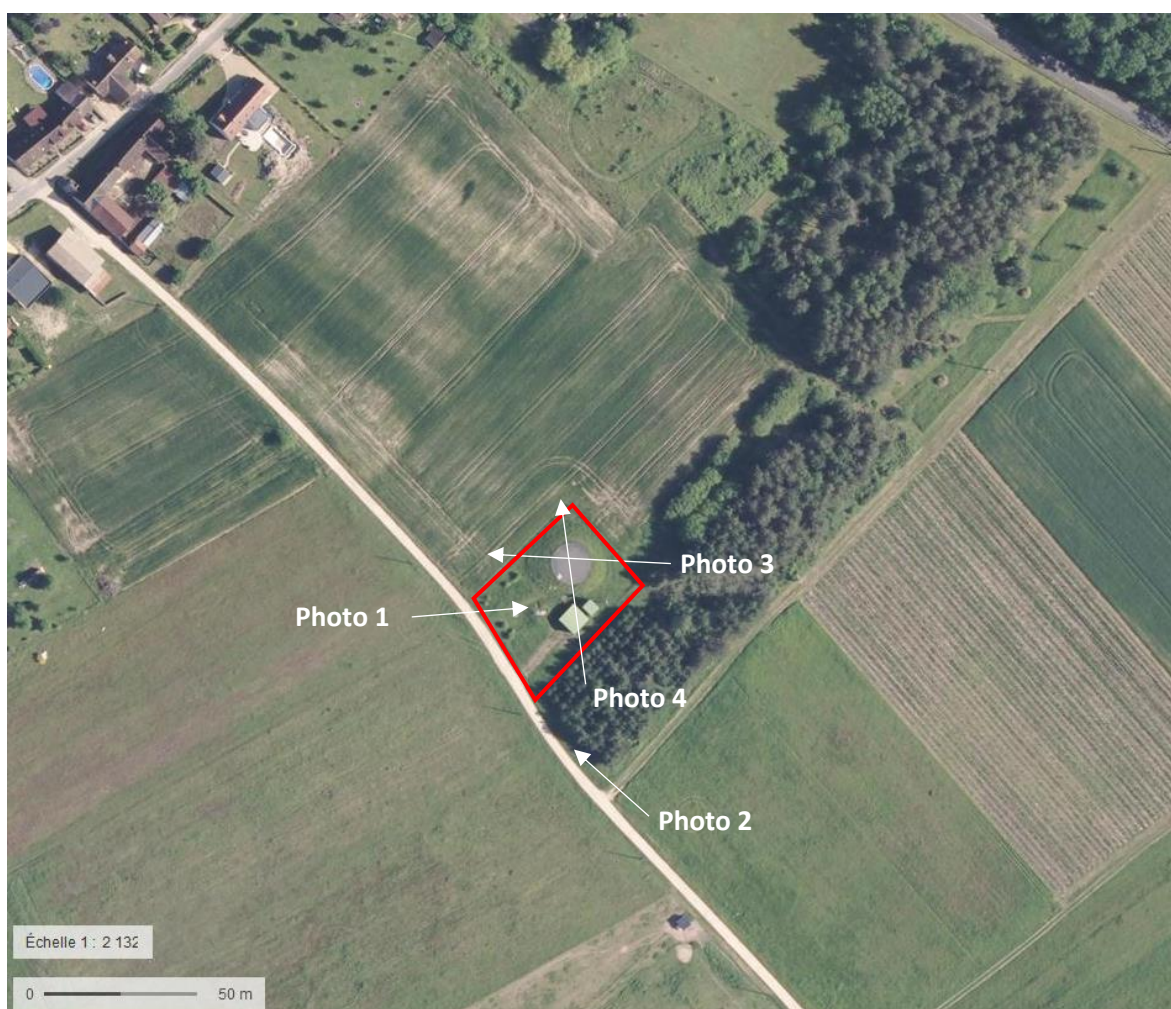


Figure 6 : Plan de localisation des photographies des abords du forage (flèche indiquant l'orientation de la photo)



Figure 7 : Affectation des terrains aux abords du forage

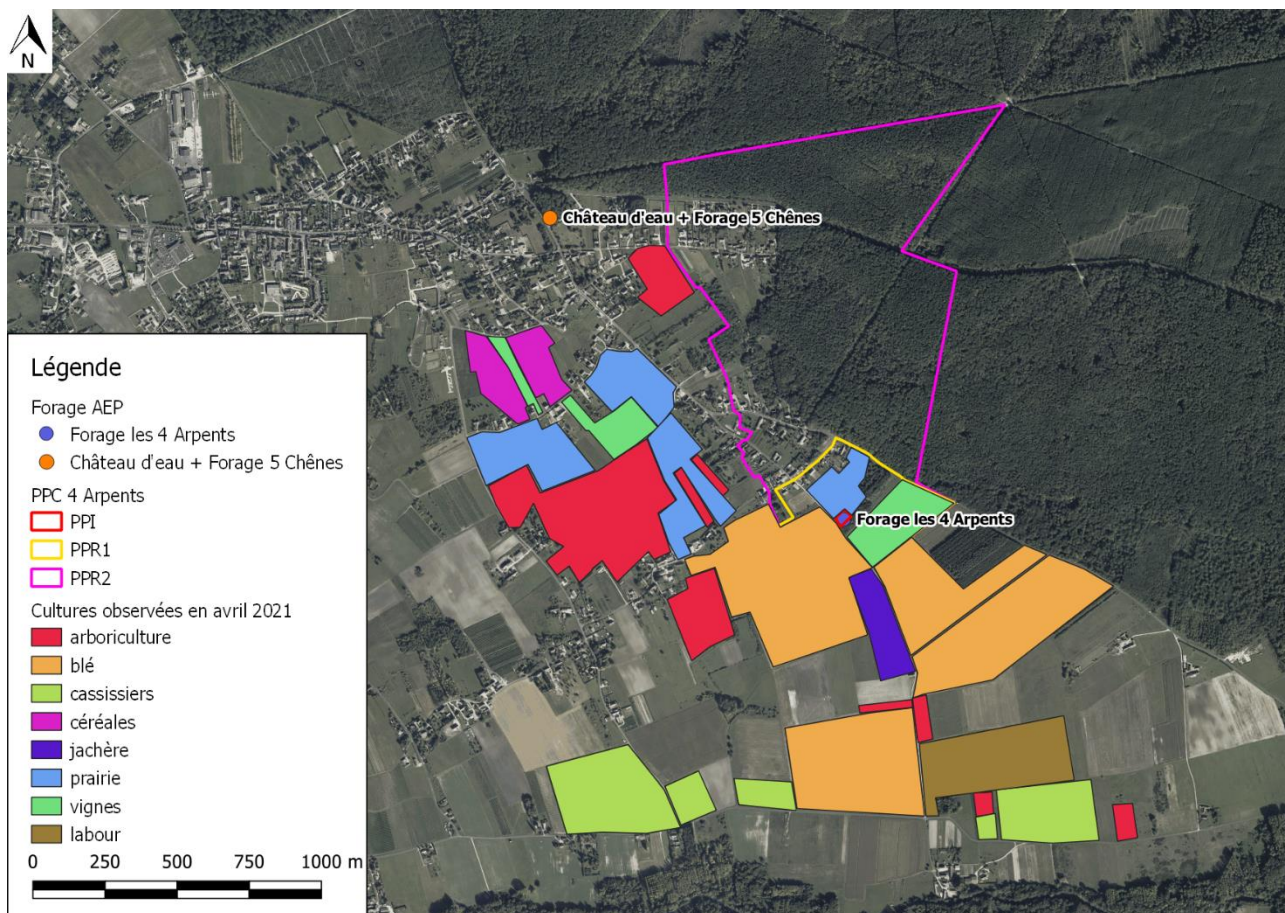
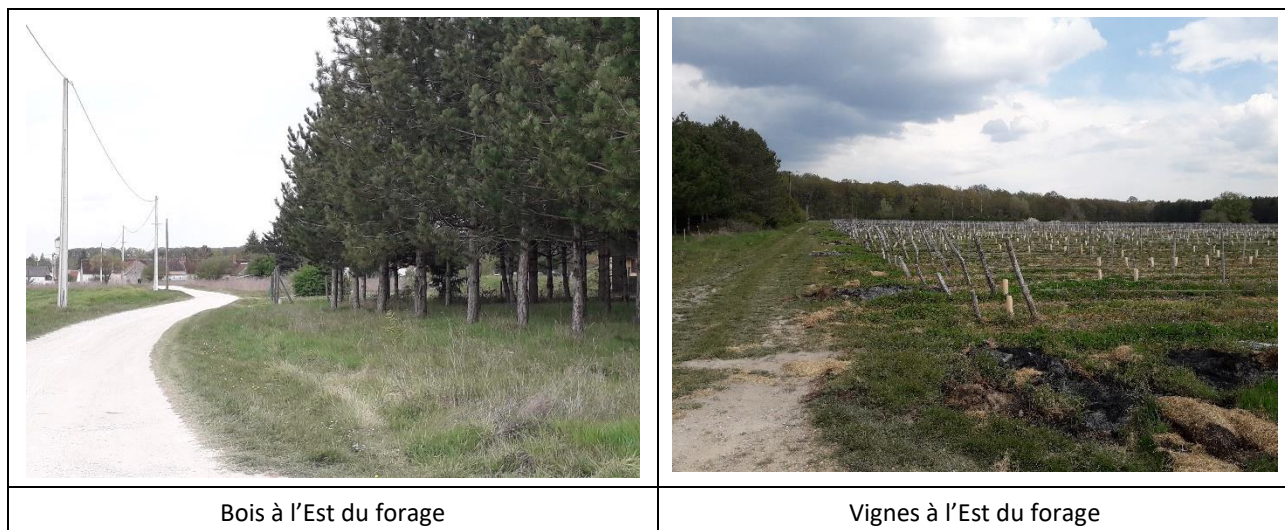


Figure 8 : Type de cultures répertoriés en avril 2021 à proximité du forage les 4 Arpents



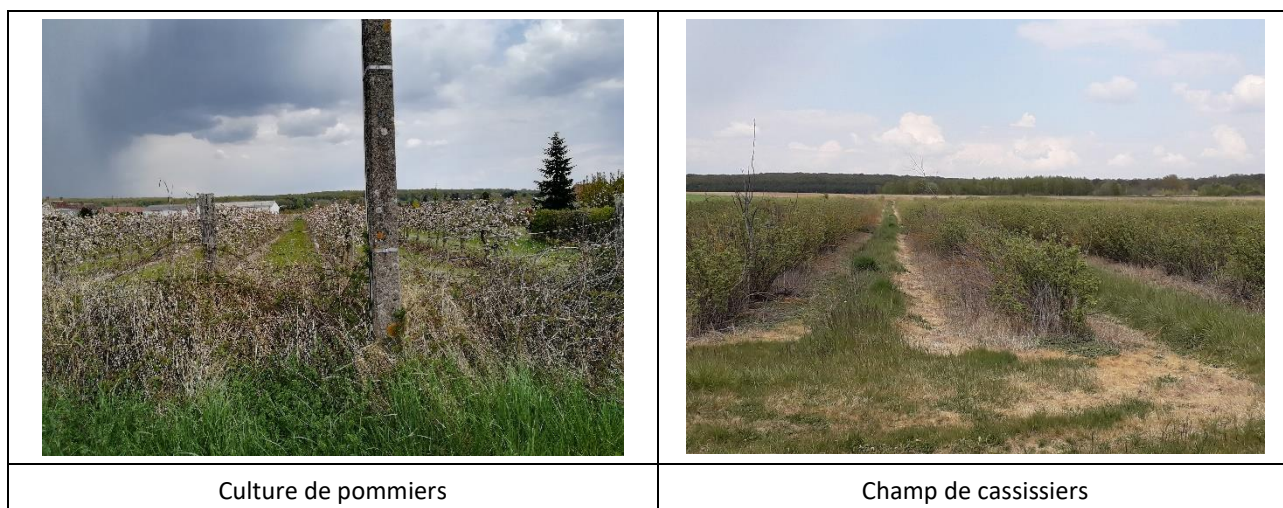


Figure 9 : Photographies des champs cultivés à proximité du forage

5. SITES NATURA 2000

La localisation du site NATURA 2000 – Directive Habitat, référencé sous le numéro FR2402001 est présentée sur la carte suivante :

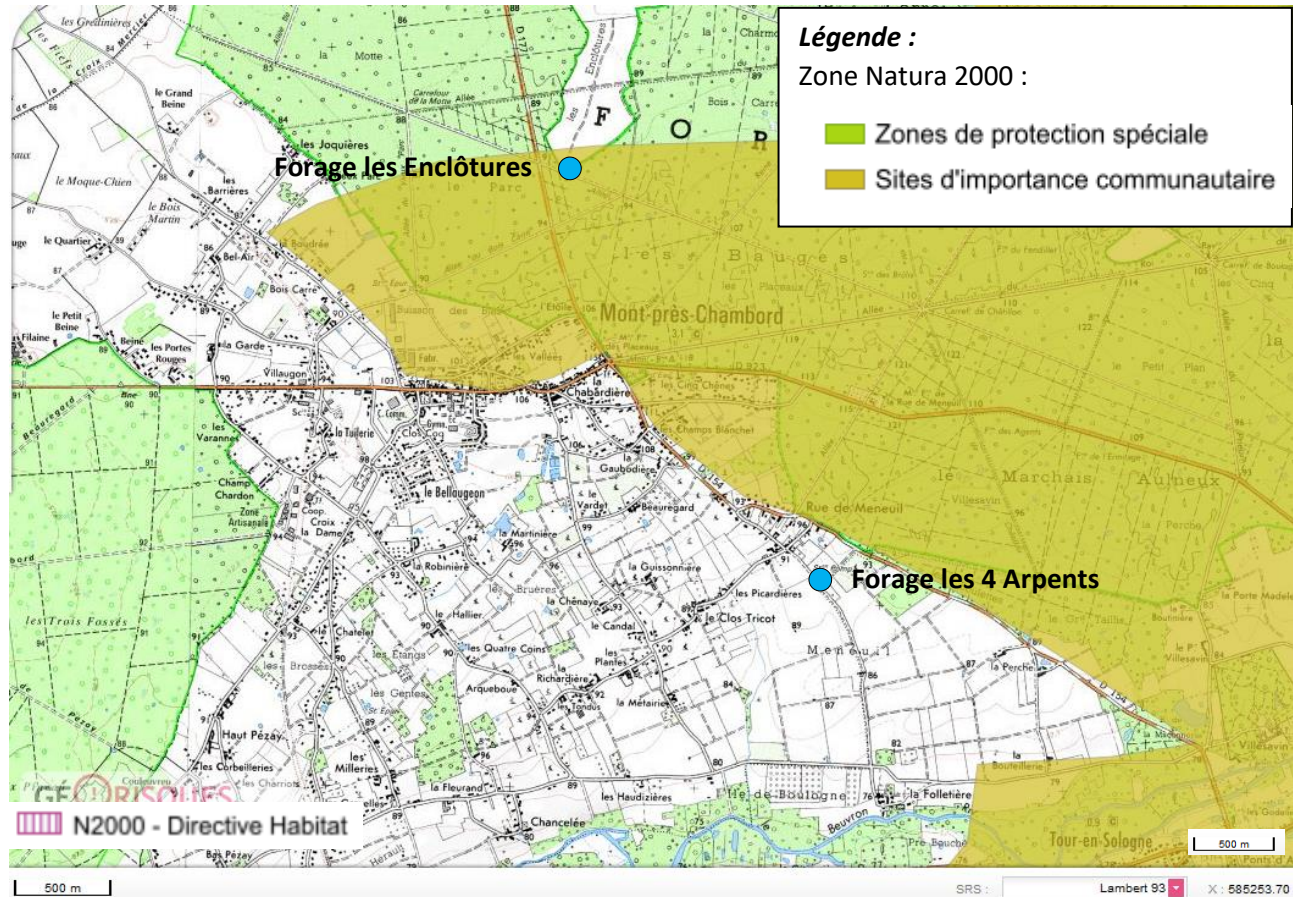


Figure 10 : Localisation de la zone Natura 2000 – ZIC – Sologne

Les 2 sites Natura 2000 du Domaine de Chambord sont localisés sur la figure suivante par rapport au projet. Il s'agit des sites :

- Directive Habitat : FR2410024 - Domaine de Chambord
- Directive Oiseaux : FR2400558 – Domaine de Chambord

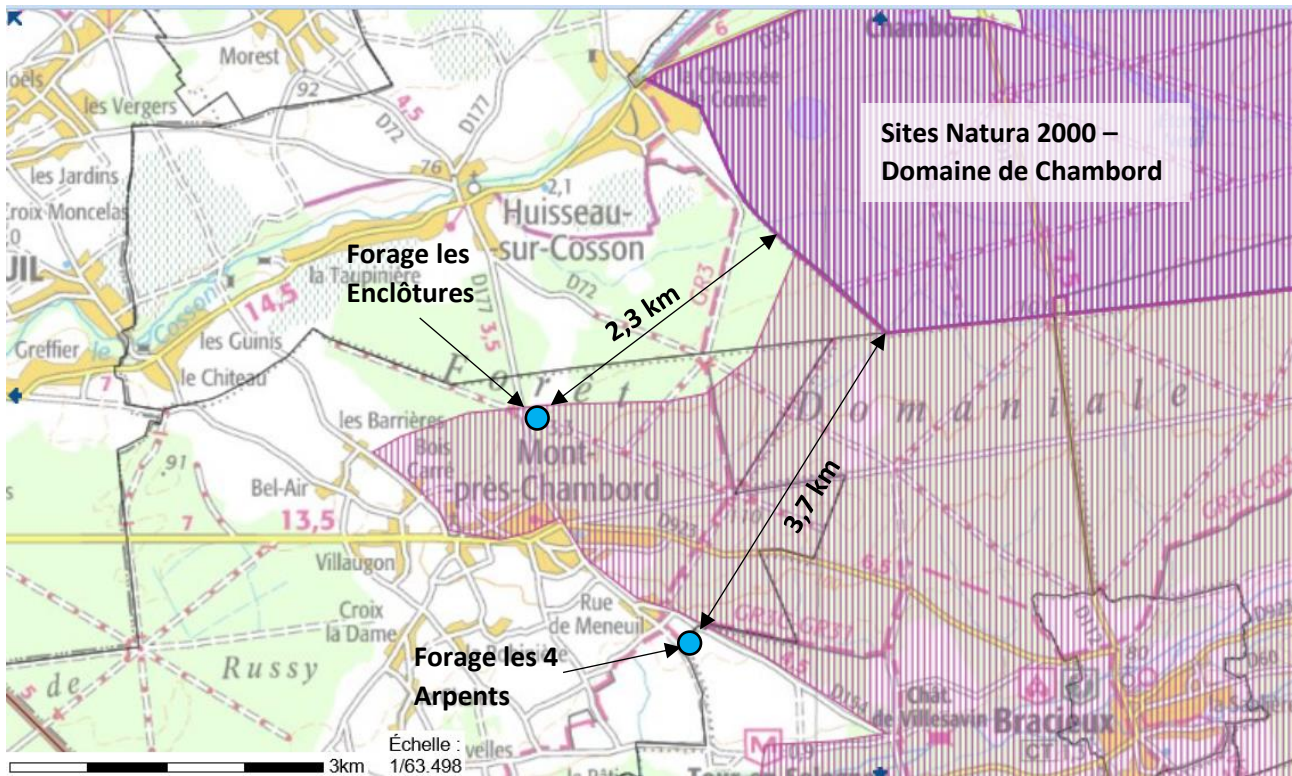


Figure 11 : Localisation des sites Natura 2000 du Domaine de Chambord

6. DOCUMENTS COMPLEMENTAIRES

6.1. USAGES DE L'EAU AUX ABORDS DU FORAGE DES 4 ARPENTS

Les forages déclarés à l'Agence de l'Eau et implantés dans un rayon de 3 km par rapport au forage les 4 Arpents ainsi que les points d'eau répertoriés lors d'un inventaire réalisé en avril 2021 dans un rayon de 1,5 km sont présentés sur la carte suivante et dans le tableau ci-après.

De nombreux forages domestiques sont répertoriés, notamment dans l'enceinte du PPR actuel. D'après l'enquête de terrain réalisé, les volumes prélevés seraient faibles (usage principalement pour le jardinage). Il faut noter que 13 ouvrages répertoriés lors de l'inventaire ont des profondeurs supérieures au niveau de la nappe du forage des 4 Arpents (> 20 m de profondeur).

Un ouvrage est utilisé pour l'alimentation en eau potable (P25 situé au Sud-Est).

Tableau 1 : Caractéristiques des points d'accès à la nappe répertoriés par l'Agence de l'Eau

N°ouvrage (figure)	Numéro ouvrage (BSS)	Numéro ouvrage (Agence de l'Eau)	Communes	Prélèvements en 2017	Profondeur	Usage	Distance par rapport au projet
	BSS001DVNG	60396	Mont-Près-Chambord	106 562 m ³	60 m	AEP – forage des 4 Arpents	0 m
1	BSS001DVNL	35487	Mont-Près-Chambord	6 564 m ³	30 m	Irrigation	840 m à l'Ouest
2	-	35365	Mont-Près-Chambord	15 438 m ³	223 m (pb valeur?)	Irrigation	940 m à l'Ouest
3	-	48340	Mont-Près-Chambord	Plus exploité depuis 2007	50 m	Irrigation	1 250 m au Nord-Ouest
4	BSS001DVPV	42288	Tour-en-Sologne	51 884 m ³	33 m	Irrigation	1 310 m au Sud
5	BSS001DVPB	49070	Mont-Près-Chambord	13 710 m ³	64 m	Irrigation	1 400 m à l'Ouest
6	BSS001DVMT	60395	Mont-Près-Chambord	Plus exploité depuis 2006	70 m	AEP – forage les 5 Chênes	1 450 m au Nord-Ouest
7	-	45785	Mont-Près-Chambord	8 459 m ³	40 m	Irrigation	1 800 m au Nord-Ouest
8	BSS001DVNY	43152	Tour-en-Sologne	Pas exploité depuis 2015	45 m	Irrigation	2 080 m au Sud
9	-	48681	Mont-Près-Chambord	1 000 m ³	38 m	Irrigation	2 160 m au Sud-Ouest
10	BSS001DVNV	53985	Tour-en-Sologne	30 088 m ³	41 m	Irrigation	2 740 m
11	-	48684	Tour-en-Sologne	Pas exploité depuis 2015	22 m	Irrigation	2 800 m

Tableau 2 : Caractéristiques des points d'accès à la nappe répertoriés lors de l'inventaire terrain d'avril 2021

Numéro ouvrage inventaire	Numéro BSS	Commune	Prélèvements en 2017	Profondeur	Usage	Distance par rapport au projet	Remarques
P10	-	Mont-Près-Chambord	NC	NC	NC	200 m à l'Ouest	-
P7	-	Mont-Près-Chambord	NC	NC	NC	270 m à l'Ouest	A priori à sec
P8	-	Mont-Près-Chambord	NC	5,6 m	Jardinage	310 m à l'Ouest	A sec en été
P9	-	Mont-Près-Chambord	NC	NC	NC	370 m à l'Ouest	-
FA10	-	Mont-Près-Chambord	NC	47,3 m	Jardinage Eau domestique	405 m au Nord-Ouest	Equippé d'une pompe
FA7	BSS001DVPM	Mont-Près-Chambord	NC	35-37 m	Jardinage	500 m au Nord-Ouest	Pompe < 6 m³/h
FA6	BSS001DVPL	Mont-Près-Chambord	NC	35-37 m	Jardinage Eau domestique	535 m au Nord-Ouest	Création en 1999 Pompe < 6 m³/h
P4	-	Tour-en-Sologne	NC	6 m	NC	590 m au Sud	-
FA3	-	Mont-Près-Chambord	NC	NC	NC	760 m au Sud-Ouest	-
P1	-	Mont-Près-Chambord	NC	8 m	Jardinage	770 m à l'Ouest	Equippé d'une pompe. Sec en avril/mai
FA1	BSS001DVNL	Mont-Près-Chambord	6 564 m³	30 m	Irrigation (arboriculture)	840 m à l'Ouest	Création en 1986 3 ha de fruitiers 6h / j Répertorié par l'agence de l'eau
P6	-	Mont-Près-Chambord	NC	9 m	Jardinage	860 m à l'Ouest	Equippé d'une pompe A sec en été
P13	-	Mont-Près-Chambord	NC	3,7 m	Jardinage si plus de réserve de pluie	970 m au Nord	Jamais à sec Prélèvement au seau
P14	-	Mont-Près-Chambord	NC	3 m	Jardinage	985 m au Nord	Jamais à sec Equippé d'une pompe
P15	-	Mont-Près-Chambord	NC	2,4 m	Jardinage	1 045 m au Nord	Equippé d'une pompe
P3	BSS001DVSG	Mont-Près-Chambord	NC	34 m	Eau domestique	1 050 m au Sud-Ouest	-
P12	BSS001DVRR	Mont-Près-Chambord	Inutilisé	21 m	Aucun	1 060 m au Nord-Ouest	Jamais à sec depuis 12 ans
P25	BSS001DVMY	Tour-en-Sologne	NC	8 m	Eau potable de la maison, Jardinage	1 070 m au Sud-Est	Equippé d'une pompe Réalisation d'analyses
P16	-	Mont-Près-Chambord	NC	NC	NC	1 085 m au Nord	-
P23	-	Mont-Près-Chambord	Inutilisé	23 m	Aucun	1 130 m au Nord-Ouest	A sec en été
FA8	BSS001DVPZ	Mont-Près-Chambord	NC	36 m	Irrigation (arboriculture)	1 160 m au Nord-Ouest	-
P5	-	Mont-Près-Chambord	Inutilisé	15,5 m	Aucun	1 180 m à l'Ouest	Equippé d'une pompe à main
Fontaine	-	Tour-en-Sologne	NC	0 m	Jardinage	1 200 m au Sud	3 arrosoirs/j Baisse du débit en été

Numéro ouvrage inventaire	Numéro BSS	Commune	Prélèvements en 2017	Profondeur	Usage	Distance par rapport au projet	Remarques
FA5	-	Mont-Près-Chambord	NC	30 m	Irrigation (arboriculture)	1 200 m au Sud	Pompe de 10 m ³ /h 6L par arbre/jour au goutte-à-goutte Nettoyage de l'ouvrage en 2019 car à sec (remontée de sable)
P18	-	Mont-Près-Chambord	NC	NC	NC	1 210 m au Nord-Ouest	-
P20	-	Mont-Près-Chambord	NC	3,5 m	Jardinage	1 215 m au Nord-Ouest	Equipé d'une pompe. Recharge rapide du puits
P11	-	Mont-Près-Chambord	Inutilisé	22 m	Aucun	1 230 m au Nord-Ouest	-
P21	-	Mont-Près-Chambord	NC	2,9 m	Jardinage	1 230 m au Nord-Ouest	Equipé d'une pompe 3/4 arrosoirs par semaine
P22	-	Mont-Près-Chambord	NC	NC	NC	1 240 m au Nord-Ouest	-
P19	-	Mont-Près-Chambord	NC	NC	NC	1 260 m au Nord-Ouest	-
P17	-	Mont-Près-Chambord	NC	5 m	Jardinage	1 300 m au Nord-Ouest	Equipé d'une pompe
FA4	BSS001DVPV	Tour-en-Sologne	51 884 m ³	33 m	Irrigation	1 310 m au Sud	-
P26	BSS001DVQM	Tour-en-Sologne	NC	48 m	Jardinage	1 360 m au Sud-Est	Utilisation 2 à 3 h/j en été
FA2	BSS001DVPB	Mont-Près-Chambord	13 710 m ³	64 m	Irrigation	1 400 m au Sud-Ouest	Création en 1996 Répertorié par l'Agence de l'Eau Irrigation des champs et vergers
P2	-	Mont-Près-Chambord	NC	NC	NC	1 400 m à l'Ouest	-
FA9	BSS001DVQA ?	Mont-Près-Chambord	NC	3 m ?	NC	1 645 m au Nord-Ouest	-
P24	-	Mont-Près-Chambord	Inutilisé	1,3 m	Aucun	1 645 m au Nord-Ouest	Jamais à sec

