

ANNEXE 2 :

Informations et Plans de localisation

Le projet de création des deux piézomètres en secteur ouest du centre-ville de Courtenay ; à l’Est du département du Loiret. Les références d’implantation prévisionnelle des ouvrages sont présentées dans le Tableau 1 et reportées sur les Figures 2 et 3 suivantes.

Tableau 1 : Références et coordonnées géographiques de l’ouvrage

N° BSS <i>(Banque de données du Sous-Sol - BRGM)</i>	BSS004EEVX	BSS004EEVY
Dénomination « usuelle »	Pz1	Pz2
Commune	Courtenay (45)	Courtenay (45)
Lieu-dit	Rue des Pâtureaux	Rue des Pâtureaux
Section cadastrale	AB	AB
N° parcelle cadastrale	99	99
Coordonnées X en Lambert 93	703 745 m	703 748 m
Coordonnées Y en Lambert 93	6 771 000 m	6 770 987 m
Altitude NGF	+ 163,76 m	+ 163,76 m

Figure 1 : Localisation de Courtenay et du projet au niveau du département du Loiret

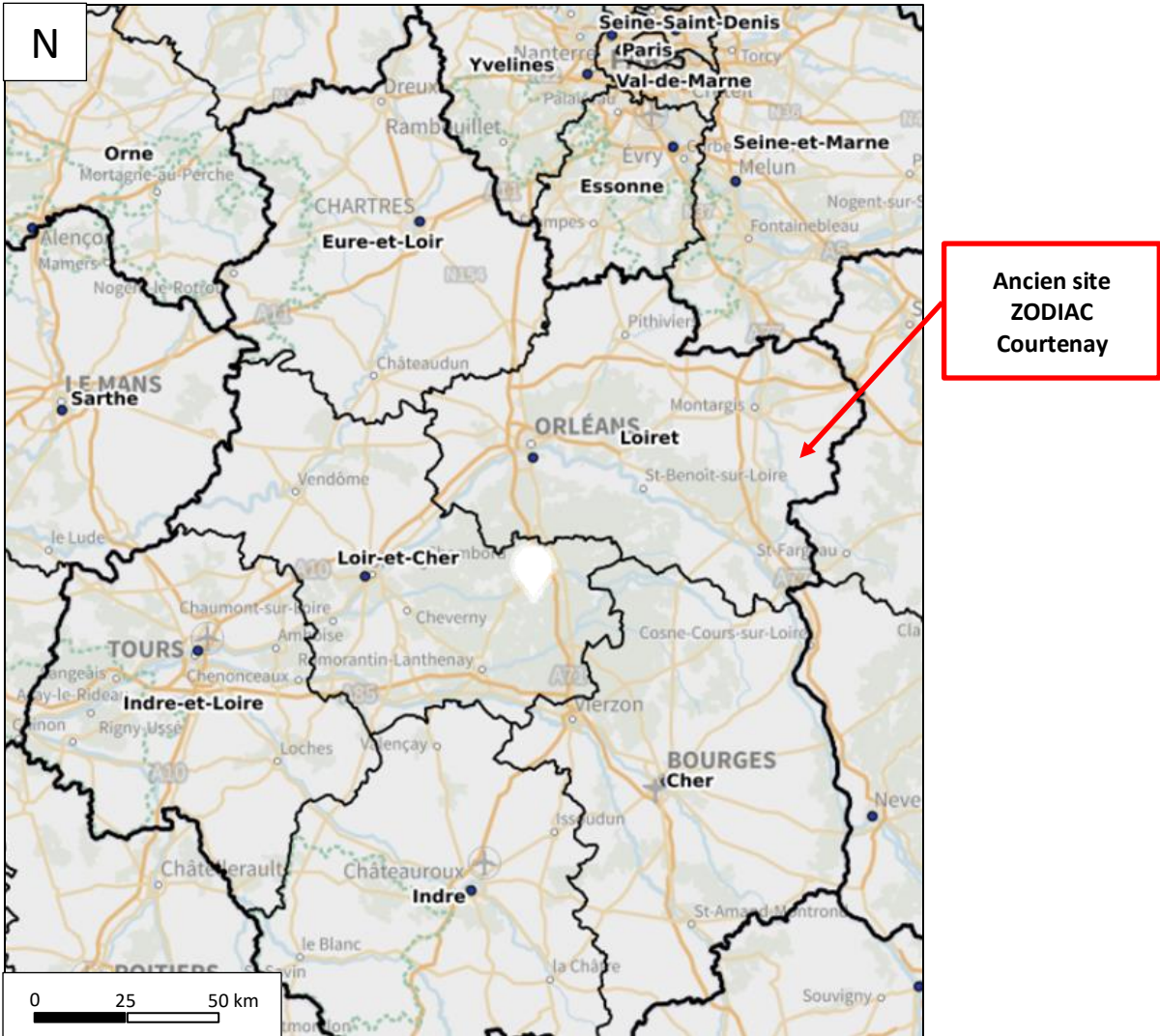


Figure 2 : Localisation du projet de nouveau captage sur la commune de Saint-Firmin-sur-Loire

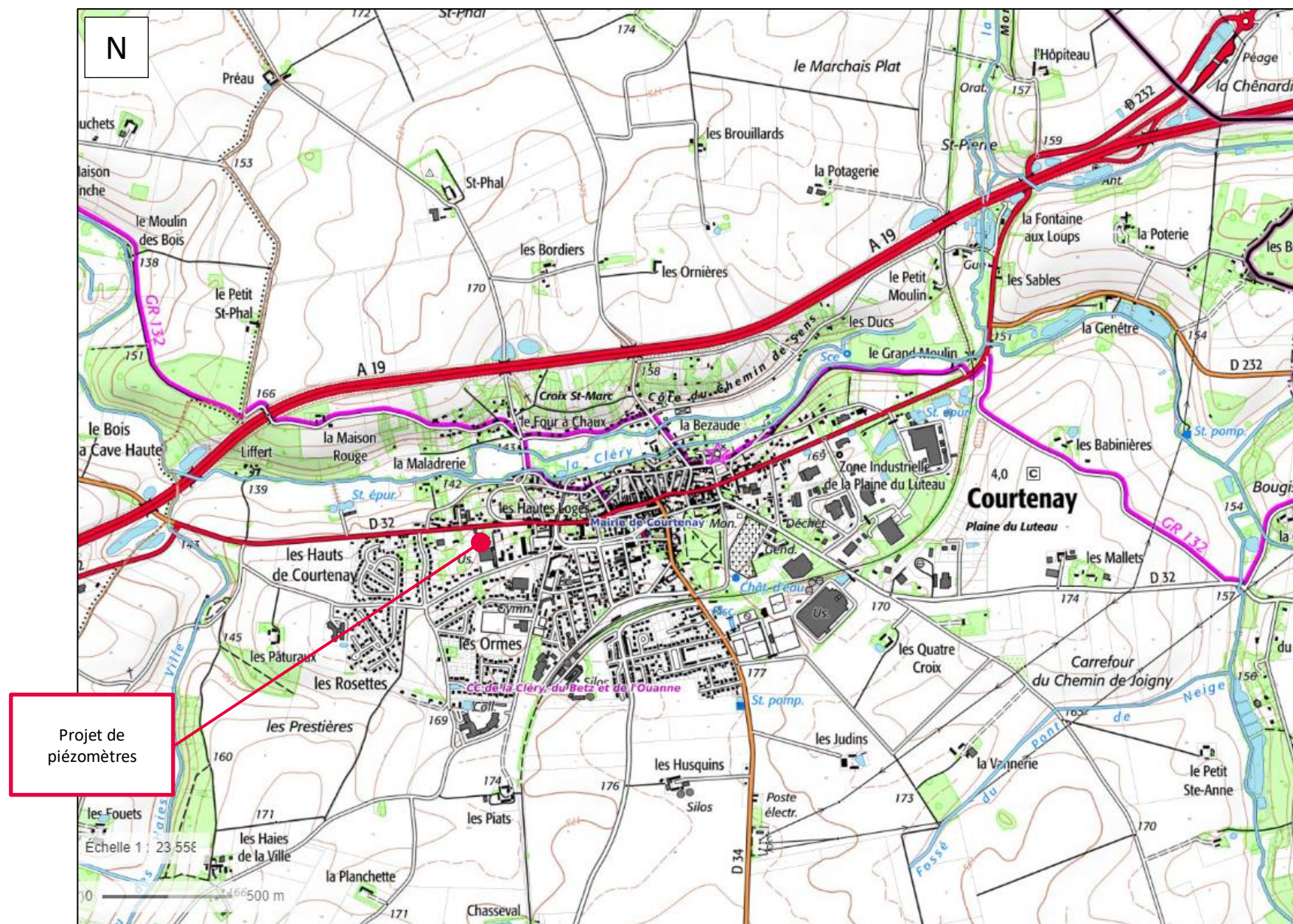
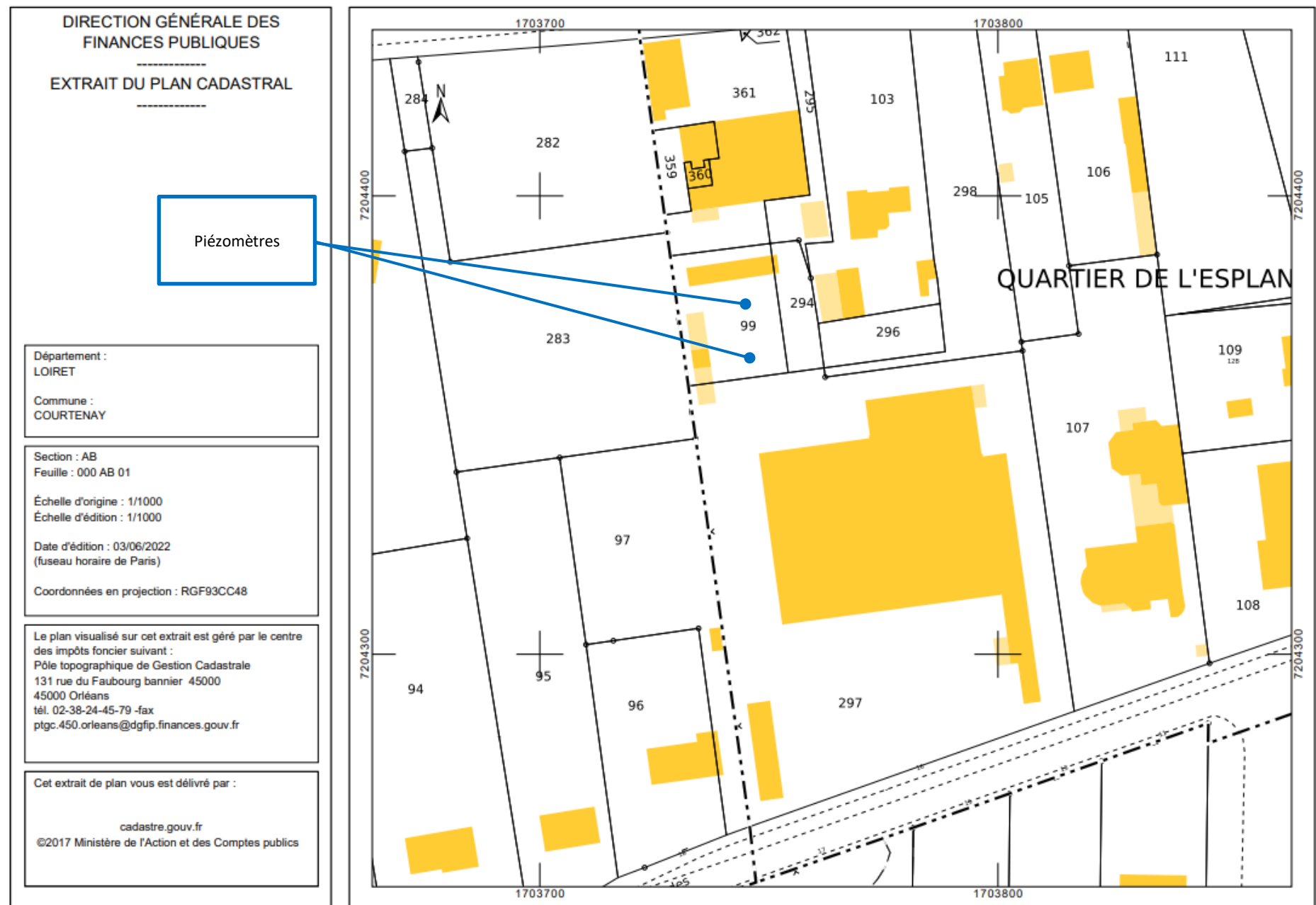


Figure 3 : Localisation du projet de forage sur fond cadastral (parcelle ZR n°2)

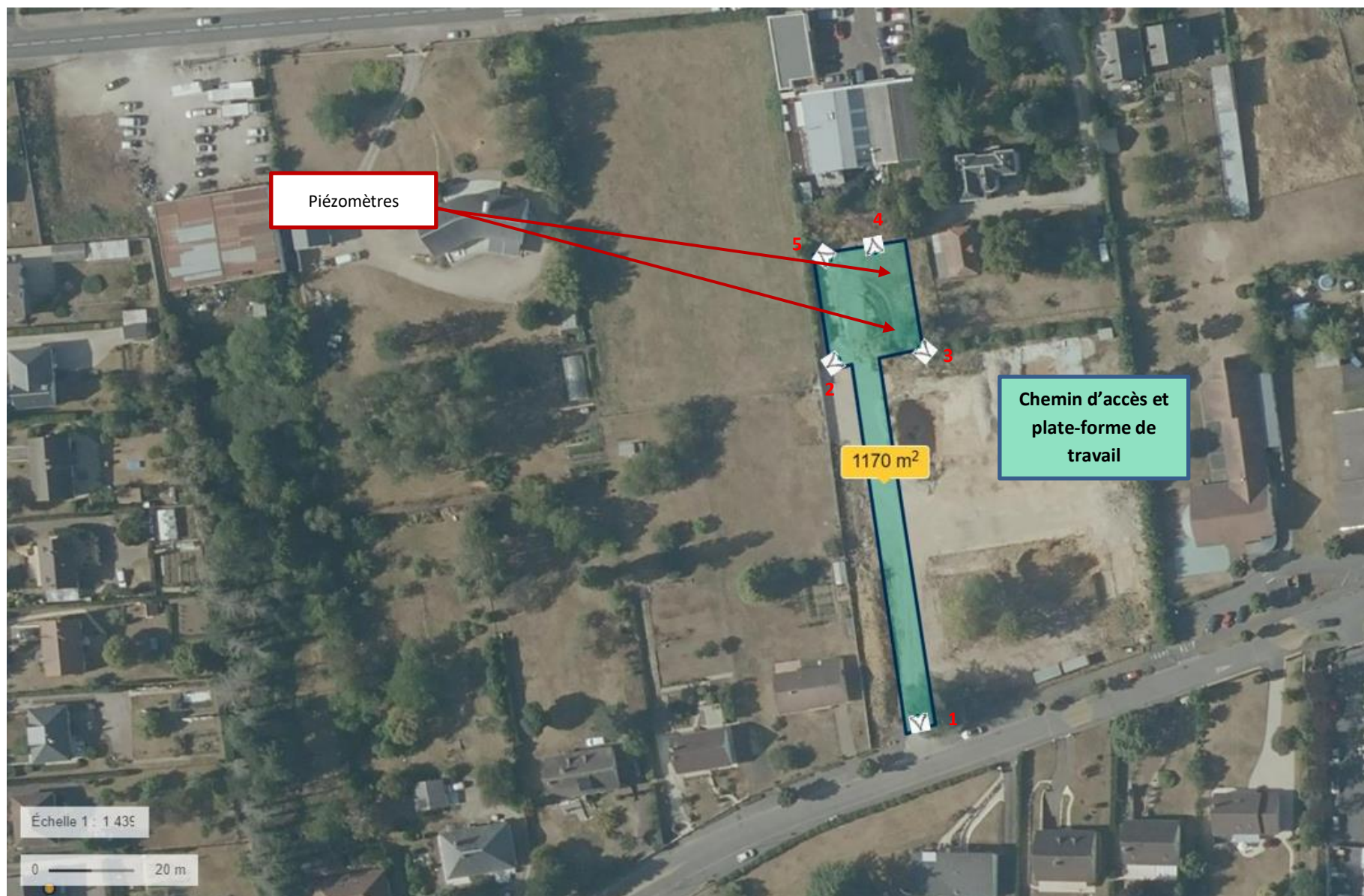


ANNEXE 3 :

Photographies de l'implantation des piézomètres

Les prises de vue du 10/06/2022 présentent l'environnement des travaux des deux piézomètres sur l'ancien site ZODIAC, actuellement en friche

Localisation des prises de vue

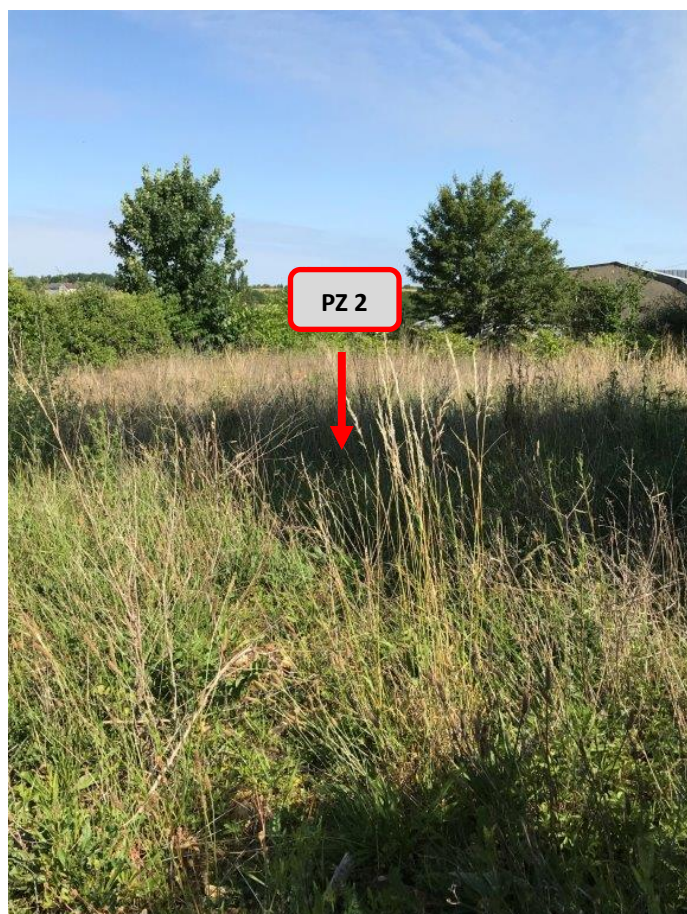




Cliché n°1



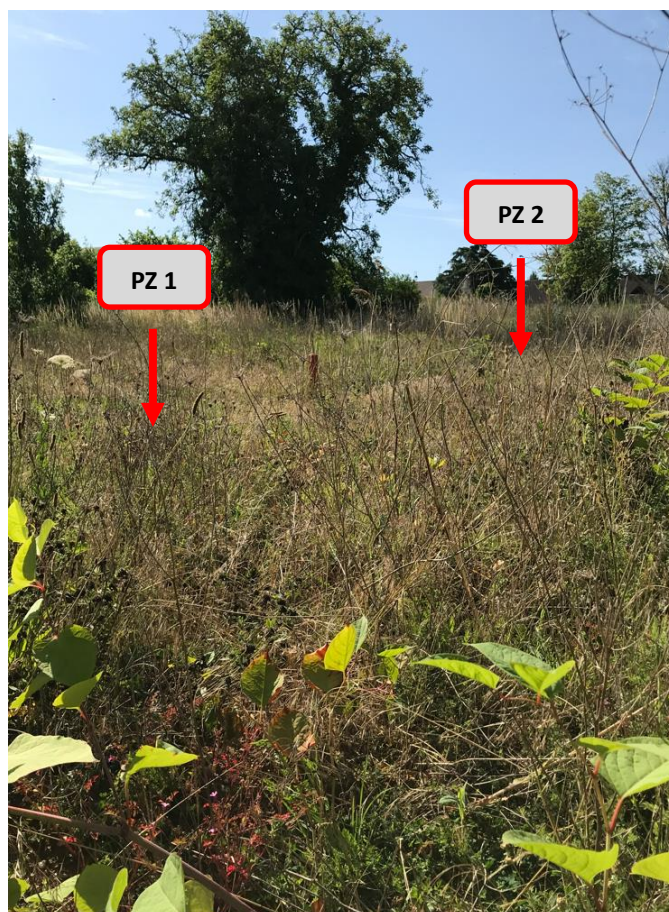
Cliché n°2



Cliché n°3



Cliché n°4



Cliché n°5

ANNEXE 4 :

Plans et programme de travaux

Les coupes techniques prévisionnelles des piézomètres sont présentées en pages suivantes.

Celles-ci ont été bâties conformément aux prescriptions de la norme AFNOR X 10-999 d'Août 2014 et aux Arrêtés ministériels du 11 septembre 2003. Ils ont été dimensionnés pour permettre la descente d'une pompe immergée de gabarit 4 pouces nécessaire à la purge préalable des ouvrages avant prélèvement.

Les travaux sont programmés pour le **dernier trimestre 2022** pour une durée de 5 à 6 semaines.

Les travaux de forage seront précédés par la mise en place d'une voie d'accès et d'une plate-forme en graves calcaire inertes¹ de 400 m² sur 50 cm d'épaisseur minimum, afin de renforcer la portance des terrains argileux en place.

La profondeur des différents niveaux ainsi que la position des tubages sont fournies à titre indicatif sur la base des sondages de sol déjà réalisés dans le cadre des diagnostics précédents et pourront être adaptées en fonction des observations réelles.

Les travaux seront réalisés selon les logigrammes détaillés en page suivante, avec en premier lieu, la réalisation du PZ 1 destiné à tester l'horizon 25-50 mètres et, en fonction des résultats, la création du second piézomètre dont l'objectif sera de tester l'horizon-50-100 mètres).

Le niveau piézométrique statique de la nappe de la craie libre est attendu vers 25 m de profondeur.

¹ Les graves utilisées seront vierges de toute utilisation antérieure afin de s'assurer de l'absence de toute contamination. Ce point sera stipulé lors de la consultation des entreprises et les bordereaux de provenance des matériaux préalablement validés par le Maître d'œuvre.

Figure 4 : Coupe géologique et technique prévisionnelle du Piézomètre PZ 1

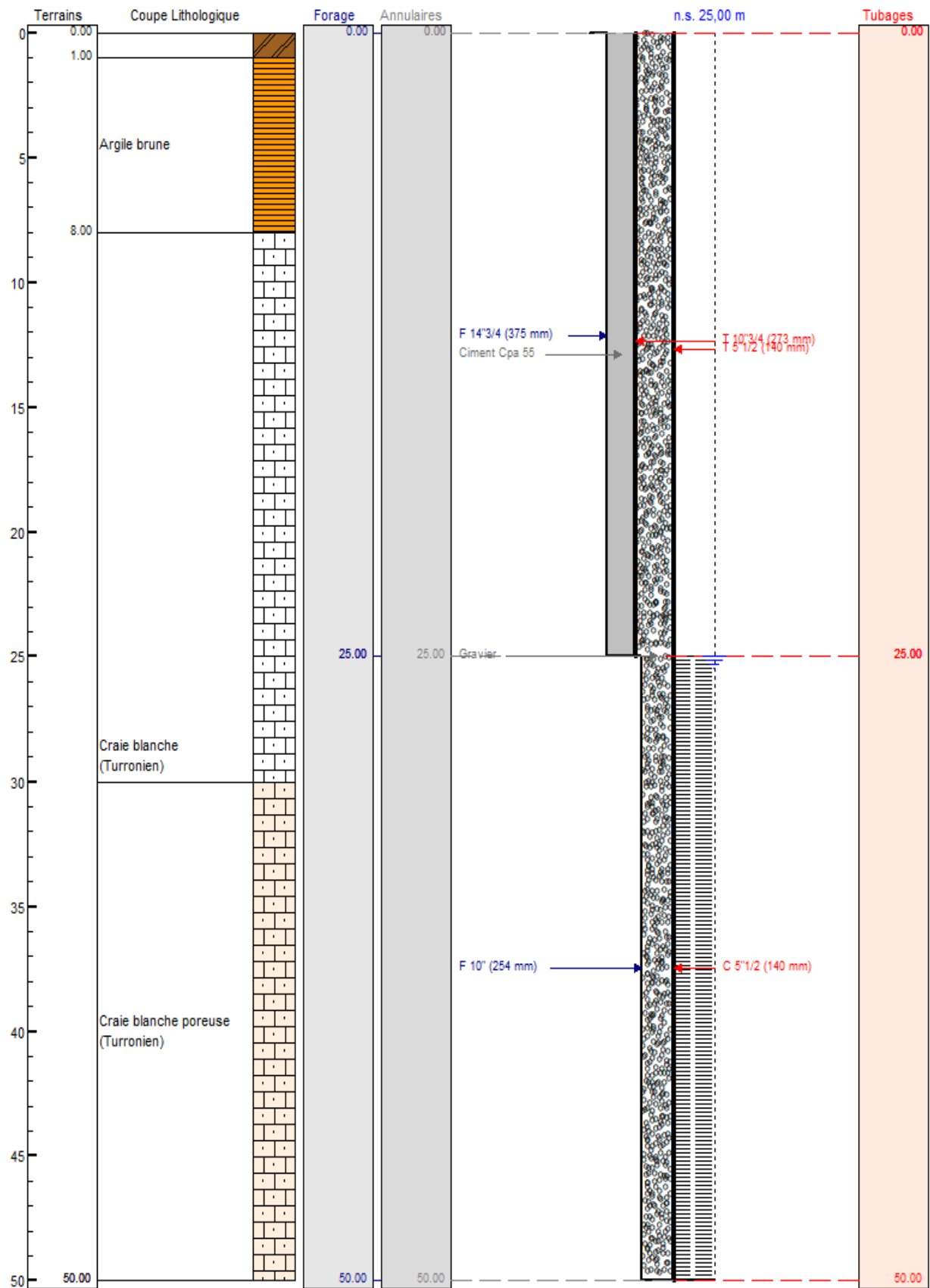
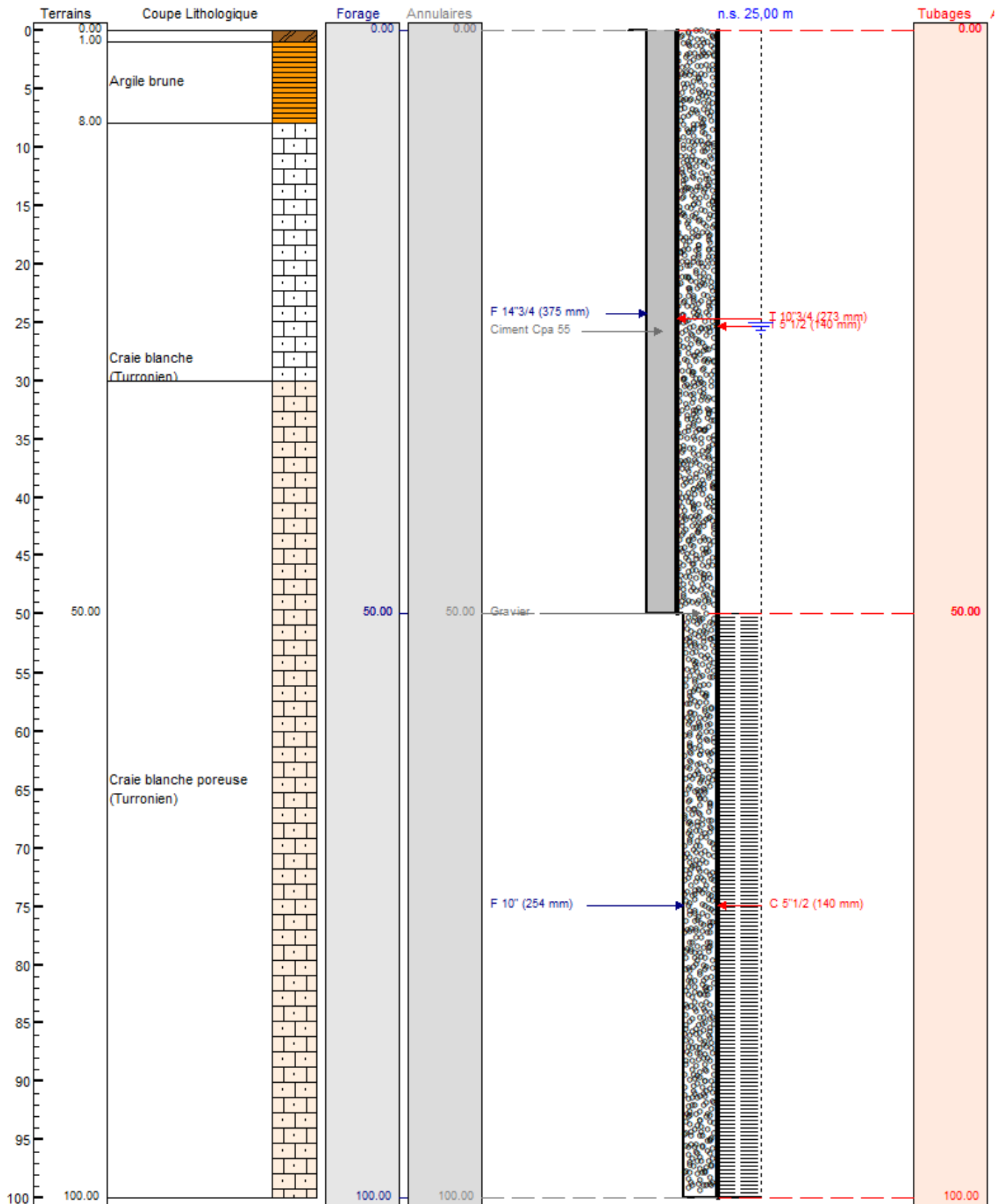


Figure 5 : Coupe géologique et technique prévisionnelle du Piézomètre PZ 2



ANNEXE 5 :

Photographie aérienne des abords



ANNEXE 6 :

Situation du projet vis-à-vis des zones de protection biotope
(ZNIEFFS, NATURA 2000)

I. 1 . ESPACES NATURELS REMARQUABLES ET PROTEGES

I.1.A. Zones recensées

a) ZNIEFF

Deux types de ZNIEFF sont distingués :

- Les **zones de type 1**, secteurs d'une superficie en général limitée, caractérisées par la présence d'espèces ou de milieux rares, remarquables ou caractéristiques du patrimoine naturel régional ou national. Ces zones sont particulièrement sensibles à des équipements ou à des transformations, même limitées,
- Les **zones de type 2**, grands ensembles naturels et peu modifiés (massifs forestiers, vallées, plateaux, etc.), riches en espèces ou qui offrent des potentialités biologiques importantes. Dans ces zones, il importe de respecter les grands équilibres biologiques en tenant compte notamment du domaine vital de la faune sédentaire ou migratrice

⇒ Au plus proche, le site se trouve à (voir Figure 25) :

3 kms au sud de la ZNIEFF DE TYPE 2 : « ETANGS PRAIRIES ET FORETS DU GATINAIS NORD ORIENTAL »,
Identifiant : 260014912

b) Zonage NATURA 2000

- **La Directive Habitats**, porte sur la conservation des habitats naturels ainsi que sur le maintien de la flore et de la faune sauvages. En fonction des espèces et habitats d'espèces cités dans ces différentes annexes, les États membres doivent désigner des Zones Spéciales de Conservation (ZSC)
- **La Directive Oiseaux** concerne, la conservation des oiseaux sauvages. Elle organise la protection des oiseaux ainsi que celle de leurs habitats en désignant des Zones de Protection Spéciale (ZPS) selon un processus analogue à celui relatif aux ZSC. Pour déterminer les ZPS, un niveau d'inventaire préalable a été réalisé avec la délimitation des Zones Importantes pour la Conservation des Oiseaux (ZICO). Ces zones montrent une analogie statutaire avec les ZNIEFF, n'étant assorties d'aucune contrainte réglementaire.

⇒ Au plus proche, le site se trouve à :

5,9 kms au Sud du SITE NATURA 2000 - DIRECTIVE OISEAUX – « ÉTANG DE GALETAS », Identifiant :
FR2612008

→ Du fait de son éloignement, le projet de piézomètres n'aura aucun impact sur la conservation de cette zone et les milieux dont elle dépend.

Figure 6 : Zones naturelles remarquables ZNIEFF et zones NATURA 2000 rencontrées à proximité du projet de piézomètres

