



Projet d'ombrières à La Selle-en- Hermoy (45)

UNITe
Octobre 2022

Pré-diagnostic écologique



Citation recommandée	Biotope, 2022. Projet d'ombrières à La Selle-en-Hermoy (45). Pré-diagnostic écologique. UNITE. 28 p.	
Objet du document	Outil d'aide à la décision à destination du maître d'ouvrage	
Version/Indice	VF	
Date	18 octobre 2022	
Nom de fichier	2022693_UNITE_prediag_Selle_en_Hermoy_45_VFF.docx	
N° de contrat	2022693	
Maître d'ouvrage	UNITE 2, rue du Président Carnot 69293 LYON	
Interlocuteur	Adrien BRUNETTI	06 40 38 08 78 adrien.brunetti@unit-e.fr
Biotope, Responsable du projet	Céline BERNARD	02 38 61 07 94 cbernard@biotope.fr
Biotope, Contrôleur qualité	Ludivine DOYEN	02 38 61 07 94 ldoyen@biotope.fr

1 Localisation du site, contexte d'étude et méthode appliquée

Le site d'étude est localisé sur la commune de La selle-en-Hermoy, dans le département du Loiret (45), en région Centre-Val de Loire ; il correspond à l'aire d'étude rapprochée du projet.

Le maître d'ouvrage du présent travail est UNITE.

Ce pré-diagnostic a pour objet de déterminer les risques et opportunités liés à la biodiversité quant à la faisabilité du présent projet de pose d'ombrières sur des volières sur le site d'étude. Il consiste en :

- 1) Un bilan de la bibliographie et des données publiques disponibles sur le site d'étude ;
- 2) Un bilan des zonages du patrimoine naturel et des continuités écologiques majeures concernant le site d'étude ;
- 3) Un repérage par un écologue du site et de ses potentialités d'accueil pour la flore et pour les principaux groupes de faune protégés ou à enjeu de conservation ;
- 4) Une évaluation simplifiée des incidences Natura 2000
- 5) Un avis sur le niveau de risque identifié.

Les investigations de terrain ont eu lieu le 08/10/2022 pour la partie « flore/habitat » et pour la partie « faune ». Les différents milieux de l'aire d'étude rapprochée ont été parcourus dans un objectif d'optimisation des observations d'espèces pouvant constituer un enjeu écologique et/ou ayant des implications réglementaires pour le projet d'aménagement. L'attention s'est notamment portée sur les milieux naturels ou artificiels susceptibles d'accueillir la plus grande diversité de faune et de flore : les boisements, les mosaïques d'habitats (zones buissonnantes, friches, prairies, cultures).

Afin de réaliser ce pré-diagnostic et en anticipation du diagnostic de l'étude d'impact, plusieurs aires d'étude ont été définies :

- **L'aire d'étude rapprochée** prend en compte les éléments naturels limitrophes afin de créer une entité naturelle cohérente autour du projet. C'est sur cette aire d'étude qu'ont été effectuées une visite sur le terrain, une pré cartographie des habitats favorables à la faune et l'identification des sensibilités pressenties ;
- **L'aire d'étude éloignée**, d'un rayon de 5 km autour de l'aire d'étude rapprochée, permet une analyse complète des zonages du patrimoine naturel, l'étude des continuités écologiques régionales (SRCE). Elle permet ainsi de constituer une base bibliographique importante pour comprendre les enjeux du patrimoine naturel sur le secteur.

Une synthèse et des recommandations d'aide à la décision sont proposées en fin de document.

Soulignons que ce document ne peut en aucun cas constituer le volet milieux naturels d'une étude d'impact.



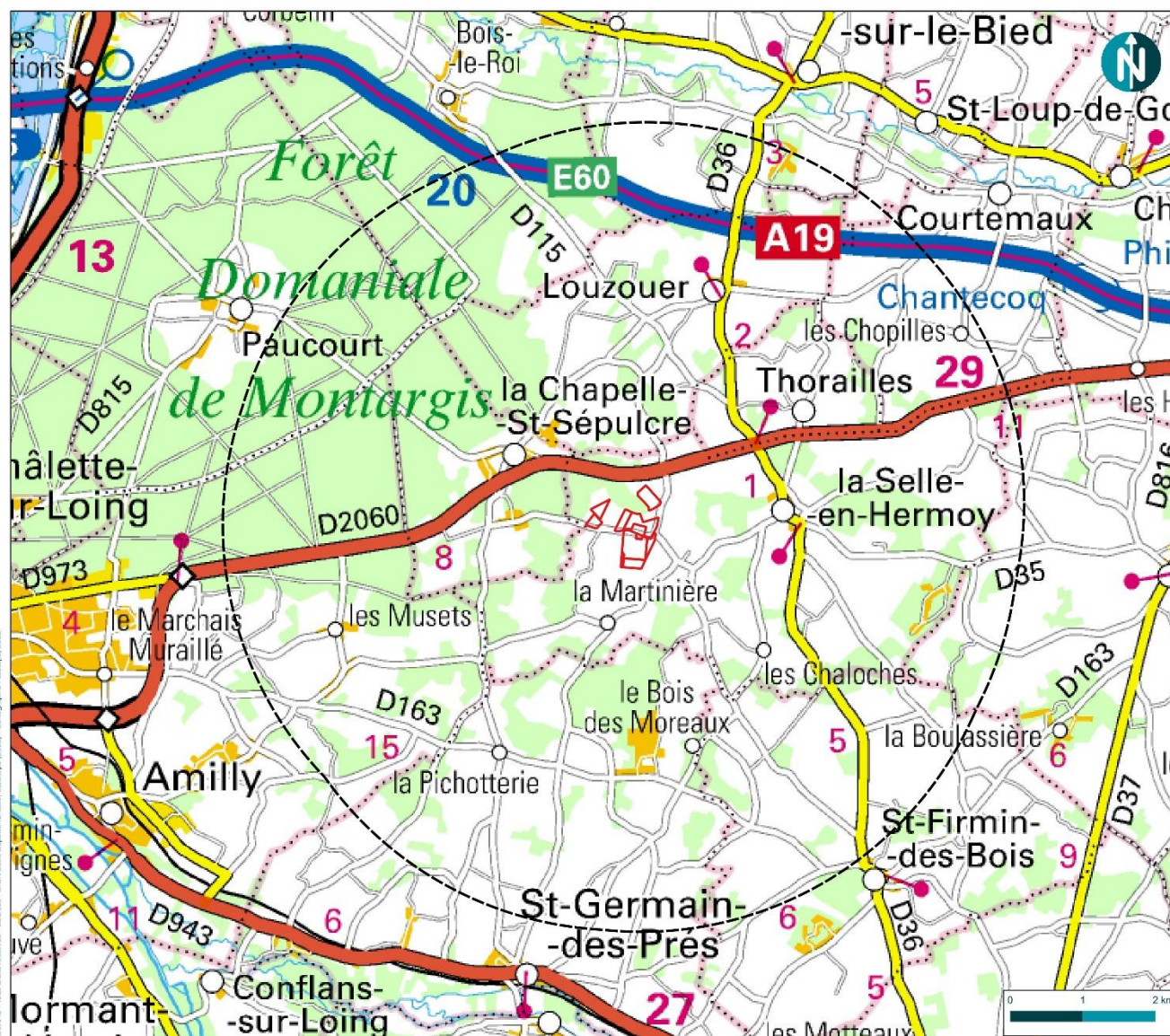
REMARQUE : cette étude a pour objet de détecter les éléments évidents du milieu naturel à prendre en compte dans la définition du projet. Elle ne se substitue pas à une expertise écologique approfondie en période favorable, afin de bien appréhender le niveau d'enjeu écologique du site et répondre en outre aux exigences des services de l'Etat vis-à-vis des dossiers de demande d'autorisation à formaliser.



Localisation des aires d'études

Projet d'ombrières à La Selle-en-Hermoy (45)
Pré-diagnostic écologique

- Aire d'étude éloignée (5km)
- Aire d'étude rapprochée





Localisation de l'aire d'étude rapprochée

Projet d'ombrières à La Selle-en-Hermoy (45)
 Pré-diagnostic écologique

 Aire d'étude rapprochée



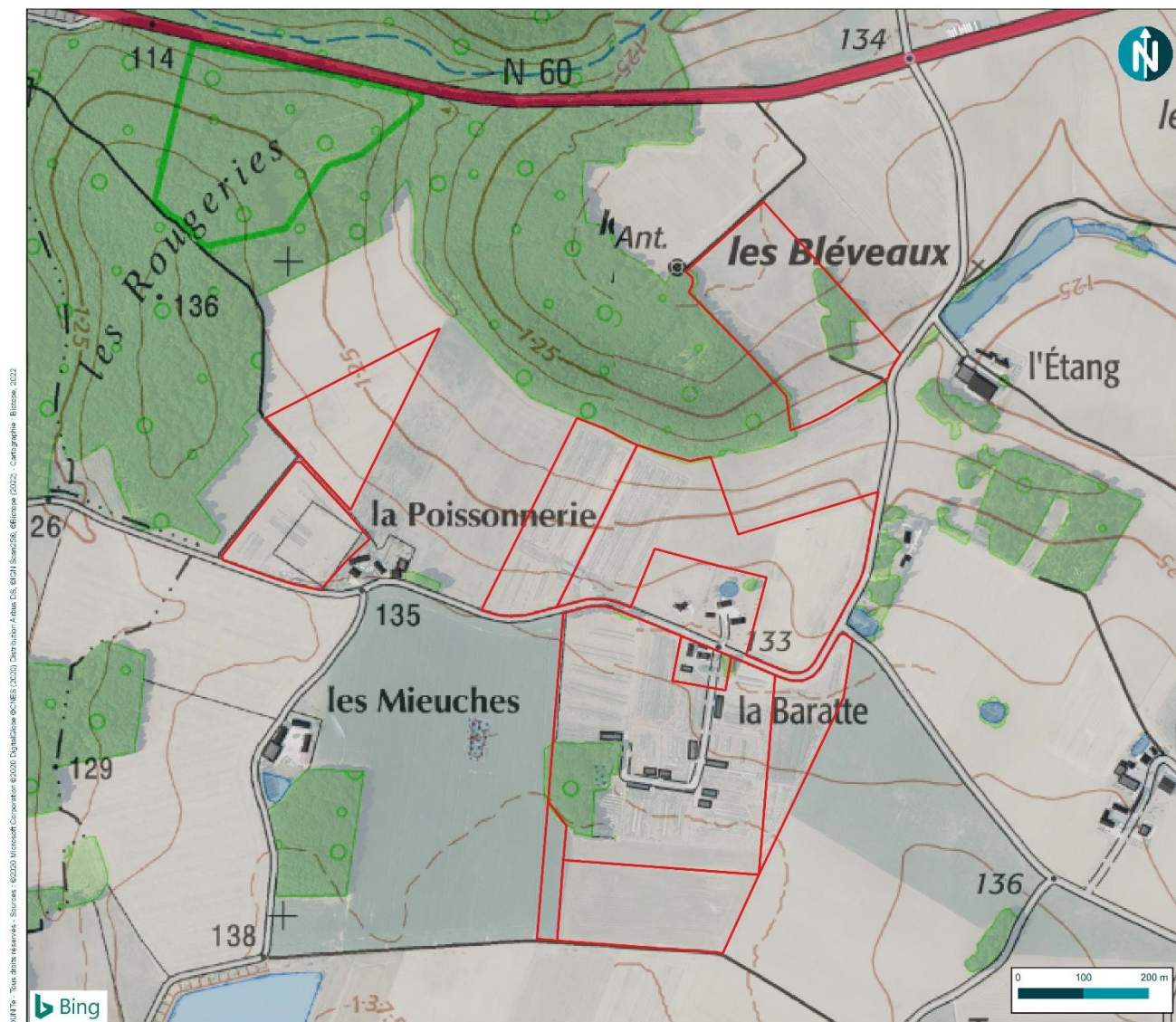
© MNT - Tous droits réservés - Sources : IGN, IGN 2018, IGN 2019, IGN 2020 - Cartographie : Biotopie, 2022



Présentation de l'aire d'étude rapprochée

Projet d'ombrières à La Selle-en-Hermoy (45)
 Pré-diagnostic écologique

 Aire d'étude rapprochée



2 Bilan des données consultées

Bibliographie relative au site d'étude*	
DREAL Centre-Val de Loire, Schéma Régional de Cohérence Écologique (SRCE) du Centre, adopté par délibération du Conseil régional du 19 décembre 2014 et par arrêté préfectoral n°15.009 du 16 janvier 2015, intégré au SRADDET en 2020.	Trame verte et bleue régionale Cf. partie « Continuités écologiques »
Agence de l'eau, SDAGE Seine-Normandie	Zones humides
INPN, Obs45	Espèces animales présentes sur la commune de La Selle-en-Hermoy
CBNBP	Espèces végétales présentes sur la commune de La Selle-en-Hermoy

Données publiques disponibles relatives au site d'étude*				
Base de données	Organisme gestionnaire	Groupes concernés	Date de consultation	Espèces et cortèges patrimoniaux et/ou protégés
Conservatoire Botanique National du Bassin parisien (CBNBP)		Flore (Recherche communale)	29 septembre 2022	<p>Flore : 327 espèces recensées dont aucune n'est protégée au niveau national</p> <p>Deux espèces sont protégées au niveau régional : - Cryspide faux vulpin (<i>Crypsis alopecuroides</i>) qui est également vulnérable dans la région Centre (VU), - Limoselle aquatique (<i>Limosella aquatica</i>), qui est également vulnérable dans la région Centre (VU).</p> <p>Deux espèces sont patrimoniales : - Cryspide faux vulpin (<i>Crypsis alopecuroides</i>) (VU), - Limoselle aquatique (<i>Limosella aquatica</i>), (VU).</p>
Obs45	Loiret Nature Environnement	Faune (Recherche communale)	29 septembre 2022	<p>Insectes :</p> <ul style="list-style-type: none"> • 9 espèces de papillons dont deux sont patrimoniales : L'Hespérie du Brome (<i>Carterocephalus palaemon</i>) (NT) et le Damier de la Succise (<i>Euphydryas aurinia</i>) (VU), • 23 espèces d'odonates dont seule la Cordulie métallique (<i>Somatochlora metallica</i>) est quasi menacée (NT), • 13 espèces d'orthoptères dont aucune n'est menacée, • 14 espèces de coléoptères dont aucune n'est protégée. <p>Amphibiens : 9 espèces protégées dont 5 menacées : - Le Crapaud calamite (<i>Epidalea calamita</i>) quasi-menacé (NT) en région Centre-Val de Loire - La Rainette verte (<i>Hyla arborea</i>) quasi-menacée (NT) en France - Le Triton alpestre (<i>Ichthyosaura alpestris</i>) vulnérable (VU) en région Centre-Val-de-Loire</p>

			<p>- La Grenouille verte (<i>Pelophylax kl. Esculentus</i>) quasi menacée (NT) en France</p> <p>- La Grenouille rousse (<i>Rana temporaria</i>) quasi-menacée (NT) en région Centre-Val de Loire</p> <p>Reptiles :</p> <ul style="list-style-type: none"> 1 espèce observée, protégée et non menacée (individus et leurs habitats) : la Couleuvre helvétique (<i>Natrix helvetica</i>) <p>Oiseaux :</p> <ul style="list-style-type: none"> 57 espèces sont citées sur la commune de La Selle-en-Hermoy et parmi celles-ci, 18 sont patrimoniales sur la liste des oiseaux nicheurs : <ul style="list-style-type: none"> Sizerin flammé (VU en France), Alouette des champs (NT), Chouette chevêche (NT), Verdier d'Europe (VU en France), Pic épeichette (VU en France, NT en région Centre-Val de Loire), Faucon crécerelle (NT en France), Grue cendrée (CR en France), Linotte mélodieuse (VU en France, NT en région Centre-Val de Loire), Perdrix grise (NT), Mésange noire (NT), Pouillot fitis (NT), Tarier des prés (CR), Tarier pâle (NT en France), Bécasse des bois (NT), Vanneau huppé (VU), Hirondelle rustique (NT en France), Pipit farlouse (VU), Tourterelle des bois (VU en France) <p>A noter, cependant, que le statut de ces espèces n'est pas précisé (nicheurs, hivernants, en migration, etc.)</p>
Inventaire national du patrimoine naturel (INPN)	Muséum National d'Histoire Naturelle		<p>Mammifères terrestres :</p> <ul style="list-style-type: none"> 4 espèces sont citées sur la commune de La Selle-en-Hermoy : <p>2 espèces protégées, le Hérisson d'Europe et l'Ecureuil roux</p> <p>Parmi les espèces citées, une est considérée comme patrimoniale en France mais pas au niveau régional : le Lapin de garenne (NT).</p> <p>Chiroptères :</p> <p>Aucune donnée bibliographique n'est signalée pour ce groupe d'espèces.</p>

* Données de moins de dix ans pour la faune et vingt ans pour la flore

Légende : CR = en danger critique EN = en danger d'extinction ; VU = vulnérable ; NT = quasi menacée

Acteurs régionaux consultés

En dehors des bases de données régionales, aucun acteur spécifique n'a été consulté.

État des connaissances avant investigations de terrain

FAIBLE et ANCIEN

MOYEN ou VARIABLE et RECENT

BON et RECENT

État de conservation et fonctionnalité des milieux

L'aire d'étude rapprochée est localisée sur un secteur ouvert en bordure de la Forêt de Montargis. L'aire d'étude rapprochée est composée de volières sur prairie semée, de bâtiments, de champs cultivés et de quelques boisements.

Pour la flore, 327 espèces sont connues sur la commune de La Selle-en-Hermoy. Deux espèces sont protégées au niveau régional, et sont également les deux seules espèces de flore patrimoniale observées sur la commune. D'une manière générale, la diversité floristique de la commune concernée par le projet reste faible.

D'une manière générale, peu d'espèces de faune sont signalées sur la commune de La Selle-en-Hermoy, ainsi que peu d'espèces protégées et/ou patrimoniales. Le site ne semble pas favorable aux amphibiens, mais favorable aux reptiles et aux oiseaux principalement.

Concernant le groupe des chiroptères, on notera qu'aucune donnée bibliographique n'est présente dans les bases de données disponibles. L'absence de donnée ne signifie pas que ce groupe d'espèces est absent de la commune.

Le site, composé uniquement des zones ouvertes (volières) et de boisements épars, semble être favorable aux reptiles. A noter que seules les zones anthropiques et les lisières pourraient être favorables à ce groupe d'espèces. Concernant les oiseaux, les zones ouvertes de l'aire d'étude sont favorables à la Linotte mélodieuse et à l'Alouette des champs. Les zones de boisements sont favorables à la présence du Pic épeichette ainsi qu'à la Tourterelle des bois. Néanmoins, la proximité avec les milieux anthropisés réduit l'attractivité du site pour ces espèces. Enfin, concernant les mammifères terrestres, la présence de milieux boisés est favorable à la présence de l'Ecureuil roux. Le Hérisson d'Europe peut utiliser le site comme zone de transit. Le Lapin de garenne peut utiliser le site pour la reproduction.

Pour le groupe des chauves-souris, le site peut offrir une zone de chasse. Les bâtiments peuvent offrir des gîtes aux chauves-souris anthropophiles et les boisements peuvent offrir des gîtes aux espèces arboricoles.

3 Zonages du patrimoine naturel

Bilan établi sur le site de projet et dans un rayon de 5 km alentours.

Seuls sont retenus ici les zonages concernant spécifiquement les milieux naturels et la biodiversité, hors urbanisme.

Cf. carte présentée ci-dessous.

Zonages règlementaires du patrimoine naturel	
Type – Code - Nom	Distance de l'aire d'étude rapprochée
-	
Zonages d'inventaires du patrimoine naturel	
Zone Naturelle d'Intérêt Ecologique, Faunistique et Floristique	
ZNIEFF de type I – N° 240031334 « Mouillère des charpentiers »	Située à environ 3000 m au Sud-Est de l'aire d'étude rapprochée.
ZNIEFF de type II – N° 240003882 « Forêt de Montargis »	Situé à environ 1300 m au Nord-Ouest de l'aire d'étude rapprochée.
Zonages de gestion du patrimoine naturel	
-	

Des zonages problématiques ou bloquants pour le projet ?	Des zonages à prendre en compte ?
OUI / NON	OUI / NON
<p>L'aire d'étude rapprochée n'est concernée par aucun zonage du patrimoine naturel.</p> <p>Une ZNIEFF de type I (« Mouillère des charpentiers »), ainsi qu'une ZNIEFF de type II (« Forêt de Montargis ») sont présentes dans l'aire d'étude éloignée.</p>	<p>Du fait de l'absence de zonages Natura 2000 au sein de l'aire d'étude éloignée, aucune évaluation d'incidence Natura 2000 ne sera nécessaire pour cette étude.</p>



Zonages du patrimoine naturel sur l'aire d'étude éloignée

Projet d'ombrières à La Selle-en-Hermoy (45)
Pré-diagnostic écologique

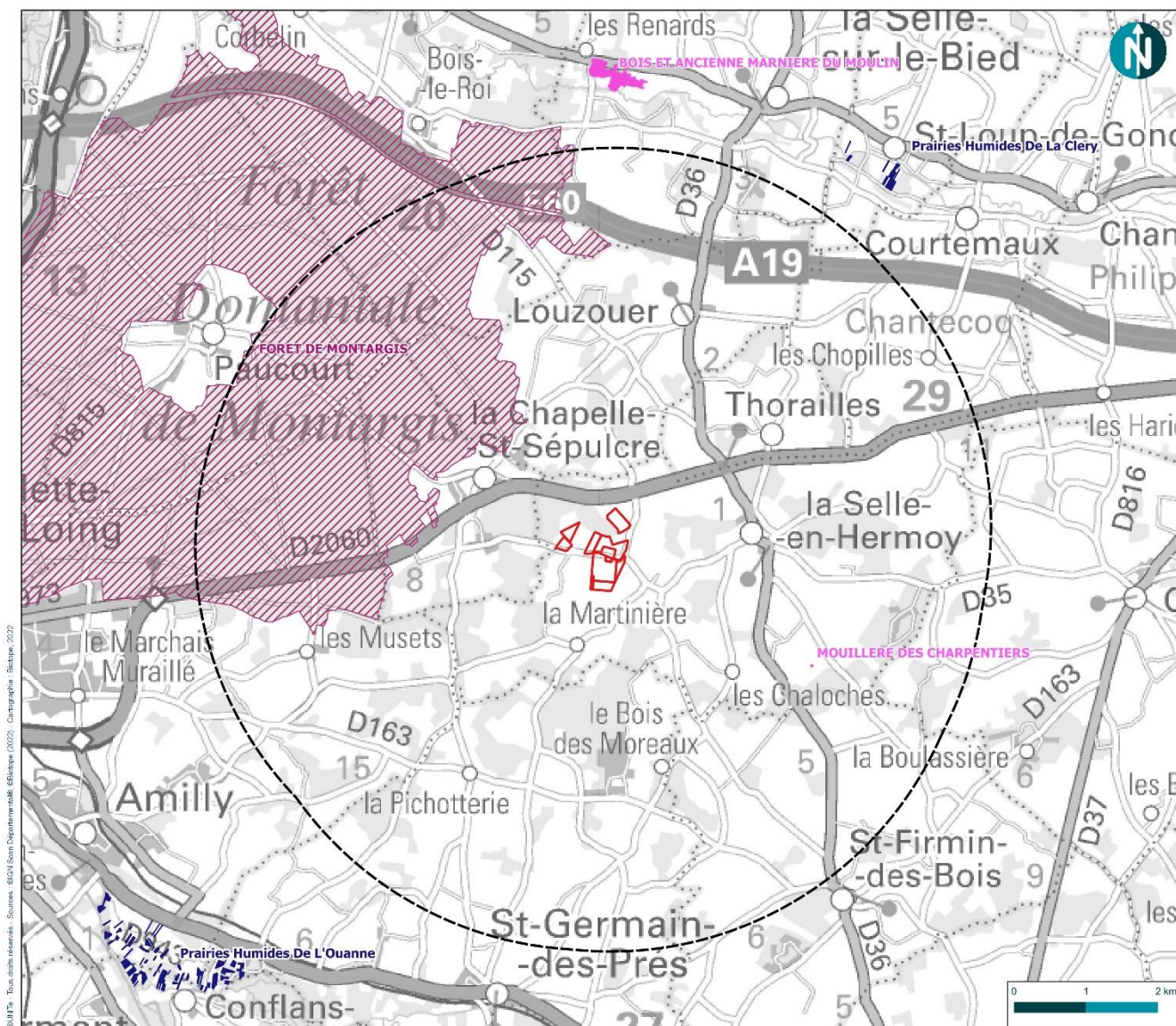
- Aire d'étude éloignée (5km)
- Aire d'étude rapprochée

Zonages d'inventaire

- Zone naturelle d'intérêt écologique, faunistique et floristique (ZNIEFF) de type I
- Zone naturelle d'intérêt écologique, faunistique et floristique (ZNIEFF) de type II

Zonages de gestion

- Site géré par le Conservatoire des espaces naturels (CEN) du Centre-Val de Loire
- Espace naturel sensible (ENS)



4 Continuités écologiques

Le bilan a été réalisé sur les 5 km autour de l'aire d'étude rapprochée. En revanche, la cartographie établie a été réalisée à l'échelle de lecture imposée du SRCE à savoir au 1/ 100 000^{ème}. Le SRCE a été intégré au SRADDET en 2020.

Cf. carte présentée ci-dessous.

L'aire d'étude rapprochée et ses abords sont-ils concernés par des réservoirs de biodiversité à prendre en compte ?			OUI / NON
Réservoir de biodiversité	Source	Sous-trame	Niveau d'intérêt
Sous-trame des milieux boisés			
Forêt de Montargis	SRCE Centre-Val de Loire	Sous-trame des milieux boisés	National Régional Local

Le site et ses abords sont-ils concernés par des corridors écologiques à prendre en compte ?			OUI / NON
Corridor écologique et diffus	Source	Sous-trame	Niveau d'intérêt
Corridor écologique			
Corridor écologique fonctionnel entre les réservoirs des milieux boisés	SRCE Centre-Val de Loire	Sous-trame des milieux boisés	National Régional Local
Corridor écologique fonctionnel entre les réservoirs des milieux prairiaux	SRCE Centre-Val de Loire	Sous-trame des milieux prairiaux	National Régional Local
Corridor diffus			
Corridors diffus entre les réservoirs de biodiversité des milieux prairiaux	SRCE Centre-Val de Loire	Sous-trame des milieux prairiaux	National Régional Local
Corridors diffus entre les réservoirs de biodiversité des milieux boisés	SRCE Centre-Val de Loire	Sous-trame des milieux boisés	

Points de vigilance / Commentaires

L'aire d'étude rapprochée n'est concernée par aucun réservoir de biodiversité, en revanche, elle est concernée par des corridors écologiques diffus des milieux boisés et des milieux prairiaux.

L'aire d'étude rapprochée se situe, cependant, à proximité (1 300 mètres) de l'important réservoir de biodiversité des milieux boisés de la Forêt de Montargis.

L'aire d'étude éloignée est également concernée dans sa partie sud-ouest par un corridor écologique des milieux boisés. On retrouve dans la partie nord de l'aire d'étude éloignée un corridor des milieux prairiaux.

L'aire d'étude rapprochée participe de manière marginale aux continuités écologiques régionales.



5 Repérage de terrain

Caractère naturel du site d'étude

De manière globale, le site d'étude présente un caractère :

Artificiel Site dominé par une occupation du sol urbaine ou industrielle	Plutôt naturel Site occupé par une mosaïque de milieux naturels et de milieux artificiels	Naturel Site dominé par des milieux naturels spontanés
--	---	--

Principaux milieux présents

Les principaux milieux présents sur le site d'étude sont :

Prairie mésophile de fauche  Ces prairies sont situées essentiellement sur la partie nord du site. Code Corine : 38.22 <u>Zone humide</u> : cet habitat est considéré comme « Non caractéristique » au regard de l'arrêté du 24 juin 2008 modifié par l'arrêté du 1 ^{er} octobre 2009 (zone humide).	Friches post-culturelles  Ces friches sont présentes sur la parcelle à l'est de l'entité centrale de l'aire d'étude (juste au nord de la route). Elles sont constituées du Panais cultivé (<i>Pastinaca sativa</i>), du Laiteron potager (<i>Sonchus oleraceus</i>), de la Patience à feuilles obtuses (<i>Rumex obtusifolius</i>) et de l'Ortie dioïque (<i>Urtica dioica</i>). Code Corine : 87.1 <u>Zone humide</u> : cet habitat est considéré comme « non caractéristique » au regard de l'arrêté du 24 juin 2008 modifié par l'arrêté du 1 ^{er} octobre 2009 (zone humide).
Fourrés arbustifs  Il s'agit de fourrés situés au sud des parcelles les plus à l'ouest. Ils sont constitués d'Orme champêtre (<i>Ulmus minor</i>) et de Ronces (<i>Rubus sp.</i>). Code Corine : 31.8 <u>Zone humide</u> : cet habitat est considéré comme « pro parte » au regard de l'arrêté du 24 juin 2008 modifié par l'arrêté du 1 ^{er} octobre 2009 (zone humide).	Alignements d'arbres  Il s'agit d'Épicéas (<i>Picea abies</i>) et de Chênes (<i>Quercus sp.</i>) plantés en bordure des volières à proximité des secteurs bâtis. Code Corine : 84.1 <u>Zone humide</u> : cet habitat est considéré comme « non caractéristique » au regard de l'arrêté du 24 juin 2008 modifié par l'arrêté du 1 ^{er} octobre 2009 (zone humide).
Chênaie charmaie  Cet habitat représente la majeure partie des habitats boisés sur et autour de l'aire d'étude rapprochée. Code Corine : 41.2 <u>Zone humide</u> : cet habitat est considéré comme « pro parte » au regard de l'arrêté du 24 juin 2008 modifié par l'arrêté du 1 ^{er} octobre 2009 (zone humide).	Cultures  Ces parcelles de sol nu sont situées aux extrémités sud et ouest de l'aire d'étude rapprochée. Code Corine : 82.1 <u>Zone humide</u> : cet habitat est considéré comme « pro parte » au regard de l'arrêté du 24 juin 2008 modifié par l'arrêté du 1 ^{er} octobre 2009 (zone humide).

Principaux milieux présents

Prairie/orlet des talus routiers



Il s'agit du talus longeant le côté sud de la route au niveau des volières. Cette prairie de bord de chemin est constituée de *Dactylis glomerata*, de *Tanacetum commune* (*Tanacetum vulgare*) ou encore de Millepertuis perforé (*Hypericum perforatum*).

Code Corine : 38.22

Zone humide : cet habitat est considéré comme « Non caractéristique » au regard de l'arrêté du 24 juin 2008 modifié par l'arrêté du 1^{er} octobre 2009 (zone humide).

Prairie artificielle semée sur substrat argileux à argilo – siliceux



Il s'agit de l'habitat principal du site. Ces prairies sont présentes sous les volières. Elles sont constituées d'lvraie multiflore (*Lolium multiflorum*) mais aussi de Maïs cultivé (*Zea mays*).

Code Corine : 81.1

Zone humide : cet habitat est considéré comme « pro parte » au regard de l'arrêté du 24 juin 2008 modifié par l'arrêté du 1^{er} octobre 2009 (zone humide).

Zones de hangars et dessertes



Il s'agit d'hangars et de zones de dépôts du matériel agricole avec les chemins stabilisés les desservant.

Code Corine : 86

Zone humide : cet habitat est considéré comme « Zone imperméabilisée/Non caractéristique (I) » au regard de l'arrêté du 24 juin 2008 modifié par l'arrêté du 1^{er} octobre 2009 (zone humide).

Zones bâties et abords



Il s'agit des bâtiments d'habitations et du jardin attenant composé de pelouses de parcs.

Code Corine : 86

Zone humide : cet habitat est considéré comme « Zone imperméabilisée/Non caractéristique (I) » au regard de l'arrêté du 24 juin 2008 modifié par l'arrêté du 1^{er} octobre 2009 (zone humide).

Chemins



Il s'agit de chemins agricoles ou qui mènent aux volières.

Code Corine : 38.22

Zone humide : cet habitat est considéré comme « Non caractéristique » au regard de l'arrêté du 24 juin 2008 modifié par l'arrêté du 1^{er} octobre 2009 (zone humide).

Dépôts de déchets



Il s'agit de dépôts de gravats ou de déchets verts situés au sud des parcelles les plus à l'ouest et en bordure du boisement sur la parcelle la plus au nord.

Code Corine : 84.42

Zone humide : cet habitat est considéré comme « Non caractéristique » au regard de l'arrêté du 24 juin 2008 modifié par l'arrêté du 1^{er} octobre 2009 (zone humide).



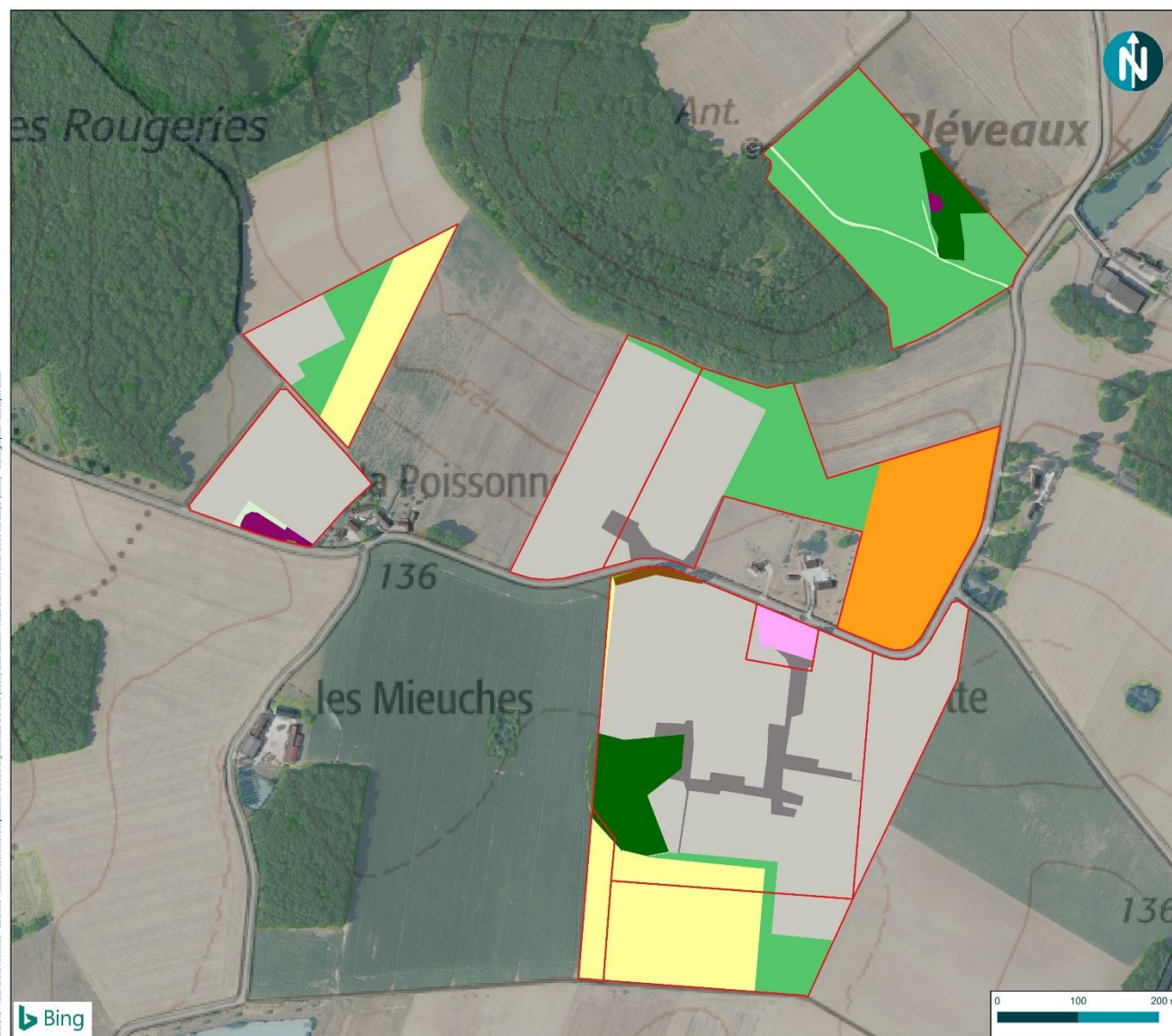
Habitats naturels sur l'aire d'étude rapprochée

Projet d'ombrières à La Selle-en-Hermoy (45)
 Pré-diagnostic écologique

Aire d'étude rapprochée

Habitats naturels

- Prairie mésophile de fauche
- Friche post-culturelle
- Fourré arbustif
- Alignement d'arbres
- Chênaie-charmaie
- Champs cultivés
- Ourlet des talus routiers
- Dépôts de déchets
- Chemin
- Volière sur prairie artificielle
- Zones de hangars et dessertes
- Zone bâtie et abords



Des éléments évidents permettent-ils d'identifier d'ores et déjà des enjeux écologiques importants et/ou ayant des implications réglementaires sur le site ?	OUI réglementaire / NON
---	--------------------------------

Les éléments d'ores et déjà identifiés sur le site, constituant des enjeux écologiques importants et/ou ayant des implications réglementaires sont résumés dans le tableau ci-après.

Présence avérée d'espèces protégées communes : <input type="checkbox"/> Amphibiens <input type="checkbox"/> Reptiles <input type="checkbox"/> Mammifères <input checked="" type="checkbox"/> Oiseaux <input type="checkbox"/> Insectes <input type="checkbox"/> Flore		
Végétations ou habitats naturels à enjeu	Niveau d'enjeu écologique	Réglementation
Prairie mésophile de fauche	Négligeable / Faible / Moyen / Fort / Très fort	Aucune / Protection / Natura 2000
Friches post-culturales	Négligeable / Faible / Moyen / Fort / Très fort	Aucune / Protection / Natura 2000
Fourrés arbustifs	Négligeable / Faible / Moyen / Fort / Très fort	Aucune / Protection / Natura 2000
Alignements d'arbres	Négligeable / Faible / Moyen / Fort / Très fort	Aucune / Protection / Natura 2000
Chênaie charmaie	Négligeable / Faible / Moyen / Fort / Très fort	Aucune / Protection / Natura 2000
Cultures	Négligeable / Faible / Moyen / Fort / Très fort	Aucune / Protection / Natura 2000
Prairie/ourlet des talus routiers	Négligeable / Faible / Moyen / Fort / Très fort	Aucune / Protection / Natura 2000
Dépôts de déchets	Négligeable / Faible / Moyen / Fort / Très fort	Aucune / Protection / Natura 2000
Volière sur prairie artificielle	Négligeable / Faible / Moyen / Fort / Très fort	Aucune / Protection / Natura 2000
Zones de hangars et dessertes	Négligeable / Faible / Moyen / Fort / Très fort	Aucune / Protection / Natura 2000
Chemins	Négligeable / Faible / Moyen / Fort / Très fort	Aucune / Protection / Natura 2000
Zones bâties et abords	Négligeable / Faible / Moyen / Fort / Très fort	Aucune / Protection / Natura 2000
Espèces ou cortèges d'espèces à enjeu	Niveau d'enjeu écologique	Réglementation
Flore L'aire d'étude rapprochée ne comporte pas de milieu favorable à l'accueil d'espèce végétale patrimoniale ou protégée.	Faible / Moyen / Fort / Très fort	Aucune / Protection / Natura 2000
Insectes Trois espèces de rhopalocères non protégées et non patrimoniales ont été identifiées, il s'agit du Cuivré commun, du Vulcain et du Souci. Une espèce d'odonate non protégée et non patrimoniale a été identifiée, il s'agit de l'Aeshne bleue.	Faible / Moyen / Fort / Très fort	Aucune / Protection / Natura 2000
Amphibiens Le passage sur site n'a pas permis d'identifier d'amphibien au niveau de l'aire d'étude rapprochée. On notera la présence de mares et de zones humides aux abords de l'aire d'étude qui pourraient être favorables à leur reproduction et de boisements potentiellement intéressants pour l'hivernage sur le site.	Faible / Moyen / Fort / Très fort	Aucune / Protection / Natura 2000

Des éléments évidents permettent-ils d'identifier d'ores et déjà des enjeux écologiques importants et/ou ayant des implications réglementaires sur le site ?		OUI réglementaire / NON
<p>Reptiles</p> <p>Le passage sur site n'a pas permis de mettre en avant des enjeux particuliers au sein de l'aire d'étude rapprochée ; aucun reptile n'a été observé.</p> <p>A noter toutefois que les lisières et les fourrés constituent des habitats favorables pour les reptiles sur l'aire d'étude rapprochée.</p>	Faible / Moyen / Fort / Très fort	Aucune / Protection / Natura 2000
<p>Oiseaux</p> <p>19 espèces d'oiseaux ont d'ores et déjà pu être identifiées sur ou aux abords de l'aire d'étude rapprochée lors du passage terrain réalisé le 8 octobre 2022. Ont été contactés par exemple : le Milan royal en transit et le Pinson des arbres, le Chardonneret élégant et le Gobemouche gris en repos. Aucun regroupement d'oiseaux n'a été noté. Ces espèces ont été observées en période internuptiale (hors saison de nidification).</p> <p>Ces espèces présentent un enjeu de conservation faible sur l'aire d'étude rapprochée.</p>	Faible / Moyen / Fort / Très fort	Aucune / Protection / Natura 2000
<p>Mammifères</p> <p>Lors du repérage de terrain, aucun mammifère n'a été observé.</p>	Faible / Moyen / Fort / Très fort	Aucune / Protection / Natura 2000
Continuités écologiques	Niveau d'enjeu écologique	Réglementation
<p>L'aire d'étude rapprochée n'est concernée par aucun réservoir de biodiversité, en revanche, elle est concernée par des corridors écologiques diffus des milieux boisés et des milieux prairiaux. L'aire d'étude rapprochée se situe cependant à proximité (1 300 mètres) de l'important réservoir de biodiversité des milieux boisés de la Forêt de Montargis.</p> <p>L'aire d'étude éloignée est également concernée dans sa partie sud-ouest par un corridor écologique des milieux boisés. On retrouve dans la partie nord de l'aire d'étude éloignée un corridor des milieux prairiaux.</p>	Faible / Moyen / Fort / Très fort	Oui / Non

D'autres enjeux écologiques potentiels importants et/ou ayant des implications réglementaires sont-ils à considérer ?	OUI réglementaire / NON
--	--------------------------------

Les éléments pressentis sur le site qui peuvent constituer des enjeux écologiques importants et/ou qui peuvent avoir des implications réglementaires sont résumés dans le tableau ci-après :

Présence potentielle d'espèces protégées communes : <input checked="" type="checkbox"/> Amphibiens <input checked="" type="checkbox"/> Reptiles <input checked="" type="checkbox"/> Mammifères <input checked="" type="checkbox"/> Oiseaux <input checked="" type="checkbox"/> Insectes <input checked="" type="checkbox"/> Flore <input checked="" type="checkbox"/> Chiroptères		
Végétations ou habitats naturels à enjeu, potentiels	Niveau d'enjeu écologique potentiel	Réglementation potentielle
/	/	/
Espèces ou cortèges d'espèces à enjeu, potentiels	Niveau d'enjeu écologique potentiel	Réglementation potentielle
Flore L'aire d'étude rapprochée ne comporte pas de milieu favorable à l'accueil d'espèce végétale patrimoniale ou protégée.	Faible / Moyen / Fort / Très fort	Aucune / Protection / Natura 2000
Insectes 59 espèces d'insectes dont 9 de papillons, 23 d'odonates, 14 de coléoptères et 13 d'orthoptères sont recensées sur la commune de Loury. Parmi elles, trois espèces sont patrimoniales. L'Hespérie du Brome (<i>Carterocephalus palaemon</i>) (NT), le Damier de la Succise (<i>Euphydryas aurinia</i>) (VU) et la Cordulie métallique (<i>Somatochlora metallica</i>) (NT). Les milieux présents au sein de l'aire d'étude (prairies et boisements épars) pourraient être favorables à certaines espèces de papillons et d'orthoptères. Les milieux présents ne sont pas favorables à l'accueil des espèces patrimoniales connues sur la commune.	Faible / Moyen / Fort / Très fort	Aucune / Protection / Natura 2000
Amphibiens La présence de zones humides aux abords du site est favorable à la reproduction d'amphibiens comme la Grenouille verte (habitat potentiel de reproduction). Les éléments boisés (habitats terrestres) présents sur le site sont favorables à l'hivernage des amphibiens.	Faible / Moyen / Fort / Très fort	Aucune / Protection / Natura 2000
Reptiles Les murs des bâtiments, les lisières et les fourrés présents au sein de l'aire d'étude rapprochée sont favorables aux reptiles comme le Lézard des murailles.	Faible / Moyen / Fort / Très fort	Aucune / Protection / Natura 2000
Oiseaux Au regard des données bibliographiques disponibles, 57 espèces d'oiseaux sont signalées sur la commune de La Selle-en-Hermoy. Parmi ces espèces, 14 sont patrimoniales sur la liste des oiseaux nicheurs : l'Alouette des champs, la Chouette chevêche, le Verdier d'Europe, le Pic épeichette, le Faucon crécerelle, la Linotte mélodieuse, la Perdrix grise, le Pouillot fitis, le Tarier pâtre, la Bécasse des bois, le Vanneau huppé, l'Hirondelle rustique, le Pipit farlouse et la Tourterelle des bois Au regard des habitats présents (prairies avec fourrés), la Linotte mélodieuse peut être nicheuse au sein de l'aire d'étude rapprochée. Des espèces protégées communes sont possiblement nicheuses sur l'aire d'étude.	Faible / Moyen / Fort / Très fort	Aucune / Protection / Natura 2000
Mammifères Aucune espèce de mammifère n'a été observée lors du passage sur le site. Les boisements sur et autour de l'aire d'étude pourraient toutefois être favorables à l'Ecureuil roux.	Faible / Moyen / Fort / Très fort	Aucune / Protection / Natura 2000
Chiroptères Toutes les espèces de chauves-souris sont protégées en France. Elles peuvent chasser au-dessus des zones ouvertes comme les prairies et les zones boisées (lisières, boisement, fourrés, alignement d'arbres) de l'aire d'étude rapprochée.	Faible / Moyen / Fort / Très fort	Aucune / Protection / Natura 2000

D'autres enjeux écologiques potentiels importants et/ou ayant des implications réglementaires sont-ils à considérer ?		OUI réglementaire / NON
On notera enfin que les bâtiments présents sur l'aire d'étude rapprochée peuvent être favorables au gîte des espèces anthropophiles. Les boisements de l'aire d'étude sont favorables aux gîte des espèces arboricoles.		
Continuités écologiques potentielles	Niveau d'enjeu écologique potentiel	Réglementation potentielle
Aucun réservoir de biodiversité et aucun corridor écologique n'est identifié sur l'aire d'étude rapprochée. Seuls des corridors écologiques diffus de milieux boisés et prairiaux sont présents sur l'aire d'étude rapprochée.	Faible / Moyen / Fort / Très fort	Oui / Non

Présence d'espèces végétales exotiques envahissantes qui nécessiteront d'être prises en compte dans le projet ?	OUI / NON
Le repérage de terrain a d'ores et déjà permis de mettre en évidence les espèces végétales exotiques envahissantes suivantes au niveau du site d'étude :	
Espèces végétales exotiques envahissantes	Importance des populations locales
-	-





Enjeux pressentis pour la faune sur l'aire d'étude rapprochée

Projet d'ombrières à La Selle-en-Hermoy (45)
Pré-diagnostic écologique

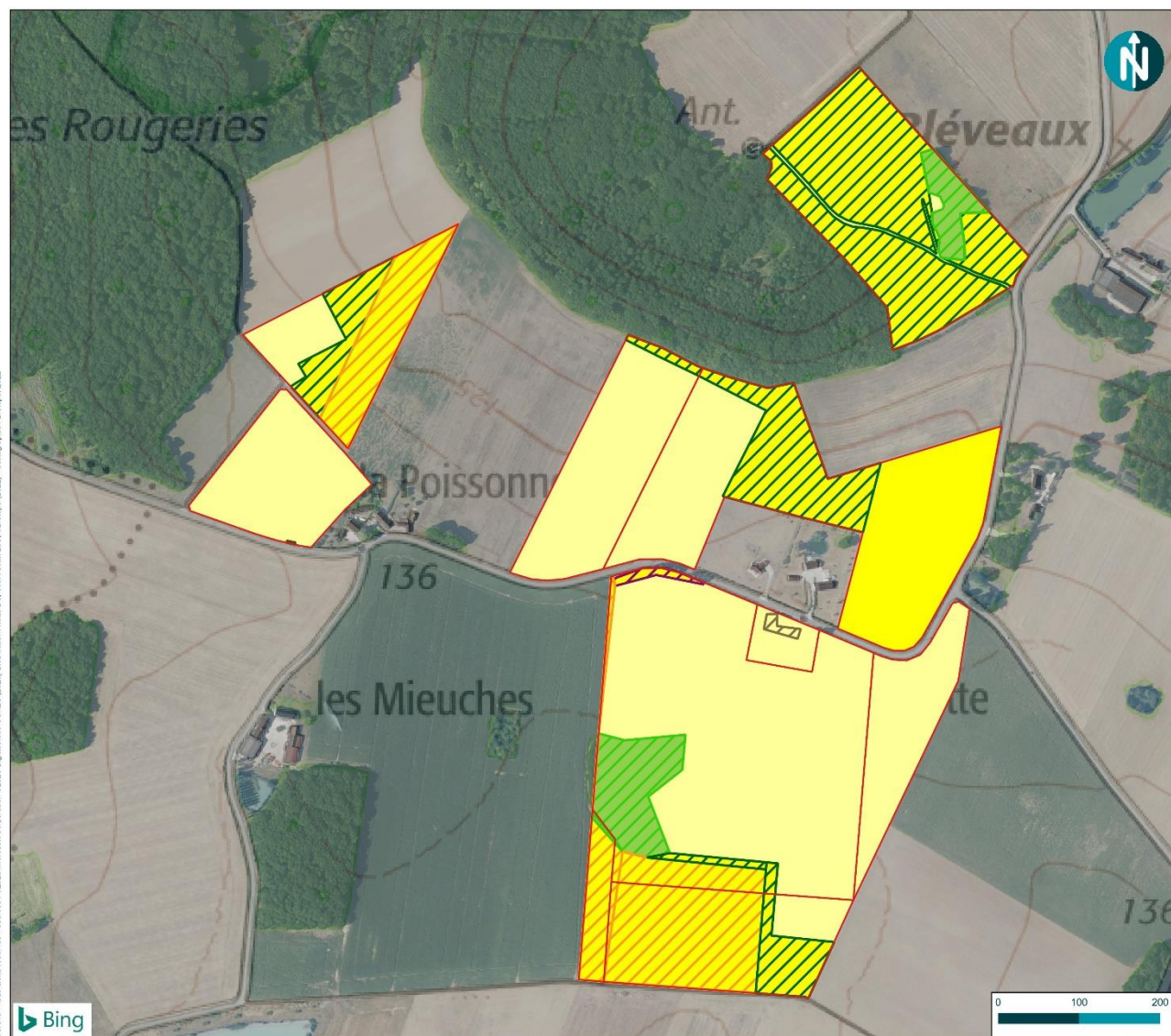
Aire d'étude rapprochée

Niveau d'enjeu

- Moyen
- Faible
- Négligeable

Habitat favorable à la faune

- Habitat favorable à la reproduction des oiseaux de plaine
- Habitat favorable au déplacement des chauves-souris
- Habitat favorable au gîte des chauves-souris arboricoles, aux reptiles (lisières) et aux oiseaux du cortège boisé
- Habitat favorable aux oiseaux de plaine, à la chasse des chauves-souris
- Habitat favorable aux reptiles et aux oiseaux du cortège arbustif
- Habitat favorable au gîte des chauves-souris anthropophiles



© 2022 Microsoft Corporation. Tous droits réservés. Sources : © 2022 Microsoft Corporation. Données : © 2022 Microsoft Corporation. Bing, 2022

6 Évaluation des incidences simplifiée au titre de Natura 2000

6.1 Méthodes d'évaluation des incidences Natura 2000

L'évaluation des incidences porte spécifiquement sur le patrimoine naturel d'intérêt européen à l'origine de la désignation des sites, c'est-à-dire les espèces et habitats inscrits dans le Formulaire Standard de Données ET/OU dans l'arrêté ministériel de désignation du site (ZSC ou ZPS) ET/OU dans le diagnostic écologique validé du Docob.

A noter que le caractère significatif des incidences est évalué à l'échelle du site Natura 2000.

Dans le cadre de cette étude, aucune incidence Natura 2000 n'est à réaliser du fait de l'absence de zonage Natura 2000 au sein de l'aire d'étude éloignée. Le zonage réglementaire se situant le plus près de l'aire d'étude rapprochée est la Zone de Protection Spéciale FR2612008 « Etang de Galetas » qui se situe à 15 kilomètres de l'aire d'étude rapprochée.

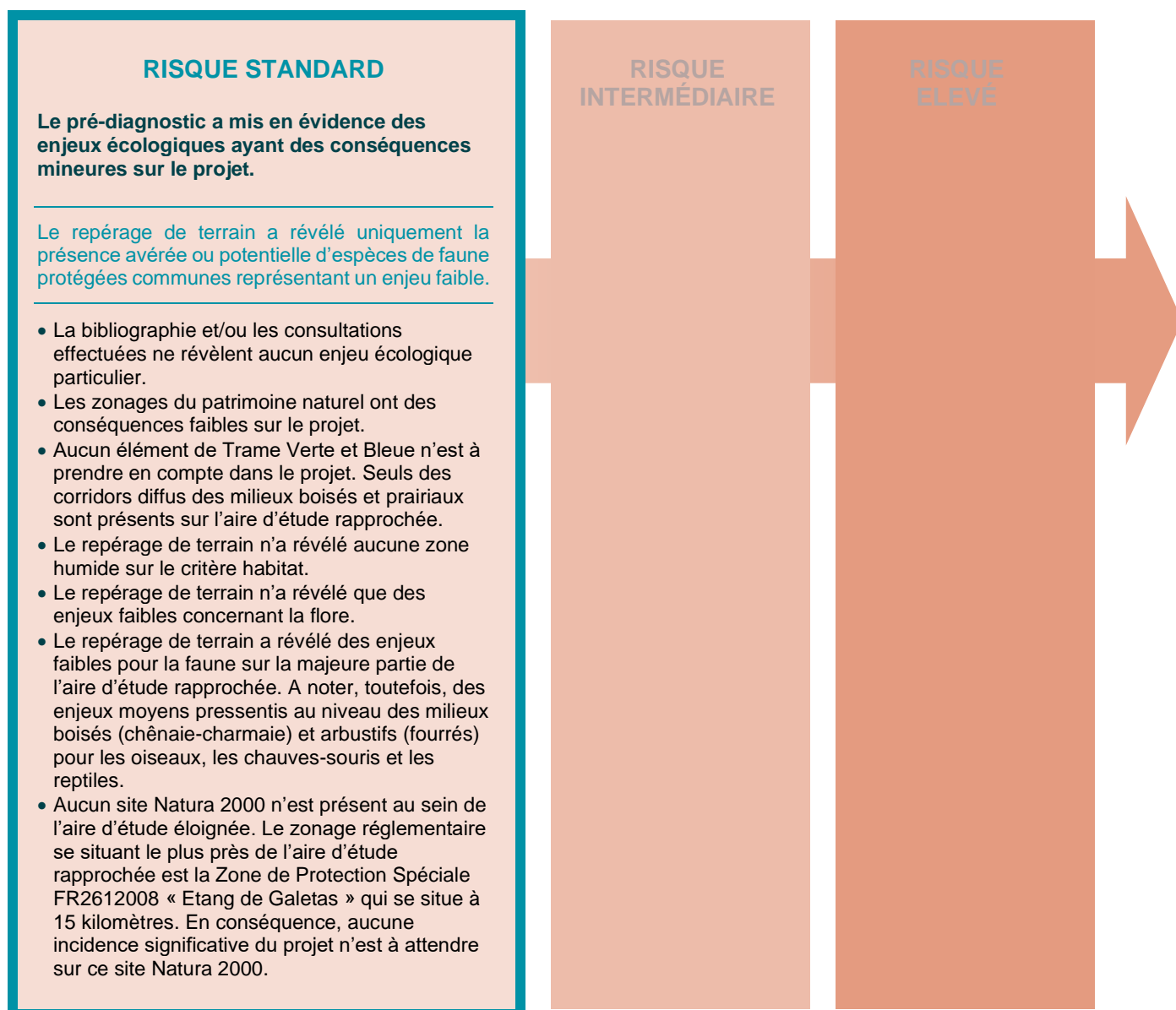
Aucune interaction fonctionnelle régulière ne peut être envisagée entre le patrimoine d'intérêt communautaire à l'origine de la désignation de ce site Natura 2000 et celui présent sur l'aire d'étude rapprochée compte-tenu de l'éloignement de ce site. En conséquence, aucune incidence significative du projet n'est à attendre sur ce site Natura 2000.



Nota. : la présence d'espèces animales protégées mais communes (ex. : Hérisson d'Europe, Rougegorge familier...) correspond au risque réglementaire « standard » lié à la biodiversité. De telles espèces sont en effet présentes sur tous les sites présentant un minimum de caractère naturel.

7 Appréciation du risque biodiversité

Sur la base des éléments précédents, le niveau de « risque biodiversité » sur le site est considéré comme STANDARD. Les critères ayant conduit à qualifier ce niveau de risque sont listés dans le diagramme ci-après.



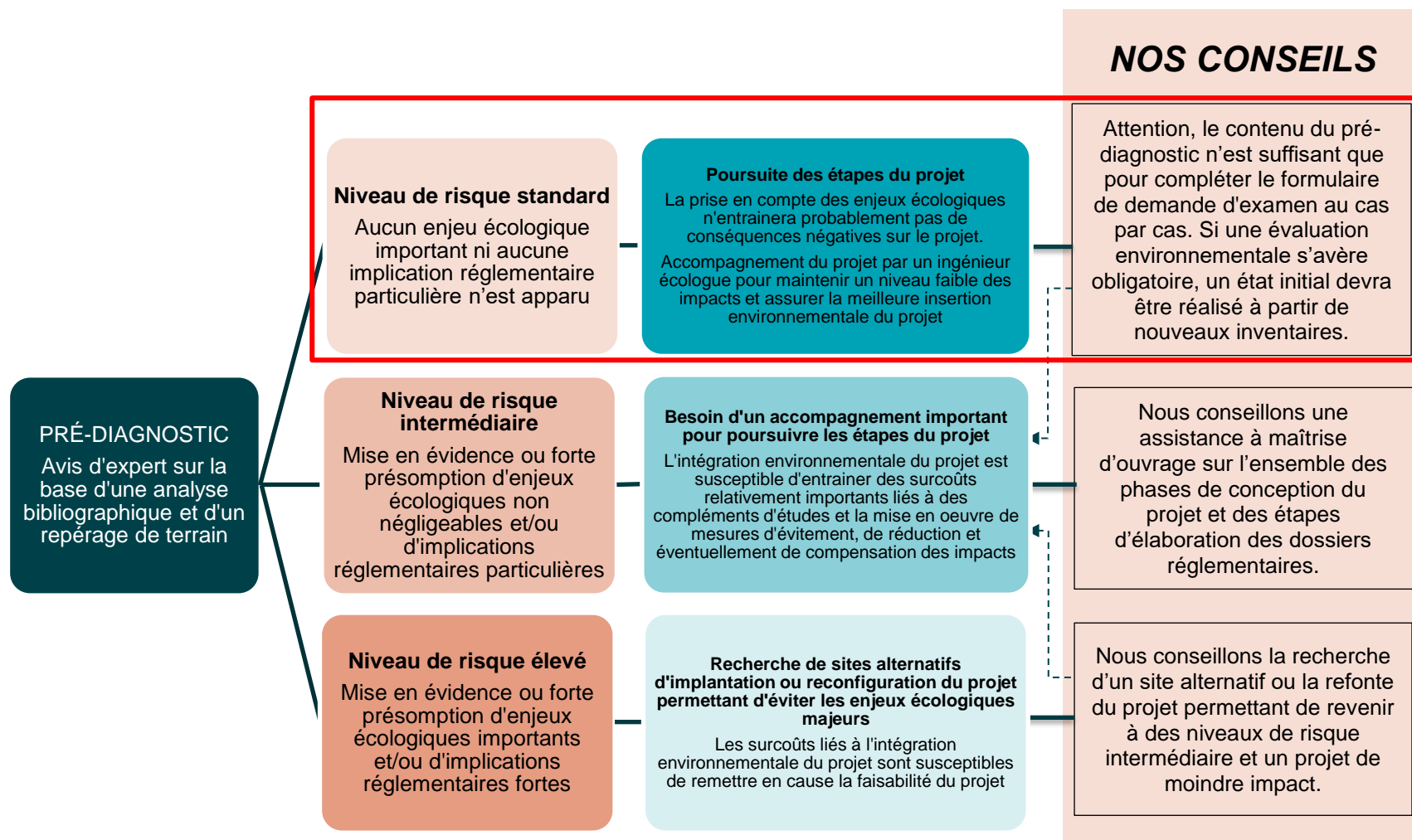
8 Bilan d'aide à la décision : Nos recommandations

Au regard du niveau de risque identifié faut-il remettre en cause la configuration du projet ou le choix du site pour l'implantation du projet ?	OUI / NON	<input type="checkbox"/>	Si aucune configuration alternative ou aucun site alternatif ne peut être défini, des mesures de compensation importantes seront à prévoir
		<input type="checkbox"/>	Les enjeux écologiques sont tellement importants sur le site qu'il sera extrêmement problématique de les compenser
Au regard du niveau de risque identifié faut-il réaliser des études complémentaires ?	OUI / NON	<input type="checkbox"/>	Diagnostic complet faune, flore sur un cycle annuel
		<input type="checkbox"/>	Diagnostic écologique ciblé sur un ou plusieurs groupes biologiques
		<input type="checkbox"/>	Diagnostic approfondi des continuités écologiques
		<input type="checkbox"/>	Inventaires des zones humides et/ou d'évaluation des fonctions des zones humides
Les études complémentaires doivent-elles cibler des groupes biologiques en particulier ?	OUI / NON	<input type="checkbox"/>	Habitats naturels
		<input type="checkbox"/>	Zones humides (pédologie)
		<input type="checkbox"/>	Mollusques
		<input type="checkbox"/>	Insectes
		<input type="checkbox"/>	Amphibiens
		<input type="checkbox"/>	Reptiles
		<input type="checkbox"/>	Oiseaux
		<input type="checkbox"/>	Mammifères terrestres
Des éléments biologiques particuliers sont-ils à prendre en compte dans le cadre de l'insertion du projet dans l'environnement ?	OUI / NON	<input checked="" type="checkbox"/>	Préserver les milieux arbustifs présents sur le site
		<input checked="" type="checkbox"/>	Préserver les milieux boisés présents sur le site
		<input type="checkbox"/>	
Compte-tenu de la nature du projet et des enjeux écologiques identifiés, le présent pré-diagnostic peut-il être exploité pour produire rapidement un dossier qui sera soumis à l'autorité environnementale ?	OUI / NON	<input checked="" type="checkbox"/>	Exploitation du contenu du pré-diagnostic pour compléter le formulaire de demande d'examen au cas par cas qui sera adressé à l'autorité environnementale ¹
		<input type="checkbox"/>	Le diagnostic des enjeux écologiques doit être approfondi grâce aux études susmentionnées
		<input type="checkbox"/>	
		<input type="checkbox"/>	

¹ Art. R. 122-3 du décret n° 2016-1110 du 11 août 2016 relatif à la modification des règles applicables à l'évaluation environnementale des projets, plans et programmes

9 Les étapes à déclencher après le pré-diagnostic écologique

Le schéma ci-après décrit les différentes issues possibles du pré-diagnostic selon le niveau de risque mis en évidence



Glossaire

- **Continuité écologique** : Ensemble formé par des réservoirs de biodiversité et des corridors écologiques. Voir ci-après la définition des termes « Réservoir de biodiversité » et « Corridor écologique ».
- **Corridor écologique** : Espaces assurant des connexions entre des réservoirs de biodiversité, offrant aux espèces des conditions favorables à leur déplacement et à l'accomplissement de leur cycle de vie. Voir la définition du terme « Réservoir de biodiversité » ci-après pour plus de détails.
- **Enjeu écologique** : Valeur attribuée à une espèce, un groupe biologique ou un cortège d'espèces, un habitat d'espèce, une végétation, un habitat naturel ou encore un cumul de ces différents éléments. Il s'agit d'une donnée objective, évaluée sans préjuger des effets d'un projet, définie d'après plusieurs critères tels que les statuts de rareté/menace de l'élément écologique considéré à différentes échelles géographiques. Pour une espèce, sont également pris en compte d'autres critères : l'utilisation du site d'étude, la représentativité de la population utilisant le site d'étude à différentes échelles géographiques, la viabilité de cette population, la permanence de l'utilisation du site d'étude par l'espèce ou la population de l'espèce, le degré d'artificialisation du site d'étude... Pour une végétation ou un habitat, l'état de conservation est également un critère important à prendre en compte. L'enjeu écologique est indépendant du niveau de protection de l'élément écologique considéré et possède une connotation positive en termes de biodiversité.
- **Implication réglementaire** : Habitat ou espèce protégé que le maître d'ouvrage doit éviter de détruire afin de respecter la réglementation internationale, nationale ou locale. Voir le terme « Protégé » ci-après pour plus de détails.
- **Patrimonial** : Ce terme renvoie à des espèces, végétations ou habitats qui nécessitent une attention particulière, du fait de leur statut de rareté et/ou de leur niveau de menace à une échelle locale, départementale, régionale, nationale ou supérieure. Ce qualificatif est indépendant du statut de protection de l'élément écologique considéré.
- **Protégé** : Habitat qu'il est interdit de détruire ou espèce qu'il est interdit de chasser, pêcher, cueillir, détruire, et parfois transporter, vendre, acheter, à tous les stades de développement (œufs, jeunes, adultes) et produits dérivés (peaux, plumes, écailles...), selon une réglementation internationale, nationale ou locale. Pour certaines espèces, sont par ailleurs interdites, la destruction, l'altération ou la dégradation de tout ou partie de leur habitat de vie.
- **Réservoir de biodiversité** : Espaces dans lesquels la biodiversité, rare ou commune, menacée ou non menacée, est la plus riche ou la mieux représentée, où les espèces peuvent effectuer tout ou partie de leur cycle de vie (alimentation, reproduction, repos) et où les habitats naturels peuvent assurer leur fonctionnement, en ayant notamment une taille suffisante. Ce sont des espaces pouvant abriter des noyaux de populations d'espèces à partir desquels les individus se dispersent, ou susceptibles de permettre l'accueil de nouvelles populations d'espèces.
- **Risque biodiversité** : Risque lié à la biodiversité quant à la faisabilité d'un projet d'aménagement sur le site d'étude. Ce risque prend en compte le niveau d'impact potentiel du projet sur la biodiversité et l'ampleur des mesures d'évitement, de réduction d'impact et/ou de compensation qu'exigeront les services instructeurs.
- **Zonage d'inventaire du patrimoine naturel** : Surface reconnue pour son intérêt écologique, qui n'est pas protégée mais qu'il doit être prise en compte dans les projets d'aménagement du territoire afin d'y préserver la biodiversité.

Zonage réglementaire du patrimoine naturel : Surface bénéficiant de dispositifs réglementaires destinés à assurer la pérennité des espèces et des habitats. En France, ces zonages sont notamment les suivants : Parcs Nationaux (PN) ; Réserves Naturelles Nationales (RNN) ; Réserves Naturelles Régionales (RNR) ; Arrêté Préfectoral de Protection de BIOTOPE (APPB ou APB) ; Sites Natura 2000 [propositions de Sites d'Importance Communautaire (pSIC), Sites d'Importance Communautaire (SIC), Zones Spéciales de Conservation (ZSC), Zones de Protection Spéciale (ZPS)] ; sites classés et sites inscrits quand ils concernent des éléments du patrimoine naturel.

 Il existe trois catégories de zonages d'inventaire du patrimoine nature : les Zones Naturelles d'Intérêt Écologique, Floristique et Faunistique (ZNIEFF) de types I et II et les Zones Importantes pour la Conservation des Oiseaux (ZICO).



Siège social :

22 boulevard Maréchal Foch - BP58 - F-34140 Mèze

Tél. : +33(0)4 67 18 46 20 - Fax : +33(0)4 67 18 65 38 - www.biotope.fr