

Annexe à la demande d'examen au cas par cas préalable à la réalisation d'une évaluation environnementale : projet de construction d'une piste de BMX et d'annexes sportives sur le site des Pierrelays et restauration écologique et paysagère de l'actuel circuit situé en bord de Loire

A) Contexte

La commune de La Chapelle-Saint-Mesmin compte parmi ses associations l'un des meilleurs clubs de BMX de France, le Bi-Club Chapellois. Le circuit actuel construit en 1988 a accueilli plusieurs compétitions nationales et internationales.

Il s'avère que ledit circuit est situé en bord de Loire dans le lit endigué et que les services de l'Etat souhaitent son déplacement depuis plus de 30 ans.

Ce projet de déplacement est aujourd'hui en cours et vise à une nouvelle implantation sur le site dit des Pierrelays de la commune de La Chapelle-Saint-Mesmin.

Le futur terrain de BMX a vocation à accueillir quotidiennement des pratiquants, l'occupation réelle de l'équipement restera relativement modeste au quotidien et lors des compétitions.

Les manifestations départementales et régionales se déroulent 3 dimanches par an et rassemblent au maximum 500 personnes (exclusivement des pilotes et leurs familles).

Les compétitions nationales ou internationales ne se déroulent qu'une fois tous les 2 ans, elles rassembleront au maximum 1000 personnes réparties sur la journée et induiront de la part de la collectivité et des organisateurs des dispositifs particuliers en termes de sécurité et d'organisation.

Ce futur équipement pourra servir de lieu d'entraînement (parmi d'autres) pour les athlètes concourant aux Jeux Olympiques. Leur présence sera ponctuelle et modeste en termes de nombre de sportifs venant s'entraîner (une dizaine en même temps au maximum).

B) Projet

Le projet comprend la construction d'une piste de BMX et d'annexes sportives sur le site des Pierrelays et la restauration écologique et paysagère de l'actuel circuit situé en bord de Loire. Le nouveau terrain de 3,6ha sera végétalisé à plus de 63% (arbres, haies anti-dérives sur 2 rangées, haies de charmille, couvert au sol qui mixte trèfles et fétuques) et comprendra des équipements répondants aux normes environnementales et de la construction en vigueur. Il répondra aux recommandations de la Fédération Française de Cyclisme avec une longue piste, 2 buttes de départ, 1 pumptrack (circuit d'entraînement), 2 bâtiments (vestiaires, rangements, administratif,...) et 4 aires de stationnement dont 3 en espaces verts.

Simulation de vues 3D du projet :



C) Localisation du projet

C.1 Choix d'implantation du projet

La ville a fait le choix du site des Pierrelayes en 2020.



En effet, plusieurs autres lieux ont été envisagés auparavant mais sans être retenus en raison de superficies insuffisantes, de contraintes écologiques, d'emplacements à proximité des habitations et des lieux de vie, coût foncier élevé et incompatibles avec les différents Plan Locaux d'Urbanisme.

C.1.1 La Grande Pièce

Le site de la Grande Pièce situé rue de Vaussoudun était projeté depuis 25 ans par toutes les municipalités qui se sont succédées. Ce projet s'inscrivait dans le Plan d'Occupation des Sols dès la révision de 1996 et dans le Plan Local d'Urbanisme (PLU) de 2005, révisé en 2012 et en 2019. Ce lieu avait reçu l'aval des Personnes Publiques Associées (dont l'Etat).

Une demande d'étude au cas par cas avait été déposée début 2020. Cette évaluation environnementale nécessitait la réalisation d'une étude d'impact.

L'emplacement de la Grande Pièce présentait des contraintes écologiques assez fortes car il se situe dans la zone Natura 2000, à proximité immédiate de la réserve naturelle de Saint-Mesmin et dans le périmètre du site Val de Loire inscrit par l'UNESCO au patrimoine mondial de l'humanité.

De plus, il est concerné par le Plan de Prévention des Risques Inondation du Val d'Orléans. Des mesures visant à protéger la digue auraient été nécessaires.

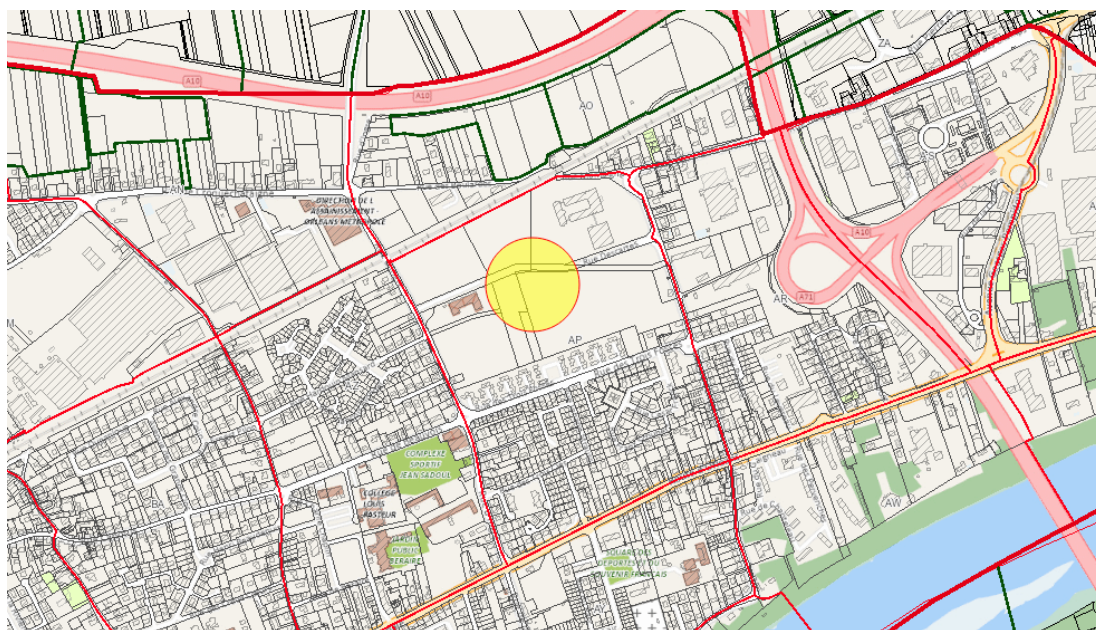


C.1.2 La friche MICHELIN

Lors de l'étude de faisabilité, la friche MICHELIN a été évoquée.

Plusieurs démonstrations évidentes ont écarté cette hypothèse d'implantation, à savoir :

- Au cœur d'une zone d'habitat et par conséquent à proximité immédiate des habitations et d'un d'Etablissement d'Hébergement pour Personnes Agées Dépendantes (EHPAD),
- Zone non identifiée dans les différents PLU,
- Foncier non abordable économiquement : zone d'urbanisation future à vocation d'habitat et économique.



C.1.3 Chemin de Fourneaux

L'idée d'implanter le futur terrain de BMX face au Centre de Loisirs de l'île Verte chemin de Fourneaux a été étudié.

Cette hypothèse d'implantation a été abandonnée pour plusieurs raisons, à savoir :

- Site localisé dans la coupure verte,
- Zone non identifiée dans les différents PLU,
- A proximité immédiate d'habitations,
- PPRI : Zone d'Expansion de Crue aléa fort hauteur,
- A proximité de la réserve naturelle Saint Mesmin,
- Inclue dans le périmètre de la zone Natura 2000.



C.2 Urbanisme et prescriptions

C.2.1 PLU : zone agricole « AL » du plan local d'urbanisme d'Orléans Métropole en vigueur, correspondant à des secteurs de loisirs



Plan de zonage au PLU métropolitain

Ce projet générera une consommation de terres agricoles périurbaines actuellement cultivées. Cette consommation d'environ 3,6 hectares reste très modeste au regard de l'action municipale qui s'est attachée depuis plus de 10 ans à réintégrer des zones agricoles au sein

des PLU successifs. Ainsi depuis 2012, 90 hectares de zones initialement destinées à être constructibles ont été réintégrées en zone agricole.

C.2.2 Zone tampon du site Val de Loire depuis Sully-sur-Loire jusqu'à Chalonnes-sur-Loire inscrit par l'Unesco au Patrimoine mondial de l'humanité

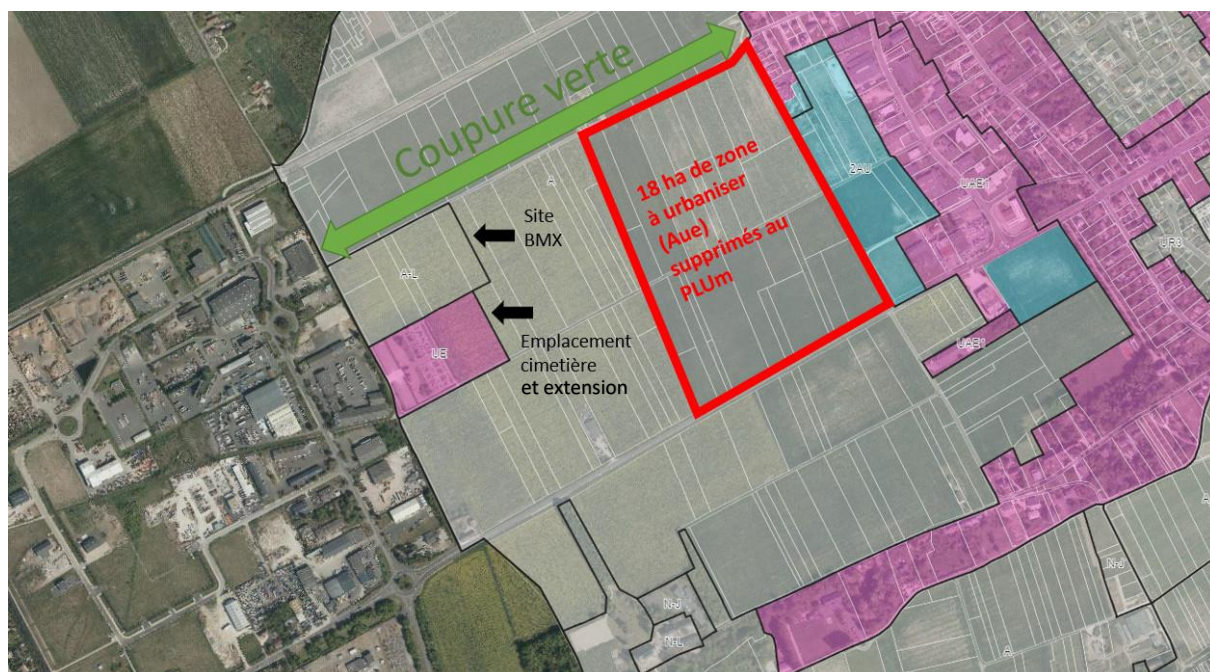
L'ensemble du territoire communal se situant soit dans le périmètre UNESCO soit dans sa zone tampon, la commune ne disposait d'aucune autre alternative.

Toutefois, le circuit sera désormais situé en zone tampon et non dans le site inscrit comme actuellement.

C.2.3 Secteur de respiration paysagère (coupure d'urbanisation) entre les communes de La Chapelle-Saint-Mesmin et Chaingy

L'aménagement du futur équipement s'inscrit parfaitement dans l'orientation « maintenir les coupures vertes entre les zones urbaines » puisque la coupure verte ne sera que très faiblement impactée. Le projet sera en effet végétalisé à plus de 63% (végétalisation des sols avec un mélange de trèfles et de fétuques, plantation d'arbres, plantation de haies anti-dérives, plantation de haies de charmille).

Par ailleurs, 18 hectares de zones à urbaniser compris dans cette coupure verte ont été précisément supprimés afin d'agrandir ladite coupure, sous l'impulsion et l'initiative de la municipalité (voir carte ci-dessous). De plus la future piste sera accolée au cimetière existant dont l'emprise et celle de la future piste seront similaires.



Plan de zonage PLUm 2022

Concernant la crainte d'atteinte à la coupure paysagère, il faut souligner que le projet ne prévoit que deux constructions de faibles hauteurs (2 buttes de départ de 5 et 8 mètres), hauteurs très inférieures aux 15 mètres maximum autorisés au PLUm en zone A-L, de surcroît comprenant un rideau végétal en limite de la zone agricole. Au vu de sa proximité avec le cimetière et la zone d'activités, ce projet ne génèrera qu'une incidence mineure sur les vues lointaines (notamment depuis la route départementale et la voie ferrée) et donne plutôt

l'impression d'un petit bois du fait de la plantation de nombreux arbres notamment la haie antidérive au pourtour du site.

Simulation depuis la voie de chemin de fer :



Avant (14/11/2022)



Après

Simulation depuis le chemin des Pierrelays :



Avant (14/11/2022)



Après

Simulation en vue aérienne à proximité du chemin de Fourneaux :



Avant (14/11/2022)



Après

Carte de localisation des prises de vues indiquées en jaune :



Sur la base des quelques photo-montages réalisés, on observe que le projet s'intègre bien dans le paysage.

C.2.4 Site desservi par le chemin des Gribouzy, le chemin de Pierrelayes qui se connecte à la RD 2152, ainsi qu'un chemin de terre longeant le cimetière et rejoignant le bourg via l'avenue Jacques Charles

C.2.5 A environ 1 km des sites Natura 2000 « Vallée de la Loire de Tavers à Belleville-sur-Loire » et « Vallée de la Loire du Loiret »

Le pendant du déplacement de ce circuit est la restitution et restauration de l'actuel terrain situé en zone Natura 2000 ainsi que dans le périmètre du Val de Loire patrimoine mondial de l'UNESCO. La piste de BMX sera transférée de son actuel emplacement situé en bord de Loire vers un terrain certes situé en zone agricole mais bordé par le cimetière et la zone d'activités de Chaingy et à proximité de la voie de chemin de fer Paris-Tours.

D) Accès

D.1 Accès piétons et vélos

D.1.1 Transports en commun

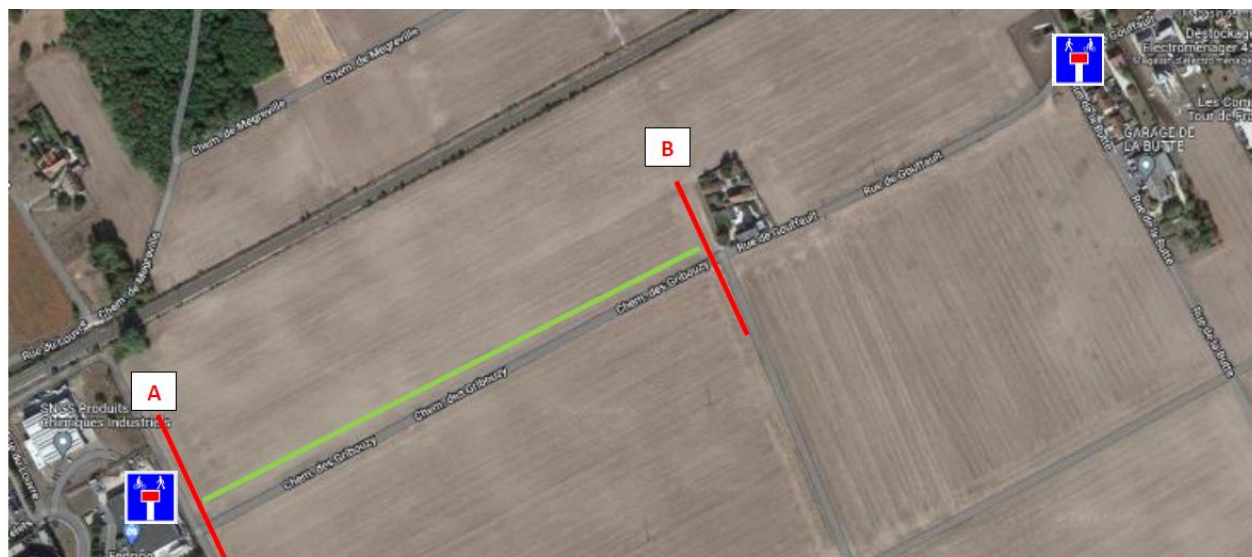
Le site est situé à 10 minutes à pied (moins de 800 m) de l'arrêt de bus « Gustave Eiffel » de la ligne 2 du réseau TAO, ligne du réseau armature avec une fréquence élevée de 10 minutes.



D.1.2 Aménagement d'une véloroute

Un panneau indiquant une impasse sera positionné sur la partie de la rue de Gouffault au croisement avec la rue de la Butte ; seules 3 habitations étant desservies.

Une véloroute sera créée sur le chemin des Gribouzy telle que présentée ci-dessous. Il sera donc tout à fait possible de rejoindre le terrain de « BMX » sans véhicule motorisé et de façon sécurisée.



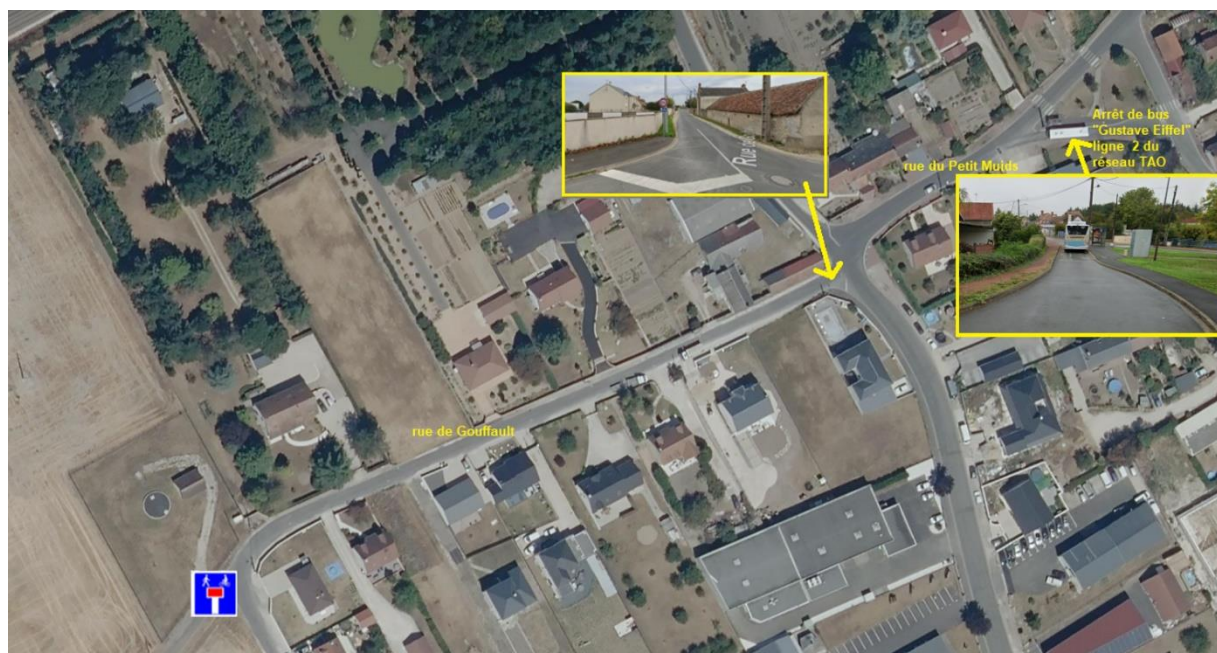
Cheminement cyclable et piéton en voie verte
481 ml

Potelet amovible selon manifestation

Aménagement voie verte



Depuis l'arrêt de bus « Gustave Eiffel », les piétons pourront rejoindre ces aménagements (impasse et véloroute) en empruntant les trottoirs des rues du Petit Muids et de Gouffault.



D.2 Accès voiture et bus

D.2.1 Voies d'accès

Le trafic de la route départementale 2152 (9500 véhicules/jour - Source : Conseil Départemental du Loiret) comprendra les véhicules qui se rendent au site actuel du BMX.

Le seul impact identifié sera sur le chemin de Pierrelayes avec en moyenne une cinquantaine de véhicules supplémentaires par jour hors compétition et au maximum 400 véhicules par jour pour une compétition majeure et pourront stationner sur le site.

Le club organisera 4 compétitions maximums par an : 3 compétitions « mineures » à faible fréquentation et 1 majeure de niveau national ou international tous les 2 ans.

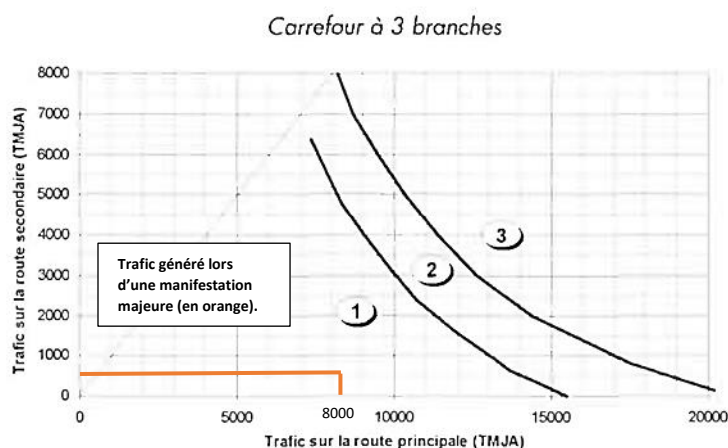
En outre, le trafic généré par les compétitions nationales ou internationales se fera de façon très diluée puisque les courses de BMX ont lieu par séries et par catégories d'âge réparties sur les quatre demi-journées d'un week-end.

Le chemin de Pierrelayes est carrossable et suffisamment dimensionné pour accueillir cette augmentation du trafic.

Concernant le carrefour pour accéder au site depuis la RD2152 :



Même avec ce nombre de voitures, nous observons que le carrefour en T est largement dimensionné.



Zone 1 – il n'y a normalement pas d'étude de trafic à mener sur la capacité

Zone 2 – les niveaux de trafic en présence rendent possibles des problèmes de capacité

Zone 3 – une congestion périodique est très probable

Extrait du guide d'aménagement des carrefours plans interurbains sur les routes principales.

Concernant la sécurité de ce carrefour :

L'intersection du chemin des Pierrelays et de la RD2152 est sécurisée par un carrefour en T protégé par des îlots centraux.

1 – Les usagers venant de La Chapelle S^t-Mesmin peuvent tourner à droite classiquement. Une ligne continue est en amont du carrefour pour éviter des voitures doublent avant l'intersection.

2 – Les usagers venant de Chaingy peuvent tourner à gauche facilement et sont protégés par l'îlot central. La voie TAG permet de stocker 6 voitures ce qui est largement suffisant au regard des trafics sur le carrefour.

3 – Les usagers venant du chemin des Pierrelays ne peuvent que tourner à droite pour éviter qu'ils ne coupent la RD2152. Le giratoire de la ZA situé 100 m à l'Ouest permet aux usagers de faire le demi-tour pour repartir sur La Chapelle-Saint-Mesmin.

D.2.2 Stationnement

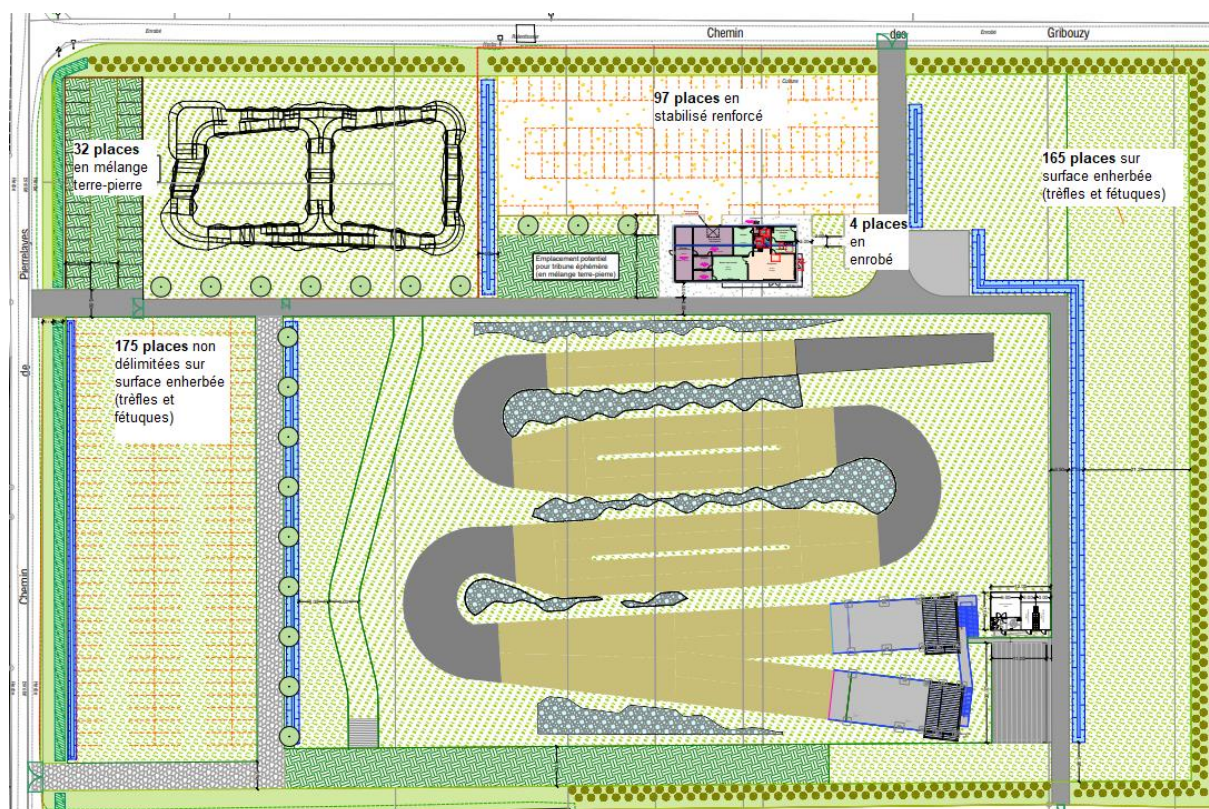
S'agissant du stationnement, les parkings prévus sur site suffiront à absorber l'activité quotidienne du club ainsi que les compétitions.

Le parking au nord-ouest de 32 places, le long du chemin des Pierrelets, sera le parking utilisé pour les entraînements quotidiens.

Un second parking de 97 places en stabilisé renforcé plus 4 places en enrobés constituera une première réserve pour les évènements de moyenne affluence.

Deux aires de stationnement de 165 et 175 places enherbées serviront uniquement pour les jours de compétitions. Il est à noter qu'il s'agit d'espaces verts sur lesquels les places ne seront pas matérialisées. L'optimisation du stationnement les jours de compétition sera réalisée par la présence de bénévoles.

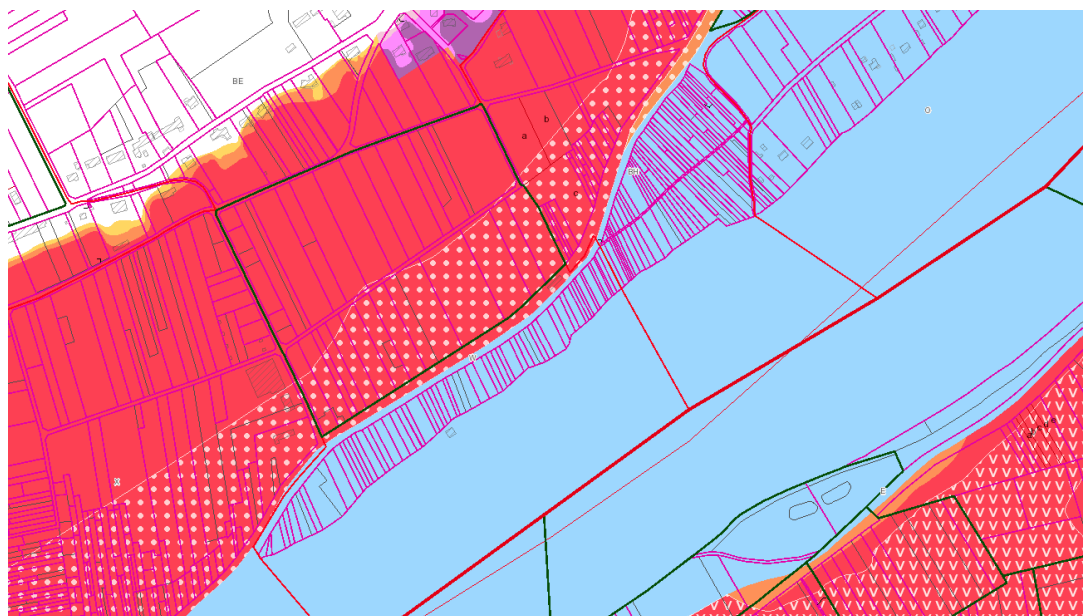
Au total 473 places de stationnements sont disponibles même si la plupart de ces places ne seront occupées que pour les grandes compétitions. La plupart de l'année il s'agira de grands espaces végétalisés inoccupés.



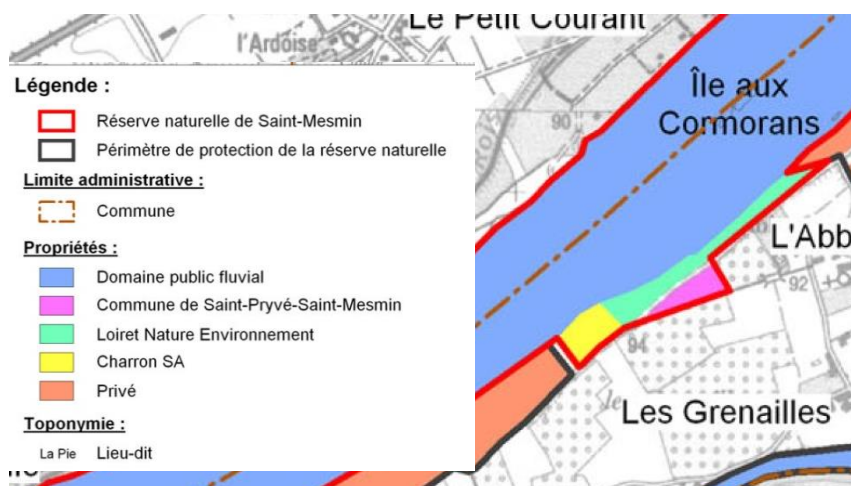
Le stationnement du bus pour les classes du collège Louis Pasteur pour les séances d'EPS et des centres de loisirs se fera sur une partie disponible du parking du cimetière (un emplacement sera réservé à cet effet). Les sportifs de haut niveau se rendant sur site pour des entraînements utilisent principalement des minibus (9 places).

L'impact sur le trafic sera relativement faible et n'induera en aucun cas la présence de poids lourds.

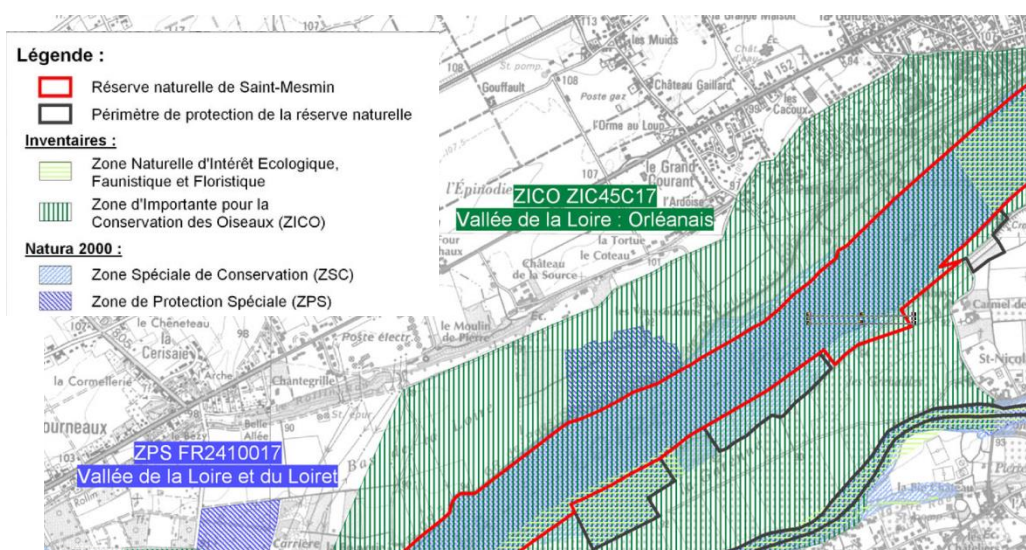
Sa situation géographique le place dans le lit endigué de la Loire.



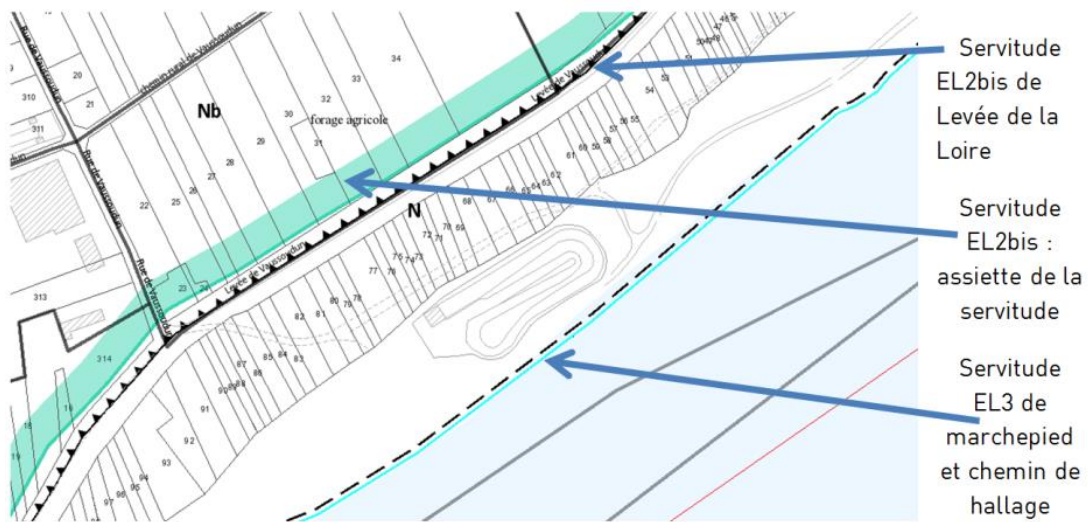
La piste actuelle de BMX n'est pas située dans le domaine public fluvial de la Loire.



Elle est incluse dans le périmètre du site Natura 2000.



Elle est incluse dans le périmètre du site « Val de Loire » inscrit sur la liste du patrimoine mondial de l'UNESCO. L'actuelle piste est située entre la levée de la Loire et la servitude de marchepied de la Loire.



E.1.2 Etat des lieux



L'actuelle piste est en revêtement calcaire et est très peu arborée.



Un bâtiment fait office de réserve et de stockage sous la butte de départ.



Deux constructions modulaires ont été implantées à l'entrée du terrain pour recevoir les sportifs.



Le terrain est clôturé par un grillage rigide afin de limiter toute intrusion.





Des candélabres ont été installés pour assurer l'éclairage de la piste.



E.2 Restauration écologique et paysagère du terrain actuel

E.2.1 Retrait des bâtiments et des aménagements présents et nivellement du site

La restauration écologique et paysagère de l'actuel terrain comprendra, dans un premier temps, le retrait des bâtiments et des aménagements présents ainsi que le nivellement du site.

Elle permettra de :

- démolir le bâtiment existant ainsi que les grilles et structures,
- retirer les constructions modulaires,
- retirer la clôture
- déposer les candélabres,
- reprofiler le terrain (suppression de la piste et des bosses).

Cette opération qui sera prise en charge par la Commune est évaluée à environ 150 000 euros HT.

E.2.2 Végétalisation du site

La restauration écologique et paysagère de l'actuel terrain de BMX comprendra, dans un second temps, sa végétalisation avec des essences d'arbres que l'on retrouve à proximité immédiate : saule blanc, peuplier noir, frêne, érable, orme, chêne, ...

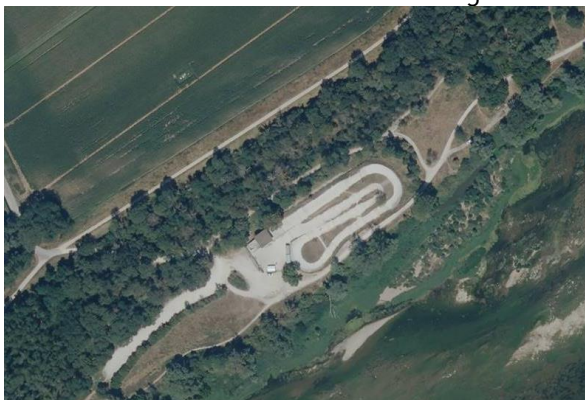
Pour cela nous prévoyons de faire un mixte entre plantations et semis naturels et de faire des apports de terre si besoin.

Cette végétalisation reste évidemment sous réserve :

- de l'état du sous-sol (à vérifier une fois les équipements de surface détruits) ;
- des retours des acteurs concernés et associés (DREAL, DDT, gestionnaire Natura 2000 et ZNIEFF et Réserve naturelle) ;
- des projets à proximité immédiate à venir (par exemple l'actuel terrain est situé dans la zone d'étude du projet de création d'un bassin de stockage en amont de la station d'épuration).

L'objectif étant que la faune et la flore locales réinvestissent le site de la meilleure manière possible tout en préservant les chemins existants.

Simulation en vue aérienne de la végétalisation du site :



Avant



Après

E.2.3 Planning

La restauration écologique et paysagère de l'actuel terrain de BMX commencera après la mise en service du nouveau site (année n).

Planning envisagé :

Année n + 1 mois – pendant 4-5 mois : retrait des bâtiments et des aménagements présents ainsi que le nivellement du site.

Année n + 6 mois ou plus (au premier automne suivant le retrait des bâtiments et des aménagements présents et nivellement du site) – pendant 2 mois : plantation d'essences locales.

Rétroplanning :

	année n	mois 1	mois 2	mois 3	mois 4	mois 5	mois 6	mois 7
Nouveau site de BMX en fonctionnement								
Retrait des bâtiments et des aménagements présents ainsi que le nivellement du site								
Plantations d'essences locales								

Sous réserves énoncées au E.2.2