

# ANNEXE 2

## Informations et Plans de localisation

Le projet concerne la création d'un forage de secours destiné à remplacer le forage BSS001DXKY en cas de défaillance ou de nécessiter de suspendre son exploitation (maintenance, panne). S'agissant d'un forage de secours, il sera réalisé à une vingtaine de mètres de l'ouvrage existant.

Les références d'implantation prévisionnelle de l'ouvrage de secours projeté sont synthétisées dans le Tableau 1 et reportées sur les Figures 2 et 3 suivantes.

**Tableau 1 : Références et coordonnées géographiques de l'ouvrage projeté**

|                                    |                              |
|------------------------------------|------------------------------|
| <i>Commune</i>                     | <b>Saint Florent (45600)</b> |
| <i>Lieu-dit</i>                    | <b>Charleuzy</b>             |
| <i>Section cadastrale</i>          | <b>AH</b>                    |
| <i>N° parcelle cadastrale</i>      | <b>257</b>                   |
| <i>Coordonnées X en Lambert 93</i> | <b>658 224,0 m</b>           |
| <i>Coordonnées Y en Lambert 93</i> | <b>6 730 468,0 m</b>         |
| <i>Altitude NGF</i>                | <b>+ 155,0 m</b>             |

**Figure 1 : Localisation de Saint-Florent dans le département du Loiret (45)**

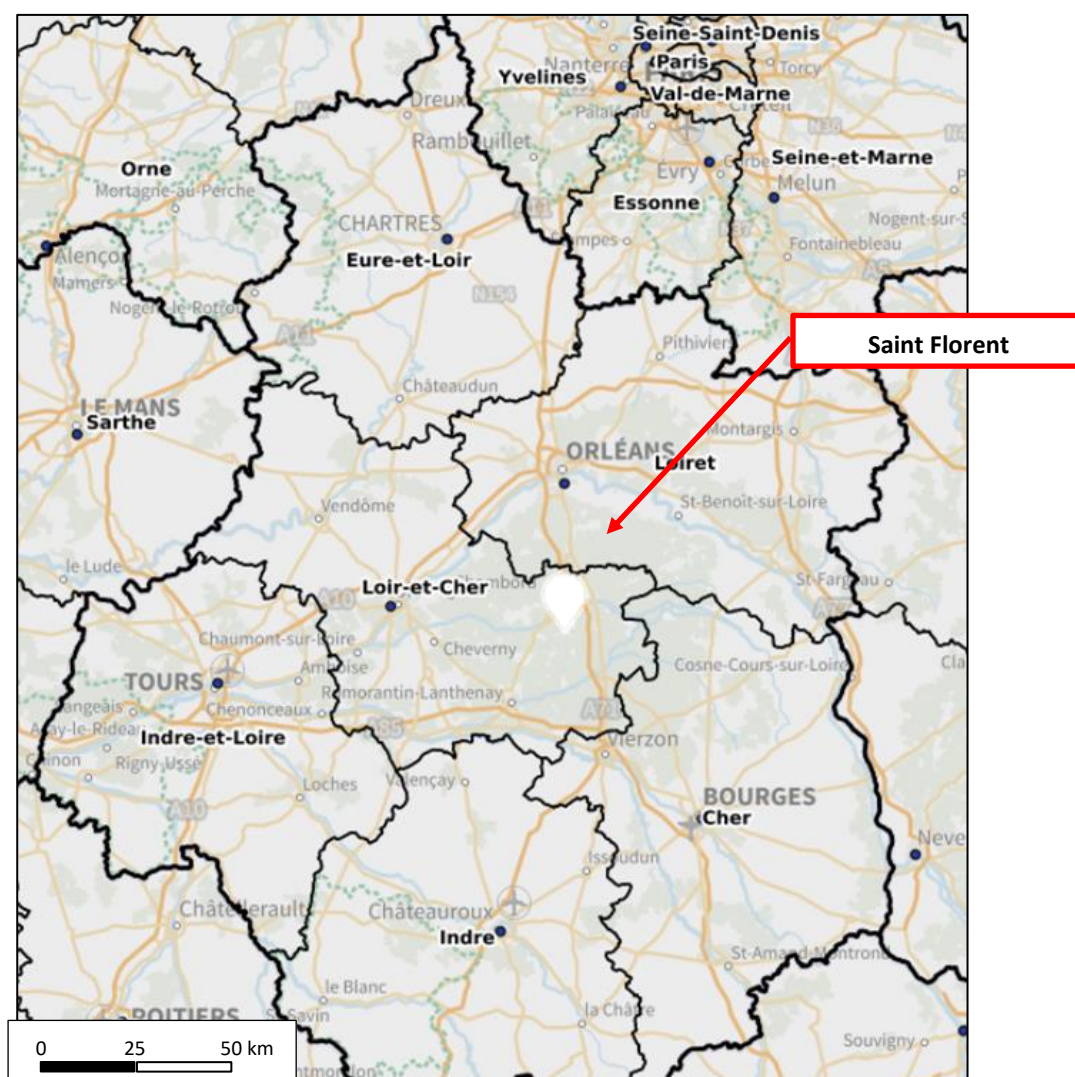




Figure 2 : Localisation du projet de nouveau captage sur la commune de Saint Florent (45)



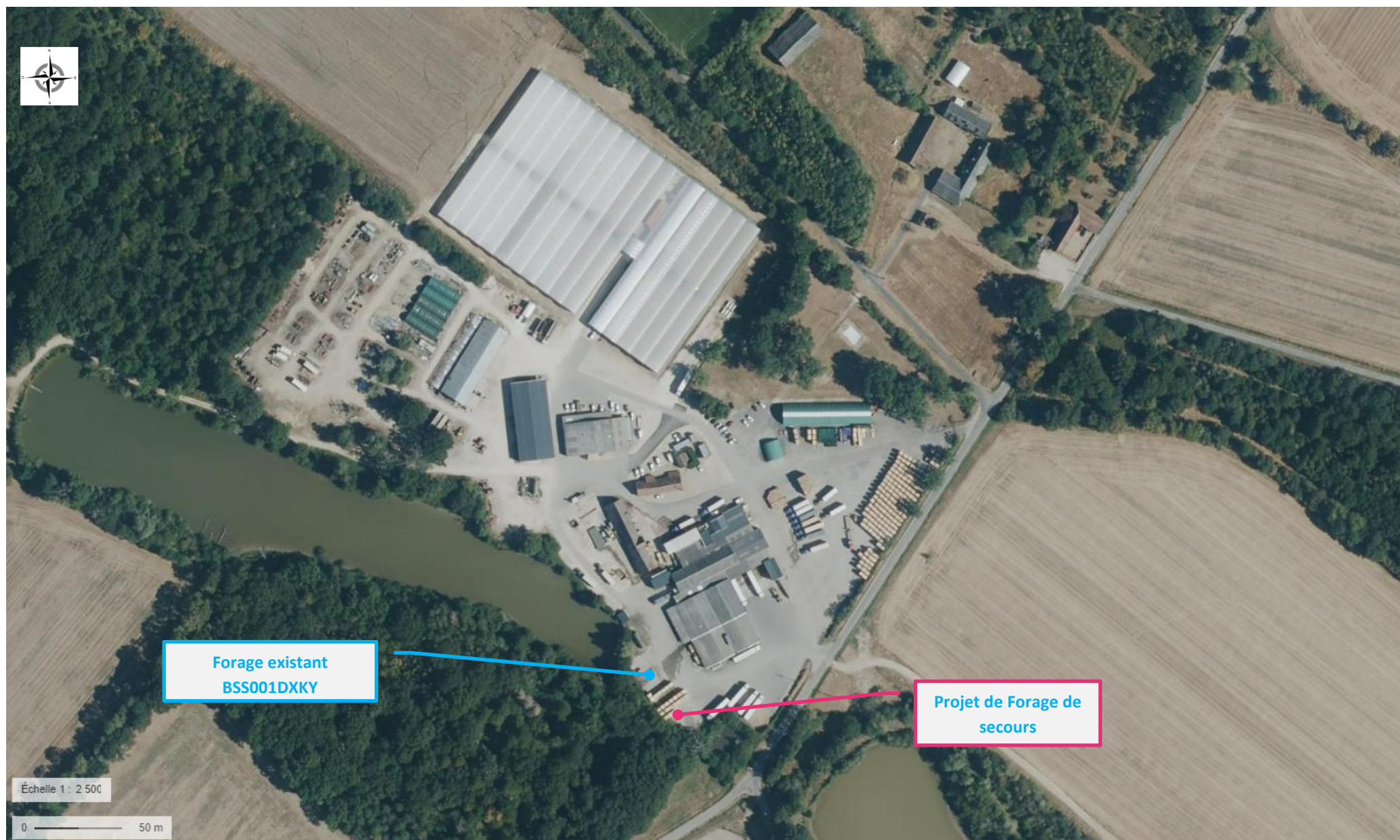


Figure 3 : Localisation du projet de forage sur fond cadastral (parcelle AH 257)





Figure 4 : Localisation du projet de forage sur fond de photo aérienne (Source Géoportail novembre 2022)



## ANNEXE 3

Photographies du site l'implantation du projet de forage



La figure ci-après présente la position des prises de vue illustrant le positionnement du projet de forage sur le site. Les clichés sont présentés dans les pages suivantes.

**Figure 5 : Localisation des prises de vue (Décembre 2022)**



**Figure 6 : Implantation du Forage (prise de vue n°1 – décembre 2022)**





**Figure 7 : Implantation du Forage (prise de vue n°2 - décembre 2022)**



**Figure 8 : Implantation du Forage (prise de vue n°3 - décembre 2022)**





## ANNEXE 4

Programme de travaux et coupe technique prévisionnelle de  
l'ouvrage

La coupe technique prévisionnelle de l'ouvrage de secours envisagé est présentée en page suivante.

Celle-ci a été bâtie conformément aux prescriptions de la norme AFNOR X 10-999 d'Août 2014 et aux Arrêtés ministériels du 11 septembre 2003. Le nouvel ouvrage a été dimensionné pour permettre la mise en place d'une pompe immergée de gabarit 8 pouces nécessaire à la purge préalable des ouvrages avant prélèvement.

Compte tenu des caractéristiques envisagées, l'ouvrage sera réalisé par une entreprise de forage spécialisée dans la réalisation de forages d'eau et disposant des équipements nécessaires et adaptés au contexte hydrogéologique local.

Par ailleurs, afin de limiter les rejets d'eau et ou la dispersion des déblais de forage potentiellement contaminés et faciliter, la méthode de forage retenue est celle du rotary-boue.

Les déblais produits par l'opération seront collectés et stockés sur site en benne étanche avant évacuation vers des filières spécialisées.

Les eaux d'exhaure produites lors des phases de développement et de pompage transiteront avant rejet au réseau de surface local (Sange) par une installation permettant l'élimination des éventuelles particules fines en suspension. Des contrôles de qualité de l'eau brute et de l'eau rejetée seront régulièrement effectués.

Les travaux sont programmés pour le **mois de mars 2023** pour une durée de 3 semaines.

Les côtes de variations lithologiques et les côtes de pose des équipements sont fournies à titre indicatif sur la base de la coupe géologique du forage BSS001DXKY distant d'une vingtaine de mètres. Le niveau piézométrique statique de la nappe visée est attendu vers 14 mètres de profondeur.

La réalisation du forage sera scindée en plusieurs phases successives :

**1. Phase n°1 - Partie supérieure**

- Forage Ø610mm jusqu'à -28mètres
- Pose d'un tubage acier Ø508mm centré de 0 à -28,0 mètres,
- Cimentation de l'espace annulaire 610 x 508 (injection par le fond),

**2. Phase n°2 - Forage et équipement de la partie aquifère (Réservoir)**

- Forage de l'aquifère Ø17"1/2- 445mm de -25,0 à - 60 mètres environ,
- Mise en place d'un tubage mixte PVC Ø315mm avec section crépinée inox Ø 273 mm, fil enroulé, slot 1mm entre -36 et -38 m puis entre 45 et 56 mètres.
- Gravillonnage 2/4 à l'extrados à l'extrados de la colonne de production PVC/inox.

**3. Phase n°3 – Développement/ Nettoyage**

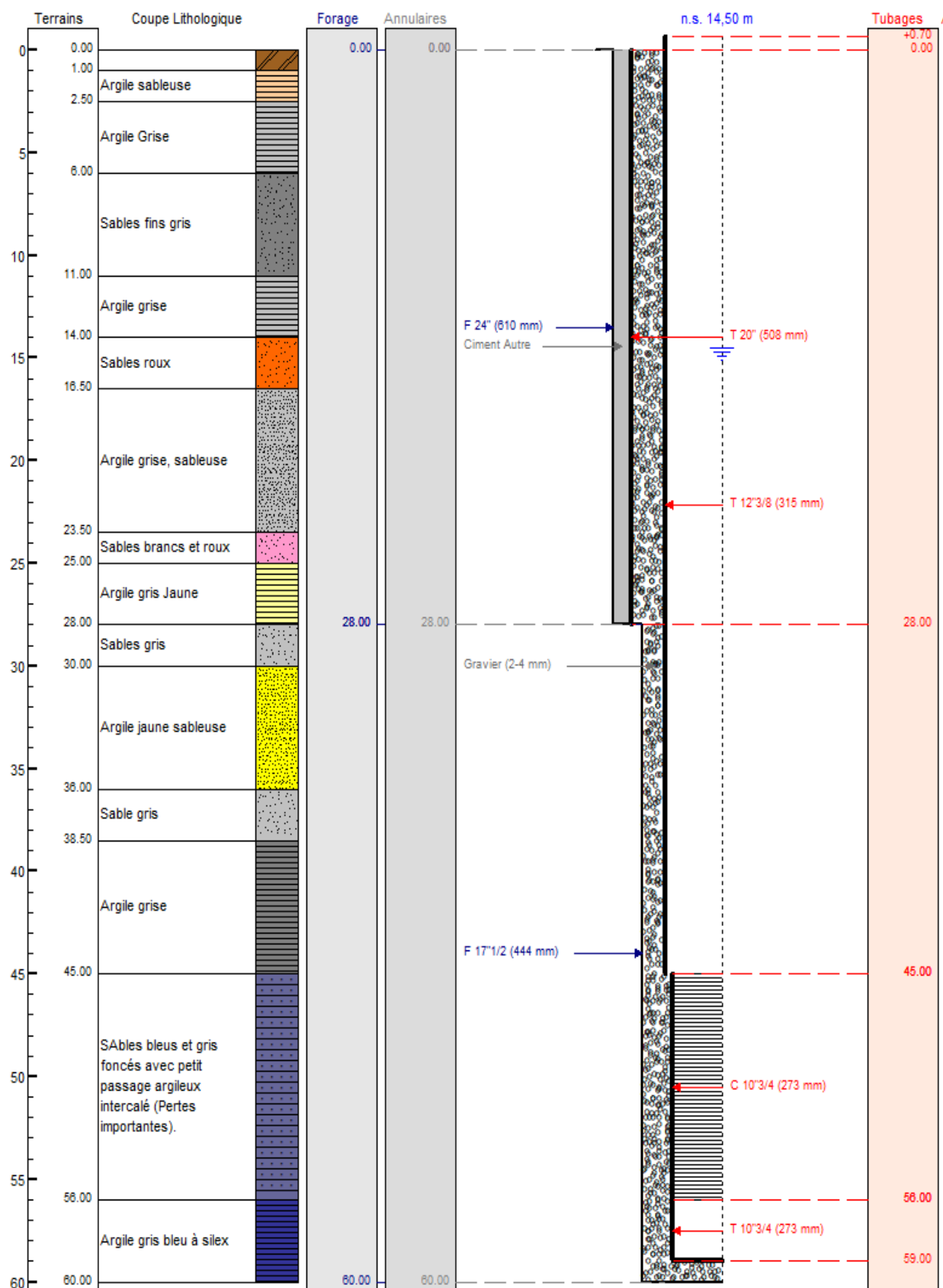
- Nettoyage et mise en eau claire de l'ouvrage à l'émulseur (air-lift double colonne) et développement à l'air lift,
- Nettoyage à l'hexamétaphosphate,

**4. Phase n°4 - Essais de pompage**

- Réalisation des essais par paliers (4 paliers enchaînés) puis d'un essai longue durée (24h).



Figure 9 : Coupe technique prévisionnelle de l'ouvrage de secours envisagé



# ANNEXE 5

Situation du projet vis-à-vis de la réglementation  
NATURA 2000



## **1.1. Espaces naturels remarquables et protégés**

### **1.2. Zones recensées**

#### *1.2.1. ZNIEFF*

Deux types de ZNIEFF sont distinguées :

- Les zones de type 1, secteurs d'une superficie en général limitée, caractérisées par la présence d'espèces ou de milieux rares, remarquables ou caractéristiques du patrimoine naturel régional ou national. Ces zones sont particulièrement sensibles à des équipements ou à des transformations, même limitées,
- Les zones de type 2, grands ensembles naturels et peu modifiés (massifs forestiers, vallées, plateaux, etc.), riches en espèces ou qui offrent des potentialités biologiques importantes. Dans ces zones, il importe de respecter les grands équilibres biologiques en tenant compte notamment du domaine vital de la faune sédentaire ou migratrice

➔ Au plus proche, le site se trouve à :

- A 5,3 kms à l'ouest de la ZNIEFF DE TYPE 1 (n°240031194) : PRAIRIE ET AULNAIE-FRENAIE DES VALLEES ET DE LA COQUILLERE,
- A 3,2 kms au Nord-Ouest de la ZNIEFF DE TYPE 2 (n°240003883) : VALLEE DE L'AQUIAULNE

#### *1.2.2. Zonage NATURA 2000*

La Directive Habitats, porte sur la conservation des habitats naturels ainsi que sur le maintien de la flore et de la faune sauvages. En fonction des espèces et habitats d'espèces cités dans ces différentes annexes, les États membres doivent désigner des Zones Spéciales de Conservation (ZSC)

La Directive Oiseaux concerne, la conservation des oiseaux sauvages. Elle organise la protection des oiseaux ainsi que celle de leurs habitats en désignant des Zones de Protection Spéciale (ZPS) selon un processus analogue à celui relatif aux ZSC. Pour déterminer les ZPS, un niveau d'inventaire préalable a été réalisé avec la délimitation des Zones Importantes pour la Conservation des Oiseaux (ZICO). Ces zones montrent une analogie statutaire avec les ZNIEFF, n'étant assorties d'aucune contrainte réglementaire.

➔ **Le secteur d'implantation du site est tout entier concerné par la zone Natura 2000 « Sologne » au titre de la directive habitats.**

Figure 10 : Zones naturelles remarquables ZNIEFF et zones NATURA 2000 rencontrées au droit et à proximité du projet de forage de secours (Source Géoportail, novembre 2022)

