

Réponses aux demandes  
complémentaires  
formulées par la Police  
de l'Eau au sujet du DLE  
n°0100027220 projet  
Dashanpu à Selles-sur-  
Cher

ELVIA GROUP

[DE SOUSA THOMAS] [BOURGEOIS WILLIAM]

[LIV 002 – DLE DASHANPU- SELLES-SUR-CHER] [IND A]


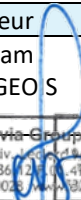
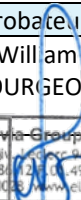


ELVIA GROUP | 27 rue de la Gare 94230 Cachan

[info@elvia-group.fr](mailto:info@elvia-group.fr)

## Page de suivi du document

## Rédaction et version du document

| Version | Date       | Objet                 | Rédacteur  | Vérificateur   | Approbateur  |
|---------|------------|-----------------------|--|--|--|
| A       | 27/10/2023 | Complément de réponse | Thomas DE SOUSA<br> | William BOURGEOIS<br> | William BOURGEOIS<br> |

Statut : Terminé

Version : A

Toute version précédente doit être archivée.

## Enregistrement

Le document est enregistré en tant que :

Liv 002 – Demandes complémentaires DDT – DLE Dashanpu – Selles-sur-Cher – 271023 – Ind A

## 1 Rappel des éléments du projet

M. Mazzesi souhaite réaliser un parcours de découverte didactique composé de plus d'une centaine de dinosaures au sein d'une extension du parcours de visite actuel du château de Selles-sur-Cher. Ce parcours formera une boucle à travers les linéaires arborés qui séparent les parcelles actuellement exploitées en agriculture.

Il s'agit de présenter différentes ères durant lesquelles les créatures présentées ont vécu sur Terre : le Trias, le Jurassique et le Crétacé. Le parcours d'environ 2,5 kilomètres commence après le "Jardin Carré" du château et sera ponctué d'installations représentant ces dinosaures à taille réelle, accompagnées d'informations sous forme de panneaux explicatifs concernant les créatures, leur mode et milieu de vie et portant sur la paléontologie.

Le site du projet se trouve en limite Sud-Est du centre bourg de Selles-sur-Cher dans le Loir-et-Cher, en grande partie dans l'ancien parc du Château de Selles-sur-Cher et longe la rive gauche du Cher. Il s'inscrit sur des parcelles appartenant à la SCI Le Château de Selles-sur-Cher qui sont exploitées par Tourisme en Val de France et par l'EARL Debout pour les parcelles agricoles

Ainsi les parcelles concernées sont les YB 79, OI 224, 225, 228, 1505, 1507 et AE 1 et 2. La totalité du terrain forme un ensemble de 13 hectares, mais le projet s'étend sur une surface de 6 hectares pour un parcours de 2,5 kilomètres.

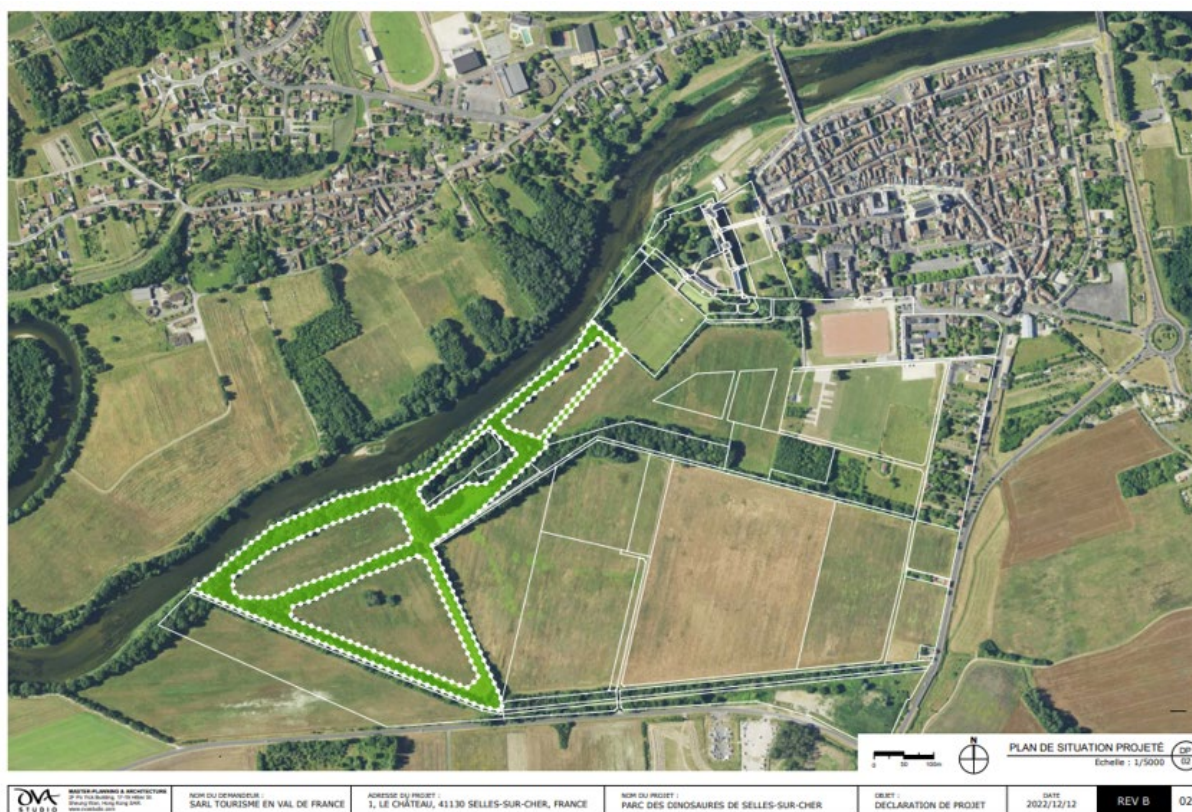


Figure 1 : Carte de situation 1 : 5 000

## 2 Déclaration DLE

Le tableau suivant liste l'ensemble de la nomenclature de la Loi sur l'Eau (codifié à l'article R.214-1 du Code de l'Environnement) susceptible de concernées par le projet

| Rubrique | Intitulé  | Régime |
|----------|---|--------|
| 2.1.5.0  | Rejets d'eaux pluviales dans les eaux douces superficielles ou sur le sol ou dans le sous-sol, la surface totale du projet, augmentée de la surface correspondant à la partie du bassin naturel dont les écoulements sont interceptés par le projet <ul style="list-style-type: none"> <li>- <b>Supérieure ou égale à 20 ha (A) ;</b></li> <li>- <b>Supérieure à 1 ha mais inférieure à 20 ha (D).</b></li> </ul> | D      |
| 3.2.2.0  | Installations, ouvrages, remblais dans le lit majeur d'un cours d'eau <ul style="list-style-type: none"> <li>- <b>Surface soustraite supérieure ou égale à 10 000 m<sup>2</sup> (A) ;</b></li> <li>- <b>Surface soustraite supérieure ou égale à 400 m<sup>2</sup> et inférieure à 10 000 m<sup>2</sup> (D).</b></li> </ul>   | D      |
| 3.3.1.0  | Assèchement, mise en eau, imperméabilisation, remblais de zones humides ou de marais <ul style="list-style-type: none"> <li>- <b>Supérieure ou égale à 1 ha (A) ;</b></li> <li>- <b>Supérieure à 0,1 ha, mais inférieure à 1 ha (D).</b></li> </ul>   | D      |

Tableau 1 : Rubriques de la nomenclature concernées par le projet

### 3 Demandes formulées et réponses associées

#### 3.1 Les impacts sur les zones humides inventoriées

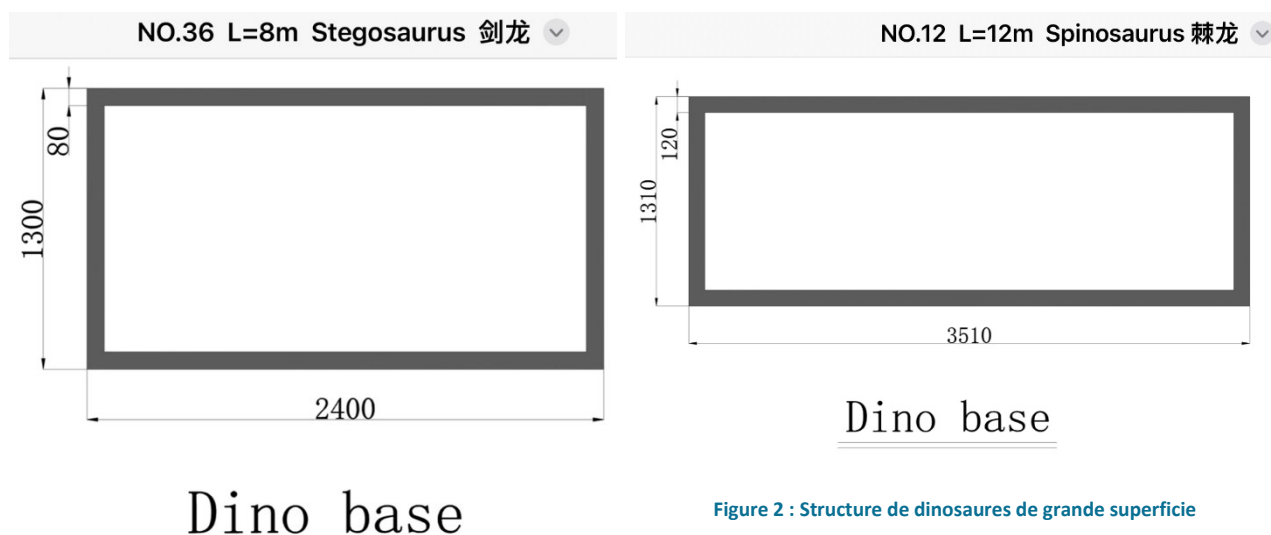
À travers cette rubrique, la Police de l'eau souhaite bénéficier d'informations complémentaires sur l'intégralité des surfaces terrassées et/ou asséchées. Il y a les surfaces de déambulation de 0,8235 ha évoqués dans le Dossier Loi sur l'Eau communiqué en amont, mais à juste titre, on peut ajouter :

- 40 m<sup>2</sup> d'installation de type toilettes sèches ;
- Les structures porteuses de dinosaures :
  - 4,5981 m<sup>2</sup> pour chaque dinosaure de grande taille (6) ;
  - 3,12 m<sup>2</sup> pour chaque dinosaure de taille intermédiaire (100) ;
  - 0,8 m<sup>2</sup> pour chaque dinosaure de petite taille (94).

Soit, environ 414,8 (414,7886) m<sup>2</sup>

- Les câbles électriques pour alimenter les dinosaures sont installés le long des chemins de déambulation, ils se confondent dans les 0,8235 ha déjà calculés.

On obtient un total de 0,8690 ha de surfaces considérées comme terrassées et/ou asséchées.



Pour la suite, le tableau qui suit inventorie la typologie des différents chemins composant le parc.

| Nom | Superficie          | Etat                                    | Type d'aménagement*   |
|-----|---------------------|---|---|
| 1a  | 660 m <sup>2</sup>  | Enherbé                                 | Aucun   |
| 1b  | 150 m <sup>2</sup>  | Enherbé                                 | Aucun   |
| 1c  | 690 m <sup>2</sup>  | Sillon véhicule agricole ; semi-enherbé | Evacuer les pierres ; installation d'un ponton pour éviter une partie du chemin |
| 1d  | 240 m <sup>2</sup>  | Bordure de champs                       | Aucun   |
| 2a  | 450 m <sup>2</sup>  | Terre battue, semi-enherbé              | Aucun   |
| 2b  | 175 m <sup>2</sup>  | Terre battue, semi-enherbé              | Aucun   |
| 2c  | 735 m <sup>2</sup>  | Sillon véhicule agricole ; semi-enherbé | Evacuer les pierres   |
| 2d  | 315 m <sup>2</sup>  | Terre battue, semi-enherbé              | Aucun   |
| 3a  | 1050 m <sup>2</sup> | Terre battue, semi-enherbé              | Aucun   |
| 3b  | 300 m <sup>2</sup>  | Bordure de champs                       | Aucun   |
| 3c  | 1050 m <sup>2</sup> | Sillon véhicule agricole ; enherbé      | Evacuer les pierres   |
| 3d  | 300 m <sup>2</sup>  | Bordure de champs                       | Aucun   |
| 4a  | 1280 m <sup>2</sup> | Bordure de champs                       | Aucun   |
| 4b  | 840 m <sup>2</sup>  | Bordure de champs                       | Aucun   |

\* Autre que l'installation des câbles électriques sur l'ensemble des chemins.

### 3.2 La séquence ERC

La Police de l'eau souhaiterait revenir sur la séquence ERC qualifiée d'« insuffisamment détaillée », en particulier par rapport à une disposition du SDAGE, la 8B-1.

D'après cette mesure, « les mesures compensatoires proposées doivent prévoir la récréation ou la restauration de zones humides, cumulativement : équivalente sur le plan fonctionnel, équivalente sur le plan de la qualité de la biodiversité, dans le bassin versant de la masse d'eau. En dernier recours, et à défaut de la capacité à réunir les trois critères listés précédemment, la compensation porte sur une surface au moins égale à 200 % de la surface, sur le même bassin versant ou sur le bassin versant d'une masse d'eau à proximité »

À juste titre, une erreur a été faite sur la localisation d'une partie de la zone compensée, car deux propositions étaient faites : soit une végétalisation de 3106 m<sup>2</sup>, soit une végétalisation de 661 m<sup>2</sup> d'espace agricole. Or, cet espace agricole est situé en dehors du bassin versant de la masse d'eau, comme l'a souligné en gras la Police de l'eau. Voir proposition initiale en Annexe 1.

Dès lors, après discussion avec le porteur de projet, M. Mazzesi, plusieurs autres lieux au sein du bassin versant ont été identifiés, où environ 7000 m<sup>2</sup> pourraient être transformés en espace végétalisé. Soit une possibilité de compensation multipliée par 10,59 par rapport aux 100 % exigés.

Ces terres correspondent à des espaces n'étant pas sous culture, mais en friche.



Figure 4 : Propositions alternatives de compensation par transformation de terres arables non cultivées

M. Mazzesi compte également planter une variété de ronce tout autour du parc, afin de sécuriser son terrain, mais également pour compenser les ronces qui seront évacués suite au débroussaillage.

Le buisson-ardent ou *pyracantha* est plébiscité car il dispose de larges épines et peut pousser jusqu'à 6 m de haut. Ces caractéristiques sont intéressantes afin de préserver l'intégrité de l'espace forestier, dans une situation où nombreuses violations du terrain sont constatés pour abattre des arbres.

Cette espèce végétale étant une ronce, des mesures devront être mises en place pour cadrer son expansion et limiter son caractère invasif.

Des mesures d'entretien et de gestion post-chantier doivent être complétées aux mesures ERC :

| Aménagements                         | Mesures   |
|--------------------------------------|---|
| Débroussaillage                      | Mesure de gestion durable<br>(Voir tableau n°1)   |
| Installation du ponton               | Caractéristiques du ponton et mesures d'entretien et de gestion écologique<br>(Voir le tableau n°2) |
| Installation/Déplacer des dinosaures | Gestion de contrôle et d'entretien :  |

|                         |   |
|-------------------------|---|
|                         | <ul style="list-style-type: none"> <li>- Contrôler au cas par cas pour s'assurer qu'aucune pièce de mécanisme reste sur le sol : 2 fois / an</li> <li>- L'entretien sera lui aussi au cas par cas en fonction de dégâts constatés</li> <li>- L'entretien des espaces forestiers où seront installés les dinosaures sont décrits dans le tableau n°1</li> </ul>  |
| Installation des câbles | <p>Gestion, contrôle et entretien :</p> <ul style="list-style-type: none"> <li>- Contrôler l'état des gaines enfouies : 1 fois / 20 ans</li> <li>- Contrôle du tableau électrique : test de disjoncteurs et de fusibles : 1 fois / an lors de l'ouverture du parc</li> <li>- Réaliser une inspection professionnelle : 1 fois / 5 ans afin d'établir que le tableau est conforme aux normes de sécurité en vigueur</li> <li>- Tenir un journal de maintenance</li> </ul>  |
| Toilettes               | <p>Gestion et entretien post-chantier décrit dans le DLE :</p> <ul style="list-style-type: none"> <li>- Installation d'une fosse étanche qui préserve toute contamination du sol ;</li> <li>- Chaque soir, la fosse étanche sera vidée dans un sac, puis entreposé en dehors du site du parc</li> <li>- Une fois par semaine, le fournisseur évacuera les déchets générés dans un centre de traitement adapté</li> <li>- Les toilettes prévues sont amovibles et seront récupérées par l'entreprise propriétaire à chaque fin d'activité en novembre. Elles seront ensuite réinstallées en avril pour l'ouverture saisonnière du parc.</li> </ul> |

Tableau n°1 : Méthodes inspirées des mesures de gestion durable des forêts pour l'entretien des zones de loisir contenant les dinosaures.

| Mesures  | Description  | Fréquence                                       | Localisation                    |
|--|--|---|---------------------------------|
| Favoriser le développement des espèces végétales                       | Procéder à un débroussaillage des espèces invasives de manière plus régulière afin d'éviter que des espèces les utilise comme habitat.   | 1 fois / an<br>au moment de l'ouverture du parc | Aux emplacements des dinosaures |
| Le traitement des espèces indésirables à l'avenir                      | Le retrait des espèces indésirables se produira de manière mécanique avec les outils disponibles au château (rotofil, cisaille à haie, gants).<br><br>Tout produit chimique est proscrit | 1 fois / an<br>au moment de l'ouverture du parc | Aux emplacements des dinosaures |
| Laisser des bois morts debout (s'ils ne sont pas dangereux) ou couchés | Ces arbres fournissent des habitats essentiels pour plusieurs espèces d'insectes et d'oiseaux.<br><br>Cette mesure est déjà en place au sein de la gestion du site                       | Un contrôle<br>1 fois / an                      | Sur l'ensemble du site          |

|                          |  |   |                                 |
|--------------------------|--|---|---------------------------------|
| L'entretien des sentiers | <p>L'entretien des sentiers sera limité à l'essentiel. De nouveaux débroussaillages aux seuls endroits où cela est nécessaire pour la sécurité des visiteurs. En privilégiant les méthodes mécaniques (rotofil et cisaille).</p> <p>L'objectif reste de créer un effet naturel, l'entretien vise à limiter des propagations générant des risques de chutes</p> | <p>Un contrôle 1 fois / an</p> <p>Entretien au besoin</p> | Sur l'ensemble des sentiers     |
| Sensibilisation          | <p>Sensibiliser les visiteurs en les informant de la nécessité de préserver l'écosystème en suivant les règles de comportement adapté.</p> <p>Installation de panneaux informatifs et rappeler certaines règles essentielles à l'entrée du site</p>  | En continue   | Aux points stratégiques du site |
| Limiter les nuisances    | <p>Respecter la faune en évitant de toute génération de bruits forts, en limitant l'arrivée d'animaux domestiques, en interdisant le franchissement de l'espace où se trouve les dinosaures.</p> <p>Installation de pictogrammes</p>   | En continue   | Aux points stratégiques du site |

Tableau n°2 : Mesures de gestion écologique du ponton

| Mesure   | Description  | Fréquence  |
|--|--|--|
| Opter pour un bois naturellement résistant à l'humidité    | Opter pour du cèdre, du chêne, du teck ou du sapin (exemple : Redwood)   | /  |
| Utiliser des huiles naturelles pour traiter l'installation | <p>Utilisation de l'huile de lin certifié.</p> <p>Penser à cet aspect lors du choix du fournisseur</p>   | <p>Un contrôle 1 fois / deux ans</p> <p>Entretien en cas de besoin</p> |
| Eviter tout contact de longue durée                        | <p>Construire le ponton de manière à qu'il ne soit jamais submergé sur une longue période.</p> <p>Suivant l'historique des inondations survenues sur le terrain, adapter l'élévation du ponton.</p>  | /  |
| Assurer une ventilation adéquate                           | <p>Opter pour une installation avec des espacements entre les planches suffisamment grandes. Cette caractéristique permettra une sèche plus rapide en cas d'humidité.</p> <p>Contrôler les interstices et constater du niveau d'humidité</p> | Un contrôle 1 fois / an  |
| Revêtement protecteur écologique                           | Utiliser des produits à base d'eau et d'huile naturelle. Sans solvants et sans composés organiques volatils (COV)  | /  |

|                                    |  |   |
|------------------------------------|--|---|
| Guide pour l'entretien et contrôle | Un guide sera établi pour retranscrire les diverses observations et l'entretien à mener pour assurer la bonne qualité du bois.   | /   |
| Le recours à du bois certifié      | Le bois utilisé pour construire le ponton bénéficiera d'une certification écologique   | /   |
| Réutilisation et recyclage         | En cas de dépérissement du ponton, il sera possible de remplacer les planches détériorées. En cas de changement de l'entièreté du ponton, les planches en bon état pourront être utilisées pour réaliser une terrasse ou un chalet dans l'enceinte du château. | Un contrôle 1 fois / deux ans<br><br>Entretien en cas de besoin |

## 4 Les impacts du projet sur les eaux pluviales

À travers cette rubrique, nous rappellerons les différentes superficies qui ont permis d'aboutir aux 14,24 hectares de surface concernée par le projet.

Pour y parvenir, on additionne la surface du projet, déclarée à 6,34 hectares dans le DLE, et la surface du bassin amont captée par le projet, déclarée à 7,9 hectares.

### La surface de projet :

La surface du projet a été calculée par l'architecte de l'agence Master-Planning & Architecture, qui a réalisé le dossier de présentation pour la Déclaration de Projet dans le but de déposer une demande de permis d'aménager. Ce dossier a été diffusé le 23/03/2022.

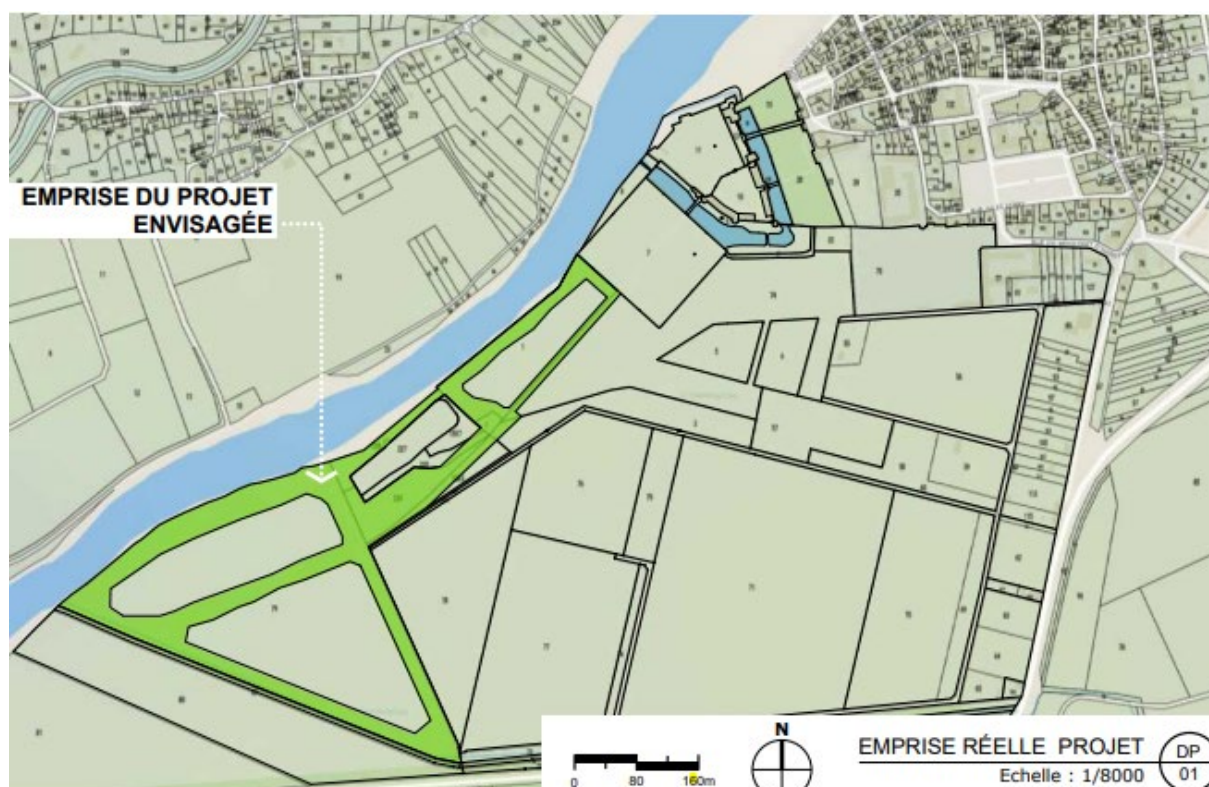


Figure 5 : Emprise du projet présentée dans la Déclaration de Projet

### La surface du bassin captée par le projet :

Pour déterminer le bassin capté par le projet, un Modèle Numérique de Terrain (MNT) a été modélisé, détaillant au mieux la topographie du site et permettant d'estimer le chemin de circulation des eaux de surface.

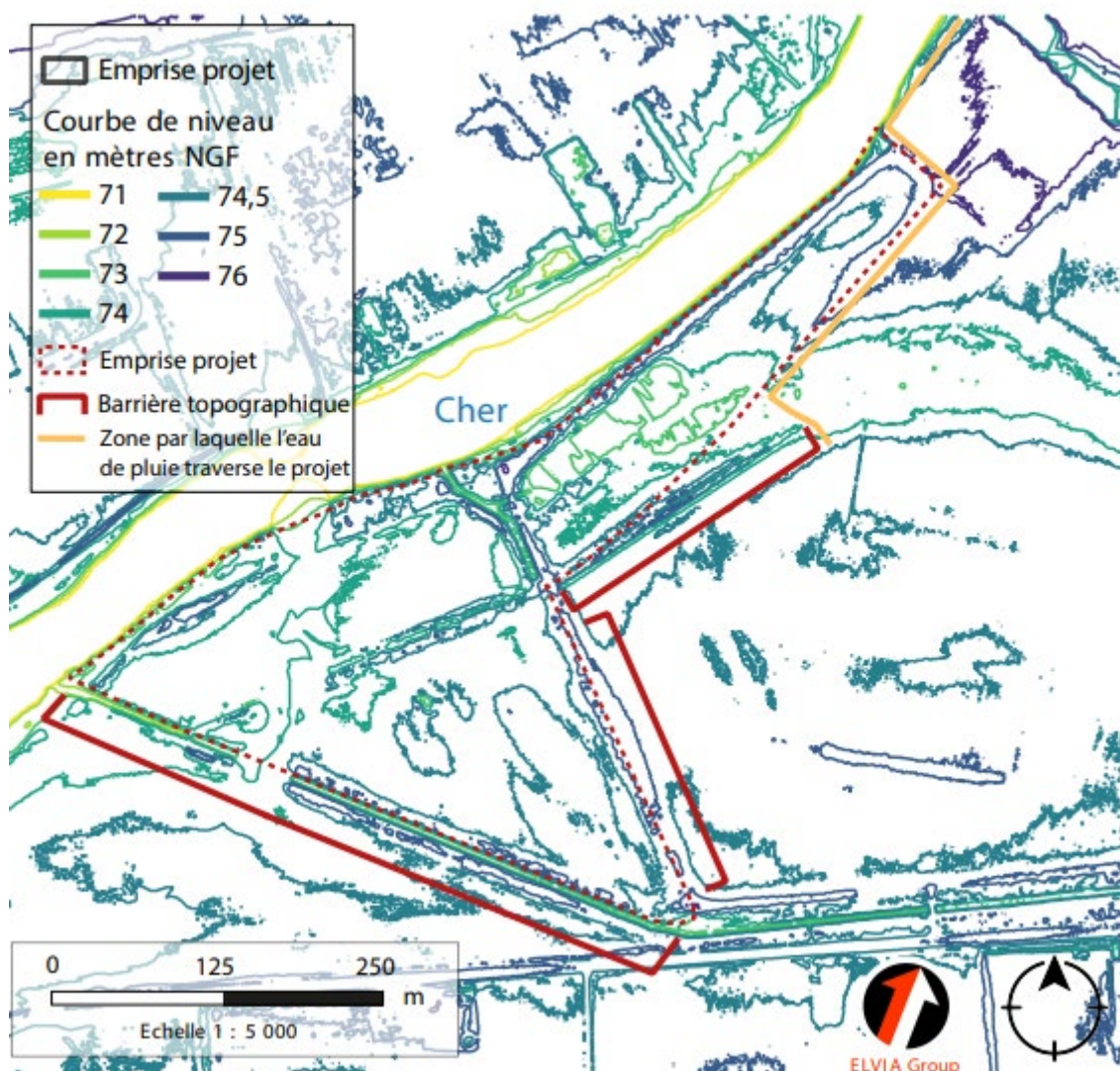
En rapportant ces données sous forme de courbes de niveau topographique, le sens des écoulements apparaît plus clairement, permettant de déterminer les bassins-versants des écoulements captés par l'emprise du projet.

En la superposant à l'emprise du projet, représentée ci-dessous en pointillés rouges, on constate que plusieurs barrières "naturelles" l'entourent. En effet, ces barrières empêchent les eaux de pluie de s'écouler sur l'emprise du projet en raison de surélévations, les dirigeant vers des niveaux topographiques moins élevés. À l'inverse, les barrières se caractérisent par des niveaux topographiques plus faibles, récupérant les eaux de pluie extérieures pour les diriger vers les cours d'eau avoisinants.

Dès lors on retrouve :

- Le Cher longe tout le côté Est du projet, d'où l'ensemble des eaux de pluie du secteur s'écoule.
- Des canaux sont présents sur la partie Sud et une partie de l'Ouest du projet, visibles par un linéaire de couleur vert clair.
- Il y a des surélévations sur une partie de l'Ouest du projet, représentées par un linéaire de couleur bleu foncé.

**Le linéaire orangé clair qui suit l'emprise du terrain est la zone par laquelle les eaux extérieures entrent sur le projet.**



Pour réduire la superficie du bassin impactant la surface du projet, il est décidé d'aménager un ponton où les futurs visiteurs circuleront. Cette installation permet de traverser cette zone de circulation des eaux de pluie sans l'impact. De ce fait, le projet ne capte pas une partie des eaux de pluie.

Par ailleurs, un réseau de canaux et de canalisations existant dirige cet afflux d'eau vers le Cher. On observe ces linéaires de couleur vert clair au centre de l'emprise du projet.



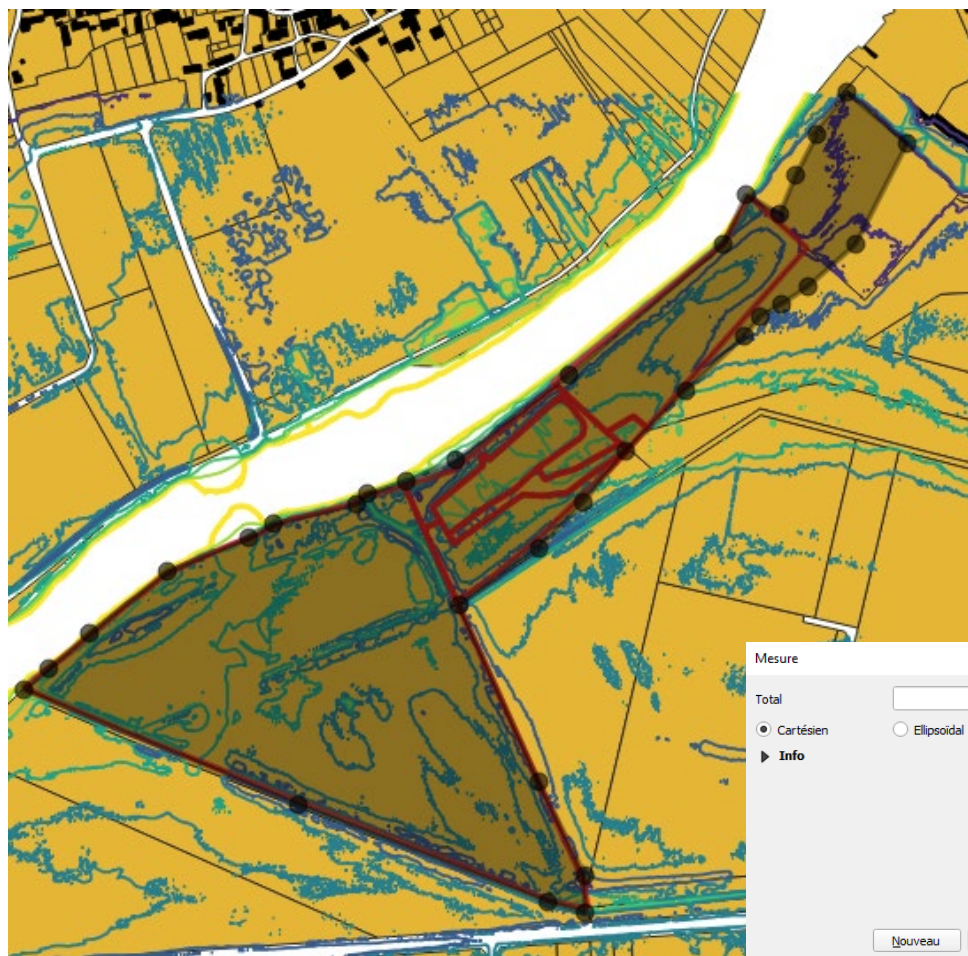
Installation d'un ponton pour dissocier l'espace projet et des usages associés aux écoulements naturels des eaux de pluie.

Canal enterré servant à l'écoulement des eaux vers le Cher.

Ainsi, par la réalisation du ponton, l'ensemble des écoulements d'eau passant initialement dans l'emprise projet ne sont plus comptés.

En conséquence, nous calculons la surface de l'emprise du projet, qui englobe plusieurs petits bassins ainsi que la partie extérieure où les eaux de pluie traversent le projet. Pour déterminer la superficie de l'espace extérieur où les eaux de pluie s'écouleront dans l'espace projet un simple découpage a été réalisé.

Les espaces de dénivelé équivalent ont été divisés en deux, en supposant que chaque moitié s'écoulait vers le dénivelé le plus bas et le plus proche.



Mesure

Total 14,775 ha hectares

☒ Cartésien ☐ Ellipsoïdal

► Info

Nouveau Configuration Fermer Aide

Dès lors, en utilisant l'outil de calcul de QGis, une légère modification apparaît, il s'agit d'environ 14,8 ha de surface concerné par le projet.

## 5 Les impacts du projet sur les espaces boisés

A travers cette rubrique nous souhaiterions rappeler certaines caractéristiques du projet à la Police de l'Eau, car plusieurs éléments décrivant le projet de M. Mazzesi sont inexacts. En citant la Police de l'eau :

- « le changement de destination des parcelles actuellement à vocation forestières seront nécessaires ».

Un changement de destination des parcelles est effectivement prévu, entraînant un changement de zonage dans le règlement graphique du PLUi. Cependant, ces parcelles resteront en zone « Agricole » et « Naturelle » car leurs fonctions premières resteront destinées à la vocation agricole et forestière.

- « un défrichement pour une surface estimée à peu plus de 4 ha sera nécessaire ».

Pour rappel, seuls des débroussailllements sont prévus. Il n'est pas question de défricher, de couper des arbres, ni même de retirer toute la végétation présente sur un lieu délimité. Il s'agit uniquement de retirer des ronces et d'autres espèces invasives qui se sont installées en raison de l'absence d'entretien sur plusieurs années.

Ensuite, les quatre hectares énoncés par la Police de l'eau ne peuvent être qu'une estimation faite en interne, car aucune mesure n'a été énoncée par la maîtrise d'ouvrage ou par Elvia Group.

Vous trouverez ci-dessous une carte représentant les lieux qui subiraient un débroussailllement, correspondant à 2,28 hectares.



Figure 6 : Espaces où pourra se trouver des débroussailllements de ronces

Pour rappel, il n'est pas question de détruire toute la végétation se trouvant dans ces espaces. L'objectif est d'intégrer les dinosaures à ces espaces boisés, leur préservation est essentielle à la réussite du projet. Donc, dans ces espaces, des débroussailllements auront lieu à **certains endroits**.

M. Mazzesi a dès lors déposé une demande d'autorisation de défrichement.

En cas de mesures de compensations, une partie du terrain identifié pour la compensation de l'assèchement des terres (puisque une superficie bien plus grande à la perte estimée est proposée) pourra être utilisé pour planter une végétation.

## 6 Les impacts sur la nature

L'évaluation environnementale a bien été envoyée à la MRAE, de la part de M. Mazzesi mais également de la part de l'intercommunalité dans le cadre de la modification de PLUi suivant Déclaration de Projet du parc Dashanpu. Malheureusement nous ne bénéficions toujours pas de leur avis.

Concernant la seconde demande émise par la Police de l'eau, consistant à faire réaliser une étude faune sur le terrain du projet.

À plusieurs reprises, j'ai contacté la DDT pour obtenir des détails sur leurs attentes, notamment en ce qui concerne le nombre de relevés, étant donné que toutes les réponses aux demandes complémentaires devaient être fournies dans un délai de 2 mois.

Ma proposition était de se baser sur la démarche d'inventaire à l'intérieur des zones prioritaires à forte probabilité de présence de zones humides, telles que qualifiées une partie du terrain du projet. En théorie, cette disposition prévue dans le SAGE aurait dû être appliquée dans les trois ans à compter du 26 octobre 2018.

N'ayant pas eu accès à cet inventaire qui aurait pu nous informer sur l'état écologique récent de la zone humide, je souhaitais qu'en complément de ma demande sur leurs attentes en matière d'étude faune, cet inventaire nous soit communiqué pour compléter nos recherches.

Je n'ai à ce jour reçu aucune réponse à mes demandes.

J'ai contacté M. Chevreau, l'instructeur et le rédacteur de la demande complémentaire formulée à M. Mazzesi le 11 septembre 2023.

Ce dernier étant en congé, j'ai adressé un courriel ce même jour à l'adresse générale de la DDT Eau, où l'on m'a répondu que ma demande avait été transférée à la direction.

N'ayant toujours pas de nouvelles, j'ai contacté une seconde fois M. Chevreau le 21 septembre 2023 par courriel afin de bénéficier d'éclaircissements sur sa demande préalable, mais je n'ai reçu, de nouveau, aucune réponse.