



**Projet Construction d'Hangars type volière
avec couverture photovoltaïque
Faisanderie des Barres
Lorris (45)**



HYDROÉLECTRIQUE



PHOTOVOLTAÏQUE



ÉOLIEN

Table des matières

1. PRESENTATION DU GROUPE UNITE.....	3
1.1 LE GROUPE.....	3
1.2 NOS ATOUTS.....	3
1.3 NOS 35 ANS D'EXPERIENCE.....	4
1.4 NOTRE ANCRAGE TERRITORIAL.....	4
2. PRESENTATION DU DOMAINE DE LA CLAIRE	
2.1 LOCALISATION.....	6
2.2 L'ELEVAGE DU DOMAINE DE LA CLAIRE	
2.3 FONCTIONNEMENT DE L'EXPLOITATION.....	8
3. PRESENTATION DU PROJET.....	10
3.1 LA VOLIERE PHOTOVOLTAÏQUE.....	10
3.2 AVANTAGES DU PROJET POUR L'EXPLOITANT.....	11

1. PRESENTATION DU GROUPE UNITE

1.1 LE GROUPE

Depuis plus de 35 ans, le groupe UNITE développe, construit et exploite des centrales de production d'électricité locale et durable : des centrales hydroélectriques, des parcs éoliens et des installations photovoltaïques.

UNITE est un groupe, agile, financièrement solide, ancré dans les territoires, avec des compétences reconnues, dans le secteur des énergies renouvelables. UNITE conduit sa croissance, avec des démarches et des valeurs inscrites dans la durée.

UNITE est une Société Anonyme à Directoire et Conseil de Surveillance. Ses principaux actionnaires financiers sont : OMNES CAPITAL, BPI-FRANCE et SOCIÉTÉ GÉNÉRALE CAPITAL PARTENAIRES.

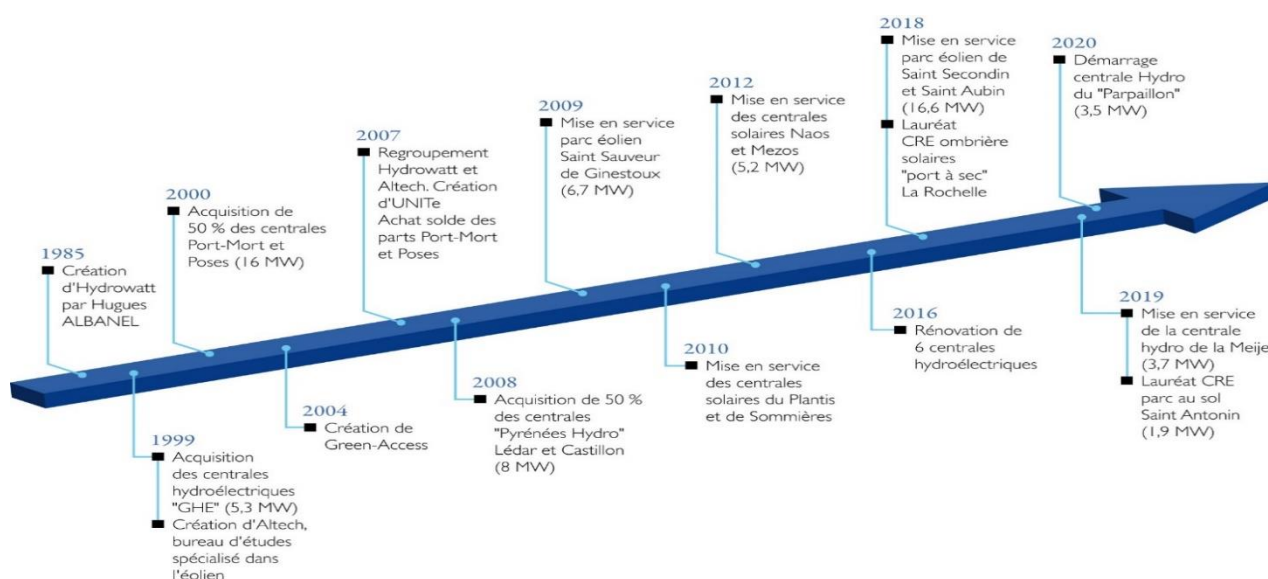
1.2 NOS ATOUTS



Sur le marché de la production d'électricité renouvelable, locale et durable, UNITE bénéficie de nombreux atouts pour poursuivre sa croissance :

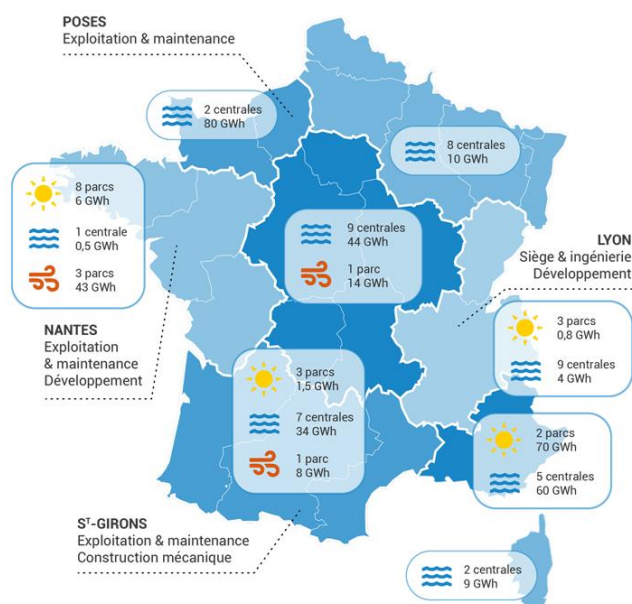
- **35 ans d'expérience** opérationnelle dans les énergies renouvelables
- la **maîtrise de 3 filières** d'électricité renouvelable (Hydroélectricité, Eolien et Photovoltaïque)
- les convictions et les valeurs d'**équipes engagées** dans une activité qui a du sens
- un **ancrage territorial** fort, grâce à des Hommes et des centrales implantées dans plus de 50 communes de France
- l'**agilité** d'un groupe dynamique, à taille humaine

1.3 NOS 35 ANS D'EXPERIENCE



1.4 NOTRE ANCRAGE TERRITORIAL

Le groupe UNITE exploite près de 70 sites de production d'électricité locale et durable, répartis sur plus de 50 communes en France :



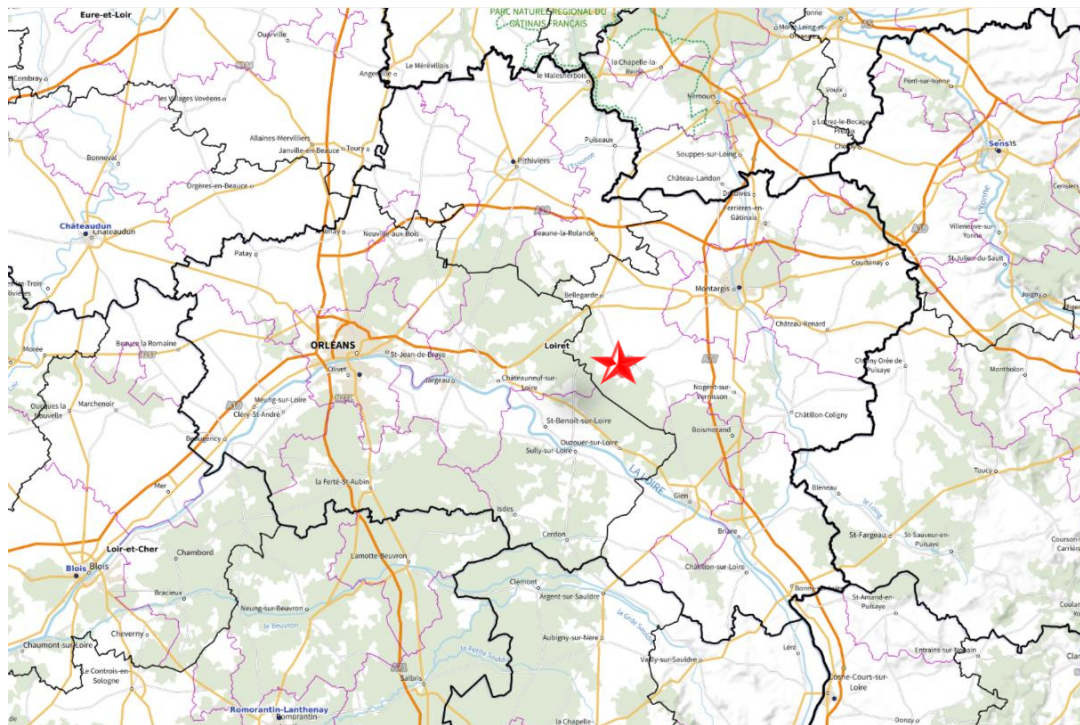
CARTE 1 : ORGANISATION REGIONAL DU GROUPE



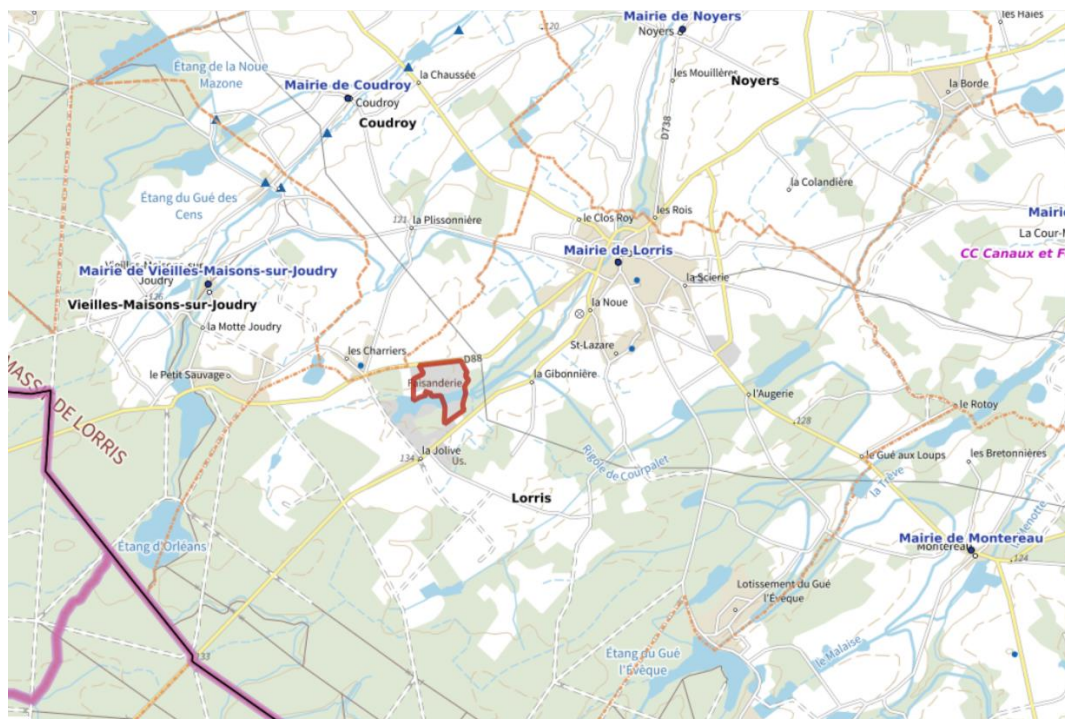
CARTE 2 : LOCALISATION DES CENTRALES DU GROUPE

2. PRESENTATION DE LA FAISANDERIE DES BARRES

2.1 LOCALISATION



CARTE 1 : LOCALISATION DU PROJET A L'ECHELLE DU DEPARTEMENT



CARTE 2 : LOCALISATION DU PROJET A L'ECHELLE COMMUNALE

2.2 L'ELEVAGE DE LA FAISANDERIE DES BARRES

La Faisanderie des Barres située sur la commune de Lorris (45) est dirigée par Monsieur GAMARD Charlie, en qualité de gérant et exploitant agricole depuis 4 ans. Monsieur GAMARD travaille avec un salarié sur son exploitation.

Il s'agit d'un élevage indépendant spécialisé dans l'élevage de faisans, de perdrix et de canards colverts. Les oiseaux sont vendus directement à des associations de chasse ou des chasses privés, mais servent également pour de la réinsertion en milieu.

La surface actuelle de l'exploitation est de 120 000 m² et permet de produire annuellement un total de 60 000 oiseaux.

Parcelles	Surfaces en m ²
BD 18	10640
BD 19	3360
BD 20	17144
BD 35	13920
BD 36	24210
BD 37	14527
BD 38	21880
BD 39	22440
BD 41	2820
BD 53	17481
BD 54	14502
BD 59	26370
BD 60	17794
BD 61	3280
BD 62	2520

Parcelles	Surfaces en m ²
BD 63	14320
BD 64	3600
BD 65	1944
BD 66	60300
BD 77	1444
BD 78	1343
BD 80	809
BD 81	789
BD 82	32
BD 83	2147
BD 84	65
BD 85	769
BD 86	6997
BD 87	1147
BD 91	7238
Surface totale	315 832 m ²



FIGURE 1 IMPLANTATION ACTUELLE DE L'ELEVAGE

2.3 FONCTIONNEMENT DE L'EXPLOITATION

2.3.1 Principe d'un élevage de gibier à plumes

Les oiseaux sont élevés dans des volières constituées de filets et de grillage. Les filets sont maintenus à plusieurs mètres de hauteur par des poteaux de manière à favoriser le vol des oiseaux dans les volières. La surface d'une volière varie en fonction de l'espèce et de l'âge des oiseaux qui y logent.



PHOTO 1: EXTERIEUR D'UNE VOLIERE (PRISE DE VUE 10/11/2022)

De leur arrivée à 1 jour jusqu'à environ 60 jours, les poussins sont élevés en poussinière, car ils sont encore trop vulnérables pour sortir dehors. Au bout de quelques semaines, ils accèdent à des pré-volières (petites volières), en ayant toujours accès au bâtiment, pour les acclimater progressivement. Quelques semaines plus tard ils sont enfin transférés dans les grandes volières, sans accès au bâtiment, et où ils restent plusieurs mois jusqu'à leur vente.

L'agencement des volières, des pré-volières et des poussinières au sein d'un élevage de gibier est essentiel : l'éleveur cherche à minimiser les interventions, les transferts d'animaux pour limiter le stress des oiseaux et leur contact avec les humains.

La qualité des infrastructures est la clé d'un élevage de gibier de qualité. Permettant de garantir tant le bien-être des animaux que les bonnes conditions de travail des éleveurs. Le maintien des volières de qualité en bon état n'est aisé. En effet, les structures légères des volières sont très vulnérables aux intempéries et à l'usure du temps. Entre deux périodes d'élevage des remises en état sont souvent effectués, et même parfois pendant la période d'élevage. Ces réparations sont coûteuses en temps et en matériel. De plus, si des volières s'abiment et que les oiseaux s'échappent ; ou si des poteaux cèdent et que les filets s'effondrent, les oiseaux peuvent mourir. Ce qui engendre une perte sèche de revenus pour l'éleveur.

2.3.2 Fonctionnement du Domaine de la Claire

Les poules pondent à partir du mois de mars jusqu'au mois de juin environ.

Après 24 jours, les œufs éclosent et les poussins sont alors installés en poussinières pour une période de 7 à 8 semaines.

Par la suite, en poussinières, les poussins ont accès aux pré-volières à partir de la semaine 5 jusqu'à la 8^{ème} semaine suivant la météo.

Ils sont ensuite placés dans les volières jusqu'à l'âge de 23 semaines puis ils sont vendus.



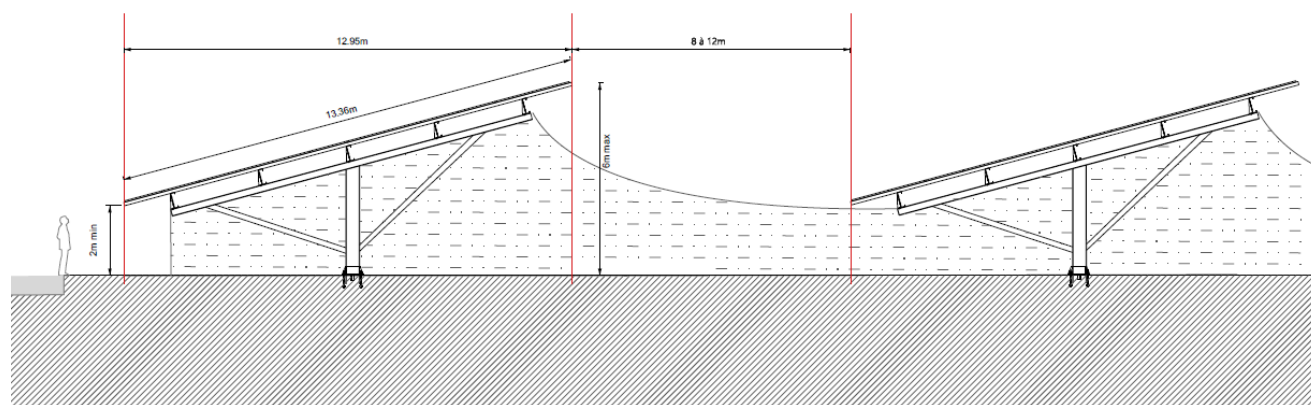
PHOTO 2 : VUE D'UN CERCLE D'ELEVAGE (PRISE DE VUE 14/06/2022)

3. PRESENTATION DU PROJET

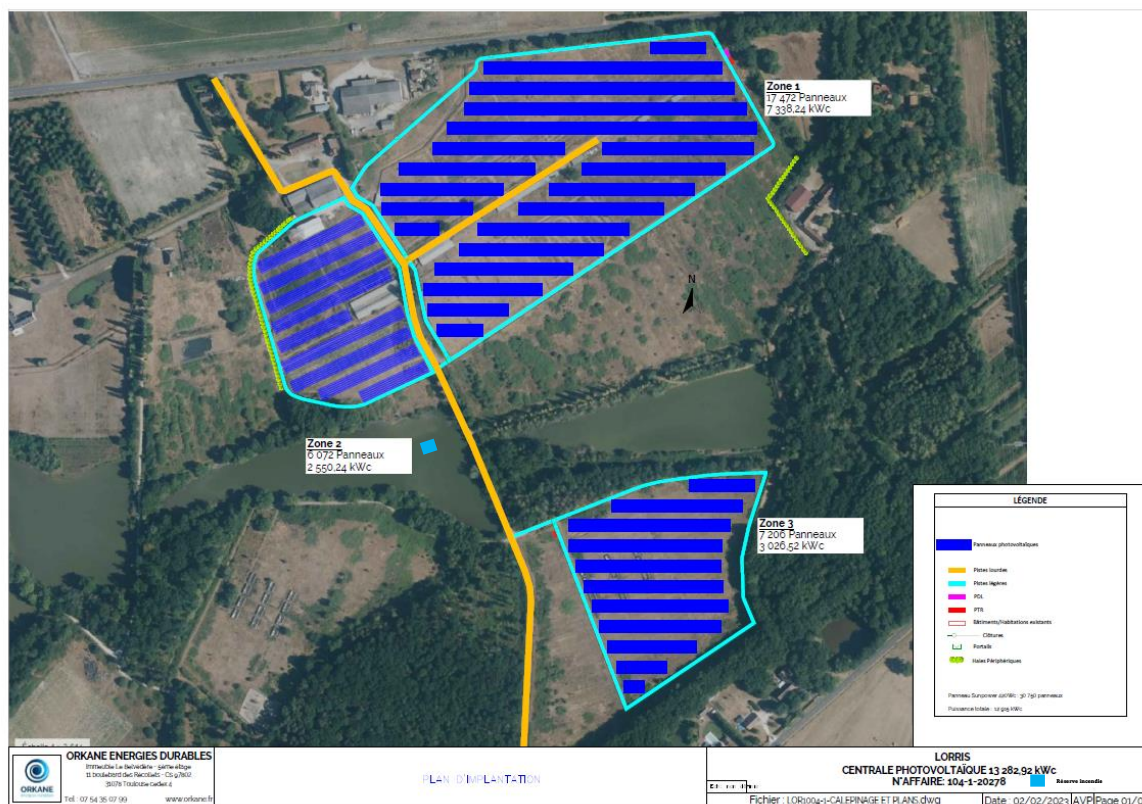
3.1 LA VOLIERE PHOTOVOLTAÏQUE

Le projet consiste en la création de volière avec une structure en acier galvanisé intégrant une couverture partielle de panneaux photovoltaïques au-dessus des filets.

Les abris photovoltaïques espacés les uns des autres soutiendront des filets à **2** mètres au point le plus bas et **6** m au point le plus haut. Le pourtour des volières photovoltaïques est clos par des filets sur les parties hautes et du grillage sur les parties basses sur une hauteur de 2 mètres.



PLAN DE COUPE D'UNE OMBRIERE



PLAN DU PROJET

3.2 AVANTAGES DU PROJET POUR L'EXPLOITANT

Ce projet va permettre de remplacer les volières existantes vétustes et fragiles par des volières plus solides et conçues pour durer dans le temps.

Réduction des coûts d'entretien : Avec une structure plus robuste conçue et dimensionnée pour durer et résister aux aléas climatiques, les volières photovoltaïques ne nécessitent aucun entretien de la part de l'éleveur.

Réduction du risque : Le risque d'effondrement des volières et la mort des oiseaux qui en découle sont ainsi évités. Davantage d'espace dans les volières.

Zones abritées : Les zones couvertes permettront aux oiseaux de s'abriter des intempéries. Les perdrix sont très vulnérables aux intempéries. Il est fréquent que les perdrix présentes dans une volière s'agglutinent les unes aux autres pour se protéger et que bon nombre d'entre elles meurent étouffées. La présence de zones abritées est donc un avantage considérable qui permet d'éviter ce risque de perte.

Pour assurer un plumage correct les faisans ont besoin de lumière et de pluie, l'implantation des nouvelles volières permettra une lumière suffisante, les allées seront suffisamment larges pour que les oiseaux bénéficient de l'eau de pluie sur leur plumage ;

Risques sanitaires (Grippe aviaire) : les volières permettent une meilleure protection, les abreuvoirs seront placés sous les ombrières, donc protégés des fientes des animaux migrants, et du soleil pour limiter les hausses de températures.