

# Itinéraire technique de plantation – boisement compensateur

## Contexte

Suite au procès-verbal dressé le 2 décembre 2020 à l'encontre de la communauté de communes Loches Sud Touraine, pour l'infraction suivante :

DEFRICHEMENT SANS AUTORISATION DE BOIS OU FORÊT D'UNE COLLECTIVITE PUBLIQUE, dans le périmètre de l'Espace Naturel Sensible des Prairies du Roy sur la commune de Perrusson, au lieu- dit « Prairie des Mauvières »).

Une transaction sous forme d'une obligation de travaux de boisements compensateurs pour une surface arrondie à 5 hectares a été proposée à la communauté de communes Loches Sud Touraine et acceptée par celle-ci.

## Identification du projet

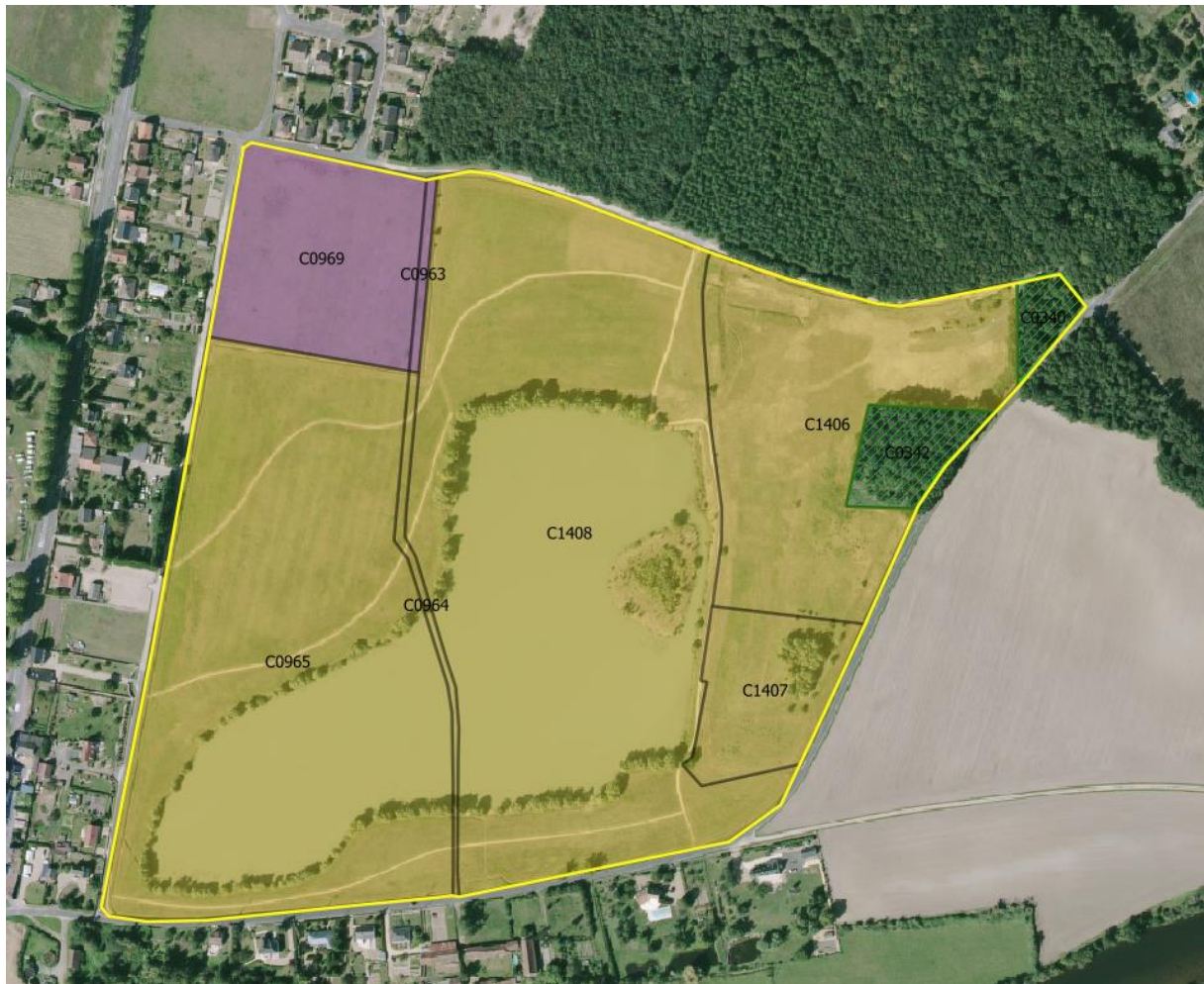
### Porteur du projet :

Communauté de communes Loches Sud Touraine  
12 avenue de la Liberté - 37600 LOCHES

Technicien référent : Sommier Floriane - service Gestion des Milieux Aquatiques et Prévention des Inondations  
- 06 80 25 97 37 - [floriane.sommier@lochessudtouraine.com](mailto:floriane.sommier@lochessudtouraine.com)

Situation : Proposition de 3 scénarii

Le choix de l'emplacement sera réalisé en fonction de l'achat des parcelles C 969 et C963 (en violet sur la carte ci-dessous). Si la commune à la possibilité d'acquérir, **les scénarii 1 ou 2 bis seront privilégiés.**



Scénario 1 :

Communes	Section	Parcelle	Surface totale (ha) de la parcelle	Surface concernée (ha) par la plantation
La-Celle-Saint-Avant	C	1406	3.9640	0
La-Celle-Saint-Avant	C	1407	1.1636	0
La-Celle-Saint-Avant	C	1408	10.4519	0
La-Celle-Saint-Avant	C	964	0.208	0.1160
La-Celle-Saint-Avant	C	965	8.619	2.2591
La-Celle-Saint-Avant	C	963	0.1015	0.7889
La-Celle-Saint-Avant	C	969	2.1386	1.8360
Total			26.6466	~5

OU

Scénario 1 bis :

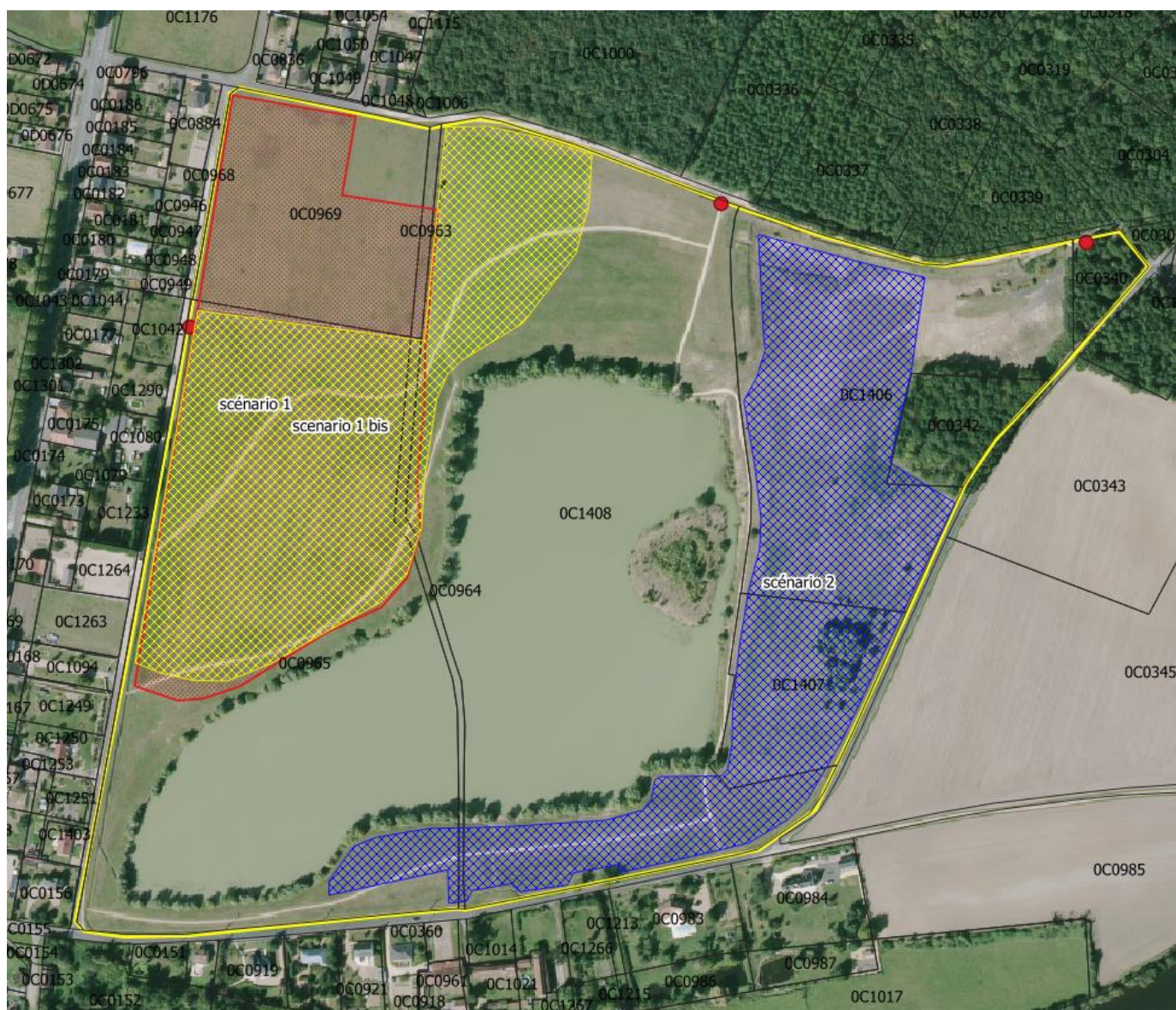
Communes	Section	Parcelle	Surface totale (ha) de la parcelle	Surface concernée (ha) par la plantation
La-Celle-Saint-Avant	C	1406	3.9640	0
La-Celle-Saint-Avant	C	1407	1.1636	0
La-Celle-Saint-Avant	C	1408	10.4519	0
La-Celle-Saint-Avant	C	964	0.208	4.8
La-Celle-Saint-Avant	C	965	8.619	0.2990
La-Celle-Saint-Avant	C	963	0.1015	0
La-Celle-Saint-Avant	C	969	2.1386	0
Total			26.6466	~5

OU

Scénario 2 :

Communes	Section	Parcelle	Surface totale (ha) de la parcelle	Surface concernée (ha) par la plantation
La-Celle-Saint-Avant	C	1406	3.9640	2.6680
La-Celle-Saint-Avant	C	1407	1.1636	1.1636
La-Celle-Saint-Avant	C	1408	10.4519	0.9790
La-Celle-Saint-Avant	C	964	0.208	0.0196
La-Celle-Saint-Avant	C	965	8.619	0.2990
La-Celle-Saint-Avant	C	963	0.1015	0
La-Celle-Saint-Avant	C	969	2.1386	0
Total			26.6466	~5





#### Occupation actuelle du sol et état du terrain :

Terrains / prairies non exploitées / zone de loisirs

Descriptif pédologique : Terrains remblayés en grande partie / sol pauvre / une petite surface type humide

#### Contexte paysager :

Nature des parcelles attenantes au projet : boisements, plan d'eau avec linéaire d'arbres, chemins, zone de loisirs, zone urbanisée, parcelles agricoles.

#### Éléments de biodiversité :

Plan d'eau ; forêt à proximité

### Desserte :

Plusieurs accès sont présents sur le périmètre du site. Ces accès peuvent évoluer, à savoir la commune est prête à les déplacer, à en créer/supprimer selon les besoins globaux du devenir du site.





Choix des essences/Densité :

Essences	Provenance et qualité des plants	Densité (plants/ ha)	Nombre pour 5 ha	%	Observations
Cèdre de l'Atlas <i>Cedrus atlantica</i>		250t/ha	1250	16.7%	Chênes pédonculé, saules (marsault, cendré), aulnes, peupliers, pins maritime sont présents naturellement dedans et autours des parcelles plantées Ils coloniseront le site.
Pin laricio de Corse <i>Pinus nigra var corsica</i>		250t/ha	1250	16.7%	
Pin noir Autriche <i>Pinus nigra var nigra</i>		250t/ha	1250	16.7%	
Chêne pubescent <i>Quercus pubescens</i>		250t/ha	1250	16.7%	
Erable champêtre <i>Acer campestre</i>		75t/ha	375	5%	
Cormier <i>Sorbus domestica</i>		75t/ha	375	5%	
Pommier sauvage <i>Malus sylvestris</i>		5t/ha	25	0.02%	
Merisier <i>Prunus avium</i>		120t/ha	600	8%	
Poirier sauvage <i>Pyrus pyraister</i>		5t/ha	25	0.02%	
Alisier torminal <i>Sorbus torminalis</i>		120t/ha	600	8%	
Tilleul à petits feuilles <i>Tilia platyphyllos</i>		100t/ha	500	6.7%	
1500t/ha			7500 t	100%	

L'âge des plants serait de 1 ou 2 ans.

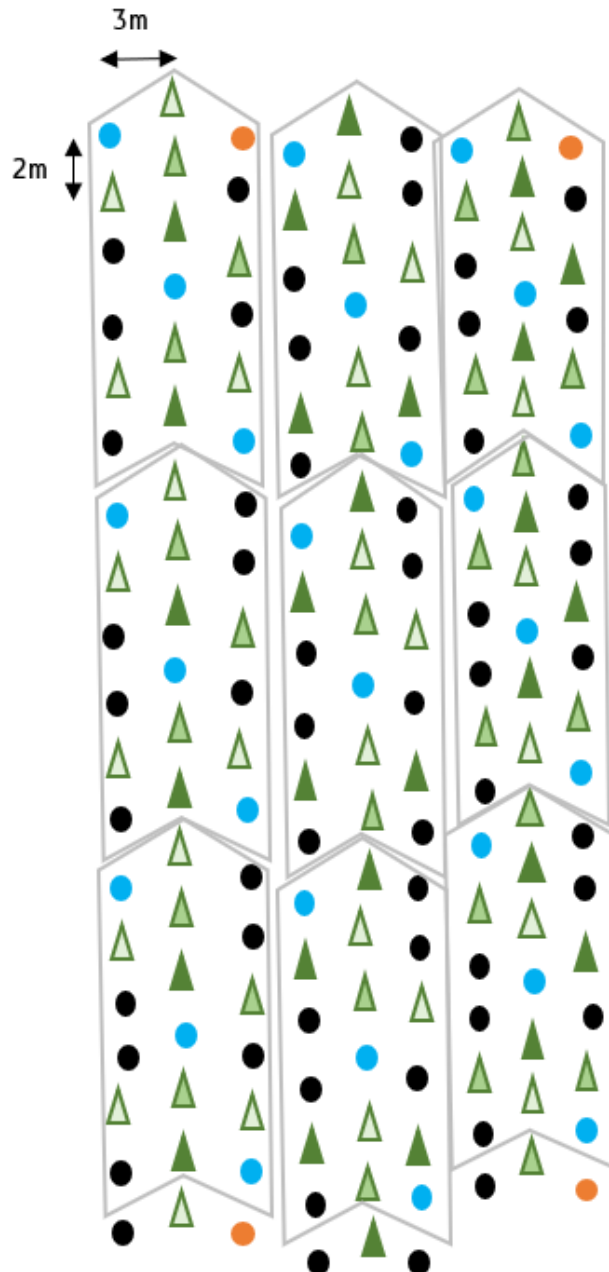
Un semi de bouleau irrégulier sera réalisé entre les rangs.

C'est un total de 12 essences qui seront implantées sur se site.

## Schéma d'installation du projet

La plantation sera réalisée selon le schéma suivant :

- |                        |                                    |
|------------------------|------------------------------------|
| △ Pin Laricio de corse | ● Diversification                  |
| △ Pin noire d'Autriche | ● Diversification poirier /pommier |
| △ Cèdre                | ● Chêne pédonculé                  |



Les lignes seront séparées de 3 m. Sur les lignes les plants seront installés tous les 2 mètres. (soit une densité de 1500 tiges/ha sans prise en compte des semis)

## Modalités techniques

### Travaux préparatoires :

Sur l'ensemble des parcelles, un **broyage de la végétation** est prévu avant le travail de préparation du sol. Ainsi qu'un abattage des arbres/arbustes (saules) présents ponctuellement sur le site.

Dans le soucis de décompacter au mieux le sol et sa structure afin de favoriser la bonne implantation des plants et leur bon développement. Le sol sera préparer avec **un passage de sous-soleuse** puis d'un outils à dents sur les lignes de plantation.



### Protections gibier :

Seules les premières rangées de plants au nord de la plantation bénéficieront d'une protection individuelle pour limiter l'impact du gibier potentiel de la forêt avoisinant le site.

### Travaux d'entretien :

- Désherbage mécanique sur la ligne de plants : N+1, N+2, N+3, N+4, N+7, N+9 voire plus si nécessaire jusqu'à ce que les plants dominent définitivement ;
- Passages réguliers de tondeuse/ ou débroussailleuse seront réalisés dans la plantation pour la matérialisation de cheminements piétons.
- Taille de formation pour le pommier sauvage à N+3
- Si besoin, les essences telles que le saule et l'aulne (présents spontanément) pourront être rabattues afin de ne pas entraver la croissance des essences objectives, N+2/N+3.

**En cas d'échec partiel de la plantation, un regarnissage est prévu afin d'obtenir 75% de plants vivants à N+3 – N+5.**



### Plantation :

La plantation serait réalisée par les étudiants de la Maison Forestière Rural du Lochois.

A défaut de la MFR, une entreprise sera employée.

La période de plantation est envisagée entre novembre 2024 et février 2025.

A savoir, la MFR, en la personne d'Antoine Vuillaume, est partie prenante dans ce projet assurant une assistance auprès de la communauté de communes lors de chaque phase de réalisation.



### **Synthèse des contraintes et des enjeux**

Il n'existe pas de contraintes liées à une quelconque infrastructure (réseaux enterrés ou aériens, lignes électriques, aménagement d'assainissement ou autre) dans l'un ou l'autre des scénarii.