

Alliance Forêts Bois  
Représenté par Mme. MARQUANT Luana  
[luana.marquant@alliancefb.fr](mailto:luana.marquant@alliancefb.fr)

Smarves, le 02/04/2024

Direction régionale de l'environnement, de  
l'aménagement et du logement du Centre  
Val-de-Loire

**Objet :** Demande d'examen au cas par cas sur la commune de Fontgombault (36)

**Nom du projet :** Premier boisement d'environ 1 ha en Chêne, Charme et Tilleul à petites feuilles

**Commune :** Fontgombault (36)

## **1 Source des données**

- Carte IGN au 1/25 000 (cours d'eau, mares, topographie...).
- Carte géologique 1/50 000.
- Données bibliographiques relatives à la biodiversité.
- Données relatives au site Natura 2000 Vallée de la Creuse et ses affluents.
- Relevés de terrain

Les relevés de terrain ont été réalisés le 13/09/2023 et le 21/02/2024 avec pour objectif faire un état de lieu initial du site.

## 2 Caractérisation de la zone d'implantation

La zone, entourée de prairie et boisement feuillus, était cultivée jusqu'à 2014 (Figure 1) et depuis elle est devenue une jachère. Cette zone est broyée une fois par an, dans le cadre de la PAC.




**Figure 1 – Orthophoto 2014**

Source : Esri France

### 3.1 Géologie

Le site du projet est localisé sur une plaine alluviale constituée de alluvions récentes et modernes. Elles sont constituées de limons, d'argiles et de sables déposés lors de crues entre le Würm récent et l'Actuel (Holocène). Ce sont des sols profonds, humides et parfois inondables.



 Site du projet

Source : Infoterre, carte géologique imprimée 1/50 000 Le Blanc n° 568

### 3.2 Topographie – Hydrographie

Le site du projet se localise en position de plateau, à une altitude moyenne de 73 m. La zone d'implantation est liée au réseau hydrographique de la Creuse et ses affluents.

### 3.3 Analyse pédologique

2 sondages à la tarière ont été réalisés (Figure 2).

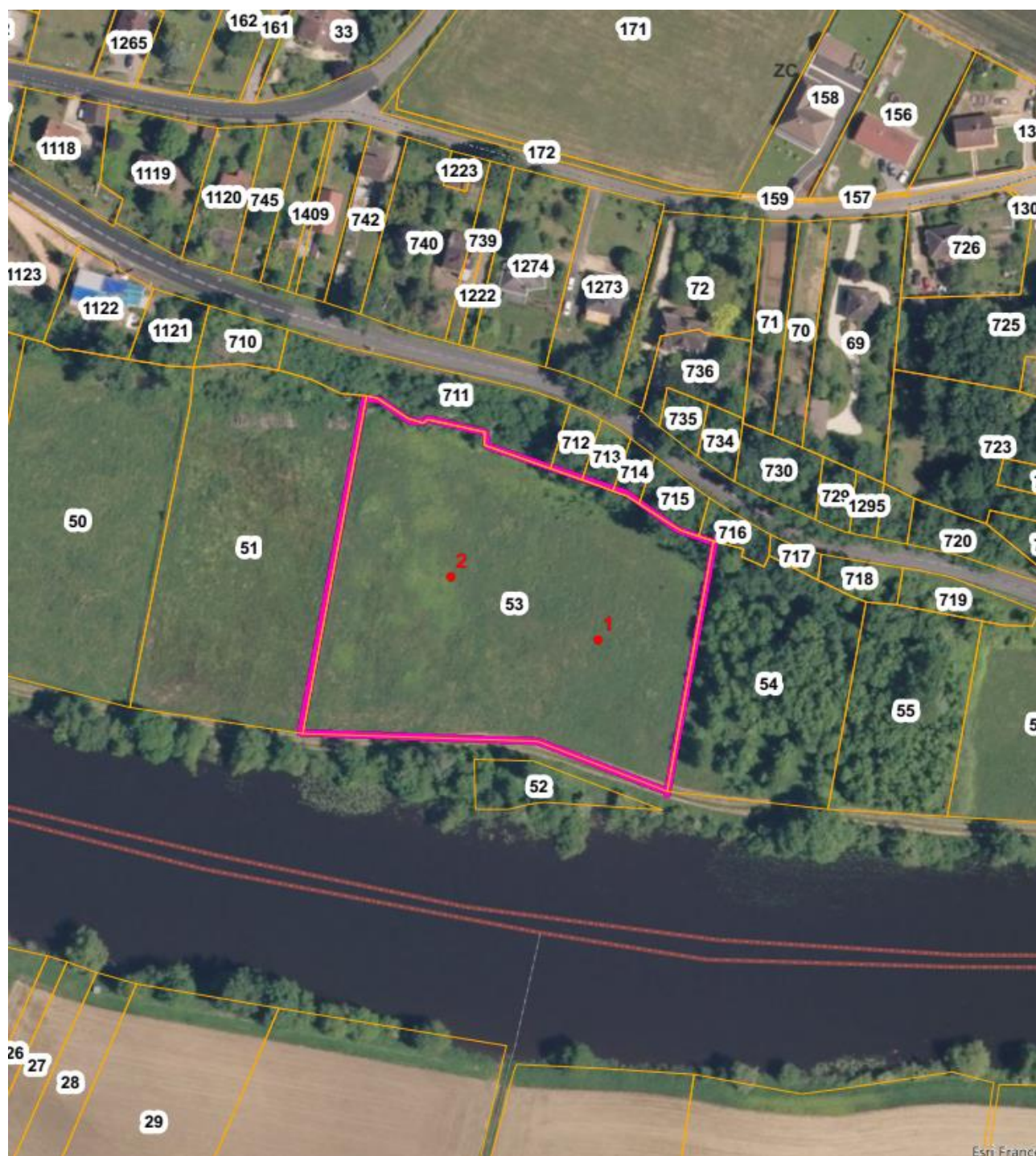


Figure 2 – Emplacement des points de sondages réalisés

Les détails des sondages sont décrit ci-dessous :

**Sondage n°**

**1**

**n°  
parcelles:**

53

**Type de sol:**

**Sol sablo-limoneux à faible teneur en limon.**

**PH:**

4

**Effervescence :**

NON

**Observations:**

Pas de végétation hygrocline - Sols sableux potentiellement séchants en surface l'été - nappe potentiellement "rattrappable" au niveau d'eau de la rivière (1,5m/2m).  
Pas de peupleraies sur le secteur.

|       |           |                        |
|-------|-----------|------------------------|
| humus | type      | Pas d'humus (prairie). |
|       | épaisseur |                        |

| Horizons | Epaisseur | Description                               |
|----------|-----------|---|
| H1       | 0 - 1m    | SL brun foncé (environ 30 à 40% de limon) |
| H2       |           |   |
| H3       |           |   |

**Sondage n°**

**2**

**n°  
parcelles:**

53

**Type de sol:**

**Sol sablo-limoneux à faible teneur en limon.**

**PH:**

4

**Effervescence :**

NON

**Observations:**

Pas de végétation hygrocline - Sols sableux potentiellement séchants en surface l'été - nappe potentiellement "rattrappable" au niveau d'eau de la rivière (1,5m/2m).  
Pas de peupleraies sur le secteur.

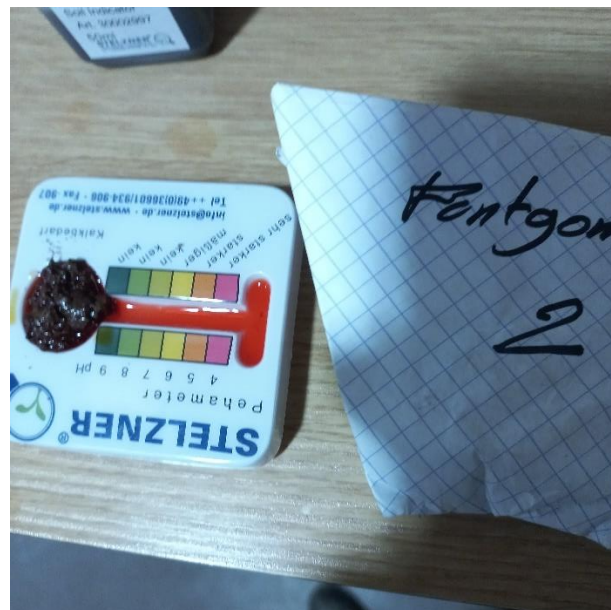
|       |           |                        |
|-------|-----------|------------------------|
| humus | type      | Pas d'humus (prairie). |
|       | épaisseur |                        |

| Horizons | Epaisseur | Description                             |
|----------|-----------|---|
| H1       | 0 - 1m    | SL brun foncé (environ 20/30% de limon) |
| H2       |           |   |
| H3       |           |   |

Les sondages révèlent un sol sablo-limoneux à faible teneur en limon, de caractère plutôt acide (Figure 3 et Figure 4).



**Figure 3 – Mesure de pH sondage 1**



**Figure 4 – Mesure de pH sondage 2**

Le caractère profond et sableux est très marqué (Figure 5).



**Figure 5 – Sol sablo-limoneux profond (sondage 1)**

Les sondages ont été réalisés le 21/02/2024 en période de forte précipitation. Cependant, il n'a pas été détecté ni traces d'hydromorphie, ni de saturation temporaire ou permanente par l'eau.

#### 4 Caractérisation des espèces floristiques du projet

Une investigation sur le terrain a été réalisée, afin de pouvoir évaluer les enjeux floristiques du site du projet. Les espèces suivantes ont été recensés :

| Nom vernaculaire                      | Nom scientifique            | Surface : 10.000 m <sup>2</sup> |
|---------------------------------------|-----------------------------|---------------------------------|
|                                       |                             | Pourcentage de recouvrement     |
| Roseau                                | <i>Phragmites australis</i> | 5%                              |
| Ortie                                 | <i>Urtica sp.</i>           | 10%                             |
| Chardon                               | <i>Cirsium vulgare</i>      | 20%                             |
| Ronce des bois                        | <i>Rubus fruticosus</i>     | 20%                             |
| Pâturin annuel                        | <i>Poa annua</i>            | 25%                             |
| Pâturin commun                        | <i>Poa trivialis</i>        | 20%                             |
| <b>Habitat considéré comme humide</b> |                             | <b>NON</b>                      |

La végétation, ainsi que les sondages, ne démontrent pas un environnement caractéristique de zones humides.

#### 5 Situation du projet vis-à-vis du site Natura 2000

Le site du projet se trouve dans l'emprise du site Natura 2000 Vallée de la Creuse et ses affluents (FR 2400536) au titre de la directive Habitats.

A l'amont du site, les prairies fraîches et humides du maillage bocager de la « petite Suisse » où coulent les ruisseaux affluents de la Creuse, jouxtent les coteaux boisés et les falaises schisteuses sèches à l'amont du site. Les cours d'eau qui coulent dans des vallées plus ou moins étroites et encaissées se jettent dans les étendues calmes des trois lacs de barrages de la Creuse.

Ce site Natura 2000 comporte 4 habitats prioritaires, qui ne correspondent pas à l'habitat du site du projet.

| Code | Nom de l'habitat  |
|------|---|
| 6210 | Pelouses sèches semi-naturelles et faciès d'embuissonnement sur calcaires |
| 6110 | Pelouses rupicoles calcaires ou basiphiles de l' <i>Alyso-Sedion albi</i> |
| 9180 | Forêts de pentes, éboulis ou ravins du <i>Tilio-Acerion</i>               |
| 91E0 | Forêts alluviales à <i>Alnus glutinosa</i> et <i>Fraxinus excelsior</i>   |

Le relevé des espèces floristiques, présenté dans le chapitre 4, n'a fait ressortir la présence d'aucune espèce à enjeu.

#### 6 Caractérisation des espèces faunistiques du projet

Afin de pouvoir évaluer les enjeux faunistiques du site du projet et son lien avec les espaces naturels d'intérêt proches, un inventaire faunistique a été réalisé.

Les relevés de terrain ont été réalisés en un seul passage pour observation de la faune susceptible de fréquenter le site.

## 6.1 Avifaune

Seules 5 espèces ont été observées, au niveau ou à proximité du site du projet, parmi lesquelles aucune espèce patrimoniale. Il s'agit d'espèces communes et peu sensibles :

| Nom français        | Nom scientifique             | Protection de l'espèce en France | Liste Rouge Nationale | Liste Rouge Régionale |
|---------------------|------------------------------|----------------------------------|-----------------------|-----------------------|
| Etourneau sansonnet | <i>Sturnus vulgaris</i>      | Chassable                        | LC                    | LC                    |
| Moineau domestique  | <i>Passer domesticus</i>     | Protégée                         | LC                    | LC                    |
| Pigeon ramier       | <i>Columba palumbus</i>      | Chassable                        | LC                    | LC                    |
| Tourterelle turque  | <i>Streptopelia decaocto</i> | Chassable                        | LC                    | LC                    |
| Rougequeue noir     | <i>Phoenicurus ochruros</i>  | Protégée                         | LC                    | LC                    |

Le site du projet ne présente aucun enjeu vis-à-vis de ces espèces.

## 6.2 Insectes

Seules 2 espèces d'insecte ont été observées au niveau du site du projet, parmi lesquelles aucune espèce patrimoniale.

| Nom français  | Nom scientifique       | Liste Rouge Nationale | Liste Rouge Régionale |
|---------------|------------------------|-----------------------|-----------------------|
| Machaon       | <i>Papilio machaon</i> | LC                    | LC                    |
| Cuivré commun | <i>Lycaena phlaeas</i> | LC                    | LC                    |

Le site du projet ne présente aucun enjeu vis-à-vis de ces espèces.

## 6.3 Reptiles

Aucun reptile n'a été observé sur le site. Il est probable, cependant, que le Lézard des Murailles (*Podarcis muralis*), espèce patrimoniale mais bien représentée et peu sensible, y soit présent. Le site du projet ne présente aucun enjeu vis-à-vis des reptiles.

## 6.4 Amphibiens

Aucun amphibien n'a été observé sur le site. Il est probable cependant que des amphibiens y soient présents mais qui ne présentent pas d'enjeu. Le site du projet présente un enjeu faible vis-à-vis des amphibiens.

## 6.5 Mammifères

Aucun mammifère n'a été observé sur le site. Il est probable cependant que des petits mammifères y soient présents mais qui ne présentent pas d'enjeu. Le site du projet ne présente aucun enjeu vis-à-vis des mammifères.

## 6.6 Conclusion

L'habitat présent sur le site du projet n'est pas considéré à enjeu vis-à-vis des habitats représentatifs. En conséquence, le projet n'est pas de nature à impacter d'espèces patrimoniales dont les espèces faunistiques représentatives des milieux environnants.

## 7 Caractéristiques de l'impact potentiel du projet sur l'environnement et la santé

Le boisement ne consommera pas davantage d'eau que l'habitat initial, ne modifiant ainsi aucunement le fonctionnement hydraulique du site (Figure 3).

### 7.1 Les mesures d'évitement et de réduction d'impacts du projet

- **Choix des essences feuillues indigènes**: le boisement avec du chêne sessile, charme et tilleul à petites feuilles contribue à limiter l'artificialisation des territoires.
- **Pas d'assèchement du cours d'eau** : il n'y aura pas de création de fossés de drainage, ni pompage de l'eau.
- **La fauche tardive (après juillet)** sera favorisée, afin d'éviter de détruire d'éventuelles couvées ; un interligne sur deux sera gyrobroyé pour garder un accès à chaque plant et maintenir un sous-étage pour la conduite du peuplement.
- Il n'y aura **pas d'utilisation de produits chimiques** pour la fertilisation du sol.
- **Pas d'emploi des pesticides**.
- **L'implantation des lisières sera favorisée** : les lisières protègent les jeunes plantations contre le vent et favorisent la faune qui y trouve abris, nourriture et lieu de reproduction. L'ensemble des formations boisées (bosquets, arbres isolés, bordure de fossés végétalisés, haies, etc.) sera conservé, afin d'accompagner et compléter cette nouvelle implantation qui, à elles deux, permettront une plus grande diversité pour les habitats existants, la faune et la flore qu'ils abritent.
- **Les travaux de plantation seront effectués en période favorable pour le boisement et la biodiversité** : la plantation sera réalisée lors du repos végétatif de décembre à mars. Cette période de plantation permettra de préserver les espèces remarquables lors de leur cycle de vie sensible (la période de reproduction).
- **Entretien manuel systématique** : les entretiens seront effectués à la main et en dehors des périodes sensibles, notamment hors des périodes de nidification.
- **Les travaux d'exploitation** seront effectués en période sèches et hors période de fortes précipitations, afin d'éviter le tassement des sols, la dégradation, la création d'ornières.
- **Utilisation de matériel adapté lors de l'exploitation des bois** : pneus plus larges ou sur chenilles et multi-essieux pour réduire la portance des engins sur les sols. Mécanisation des exploitations pour réduire le temps d'intervention sur les parcelles.
- **Les résidus d'exploitation** (rémanents : souches, branches, feuilles) seront laissés sur place, ce qui limite de manière significative les exportations minérales et maintient la matière organique. En effet, la grande majorité des matières organiques se trouvent dans les feuillages et écorces.
- L'impact environnemental se situe aussi au niveau des modifications d'usage des terres et

au niveau des distances de transport entre un site de production et les sites d'utilisation du bois (papeterie, chaufferie). La production locale de bois à proximité des sites d'utilisation permet de réduire les coûts et impacts sur l'environnement (pollution, construction de routes, etc.) tout en favorisant l'emploi local. C'est un facteur en faveur de l'existence de parcelles dédiées à proximité de sites de transformation. Cette implantation, sous la forme de parcelles d'une surface moyenne (en France) inférieure à 5 ha, est réalisée sur des surfaces préalablement dédiées à l'agriculture ou à des surfaces en friche.

## **8 – Conclusion**

En conclusion, l'impact écologique du projet sera globalement bénéfique. Il n'y a aucun risque d'assèchement, ni d'altération ou de destruction d'espèces ou habitats. De plus, la ressource bois est en régression constante depuis plus d'une décennie, menaçant l'avenir de la filière dans la région, les emplois locaux et favorisant l'importation de bois étrangers soumis à une réglementation bien plus faible.