

PROJET DE CENTRALE PHOTOVOLTAIQUE AU SOL A SULLY-SUR-LOIRE
(département du LOIRET, région CENTRE-VAL DE LOIRE)

NOTICE ECOLOGIQUE ET PAYSAGERE

SOMMAIRE

- 1.- Contexte
- 2.- Localisation et description du site
- 3.- Cadre réglementaire
- 4.- Présentation du maître d'ouvrage
- 5.- Présentation du projet
- 6.- Notice écologique
- 7.- Notice paysagère
- 8.- Milieu physique et humain

1.- CONTEXTE

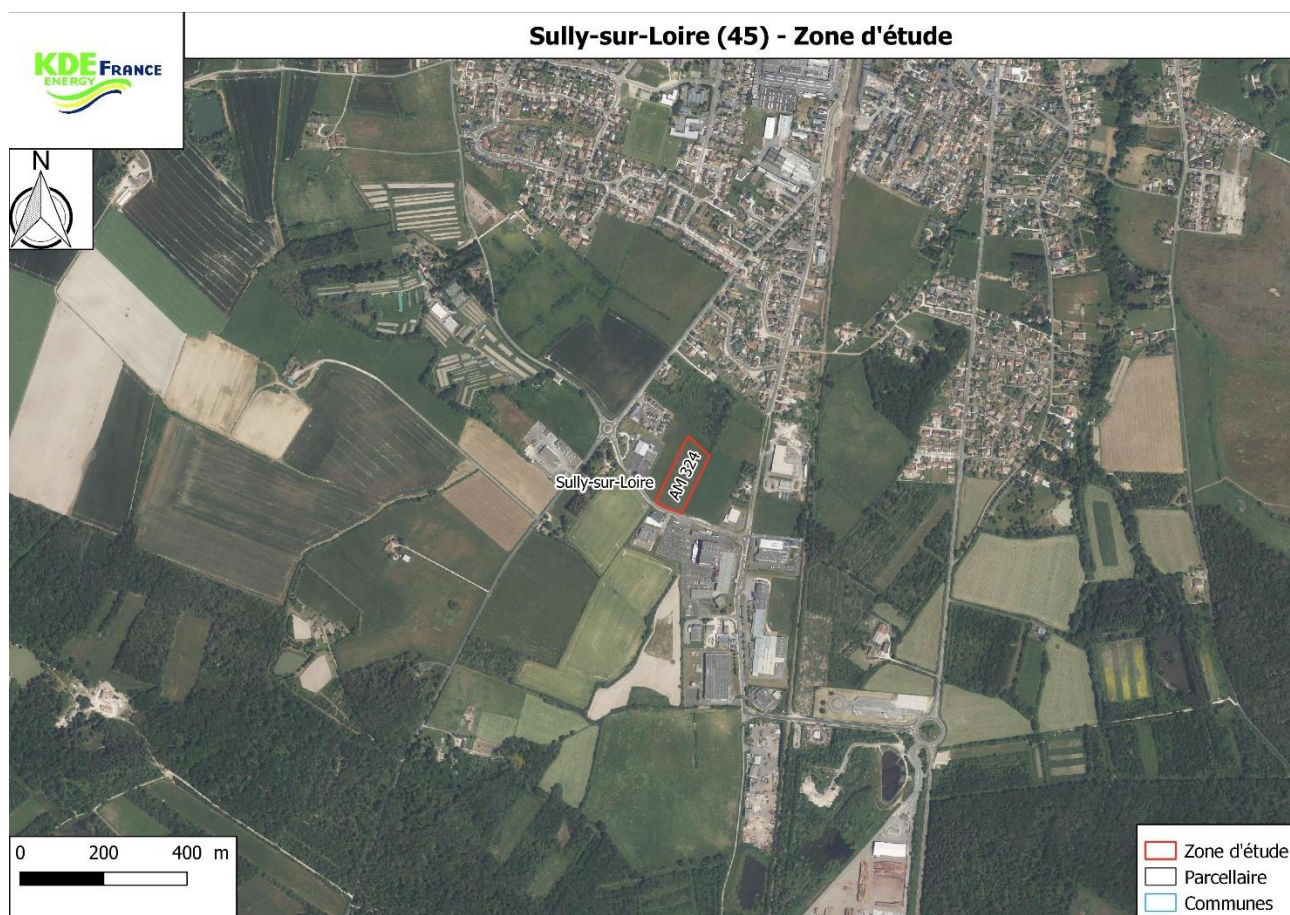
La lutte contre le changement climatique et ses effets figure au premier rang des priorités nationales. Dans cette perspective, la France s'est engagée à réduire ses émissions de gaz à effet de serre, à améliorer l'efficacité énergétique et à augmenter la part des énergies renouvelables dans sa consommation d'énergie finale tout en renforçant son indépendance énergétique.

Le solaire photovoltaïque au sol a toute sa place dans la poursuite de ces objectifs, en privilégiant dans la mesure du possible les sites dégradés et/ou artificialisés afin de protéger la biodiversité et d'éviter les conflits d'usage avec d'autres activités humaines.

2.- LOCALISATION ET DESCRIPTION DU SITE

Le terrain envisagé pour le projet photovoltaïque, d'une surface d'environ 1,13 ha, correspond à la parcelle AM 324 au lieu-dit « Le Parterre » - 45600 Sully-sur-Loire.

La parcelle d'implantation concerne un terrain qui n'est pas déclaré au Registre Parcellaire Graphique (RPG) ; appartenant à une personne privée, il est aujourd'hui inutilisé.



Source : KDE ENERGY France

3.- CADRE REGLEMENTAIRE

Compte-tenu de la réduction de surface résultant de l'évitement des zones humides recensées, la puissance du projet sera inférieure à 1 MWc et ce dernier sera soumis à un examen au cas par cas.

GROUPE	CATEGORIE DE PROJET	PROJETS SOUMIS A EVALUATION ENVIRONNEMENTALE	PROJETS SOUMIS A EXAMEN AU CAS PAR CAS
ENERGIE	30. Ouvrages de production d'électricité à partir de l'énergie solaire.	Installations d'une puissance égale ou supérieure à 1 MWc, à l'exception des installations sur ombrières	Installations sur serres et ombrières d'une puissance égale ou supérieure à 300 kWc.

4.- PRESENTATION DU MAITRE D'OUVRAGE

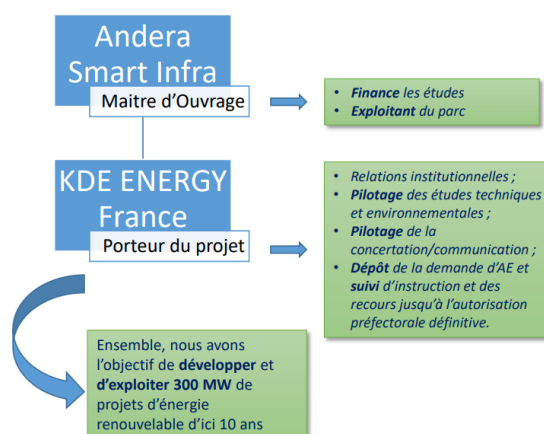
KDE et Andera Smart Infra
travaillent de concert pour le
développement de projets communs

Andera Smart Infra

Acteur spécialisé dans le développement,
l'investissement et l'exploitation d'énergies
renouvelables

Terr.A

- ✓ Société de développement de projets d'énergie renouvelable, filiale à 100 % de **Andera Smart Infra**
- ✓ Finance les études techniques et environnementales



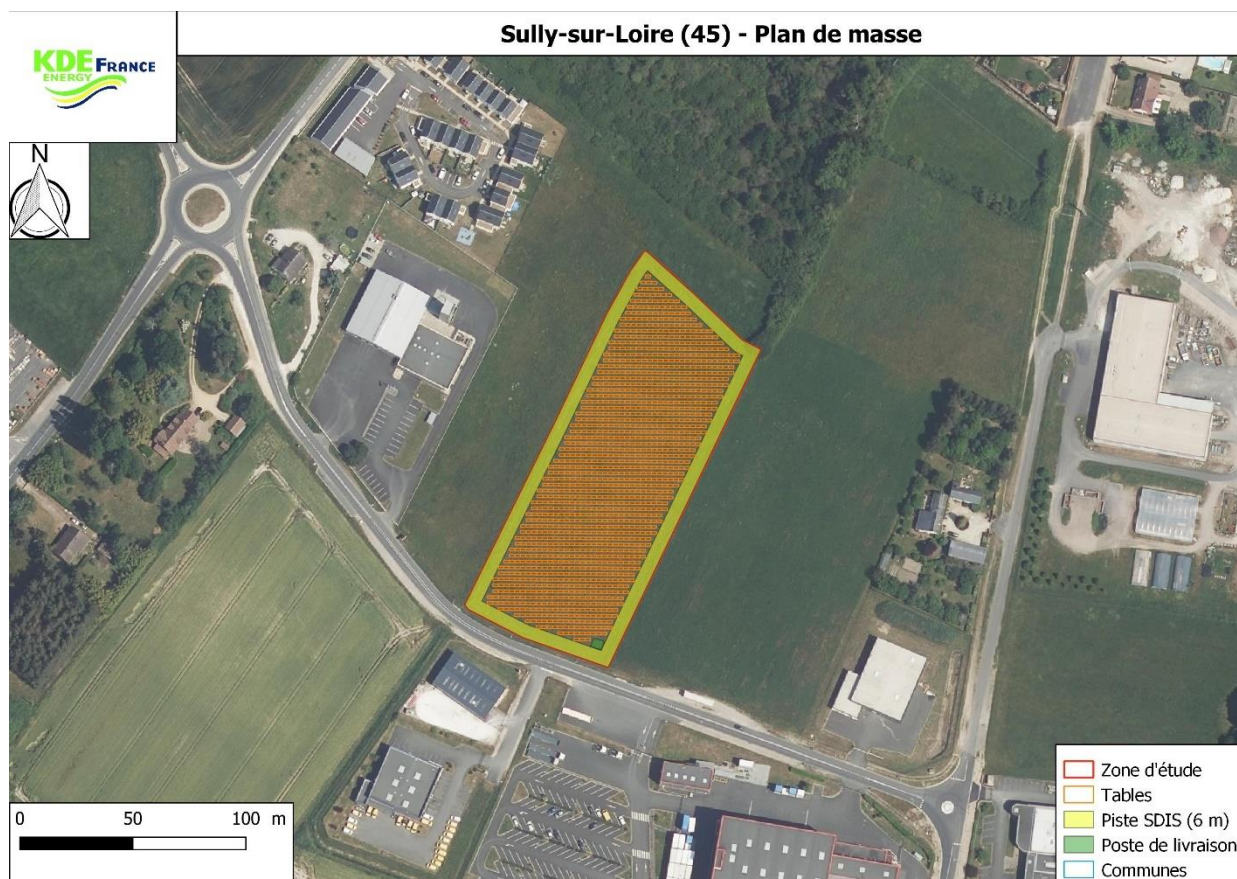
La centrale photovoltaïque sera exploitée par la société Terr.A, via une filiale détenue à 100% créée à cet effet.

5.- PRESENTATION DU PROJET

La centrale solaire, qui sera constituée de **1319** panneaux, a une surface de **11388,36 m²** pour une puissance de **883,73 kWc**. La distance entre les rangées sera au minimum de **1,5** mètres. La surface des panneaux est de **4097,30 m²**.

La centrale nécessite la mise en place d'un poste de livraison. Ce dernier constitue l'interface entre l'installation et le réseau public. Le raccordement de l'installation vers le réseau électrique de distribution se fait par l'intermédiaire de câbles permettant l'évacuation de l'énergie produite jusqu'à la ligne HTA située le long de la route de Clermont qui dessert le site.

La production annuelle estimée est d'environ **1133 MWh** soit l'équivalent de la consommation annuelle d'électricité d'approximativement **226** foyers sur une moyenne de consommation de **5 000 kW/an/foyer** (Ademe). La localisation du projet à proximité immédiate de la zone d'activités permettra également d'alimenter les entreprises présentes.

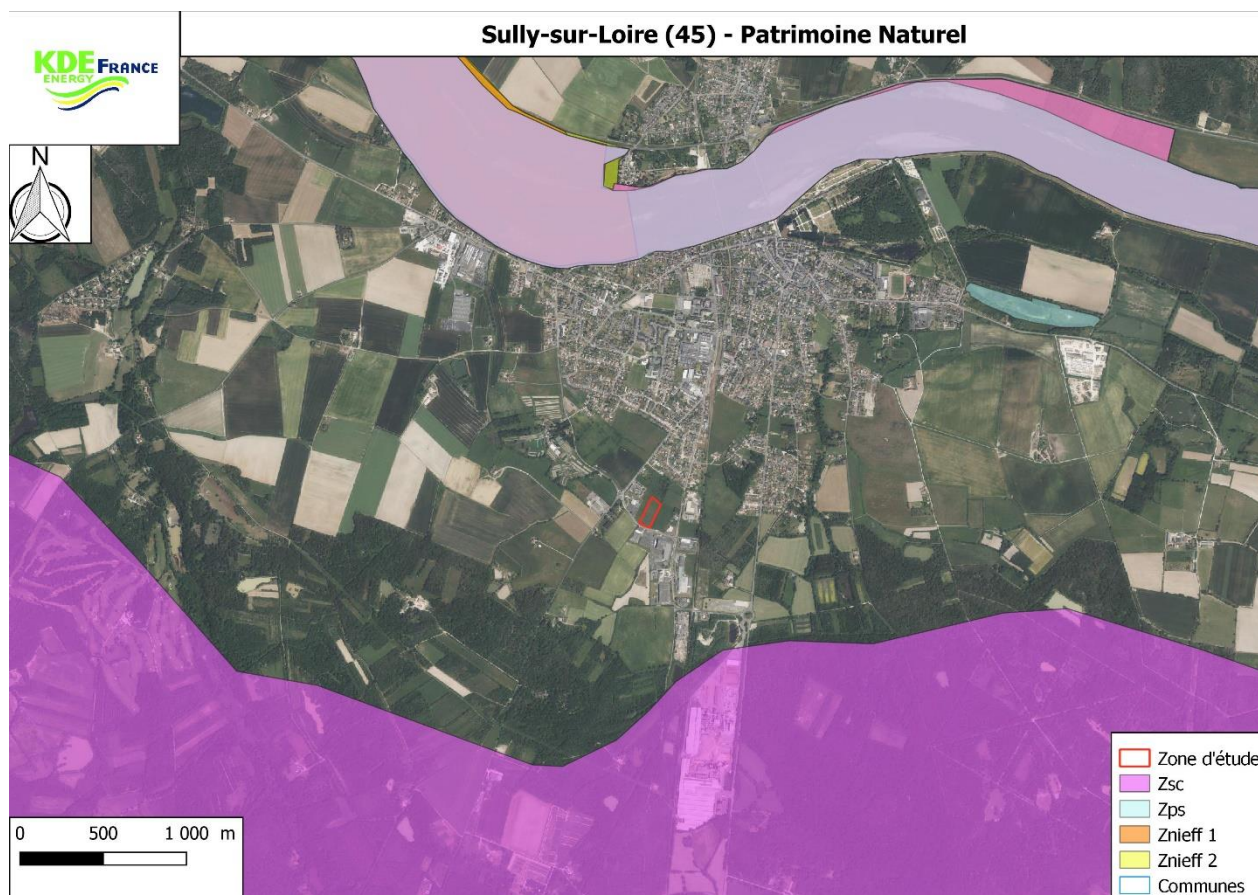


Calepinage réalisé par KDE ENERGY France avec le logiciel ARCHELIOS PRO

6.- NOTICE ECOLOGIQUE

Les éléments du patrimoine naturel ayant un intérêt écologique nécessitant leur préservation peuvent faire l'objet de différentes formes de protection ou d'inventaires scientifiques devant être pris en compte dans le cadre de projets d'aménagement.

D'après notre analyse, il apparaît que le terrain envisagé pour le projet n'est inclus dans aucun périmètre de protection d'un milieu naturel (ZNIEFF de type I ou II, zone Natura 2000 au titre des directives « Oiseaux » ou « Habitats »).



Source : KDE ENERGY France

De cette manière, le projet n'aura aucun impact sur la biodiversité.

La conception du projet intègre également les préconisations du SDIS en matière de défense contre l'incendie : largeur des pistes périphériques de 10 mètres, accès et présence d'un point d'aspiration à 165 mètres environ du site pour contrevenir tout risque de propagation d'incendie.

7.- NOTICE PAYSAGERE

La zone d'implantation est située au centre sud à proximité de la D 59 (route d'Isdes), et s'inscrit dans un environnement d'activités avec la présence d'entreprises importantes comme Framatome, Saint-Gobain, Biscuiterie Rougier, etc.



Source : KDE ENERGY France (Photos prises le 25/07/2024)

Compte tenu des faibles emprise et hauteur du projet (hauteur maximale des panneaux : 1,9 m), de la configuration et de la topographie des lieux, le futur parc photovoltaïque ne sera pas perceptible depuis l'environnement proche du site.

Enfin, compte-tenu du tissu urbain et de la distance qui sépare le projet des sites particuliers que sont l'église Saint-Germain, le Château de Sully-sur-Loire et la Maison du XVI siècle, il n'y aura aucune covisibilité.

Ce projet s'intégrera donc bien dans son environnement.



A proximité du centre de secours de Sully-sur-Loire



A proximité de la SARL Hussonnois

Source : KDE ENERGY France (Photos prises le 25/07/2024)

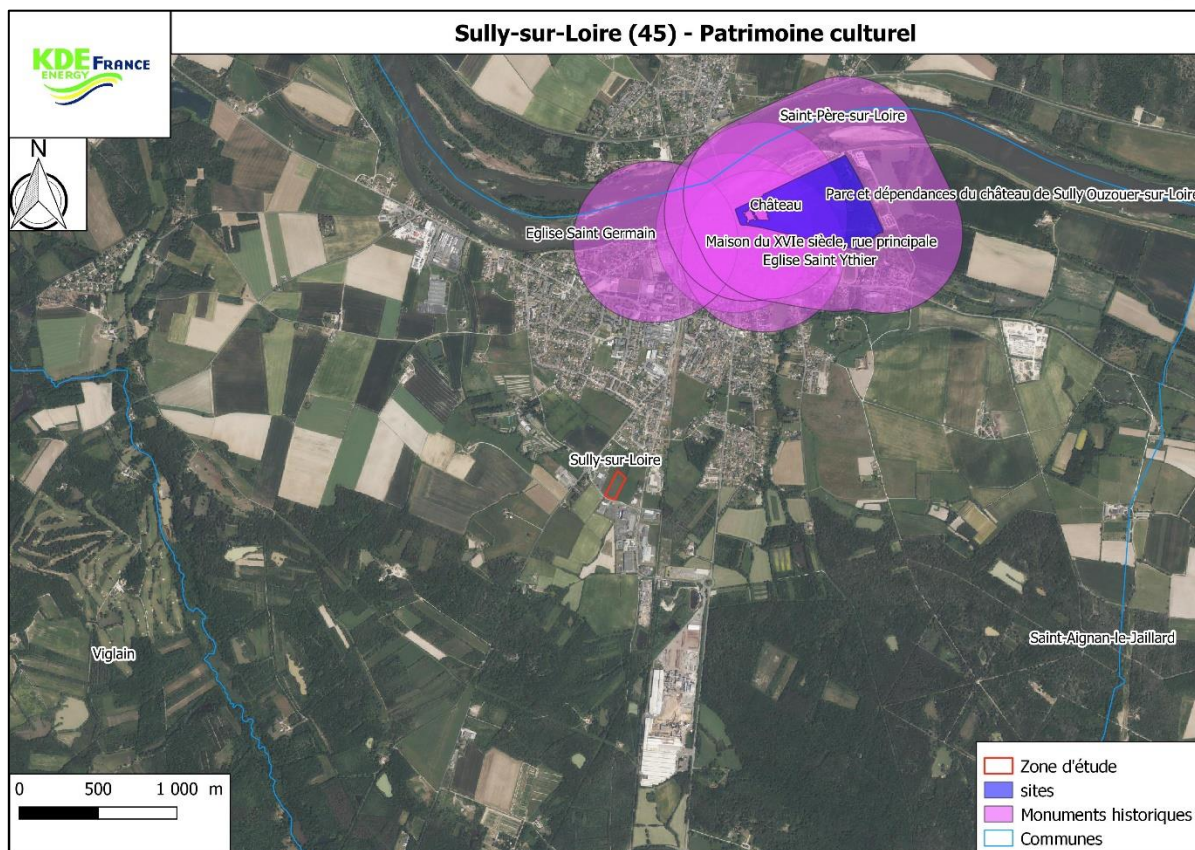
8.- Milieu physique et humain

Les enjeux sur le milieu physique sont très limités.

- Risque faible lié aux incendies aux abords des zones boisées, car le secteur d'étude est en dehors des grands massifs forestiers.
- Risque d'inondation faible par rapport aux débordements de cours d'eau
- Risque potentiellement moyen lié aux remontées de nappe
- Risque faible à moyen de retrait-gonflement d'argiles sur toute la zone du projet
- Absence de contraintes ou de servitudes techniques

En ce qui concerne le milieu humain, les enjeux sont également faibles :

- La commune de Sully-sur-Loire dispose de plusieurs **monuments historiques** sur son territoire. L'église la plus proche est localisée à **1,4 km de la zone d'étude** dans la commune. Il s'agit de l'église Saint Germain, monument inscrit avec un périmètre de protection de 500m (cf carte ci-après, qui confirme la compatibilité du projet avec l'enjeu identifié). Les autres monuments historiques tels que le Château de Sully-sur-Loire et la Maison du XVI siècle (classés) sont plus éloignés du site à environ **1,8 km** de la zone d'étude.
- La commune est moyennement peuplée avec une population de 5161 habitants
- Le site est entouré d'entreprises car étant à proximité de la zone d'industrielle
- La commune de **Sully-sur-Loire dispose d'un Plan Local d'Urbanisme** et la zone d'étude est dans le zonage Ui
- Réseaux et risques technologiques : Pas de canalisation de gaz ou d'hydrocarbure qui traverse la zone d'implantation, ni à proximité.



Source : KDE ENERGY France