

Baronville - Projet de premier boisement

Commune de Béville-le-Comte (28)

Dossier de complément à la demande d'examen au cas par cas déposée en Février 2025

Annexes :

- Historique du contexte agricole – Potentialités	Page 2
- Mesure risques incendies	Page 3
- Répartition des essences, et calendrier prévisionnel.....	Page 4
- Espaces maintenus ouverts.....	Page 7
- Zones humides.....	Page 8
- Natura 2000, Znieff de types 1 et 2.....	Page 10
- Compléments	Page 11

Historique du contexte agricole – Potentialités :

Les différentes parcelles objet du boisement sont, de longue date, cultivées en céréales. Le propriétaire exploite lui-même ses terres agricoles par le biais d'une SCEA familiale (SCEA Domaine de Baronville).

Sur l'ensemble, la conversion en agriculture biologique a été initiée le 15 mai 2020, mais a cessé de l'être début février 2025.

Le bilan financier de l'exploitation agricole est déficitaire sur les parties concernées par le projet de boisement depuis plus de 10 ans (preuves comptables disponibles sur demande).

Le projet prévoit un boisement par tranches successives, d'environ 20ha en moyenne par an, sur 5 ans.

La culture des parcelles ne sera arrêtée que l'année précédant le boisement de chaque tranche.

A ce titre, la partie Sud-Ouest du projet (cf. carte ilots A à F), pour environ 12 ha, n'a pas été cultivée en 2024, mais l'était en 2023.

Mesures risques incendies :

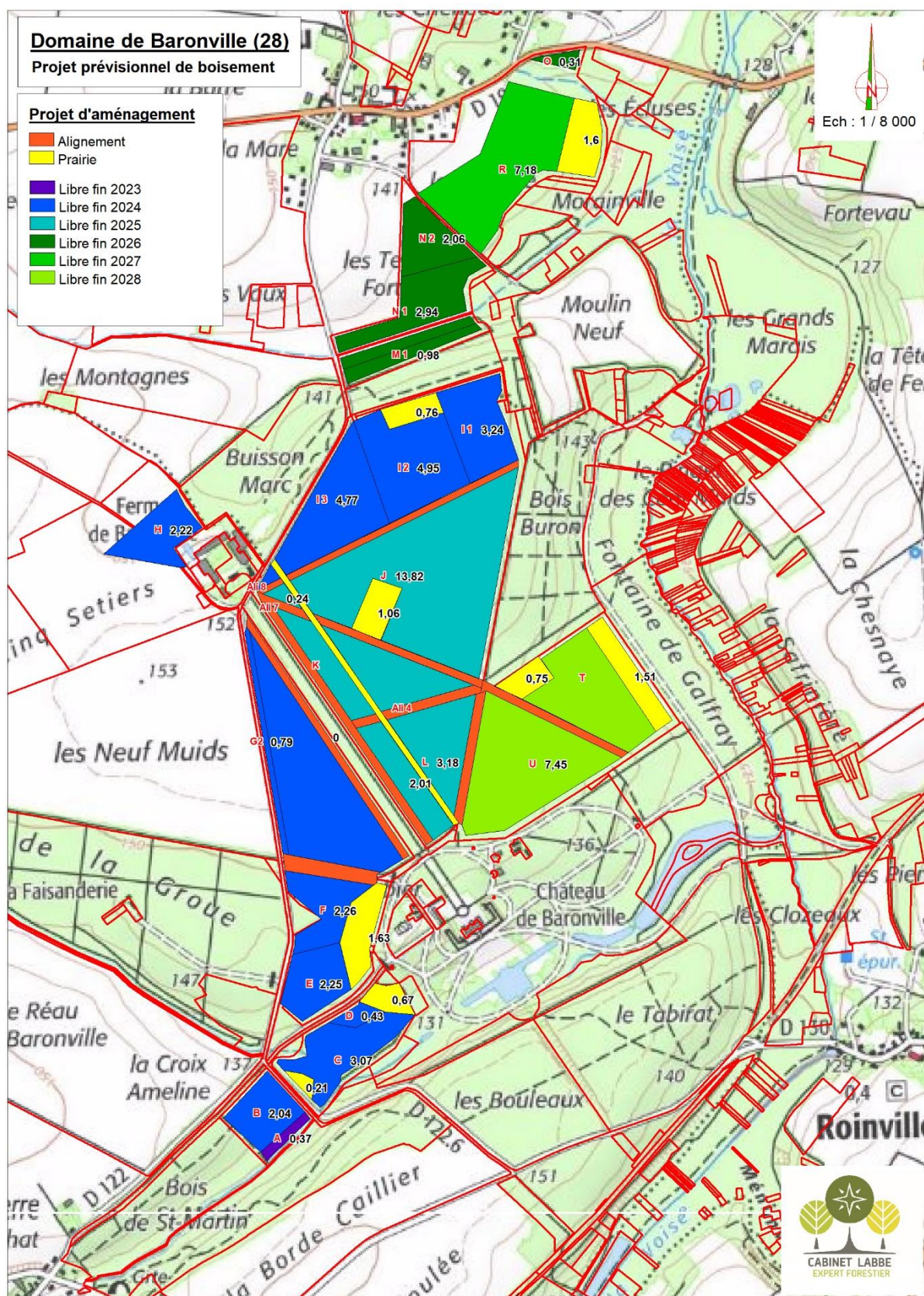
Le projet n'est pas situé dans une des zones sous Obligation Légale de Débroussaillage. Toutefois, nous avons été sensibilisés dans d'autres départements, notamment en Sologne, sur les bonnes pratiques à respecter.

A ce titre, après conseil des services SDIS de la région dans des réunions de formation, le présent projet suivra les recommandations suivantes :

- Toute plantation, à proximité des routes et axes publics, ne sera réalisée qu'à 6m de la limite de propriété. L'espace laissé sera broyé pour limiter chaque année la végétation potentiellement combustible. D'une manière générale, même loin de ces axes, cette zone de 6m sera partout conservée.
- Les services du SDIS ont déjà connaissance des accès à la propriété, dans le cadre de la protection du château de Baronville. Chaque tranche de plantation, une fois effectuée, leur sera communiquée, tout comme le plan des chemins en terrain naturel qui seront aménagés entre les différents ilots, représentés sur le plan de détail du projet plus loin, au niveau des futurs alignements.
- Un projet de création d'une route forestière entre les ilots L, U et T est à l'étude. Cet axe sera réalisé conformément aux normes DFCl, et répertoriée dès sa création dans la base du SDIS.

Répartition des essences et calendrier prévisionnels :

L'étude précise des sols, réalisée en novembre 2024, a permis d'affiner le projet, en attribuant à chaque ilot le nombre de plants adaptés aux conditions stationnelles, ainsi que le phasage prévisionnel.



Projet prévisionnel de plantation de terres - Domaine de Baronville - Parties en plein

Ilôt	Année libre	Surface	Famille	Densité	Nb plants tot.	Peuplier	Tilleul et truffiers	Robinier	Laricio calabre	Chêne rouge	Noyer Am.	Mélèze	Chêne pub.	Chêne sessile	Tilleul	Cormier	Chêne chevelu	Platane
A	2023	0,37 ha	Peupliers	204	75	75												
B	2024	2,04 ha	Robinier	2 000	4 080			4 080										
C	2024	3,07 ha	Peupliers	204	620	620												
D	2024	0,43 ha	Truffiers	625	270		270											
E	2024	2,25 ha	Pins	1 300	2 920				2 920									
F	2024	2,26 ha	Ch.Rouge	1 600	3 610					1 805	722	1 083						
G 1	2024	8,37 ha	Chêne p	1 600	13 400								9 380	2 680	670	670		
G 2	2024	0,79 ha	Ch.Rouge	1 600	1 260					630	252	378						
Début 2025		19,58 ha			26 235	695	270	4 080	2 920	2 435	974	1 461	9 380	2 680	670	670		
H sud	2024	1,11 ha	Robinier	2 000	2 220			2 220										
H nord	2024	1,11 ha	Pins	1 300	1 440				1 440									
I 1	2024	3,24 ha	Robinier	2 000	6 480			6 480										
I 2	2024	4,95 ha	Pins	1 300	6 430				6 430									
I 3	2024	4,91 ha	Ch. Chev.	1 600	7 850												7 850	
Début 2026		15,32 ha			24 420			8 700	7 870								7 850	
J	2025	14,06 ha	Ch.Rouge	1 600	22 500					11 250	4 500	6 750						
K	2025	4,82 ha	Chêne p	1 600	7 710								5 397	1 542	386	386		
L	2025	5,19 ha	Chêne p	1 600	8 300								5 810	1 660	415	415		
Début 2027		24,07 ha			38 510					11 250	4 500	6 750	11 207	3 202	801	801		
M 1	2026	0,98 ha	Pins	1 300	1 270				1 270									
M 2	2026	0,88 ha	Platane	1 600	1 400													1 400
N 1	2026	2,94 ha	Platane	1 600	4 700													4 700
N 2	2026	2,06 ha	Ch.Rouge	1 600	3 300					1 650	660	990						
O	2026	0,31 ha	Noyer	625	190						190							
R	2027	7,18 ha	Noyer	625	4 490						4 490							
Début 2028		14,35 ha			15 350				1 270	1 650	5 340	990						6 100
T	2028	4,87 ha	Ch.Rouge	1 600	7 800					3 900	1 560	2 340						
U	2028	7,45 ha	Ch.Rouge	1 600	11 920					5 960	2 384	3 576						
Début 2029		12,32 ha			19 720					9 860	3 944	5 916						
Total global		85,64 ha			124 235	695	270	12 780	12 060	25 195	14 758	15 117	20 587	5 882	1 471	1 471	7 850	6 100
						1%	0%	10%	10%	20%	12%	12%	17%	5%	1%	1%	6%	5%

NB : Ce projet prévisionnel peut-être amené, pour des aléas climatiques notamment, à évoluer à la marge, en terme de délai ou de composition.

Domaine de Baronville - Parties alignement

Ilôt	Linéaire	Nb rangées	Linéaire Tot	Nb plants tot.	Chêne rouge	Liquidambar
Ali 1	230 m	2	460 m	115	115	
Ali 2	710 m	2	1 420 m	355	178	178
Ali 3	710 m	2	1 420 m	355	178	178
Ali 4	300	2	600 m	150	150	
Ali 7	580	2	1 160 m	290	290	
Ali 8	700	2	1 400 m	350	350	
Début 2025			6 460 m	1 615	1 260	355
Ali 5	330	2	660 m	165	165	
Ali 6	390	2	780 m	195	195	
Début 2026			1 440 m	360	360	
Total global			7 900 m	1 975	1 620	355

On précise que la partie plantée en plein fera l'objet d'une étude pour labélisation Bas Carbone. A ce titre, les essences choisies figurent dans l'arrêté MFR. Les alignements ne seront pas concernés.

Le phasage et la composition des ilots ci-dessus sont prévisionnels et pourront varier à la marge en raison d'aléas, météorologiques notamment. La proportion de chaque essence sera toutefois respectée au global.

Précisions sur le choix d'implantation de deux essences :

Le robinier sera introduit dans quelques ilots, pour au total 10% du nombre de plants :

- **Ilot B** : L'essence est déjà présente et dynamique dans la parcelle forestière voisine (Bois de St-Martin), c'est donc une extension de sa présence mais pas une introduction. De même, la réserve en eau utile de cette parcelle pourra devenir à l'avenir limitante pour les essences les plus exigeantes. Le robinier mettra parfaitement en valeur ces stations.
- **Ilot H sud** : Les sols ont une assez forte pierrosité, la réserve en eau utile limitée autorise donc seulement une essence assez frugale. Le pin de Calabre, installé au nord de l'ilot, est l'essence la plus adaptée. Le robinier, supportant ces contraintes stationnelles, est ici installé pour créer un écran feuillu à proximité des bâtiments.
- **Ilot I 1** : La potentialité des stations est plus limitée qu'ailleurs (pierrosité), le robinier est le feuillu le plus adapté à la zone.

Le pin Laricio de Calabre sera de même introduit dans quelques ilots, pour au total 10% du nombre de plants. En effet, les ilots E, H nord, I 2, et M1 sont carbonatés dès la surface, paramètre qui restreint le choix d'essence, et avec une réserve en eau pus faible. Cette essence est la plus à même d'offrir une production de qualité sur ces sols.

Espaces maintenus ouverts :

Différentes zones matérialisées en jaune sur le plan page 4, pour un total de 9 ha 33, ne seront en effet pas boisées.

La culture céréalière y est abandonnée, mais ces zones resteront ouvertes par un entretien annuel.

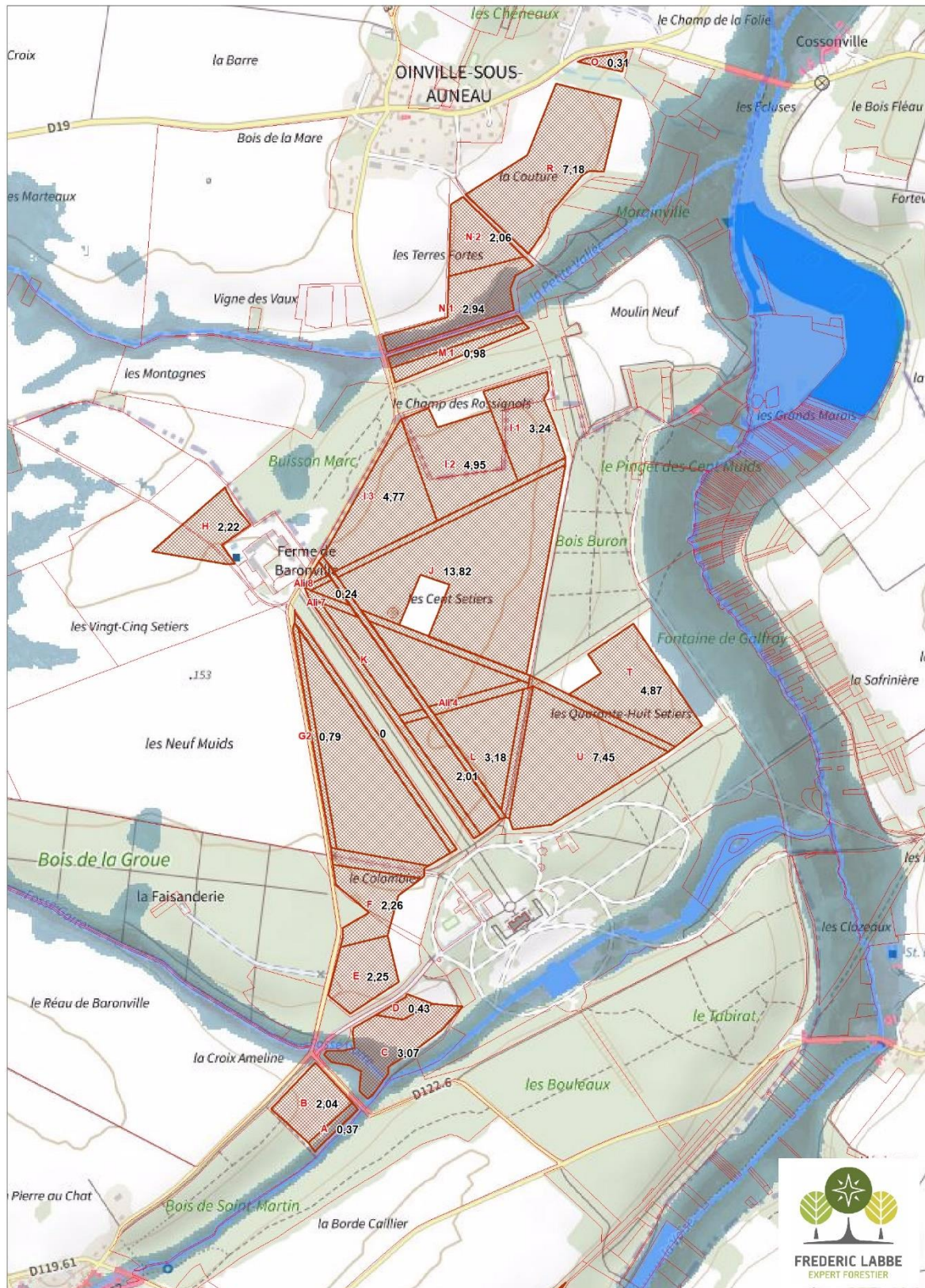
Une partie de ces zones sera laissée en prairie naturelle broyée, une partie sera aménagée en culture annuelle favorable au petit gibier de plaine.

A ces zones maintenues ouvertes s'ajoutent la surface des bandes de 6m en pourtour de chaque ilot, qui seront laissées ouvertes et entretenues par broyage.

Les parties de parcelles cadastrales laissées en blanc sur le plan initial (derrière les maisons de Oinville et autour de la ferme de Baronville) continueront d'être cultivées.

Zones humides :

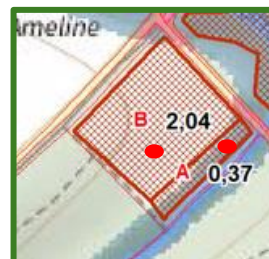
Carte superposant le contour du projet, avec la carte des zones humides et zones à probabilité de présence de zone humide, issue du site préconisé : ¹ <https://sig.reseau-zones-humides.org>



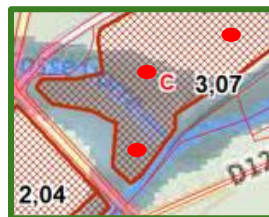
A l'échelle globale du projet, si les différents profils de sol peuvent présenter de signes d'hydromorphie temporaire assez légère (léger bariolage en profondeur), on ne trouve aucune zone signalant un engorgement intense ou temporaire (décoloration importante, odeur caractéristique). Dans la zone d'étude, on ne trouve pas de trace de flore de zone humide (ponctuellement ailleurs dans la propriété, à proximité de la Voise, mais pas au niveau du projet).

Sur la carte ci-dessus, trois zones sont à étudier en détail. Nous avons relevé sur place les éléments de relief, de flore, et de pédologie :

Ilot A : Le ruisseau de St-Martin est situé environ 1,5m sous le niveau des berges. Aucune Flore caractéristique des milieux humides n'est présente. On trouve un sol brun profond limoneux puis limono-argileux, sans aucune trace d'hydromorphie intense et encore moins permanente.

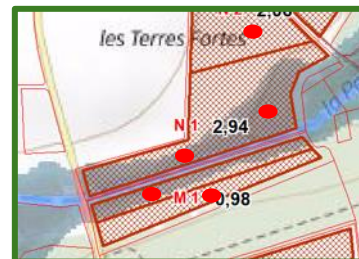


Ilot C : Le ruisseau présent sur la carte est un fossé peu prononcé et temporaire. De même, aucune flore indicatrice, et un profil de sol ne révélant aucune trace d'hydromorphie intense et encore moins permanente.



Ilot M et N : Tout comme pour l'ilot A, le ruisseau temporaire est encaissé, aucune flore caractéristique des milieux humides n'est présente.

On trouve également un sol brun profond limono-argileux, sans aucune trace d'hydromorphie intense et encore moins permanente.



● : points de sondage.

Ainsi, les différents éléments étudiés ne mettent en évidence **aucune zone humide au niveau du projet**.

Natura 2000, Znieff de types 1 et 2 :

Ce projet ne prévoit aucun boisement à proximité immédiate du Site Natura 2000 et des deux ZNIEFF. (cf. Carte présentée au dossier).

En effet, l'îlot R (en noyers) est le plus proche de la zone Natura 2000 + ZNIEFF. Les boisements ne commenceront qu'à 120m des zonages.

De même, l'îlot T (mélange à chêne rouge majoritaire), le plus proche des zones en ZNIEFF seules, est situé à 60m au minimum.

Ces deux îlots sont en effet séparés des zonages par des parties qui resteront ouvertes (prairie entretenue ou culture favorables au petit gibier).

On notera toutefois que, après étude des documents de cadrage de la zone Natura 2000 (*extrait ci-dessous*), le projet de boisement initial ne semble pas avoir d'incidences négatives, puisque les plantations forestières en milieu ouvert n'ont d'incidences négatives qu'à l'intérieur du site. De même, la gestion des forêts et des plantations a des incidences positives à l'extérieur comme à l'intérieur du site.

Incidences négatives				
Importance	Menaces et pressions [code]	Menaces et pressions [libellé]	Pollution [code]	Intérieur / Extérieur [i o b]
M	A04.03	Abandon de systèmes pastoraux, sous-pâturage		B
M	B01	Plantation forestière en milieu ouvert		I
Incidences positives				
Importance	Menaces et pressions [code]	Menaces et pressions [libellé]	Pollution [code]	Intérieur / Extérieur [i o b]
L	B02	Gestion des forêts et des plantations & exploitation		I
M	B02	Gestion des forêts et des plantations & exploitation		O
<ul style="list-style-type: none">• Importance : H = grande, M = moyenne, L = faible.• Pollution : N = apport d'azote, P = apport de phosphore/phosphate, A = apport d'acide/acidification, T = substances chimiques inorganiques toxiques, O = substances chimiques organiques toxiques, X = pollutions mixtes.• Intérieur / Extérieur : I = à l'intérieur du site, O = à l'extérieur du site, B = les deux.				

Il semble de plus que plusieurs milieux ouverts (dont prairies) soient d'intérêt pour ces sites, les modifications apportées peuvent être dans certaines mesures bénéfiques.

Ces mêmes conclusions sont applicables aux deux ZNIEFF.

Compléments :

Le projet affiné, prévoyant 86 ha de boisement et la création de 7 900 m linéaires d'alignement bordant des chemins en terrains naturels à créer, prévoit l'installation de 124 235 plants.

Ce projet, volontaire, représente un stockage de carbone très conséquent, du fait notamment du choix d'une part importante d'essences adaptées et à croissance rapide (présentes dans l'arrêté MFR validées par le Ministère).

Le prochain Plan Simple de Gestion de la partie boisée de la propriété va être rédigé début 2025. Les zones à boiser seront, si accord de l'Autorité Environnementale, ajouter dès le début à ce nouveau document.

Dossier de complément à la demande d'examen au cas par cas,
Rédigé à Béville-le-Comte, le 14 février 2025

M. Aymeric de Rougé
Propriétaire



M. Mathieu LANCELIN



SELARL Cabinet Frédéric LABBE
Antenne de l'Yonne
8 Avenue du Général Leclerc - 89170 SAINT-FARGEAU
Tél. 03.86.45.56.99 - mathieu@labbe.expertforestier.com
Siret 834 453 532 00014
TVA Intracommunautaire : FR 31 834 453 532